

## الباب الرابع

### عرض البيانات وتحليلها ومناقشتها

في هذا الفصل، ستعرض الباحثة البيانات عنوصف تطور الوسائل التعليمية التربوية على شكل الوسائل *pop up book* لتحسين مهارة القراءة لدى طلاب الفصل السابع بمدرسة نهضة العلماء ابتداء الفلاح المتوسطة قدس.

#### أ. عرض البيانات

١. نبذة تاريخية عن تأسيس المدرسة نهضة العلماء ابتداء الفلاح المتوسطة الإسلامية قدس.

كما ورد في ديباجة دستور عام ١٩٤٥ في الفقرة الرابعة أن أحد أهداف جمهورية إندونيسيا هو تثقيف حياة الأمة. إن إدراك ما بدأ ليس مسؤولية الحكومة فحسب، بل مسؤولية جميع مستويات المجتمع أيضا.

من أجل تحقيق هذا الهدف النبيل، من الضروري خلق مناخ تعليمي وتعليمي يمكن أن يعزز الثقة بالنفس وثقافة التعلم بين المجتمع. من أجل الاستمرار في النمو والتطور جنبًا إلى جنب مع تقدم العصر والعلوم والتكنولوجيا في المستقبل.

إدراكا لعدم وجود مؤسسات للتعليم الثانوي في منطقة داو الفرعية في ذلك الوقت، في حين تم بالفعل إنشاء العديد من مؤسسات التعليم الأساسي، وذلك لاستيعاب خريجي مدرسة

إبتدائية في منطقة داوي الفرعية، فقد كان من الضروري التأسيس على الفور مؤسسة للتعليم الثانوي.

إلى جانب ذلك، فهو على دراية بالعديد من الطلبات بين أولياء الأمور الذين يريدون إنشاء مؤسسة للتعليم الثانوي على الفور، لاستيعاب الأطفال الذين تخرجوا من المدرسة الابتدائية. وبإصرار كبير تم تأسيس " مدرسة نهضة العلماء إبتداء الفلاح المتوسطة قدس " يوم الأربعاء ٢٢ مارس ١٩٦٣ في سميرجا، داو قدس (Samirejo Dawe).

تأسست بمدرسة نهضة العلماء إبتداء الفلاح المتوسطة قدس من قبل "مؤسسة ابتداء الفلاح للتربية الإسلامية" باعتبارها الهيئة التأسيسية والتنظيمية، حيث توجد شخصيات دينية في جميع أنحاء منطقة داو، جاوة الوسطى الذين لديهم وعي واهتمام بالوضع والتطورات في قطاع التعليم في البشرية والأمة بشكل عام.<sup>١</sup>

٢. رؤية ورسالة المدرسة نهضة العلماء إبتداء الفلاح المتوسطة

قدس

أ) الرؤية المدرسة نهضة العلماء إبتداء الفلاح المتوسطة الإسلامية قدس.

في محاولة لإعداد أطفال الأمة المستعدين للمنافسة في مختلف المسابقات على المستوى المحلي والإقليمي والعالمي

<sup>1</sup>Dokumentasi MTs NU Ibtidaul Falah Kudus (22 Mei 2022)

من خلال عدم التخلي عن القيم الدينية، تمت صياغة رؤية المدرسة تحضه العلماء إبتداء الفلاح المتوسطة قدس على النحو التالي: البصيرة في العلوم و التكنولوجيا، فهم أهل السنة والجماعة ". مؤشرات النجاح هي:

- ١) تتمتع جودة الخريجين بقيمة أكاديمية عالية ومهارات فائقة وشخصية نبيلة.
- ٢) شخصية محلية مثقفة ومهذبة وودودة ومنضبطة بالإضافة إلى كونها مخلصه ومخلصه.
- ٣) عملية التدريس وأنشطة التعلم فعالة وديناميكية ومبتكرة.
- ٤) كادر تعليمي وتعليمي مؤهل ومختص.
- ٥) المرافق والبنية التحتية لدعم التعليم الكامل والجيد
- ٦) جو البيئة المدرسية موات، نظيف، موزق، مريح، وجميل مع مرونة مدرسية ثابتة وديناميكية.

ب) المهمة المدرسة نهضة العلماء إبتداء الفلاح المتوسطة الإسلامية قدس.

من خلال رؤية المدرسة المتفق عليها بشكل متبادل، نأمل أن تتحقق الرؤية التربوية مع الرسالة التي نحملها على النحو التالي:

- ١) خلق جيل يؤمن بالله سبحانه ويخلصه، فاضل، وأخلاق حميدة.
- ٢) تكوين جيل مؤهل وقادر على المنافسة في الإنجاز.

٣) تكوين جيل معرفي وخيري على أساس أهل السنة والجماعة  
 ٤) خلق جيل يحب العلم دائماً.

تكوين طلاب مؤهلين وذوي شخصيات نبيلة وأخلاق  
 حميدة تتحلى في الحياة ليتمكنوا من تلوين الحياة الدينية في  
 المجتمع. وإنجاز مدرستي مثلي الأعلى:

I = الإيمان والتقوى

D = التفاني المستمر

O = تفاعل كبير بالمبادئ التنظيمية

L = ولاء قوي

A = أنشطة عديدة ومفيدة

K = الصدق والصراحة

U = تحقيق مدارس دينية ممتازة

ج) حالة المعلمين والموظفين

الجدول ١.٤ مصدر بيانات المدرسة

الرقم	العمل	الجملة
١	المعلم	٣٨
٢	الطاقم الإداري	٥
٣	حارس أمن	٢
٤	بستاني	١
٥	بواب	٢
٦	سائق	٤

الجملة	العمل	الرقم
١	مساعد	٧
٥٣	الجملة	

د) حالة الطالب

الجدول ٢.٤ مصدر بيانات المدرسة

الرقم	العام الدراسي	الفصل السا بع	الفصل الثامن	الفصل التاسع	الجملة
١	٢٠١٧/٢٠١٨	٢٩٢	٢٦٧	٢٥٢	٨١١
٢	٢٠١٨/٢٠١٩	٢٨٧	٢٧٨	٢٤٦	٨١١
٣	٢٠١٩/٢٠٢٠	٣٤٩	٢٦٧	٢٦٠	٨٧٦
٤	٢٠٢٠/٢٠٢١	٣٤٦	٣٤٦	٢٦٤	٩٥٦
٥	٢٠٢١/٢٠٢٢	٣٥٠	٣٤٥	٣٤٠	١٠٣٥

٣. موقع جغرافي

المدرسة نهضة العلماء إبتداء الفلاح المتوسطة قدس تقع في قرية سميرجا، منطقة داو، منطقة قدس، وتقع بالضبط على الطريق الذي يربط مقاطعة داو بمنطقة غبوك (Gebog)، وبالتحديد في قرية سميرجا.

مواقع المدرسة لها الحدود التالية:

- يحدها من الشرق منزل أحد السكان.
- تحدها من الجنوب حقول الأرز.
- يحدها من الغرب طريق قرية.
- من الشمال يحدها جالان راية داوي - جيوج.

موقع هذه المدرسة عند النظر إليها من تدفق وسائل النقل العام ليس بالأمر الصعب، لذلك من المفيد جدًا للطلاب القدوم إلى المدرسة. لدعم راحة وسلاسة عملية التدريس والتعلم والتطوير الذاتي، تمتلك المدارس نهضة العلماء إبتداء الفلاح المتوسطة الإسلامية مرافق مختلفة بما في ذلك غرفة UKS، وغرفة المختبر، وغرفة المكتبة، وغرفة المسجد، وغرفة المراض، وغرفة معدات فرقة الطبل، وغرفة الكمبيوتر، والرياضة. المجال، فنون المعدات، أدوات المهارات<sup>2</sup>.

## ب. وصف أنشطة البحث

النتائج التي تم الحصول عليها من تحليل عناصر الاختبار القبلي والبعدي للفئة السابعة من موضوعات اللغة العربية بمدرسة نهضة العلماء إبتداء الفلاح المتوسطة قدس.

<sup>2</sup>Dokumentasi MTs NU Ibtidaul Falah Kudus (22 Mei 2022)

١. وصف النتائج الاختبار القبلي (Pretest) حول القدرة على قراءة النصوص العربية لطلاب الفصل السابع بمدرسة نهضة العلماء إبتداء الفلاح المتوسطة الإسلامية قدس الفصل الضابط و الفصل التجربة.

إستنادا إلى نتائج البحث الذي أجره باحثون في المدرسة نهضة العلماء إبتداء الفلاح المتوسطة الإسلامية قدس، يمكن رؤية البيانات التي تم جمعها من خلال أداة اختبار بحيث تكون قدرة الطلاب على قراءة النصوص العربية في شكل اختبار الفصل السابع في المدرسة نهضة العلماء إبتداء الفلاح المتوسطة الإسلامية قدس. للحصول على بيانات كاملة يمكن رؤيتها في المرفق.

في هذا الاختبار، يبدأ بتقديم اختبار تمهيدي في فئة التحكم. الوقت المعطى حوالي ٣٥ دقيقة. بعد إجراء الاختبار القبلي، قام الباحث بتعلم مهارات القراءة دون استخدام وسائط الكتب المنبثقة. بعد الانتهاء من التعلم ومعرفة فهم الطلاب، أجرى الباحث اختبارا بعديا لمعرفة الفرق بين نتائج الاختبار القبلي والبعدي. النتائج كما يلي:

أ) الجدول ٤. ٣ (الاختبار القبلي) حول القدرة على قراءة

النصوص العربية لطلاب الفصل السابع بمدرسة نهضة العلماء إبتداء الفلاح المتوسطة الإسلامية قدس الفصل الضابط.

النسبة المئوية	التكرار	مستوى التعيين
١٠%	٣	١٢ - ١٩
١٧%	٥	٢٠ - ٢٧

٣٣%	١٠	٣٥ - ٢٨
٢٣%	٧	٤٣ - ٣٦
٧%	٢	٥١ - ٤٤
١٠%	٣	٥٩ - ٥٢
١٠٠%	٣٠	المجموع

من الجدول أعلاه، يمكن ملاحظة أن أقل درجة هي ١٢ وأعلى درجة هي ٥٨. من البيانات المقدمة في الجدول ٤.٢، يمكن ملاحظة أن هناك ٣ طلاب حصلوا على نقاط ١٢-١٩، و ٥ طلاب سجلوا درجات ٢٠-٢٧. ١٠ طلاب سجلوا ٢٨-٣٥، ٧ طلاب سجلوا ٣٦-٤٣، ٢ طلاب سجلوا ٤٤-٥١، و ٣ طلاب سجلوا ٥٢-٥٩.

ب) **الجدول ٤. ٤** (الاختبار القبلي) حول القدرة على قراءة النصوص العربية لطلاب الفصل السابع بمدرسة نخضة العلماء ابتداء الفلاح المتوسطة الإسلامية قدس الفصل التجربة.

النسبة المئوية	التكرار	مستوى التعيين
٧%	٢	٣٣ - ٢٦
١٠%	٣	٤١ - ٣٤
٢٣%	٧	٤٩ - ٤٢
٢٧%	٨	٥٧ - ٥٠



٢٣%	٧	٦٥ - ٥٨
٧%	٢	٧٣ - ٦٦
٠%	٠	٨١ - ٧٤
٣%	١	٨٩ - ٨٢
١٠٠%	٣٠	المجموع

من الجدول أعلاه، يمكن ملاحظة أن أدنى درجة هي ٢٦ وأعلى درجة هي ٨٦. من البيانات المقدمة في شكل الجدول ٤.٣، يمكن ملاحظة أن الطلاب الذين سجلوا ٢٦ - ٣٣ كانوا شخصين، طلاب سجل ٣٤-٤١ كانوا ٣ أشخاص. ٧ طلاب سجلوا ٤٢-٤٩، ٧ طلاب سجلوا ٤٣-٤٩، ٨ طلاب سجلوا ٥٠-٥٧، ٧ طلاب سجلوا ٥٨-٦٥، طلاب سجلوا ٦٦-٧٣، ٢، الطلاب الذين سجلوا ٧٤ - ٨١ كانوا ٠ من الأشخاص والطلاب الذين سجلوا ٨٢ - ٨٩ كانوا شخصًا واحدًا. يمكن رؤية متوسط قيمة (متوسط) الاختبار القبلي للفصل لضابط و الفصل التجربة في الجدول أدناه.

**ج. الجدول ٤.٥** وصف لمتوسط قيمة الاختبار القبلي في

الفصل الضابطة و الفصل التجربة

متوسط	الاختبار	الفصل
٣٧,٣٣	الاختبار القبلي	الفصل لضابط D
٣٣,٥٢	الاختبار القبلي	الفصل للتجربة E

بناءً على الجدول أعلاه، فإن نتائج التعلم للطلاب في الفصل التجريبية (الفصل السابع) مدرسة نَهضة العلماء إبتداء الفلاح المتوسطة قدس الفصل التجريبية قبل العلاج (الاختبار القبلي)، حيث متوسط (متوسط) درجة مخرجات تعلم الطالب في الفصل التجريبية (الفصل السابع E) قبل استخدام الوسائل *Pop UP Book* هو ٥٢،٣٣. بينما متوسط القيمة في الفصل القبلي (الفصل السابع D) هو ٣٣،٣٧.

٢. وصف النتائج (الاختبار البعدي) حول القدرة على قراءة النص العربي لطلاب الفصل السابع مدرسة نَهضة العلماء إبتداء الفلاح المتوسطة الإسلامية قدس.

في هذا الاختبار، يبدأ بتقديم اختبار تمهيدي في فئة التجريبية. الوقت المعطى حوالي ٣٥ دقيقة. تم أخذ نتائج الاختبار اللاحق بعد تنفيذ تطبيق وسائل *Pop Up Book* خاصة للفصل التجريبي. وفي الوقت نفسه، تم إجراء فئة التحكم لأخذ الاختبار اللاحق بدون أي معالجة، ولكن فقط المواد. بعد الانتهاء من التعلم ومعرفة فهم الطلاب، أجرى الباحث اختباراً بعدئياً لمعرفة الفرق بين نتائج الاختبار القبلي والبعدي. النتائج كما يلي:

تردد نتائج الاختبار اللاحق الفصل السابع مدرسة نَهضة العلماء إبتداء الفلاح المتوسطة قدس الفصل الضابط و الفصل التجريبية.

خ. الجدول ٤ . ٦ (الاختبار البعدي) حول القدرة على قراءة النصوص العربية لطلاب الفصل السابع بمدرسة نَهضة العلماء ابتداء الفلاح المتوسطة الإسلامية قدس الفصل الضابط.

النسبة المئوية	التكرار	مستوى التعيين
٢٣ %	٧	٣٦ - ٣٢
٧ %	٢	٤١ - ٣٧
٢٧ %	٨	٤٦ - ٤٢
٧ %	٢	٥١ - ٤٧
١٧ %	٥	٥٦ - ٥٢
١٣ %	٤	٦١ - ٥٧
٣ %	١	٦٦ - ٦٢
٣ %	١	٧١ - ٦٧
١٠٠ %	٣٠	المجموع

من الجدول أعلاه، يمكن ملاحظة أن أدنى درجة هي ٣٢ وأعلى درجة هي ٦٨. من البيانات المقدمة في شكل الجدول ٤.٥، يمكن ملاحظة أن الطلاب الذين سجلوا ٣٦ - ٣٢ كانوا ٧ أشخاص، طلاب سجلوا ٣٧ - ٤١ كانوا ٢ أشخاص، ٨ طلاب سجلوا ٤٢ - ٤٦، ٢ طلاب سجلوا ٤٧ - ٥١، ٥ طلاب سجلوا ٥٢ - ٥٦، ٤ طلاب سجلوا ٥٧ - ٦١، ١

طلاب سجلوا ٦٢ - ٦٦، والطلاب الذين سجلوا ٦٧ - ٧١ ما يعادل ١ شخص.

هـ. الجدول ٧.٤ (الاختبار البعدي) حول القدرة على قراءة النص العربي

لطلاب الفصل السابع بمدرسة نهضة العلماء إبتداء الفلاح

المتوسطة الإسلامية قدس الفصل التجربة

النسبة المئوية	التكرار	مستوى التعيين
١٠ %	٣	٦٣ - ٥٨
١٣ %	٤	٦٩ - ٦٤
١٣ %	٤	٧٥ - ٧٠
٣٧ %	١١	٨١ - ٧٦
٢٠ %	٦	٨٧ - ٨٢
٣ %	١	٩٣ - ٨٨
٣ %	١	٩٩ - ٩٤
١٠٠ %	٣٠	المجموع

من الجدول أعلاه، يمكن ملاحظة أن أقل درجة هي ٥٨ وأعلى درجة هي ٩٤. من البيانات المقدمة في شكل الجدول ٧.٤، يمكن ملاحظة أن هناك ٤ طلاب حصلوا على ٥٨ - ٦٣، و ٤ الطلاب الذين سجلوا ٦٤ - ٦٩، الطلاب الذين سجلوا ٧٠-٧٥ كانوا شخصًا ٤، الطلاب الذين سجلوا ٧٦-٨١ كانوا ١١ شخصًا، الطلاب الذين سجلوا ٨٢-٨٧ كانوا ٦ شخصًا، الطلاب

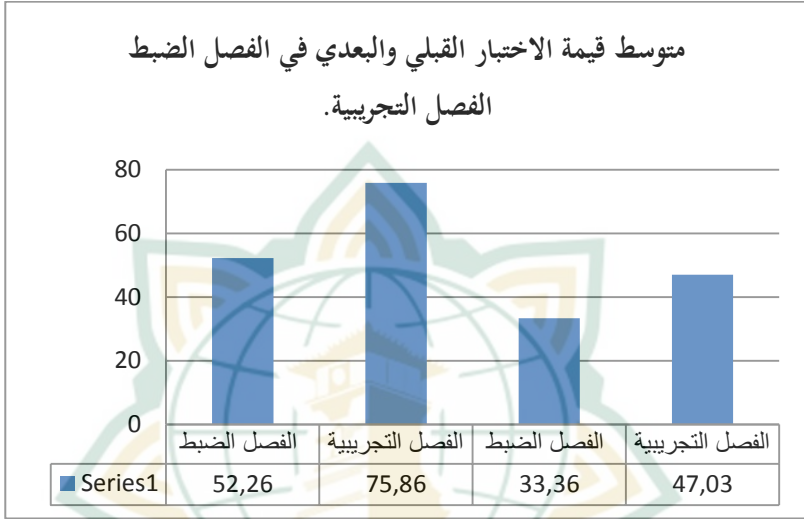
الذين سجلوا ٨٨-٩٣ كانوا ١ شخصا، والطلاب الذي سجل ٩٤-٩٩ بقدر ١.

الجدول ٤. ٨ وصف لمتوسط قيمة الاختبار البعدي في الفصل الضابطة و الفصل التجريبية.

متوسط	الاختبار	الفصل
٠٣ ، ٤٧	الاختبار البعدي	الفصل لضابط D
٥٢ ، ٧٥	الاختبار البعدي	الفصل لتجربة E

وبناء على نتائج التقييم يتبين أن قدرة الطلاب على قراءة النصوص العربية بعد تلقيهم العلاج (الاختبار البعدي) بالتحديد في الفصل التجريبية (الفصل السابع E) باستخدام PopUp Book، وهي ٧٢.٤ أثناء التواجد في الفصل الضابط. (الفصل السابع D) باستخدام طريقة المحاضرة يتم الحصول على علامة الاختبار البعدي أي ٥٢.٣. من الواضح أن هناك زيادة في النسبة المئوية لمتوسط قيمة الاختبار القبلي والبعدي في الفصل الضبط الفصل التجريبية.

صورة ٤ . ١ متوسط قيمة الاختبار القبلي والبعدي في الفصل الضبط  
الفصل التجريبية.



رسم تخطيطي للنسبة المئوية لمتوسط القيمة في مرحلتي الاختبار الأولي والاختبار اللاحق استنادًا إلى البيانات الواردة في الرسم البياني أعلاه، يمكن ملاحظة أن هناك زيادة في النسبة المئوية لمتوسط قيمة الاختبار التمهيدي والاختبار البعدي - الاختبار في الفصل الضبط الفصل التجريبية.

بعد أن يشرح البحث نتائج البحث، يصف البحث خطوات التعلم باستخدام الوسائل " pop up book " في المدرسة نهضة العلماء إبتداء الفلاح المتوسطة قدس

تم إجراء هذا البحث في المدرسة نهضة العلماء إبتداء الفلاح المتوسطة قدس للعام الدراسي ٢٠٢٢/٢٠٢٣ في ١٢ مايو

٢٠٢٢ - ١٢ يونيو ٢٠٢٢ مع مواد الحياة اليومية. كانت موضوعات البحث في هذه الدراسة هي الفصل السابع D كصف تجريبي يضم ما مجموعه ٣٠ طالبا والفصل السابع E كفئة ضابطة بإجمالي ٣٠ طالبا. تم إجراء الدراسة في ٤ اجتماعات، تم التعلم أربع مرات، الاجتماع الأول. الساعة الأولى من الاختبار القبلي، الساعة الثانية من العلاج، الاجتماع الثاني حتى الاجتماع الرابع للعلاج، الاجتماع الرابع، الساعة الثانية للاختبار البعدي. استمر كل اجتماع لمدة ٢ × ٣٥ دقيقة لكل من الفصل التجريبي والفئة الضابطة. تم إجراء الاختبار الأولي (الاختبار الأولي) لقياس مدى قدرة الطلاب الأولية على إكمال مهمة تغيير أقرب وحدة قبل تدريس المادة وإجراء الاختبار النهائي (الاختبار البعدي) لتحديد قدرات الطلاب بعد التعلم باستخدام الوسائل التعليمية وبدون الوسائل التعليمية. يقوم الباحثون بإجراء البحوث وفقاً لجدول زمني محدد مسبقاً.

### ج. تحليل البيانات

#### ١. فعالية الوسائل "Pop Up Book" لترقية مهارة القراءة

بمدرسة نهضة العلماء ابتداء الفلاح المتوسطة الإسلامية

قدس

#### أ) اختبار الفرضيات

يستخدم اختبار T للعينات المستقلة لاتخاذ قرار بشأن ما إذا كانت فرضية البحث مقبولة أو مرفوضة، بينما الفرضيات التي تم اختبارها هي:

$H_0$  = نتائج التعلم للمجموعة التجريبية أصغر أو مساوية للمجموعة الضابطة

$H_a$  = نتائج التعلم للمجموعة التجريبية أكبر من المجموعة الضابطة الفرضية الإحصائية: معايير الاختبار هي كما يلي:

- إذا كانت قيمة الاحتمال  $(p) < 0.05$ ، فسيتم قبول  $H_0$  ورفض  $H_a$

- إذا كانت قيمة الاحتمال  $(p) > 0.05$ ، فسيتم رفض  $H_0$  ويتم قبول  $H_a$ .

يعبر استنتاج الباحث معنويًا إذا كانت قيمة  $(p) < 0.05$ .  
 (tailed)  $> 0.05$ ، وفيما يلي نتائج اختبار الفرضيات باستخدام independent sample t-test

صورة ٢.٤ اختبار الفرضيات

Independent Samples Test										
		Levene's Test for Equality of Variances		t-test for Equality of Means						
		F	Sig.	t	df	Sig. (2-tailed)	Mean Difference	Std. Error Difference	95% Confidence Interval of the Difference	
									Lower	Upper
hasil belajar	Equal variances assumed	1.533	.221	11.802	58	.000	28.833	2.443	23.943	33.724
	Equal variances not assumed			11.802	56.779	.000	28.833	2.443	23.941	33.726



وفقا لنتائج اختبار T للعينة المستقلة، تُعرف قيمة الاختبار البعدي في قسم التباينات المتساوية المفترضة بأن علامة (sig. (2-tailed) تساوي  $0.0000 > 0.05$ ، لذلك كأساس لاتخاذ القرار في اختبار T للعينة المستقلة، يمكن استنتاج أن  $H_0$  تم رفضه وقبول  $H_a$ . علاوة على ذلك، سيتم إجراء تحليل على سطر التباينات المتساوية المفترضة، ويمكن ملاحظة أن نتائج الاختبار هي  $11.802$  مع  $df = 58$ . لتحديد مستوى أهمية هذه الاختلافات، يجب أن تكون قيمة  $t$  الواردة في جدول القيمة تستخدم. عند مستوى الأهمية  $5\%$ ، يتم الحصول على قيمة  $t_{table} = 2.002$ . من قيمة  $t_{table}$ ، يمكن كتابة  $t_{table}$  مستوى دلالة  $5\% = 2.002$   $> t_{count}$   $696,10$  من اهتمام تعلم الطالب. كما كان متوسط الدرجات في المجموعة التجريبية  $72.4$  أكبر من المتوسط البالغ  $52.3$  في المجموعة الضابطة لتوضيح ذلك. بناءً على نتائج التحليل الذي تم الحصول عليه ونتائج البحث الذي تم إجراؤه، يمكن استنتاج أن الوسائل Pop UpBook فعالة في تحسين مهارات قراءة النصوص العربية العربية لطلاب الفصل السابع في المدرسة نُهضة العلماء إبتداء الفلاح المتوسطة قدس.

ب) الإختبار NGain Score

تصميم الكسب الطبيعي أو درجة NGain لتحديد فعالية الطريقة أو العلاج. لحساب درجة الكسب، استخدم SPSS 25. يمكن حساب معادلة درجة NGain بناءً على هذه الصيغة، كما هو موضح أدناه:

$$\text{Gain ternormalisasi (g)} = \frac{\text{SkorPosttest} - \text{SkorPretest}}{\text{SkorIdeal} - \text{SkorPretest}}$$

Descriptives					
	kelas		Statistic	Std. Error	
NGain_score	eksperimen	Mean	.4990	.02333	
		95% Confidence Interval for Mean	Lower Bound	.4513	
			Upper Bound	.5468	
		5% Trimmed Mean	.5000		
		Median	.4907		
		Variance	.016		
		Std. Deviation	.12780		
		Minimum	.23		
		Maximum	.75		
		Range	.52		
		Interquartile Range	.17		
		Skewness	-.127	.427	
		Kurtosis	.056	.833	
	kontrol	Mean	.1974	.02257	
		95% Confidence Interval for Mean	Lower Bound	.1512	
			Upper Bound	.2435	
		5% Trimmed Mean	.1927		
		Median	.2000		
		Variance	.015		
		Std. Deviation	.12364		
Minimum		.03			
Maximum		.46			
Range		.43			
Interquartile Range	.18				

	Skewness	.467	.427
	Kurtosis	-.693	.833

أما بالنسبة لإظهار مستوى الفاعلية فسوف يوضح الباحث في الجدول NGain Score أدناه،الجدول لفئات تفسير فعالية النسبة المئوية لقيمة N-Gain هي كما يلي:<sup>3</sup>

**الجدول ٤ . ٩ فئة من N-Gain فعالية تفسير النسبة المئوية**

الفئة	Nilai Gain Ternormalisasi
المنخفضة	$0,30 > g > 0,00$
المتوسطة	$0,70 > g > 0,30$
العالية	$1,00 > g > 0,70$

بناءً على نتائج حساب N-Gain في الفصل التجريبية، كانت النتائج التي تم الحصول عليها ٤٩.٩٠ وهي المتوسطة. كانت قيمة اكتساب النيتروجين التجريبية ٢٣ على الأقل وأعلى ٧٥. بينما كانت N-Gain للمجموعة الضابطة ١٩,٧٣ أو الفئة غير الفعالة. الحد الأدنى لمجموع N-Gain هو ٠,٣ والحد الأقصى هو ٤٦ النتائج التي تم الحصول عليها ليست مرضية للغاية، لأنها لم تحقق نتائج عالية ( $0.7 < g$ ). هذا لأنه لا يزال هناك العديد من أوجه القصور في عملية التعلم التي تم تنفيذها لذلك.

<sup>3</sup>Neni Mariana, 'PENGARUH MEDIA POP UP BOOK TERHADAP HASIL BELAJAR SISWA PADA MATA PELAJARAN MATEMATIKA MATERI BANGUN DATAR KELAS IV SDN WONOPLINTAHAN II KECAMATAN PRAMBON Luli Anies Solichah', *JPSD*, 6.9 (2018), 1543.

يمكن الاستنتاج أن استخدام وسائل pop up book (الفصل التجريبية) أقل فاعلية في تحسين مهارات القراءة لطلاب الفصل السابع في المدرسة نخصه العلماء إبتداء الفلاح المتوسطة قدس.

#### د. مناقشة نتائج البحث

**فعالية الوسائل "Pop Up Book" لترقية مهارة القراءة بمدرسة نهضة العلماء إبتداء الفلاح المتوسطة الإسلامية قدس**

تم تنفيذ هذا البحث في مدرسة نخصه العلماء إبتداء الفلاح المتوسطة الإسلامية التي تقع في منطقة داو. قبل إجراء البحث، يحدد الباحث أولاً أي فئة سيتم استخدامها كفئة تجريبية وفئة تحكم. يتم اختبار الفئة التجريبية في الفصل VII E والفصل الضابطة هي الفصل VII D. في الفصل التجريبية أو الفصل VII E، سيعطي الباحث معاملة خاصة عن طريق إعطاء الوسائل "pop up book"، بينما سيتم إعطاء الفصل الضابطة VII D التحكم درساً Konvensional

استخدمت تقنية جمع البيانات اختباراً في شكل اختبار مكتوب. يتم إجراء الاختبار في بداية الاجتماع قبل تدريس المادة (الاختبار القبلي) وفي نهاية الاجتماع بعد تدريس المادة (الاختبار البعدي). في ١٢ مايو ٢٠٢٢، دخلت الباحثة إلى الفصل التجريبي وأعطت العلاج وفقاً لخطة تنفيذ التعلم بعد أن أعطي العلاج يليه

اختبار بعدي ، وكان للفصل التجريبي درجة ٥٨ كحد أدنى و ٩٦ كحد أقصى. كانت نتيجة الفصل السابع VIII ٧٥ و ٨٦. وفي الوقت نفسه، فإن فئة التحكم VII D لديها درجة لا تقل عن ٣٢ وحد أقصى ٦٨. إذا تم حساب المتوسط، فإن درجة الفصل VII D هي ٤٧.٠٣.

المرحلة التالية هي اختبار الفرضيات باستخدام نموذج t-test المستقل، واستخدام وسائل Pop Up Book له تأثير كبير على تحسين مهارات القراءة لدى الطلاب باللغة العربية. يتضح هذا من خلال نتائج اختبار t مع الحصول على قيمة (sig (2-tailed بقيمة ٠.٠٠٠٠ >٠.٠٥ ، كأساس لاتخاذ القرار في اختبار t المستقل للعينة التي تم قبول  $H_0$  ورفض  $H_a$ . أي أن هناك فرقاً كبيراً بين الفئة التجريبية وفئة التحكم.

بينما حصلت نتائج حساب N-Gain في الصنف التجريبي على ٩.٣٣ نتائج بمستوى متوسط. الحد الأدنى لقيمة N-Gain التجريبية هو ٢٣.٠٨ وأعلى قيمة ٧٣.٠٨. بينما كانت درجة N-Gain للمجموعة الضابطة ١٩.٧٣ في الفئة المنخفضة. الفصل الضبط N-Gain هو على الأقل ٣.١٣ وبحد أقصى ٤٦.٣٤ وهذا يعني أن هناك فرقاً معنوياً في الدرجة النهائية لمهاراة القراءة في الفصول التجريبية والضابطة. النتائج التي تم الحصول عليها ليست مرضية للغاية، لأنها لم تحقق نتائج عالية. هذا لأنه لا يزال هناك العديد من

أوجه القصور في عملية التعلم التي تم تنفيذها باستخدام وسائل pop up book

تماشياً مع البحث ذي الصلة الذي أجرته ٢٠١٨, Devi Elfan. فعالية استخدام وسائل الكتب المنبثقة في القدرة على قراءة قصص طلاب الصف الثاني من SD Inpres Paccinongang، مقاطعة Somba Opu الفرعية، منطقة Gowa. أظهرت نتائج قدرة الطلاب على القراءة باستخدام وسائل Pop Up Book نتائج أفضل من ذي قبل باستخدام وسائل Pop Up Book. نتائج التحليل الإحصائي الاستنتاجي باستخدام صيغة اختبار t في الفصل التجريبي، من المعروف أن قيمة t المحسوبة التي تم الحصول عليها هي ٨.٢٢<sup>٤</sup>.

بالإضافة إلى ذلك، هناك أيضاً بحث من Desy Putri Sari حول فعالية وسائل الكتب المنبثقة في مهارات القراءة لطلاب الفصل الثاني الابتدائي. نتائج الاختبار القبلي لطلبة الصنف التجريبي وطلبة الصف الضابط لم يكن لها فرق معنوي، وهما ٦٣.٩٦ و ٦٢.٢٩. بعد العلاج في الفصل التجريبي على شكل وسائل Pop Up Book، كان متوسط درجة مهارة القراءة بعد الاختبار ٨١.٥٦، وحصلت نتيجة مهارة القراءة بعد الاختبار في فئة التحكم على متوسط درجة ٦٥.٣٨<sup>٥</sup>.

---

<sup>4</sup>Devi Elviani, *efektivitas penggunaan media pop up book terhadap kemampuan membaca cerita murid kelas 2 SD Inpres Paccinongang kecamatan somba Opu kabupaten gowa*. Skripsi Universitas Muhammadiyah Makasar.

<sup>5</sup>Desy Putri Sari, *Efektivitas Media Pop Up Book Terhadap Keterampilan Membaca Siswa Kelas II Sekolah Dasar*. Jurnal Kajian Bidang Pendidikan dan Pembelajaran Vol. 1 No. 1 Januari Tahun 2021 | Hal. 6

---

مزايا وسائل Pop Up Book هي: أ) يُنظر إلى هذه الوسائل على أنها أكثر عملية وسهولة الحمل في كل مكان، ب) فريدة من نوعها لأنها تحتوي على عناصر أبعاد بحيث تثير حماس الطلاب، ج) يمكن للطلاب استخدامها بمفردهم أو في مجموعات وتكون الأنشطة التعليمية أكثر متعة وإثارة للاهتمام.

