

## الباب الرابع

### عرض البيانات وتحليلها

#### أ. عرض البيانات

##### ١. نظرة عامة عن مدرسة مطالع الفلاح المتوسطة الإسلامية باطي

تأسست مدرسة مطالع الفلاح المتوسطة الإسلامية في عام ١٩٨٥م والتي تم إنشاؤها من قبل الإدارة لاستيعاب خريجي من مدرسة الابتدائية. مدرسة المتوسطة مطالع الفلاح على وجه الخصوص وبشكل عام لخريجي من مدرسة الابتدائية ومن مدرسة الابتدائية الحكومية في باطي والمناطق المحيطة بها الذين يرغبون في متابعة التعليم الديني العالي<sup>١</sup>. كانت مدرسة المتوسطة مطالع الفلاح رائدة منذ البداية من قبل عالم بارز كان مهتما بالتربية الإسلامية في قرية لنغين هارجو وعموما في منطقة جوانا، وبالتحديد كياهي الحاج صالح المنور مع شخصيات أخرى من العلماء. كان في السابق رائدا لمدرسة داخلية في قرية لنغين هارجو في حقبة ما قبل الاستقلال لجمهورية إندونيسيا، وكان يعتمد على مدرسة داخلية تطورت لاحقا إلى عدة وحدات تعليمية تتراوح من مدرسة الابتدائية إلى مدرسة العالية والتي تدار حاليا من قبل مؤسسة الصالح لفائدة الأمة الإسلامية<sup>٢</sup>.

---

1 Evi Riani, "Pengaruh Kemampuan baca Tulis Al-Qur'an Terhadap Hasil Belajar Pada Mata Pelajaran Qur'an Hadits Siswa Kelas Vii Mts Matholi'ul Falah Langgenharjo Kecamatan Juwana Kabupaten Pati Tahun Ajaran 2014/2015," *Universitas Islam Negeri Walisongo*, 2015.

٢ إدارة مدرسة مطالع الفلاح المتوسطة الإسلامية باطي، ملاحظات ميدانية (٢٠٢٢)

(١) رؤية المدرسة ورسالتها وأهدافها

رؤية المدرسة ورسالتها عن مدرسة مطالع الفلاح المتوسطة

الإسلامية باطى هي:<sup>٣</sup>

"تحقيق الجيل الذي يتفوق في الإنجاز، ويستند إلى ثقافة الأمة

والقيم الإسلامية "

بمؤشرها كمايلي: <sup>٤</sup>

أ. متفوق في الإنجازات الأكاديمية

ب. متفوق في الأنشطة الرياضية

ج. متفوق في الترتيب

د. متفوق في الأنشطة الدينية

والهدف عن مدرسة مطالع الفلاح المتوسطة الإسلامية

باطى هي:<sup>٥</sup>

أ. الهدف العامة : "تنفيذ دراسة في الإنجازات الأكاديمية"

ب. الهدف الخاصة :

(١). إرتفاع المعرفية ومسؤولية الدارسين

(٢). تنفيذ الأنشطة اللامنهاجية في الرياضية والفنية

---

٣ ملاحظات ميدانية في مدرسة مطالع الفلاح المتوسطة الإسلامية باطى، ١٢ ديسمبر (٢٠٢٢)

٤ ملاحظات ميدانية في مدرسة مطالع الفلاح المتوسطة الإسلامية باطى، ١٢ ديسمبر (٢٠٢٢)

٥ ملاحظات ميدانية في مدرسة مطالع الفلاح المتوسطة الإسلامية باطى، ١٢ ديسمبر (٢٠٢٢)

- (٣). مشاركة في مختلف سياق الأولمبيادي وسياق الياف
- (٤). تحقيق الوطنية بنشاط التعليم والعادات
- (٥). تضفير تعاون جيدا في المدرسة
- (٦). تحقيق التعليم والعادات في تعلم القرآن لتجري الديث  
الإسلام
- (٧). تحقيق طبيعة الإسلامية
- (٨). تطوير مصادر المئيدة في الأنشطة التعليمية
- (٩). تسخير مصادر المئيدة الأنشطة التعليمية وغير التعليمية  
بالفعالى
- (١٠). تطوير الوسائل المئيدة الأنشطة التعليمية وغير التعليمية
- (١١). تكمل الوسائل العلمية
- (١٢). تنفيذ أنشطة العملية التعليمية بالترتيب
- (٢) أحوال معلم النحو وطلاب الفصل الثامن في المدرسة مطالع  
الفلاح المتوسطة الإسلامية باطى.
- عدد المعلم في المدرسة مطالع الفلاح المتوسطة  
الإسلامية باطى ٣٥ معلما. وعدد طلاب الفصل الثامن  
١٤٣.
- (٣) المنهج الدراسية للمدرسة
- تستعمل المنهج الدراسية للمدرسة مطالع الفلاح  
المتوسطة الإسلامية باطى هو المنهج 2013 (k-13).<sup>٦</sup>

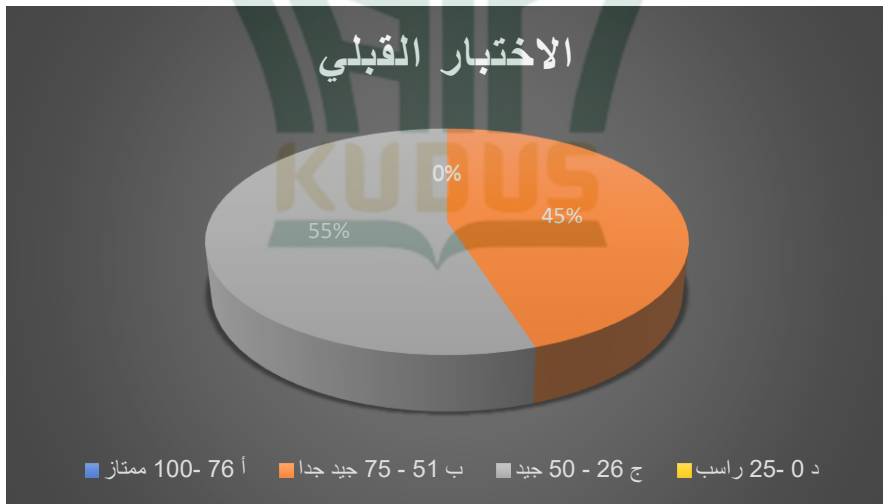
<sup>٦</sup> ملاحظات ميدانية في مدرسة مطالع الفلاح المتوسطة الإسلامية باطى، ١٢ ديسمبر (٢٠٢٢)

٢. تحليل الوصفي عن الاختبار القبلي

قام الباحث بتوزيع أسئلة الاختبار القبلي على طلاب الفصل الثامن  
بإجمالي ٥٠ سؤالاً<sup>٧</sup>.

فيما يلي درجة الاختبار لمادة اللغة العربية قبل استخدام تطبيق  
وسائل الخريطة الذهنية:

اختبار القبلي لفصل التجريبية		
وصف القيمة	الطلاب	%
ممتاز	٠	٠%
جيد جدا	٩	٤٥%
جيد	١١	٥٥%
راسب	٠	٠%



<sup>٧</sup> ملاحظات ميدانية في مدرسة مطالع الفلاح المتوسطة الإسامية باطي، ١٢ ديسمبر (٢٠٢٢)

من نتائج الاختبار القبلي، كانت معروفا أن قدرات الطلاب قبل استخدام الخريطة الذهنية في الفصل التجريبي كانت ممتاز: ٠٪، جيد جدا: ٤٥٪، جيد: ٥٥٪، راسب ٠٪، لذلك يمكن استنتاج أن الأغلبية جيد.

### الجدول ١

#### درجة الاختبار لفصل التجربة (الاختبار القبلي)

الدرجة	اسم الطالب	الرقم
٦٣	أديلا هاني فوتنا	١
٤٣	ناجما شيلالة العلمي	٢
٦٢	أيلسا يوريكا زهرة.	٣
٦٧	سيسكا فوتري د.	٤
٦٢	نورا أننديا ر	٥
٥٠	نور فايز رمضاني	٦
٦٥	ناجما رحمة.	٧
٦٣	ديسي روسي وارداني	٨
٦٢	صافيانا	٩
٤٣	دوي ولان سيفتياني	١٠
٤٨	فاعي قاتونجة	١١
٥٥	فاطيمة موتيارا عوتامي	١٢
٤٢	فيان هيدات سافوتيرا	١٣

٣٨	فيدا لييانا	١٤
٤٠	أوكتافيانا ماوار رمضاني	١٥
٤٢	هزما إنسانا ن.	١٦
٤٣	إسنادية ألفي ف.	١٧
٥٢	كاميلا رحماواتي	١٨
٢٧	ليلا أوليا فوتيري	١٩
٣٣	تيريا أوكتافيانا	٢٠
١٠٠٠	عدد	
٥٠,٠٠	متوسطة	
٦٧	أعلى درجة	
٢٧	أدنى درجة	

هذا التحليل هو نتيجة حصول الاختبار القبلي على مجموع نقاط: ١٠٠٠ ، وأعلى درجة: ٦٧ ، وأدنى درجة: ٢٧ ، ومتوسط: ٥٠,٠٠. لذا فإن الاستنتاج في الجدول أعلاه لا يزال الطلاب يحصلون على متوسط درجات كاف قبل استخدام وسائل الخريطة الذهنية في تعلم النحو.

### ٣. تحليل الوصفي عن الاختبار البعدي

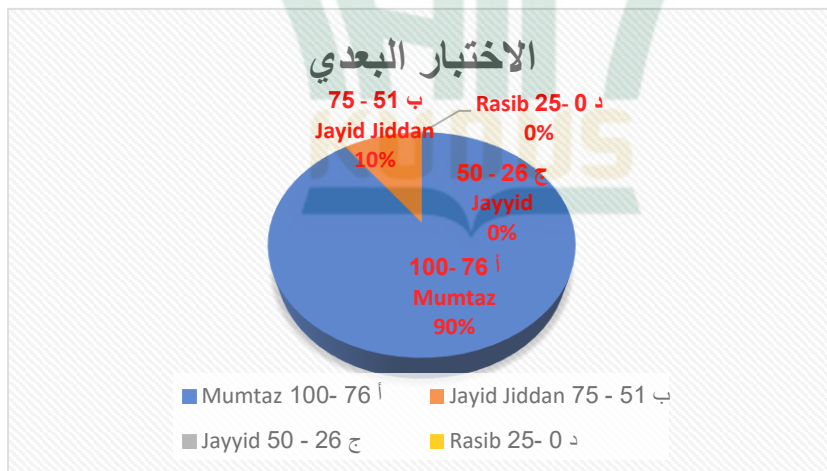
قام الباحث بتوزيع أسئلة الاختبار البعدي على طلاب الفصل الثامن

بإجمالي ٥٠ سؤالاً.<sup>٨</sup>

فيما يلي درجة الاختبار لمادة اللغة العربية قبل استخدام تطبيق

وسائل الخريطة الذهنية:<sup>٩</sup>

اختبار البعدي لفصل التجريبية		
وصف القيمة	الطلاب	%
ممتاز	١٨	٩٠%
جيد جدا	٢	١٠%
جيد	٠	٠%
راسب	٠	٠%



(٢٠٢٢)

٩ ملاحظات ميدانية في مدرسة مطالع الفلاح المتوسطة الإسامية باطي، ٢٤ ديسمبر

(٢٠٢٢)

من نتائج الاختبار البعدي، كانت معروفاً أن قدرات الطلاب بعد استخدام الخريطة الذهنية في الفصل التجريبي كانت ممتازة: ٩٠٪ ، جيد جداً : ١٠٪ ، جيد: ٠٪ ، راسب ٠٪، لذلك يمكن استنتاج أن الأغلبية ممتازة.

## الجدول ٢

درجة الاختبار لفصل التجربة (الاختبار البعدي)

الدرجة	اسم الطالب	الرقم
٩٢	أديلا هاني فوتنا	١
٨٥	ناجما شيلاة العلمي	٢
٩٨	أيلسا يوريكا زهرة.	٣
٩٥	سيسكا فوتري د.	٤
٩٥	نورا أنينديا ر	٥
٧٧	نور فايز رمضاني	٦
٩٧	ناجما رحمة.	٧
٨٧	ديسي روسي وارداني	٨
٩٥	صافييانا	٩
٨٢	دوي ولان سيفتياني	١٠
٨٨	فاعي قاتونجة	١١
٧٥	فاطيمة موتيارا عوتامي	١٢



٨٣	فيان هيديات سافوتيرا	١٣
٩٠	فيدا ليانا	١٤
٩٠	أوكتافيانا ماوار رمضاني	١٥
٩٠	هزما إنسانا ن.	١٦
٨٨	إسنادية ألفي ف.	١٧
٨٨	كاميلا رحماواني	١٨
٦٧	ليلا أوليا فوتيري	١٩
٨٢	تيريبا أوكتافيانا	٢٠
١٧٥٤	عدد	
٨٧,٢٠	متوسطة	
٩٨	أعلى درجة	
٦٧	أدنى درجة	

هذا التحليل هو نتيجة حصول الاختبار القبلي على مجموع نقاط: ١٧٥٤ ، وأعلى درجة: ٩٨ ، وأدنى درجة: ٦٧ ، ومتوسط: ٨٧,٢٠. لذا فإن الاستنتاج الخاص بنتائج الاختبار البعدي قد أدى إلى زيادة درجات الطلاب من تعلم النحو باستخدام وسائل الخريطة الذهنية.

## ب. تحليل البيانات

وسائل خريطة الذهنية على الدراسة النحوية في مدرسة مطالع الفلاح المتوسطة الإسلامية باطنى.

### ١. اختبار المطابقة

يستخدم اختبار الحالة الطبيعية لتحديد ما إذا كانت البيانات موزعة بشكل طبيعي أم لا كواحد من الاختبارات المطلوبة لإجراء تحليل اختبار  $t$  للعينات المزدوجة<sup>١٠</sup>

فروض :

$H_0$  : يتم توزيع البيانات المتبقية بشكل طبيعي.

$H_1$  : لا يتم توزيع البيانات المتبقية بشكل طبيعي.

مستوى الأهمية:

باستخدام  $\alpha = 0.05$  أو  $0.05$ .

إحصائيات الاختبار:

نظراً لأن البيانات بلغت  $n = 20$  ، تم استخدام اختبار

Shapiro Wilk للحالة الطبيعية

بناءً على مخرجات IBM SPSS. حصل ٢٥ على قيمة دلالة على

Shapiro Wilk

قيمة سيح الاختبار البعدي = ٠,٢٠٨

١٠ ملاحظات ميدانية في مدرسة مطالع الفلاح المتوسطة الإسلامية باطنى، ٢ يناير (٢٠٢٢)

قيمة سيح الاختبار القبلي = ٠,١٤٧

**Tests of Normality**

	Kolmogorov-Smirnov <sup>a</sup>			Shapiro-Wilk		
	Statistic	df	Sig.	Statistic	df	Sig.
PostTest	.140	20	.200 <sup>*</sup>	.937	20	.208
PreTest	.195	20	.045	.929	20	.147

\*. This is a lower bound of the true significance.

a. Lilliefors Significance Correction

المجالات الحرجة (اتخاذ القرار الأساسي):

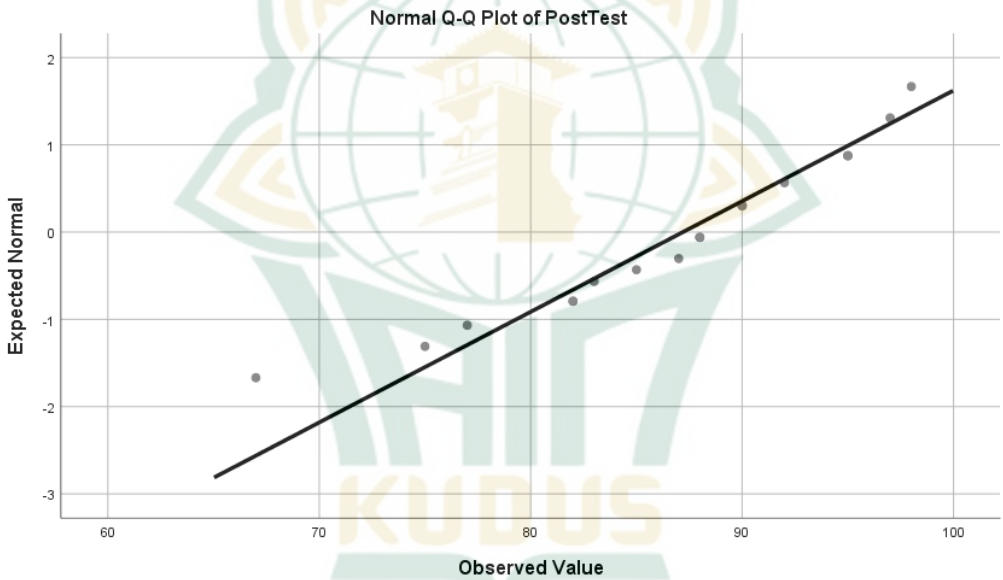
- إذا كانت قيمة الأهمية (sig) أكبر من ٠,٠٥ ، يتم  $H_0$  قبول، وبالتالي يتم توزيع البيانات بشكل طبيعي.
- إذا كانت قيمة الأهمية (sig) أصغر من ٠,٠٥ ، يتم  $H_0$  لاقبول، ويتم قبول  $H_1$  بحيث لا يتم توزيع البيانات بشكل طبيعي<sup>١١</sup>.

القرار والاستنتاج:

ملاحظات ميدانية في مدرسة مطالع الفلاح المتوسطة الإسامية باطي، ٢ يناير 11

- بناء على مخرجات IBM SPSS 25. حصل على قيمة معنوية Shapiro Wilk قدرها 0,208 و 0,147 حيث قيمة أكبر من sig 0,05 ثم يتم قبول  $H_0$ ، لذلك يتم توزيع البيانات بشكل طبيعي<sup>١٢٠</sup>

اختبار التطابق بصريا.



ملاحظات ميدانية في مدرسة مطالع الفلاح المتوسطة الإسلامية باطي، ٢ يناير 12

استنادا إلى نتائج SPSS على الرسم البياني العادي Q-Q Plot of Posttest ، يمكن ملاحظة أن المؤامرات تنتشر حول خط خطي ، بحيث يتحقق افتراض الحالة الطبيعية بصريا.

## ٢ . الإحصائيات الوصفية للبيانات

### Descriptive Statistics

	N	Minimum	Maximum	Mean	Std. Deviation
PostTest	20	67	98	87.20	7.885
PreTest	20	27	67	50.00	11.819
Valid N (listwise)	20				

بناء على مخرجات SPSS أعلاه، يتم الحصول عليها :

### ١ . متغير الاختبار البعدي

القيمة القصوى في الاختبار البعدي هي ٩٨ بينما الحد الأدنى للقيمة

٦٧، والقيمة المتوسطة في متغير الاختبار البعدي هي ٨٧,٢٠

والانحراف المعياري ٧,٨٨٥.

### ٢ . متغير الاختبار القبلي

القيمة القصوى في الاختبار القبلي هي ٦٧ بينما القيمة الدنيا هي ٢٧. القيمة المتوسطة في متغير الاختبار القبلي هي ٥٠,٠٠ والانحراف المعياري ١٣.١١,٨١٩

### ٣. اختبار الارتباط

		Paired Samples Statistics			
		Mean	N	Std. Deviation	Std. Error Mean
Pair 1	PreTest	50.00	20	11.819	2.643
	PostTest	87.20	20	7.885	1.763

		Paired Samples Correlations		
		N	Correlation	Sig.
Pair 1	PreTest & PostTest	20	.646	.002

التحليلات :

اختبار الارتباط بين الاختبار القبلي والاختبار البعدي  
 الخلاصة : قيمة الأهمية ٠,٠٠٢ أصغر من ٠,٠٥ ( $\alpha = 0.05$ ). لذلك هناك علاقة بين الاختبار القبلي والبعدي.

ملاحظات ميدانية في مدرسة مطالع الفلاح المتوسطة الإسلامية باطي، ٢ يناير 13

### ٤. اختبار العينات المقترنة T – الاختبار

فروض:

$H_0$ : لا يوجد فرق كبير بين متغيرات الاختبار القبلي والبعدي.

$H_1$ : يوجد فرق كبير بين متغيرات الاختبار القبلي والبعدي

مستوى الأهمية:

باستخدام  $\alpha = 0.05$  أو  $5\%$

إحصائيات الاختبار:

يوضح الجدول التالي نتائج تحليل اختبار العينات المزدوجة باستخدام

IBM SPSS V. ٢٥.

#### Paired Samples Test

	Mean	Std. Deviation	n	Paired Differences		t	df	Sig. (2-tailed)	
				Std. Error	95% Confidence Interval of the Difference				
				Mean	Lower	Upper			
Pair 1	PreTest - PostTest	- 37.20 0	9.024	2.018	-41.423	-32.977	-18.436	19	.000

المناطق الحرجة:

قيمة Sig (٢ ذيل) أصغر من  $0.05 =$  يوجد فرق كبير بين الاختبار القبلي

والاختبار البعدي.

قيمة Sig (٢ ذيل) أكبر من ٠,٠٥ = لا يوجد فرق كبير بين الاختبار القبلي والاختبار البعدي.

القرار والاستنتاج:

استنادا إلى الجدول أعلاه يوضح أن قيمة Sig الطرفية هي ٠,٠٠٠ وهذا يعني أن قيمة Sig أصغر من ٠,٠٠٥ . وقيمة t هي ١٨,٤٣٦ ، وهذا يعني أن t عدد أكبر من t جدول ١٠,٧٧٧. يمكن أن نستنتج أن وسائل الخريطة الذهنية لها فاعلية في قدرات النحو الطلاب.

أما بالنسبة لقياس قوة مستوى الفعالية، فقد استخدم الباحثون gain score - n. شرح في المناقشة التالية أدناه.

#### ٥. اختبار N-GAIN

من نتائج حساب اختبار t للعينة المزدوجة ، يوجد فرق كبير بين الاختبار القبلي والاختبار البعدي بحيث يمكن استخدام درجة n-gain.

بالنسبة لدرجة N-Gain ، يمكننا حسابها بناء على الصيغة أدناه:

$$N - Gain = \frac{\text{skor postest} - \text{pretest}}{\text{skor ideal} - \text{pretest}}$$

الدرجة المثالية = أقصى / أعلى درجة تم الحصول عليها (٩٨)

يمكن لفئة اكتساب قيم n-gain في شكل نسبة مئوية (%). الرجوع إلى صورة الجدول أدناه:



فئة تفسير الفعالية N - Gain	
%	تفسير
أصغر من ٤٠	غير فعال
٥٥ - ٤٠	أقل فعالية
٧٥ - ٥٦	كاف فعال
أكبر من ٧٦	فعالية عالية

**Sumber : Hake, R.R 1999.14**

فيما يلي جدول لنتائج الحساب من درجة n-gain باستخدام SPSS IBM V ٢٥:

Descriptive Statistics					
	N	Minimum	Maximum	Mean	Std. Deviation
Ngain_score	20	.47	1.00	.7878	.13967
Ngain_persen	20	46.51	100.00	78.7846	13.96720
Valid N (listwise)	20				

استنادا إلى نتائج حساب درجة n-gain أعلاه، يظهر أن متوسط درجة n-gain للفئة التجريبية لوسائط رسم الخرائط الذهنية هو ٧٨,٧٨ مدرج في فئة الفعالية العالية. مع حد أدنى من n-gain ٤٧ وبحد أقصى ١٠٠. وبالتالي، يمكن استنتاج أن استخدام وسائط الخريطة الذهنية لطلاب المدرسة مطالع الفلاح المتوسطة الإسلامية يحقق نتائج عالية الفعالية لتحسين تعلم القواعد في المواد العربية.

14 Elok Sudibyo, Budi Jatmiko, and Wahono Widodo, "The Effectiveness of CBL Model to Improve Analytical Thinking Skills the Students of Sport Science," *International Education Studies*, 2016, <https://doi.org/10.5539/ies.v9n4p195>.

## ج. مناقشة نتائج البحث

بناء على نتائج الباحث، تشير إلى أن وسائل الخريطة الذهنية فعالية عالية على قواعد النحو. ثم يمكن أن يكون تعلم النحو أكثر فعالية إذا كنت تستخدم وسائل الخريطة الذهنية في التعلم. تتماشى هذه النتيجة مع نتائج العديد من الدراسات الأخرى التي أكدت نتائج هذا الباحث. أما بالنسبة للبحث فيما يلي :

١. بحث أجرته: Dian Sastri Utami، (٢٠١٣) في وقت الملاحظة قبل إعطاء نشاط الطالب النشط بنسبة ١٤,٢٩ %، ثم بدأت تعطى الدورة الأولى من الطلاب النشطين بنسبة ٢١,٤٢ %، في الدورة الثانية ٣٨,٤٦ %، وفي الدورة الثالثة بنسبة ٧١,٤٢ %.<sup>١٥</sup>

٢. بحث أجرته: Inayatun Najikhah، (٢٠٢٠) يمكن لتطبيق وسائل رسم الخرائط الذهنية أن يحسن نتائج تعلم الطلاب، حيث يتم مشاهدة في وقت الملاحظة قبل إعطاء الطالب قيمة إتمام تعلم الطالب بنسبة ٣٥,٧١ %، ثم يبدأ في الحصول على الدورة الأولى تمام تعلم الطالب بقيمة ٤٦,٢٩ %، في الدورة الثانية ٣٨,٤٦ %، وفي الدورة الثالثة ٦٤,٢٩ %، توضح هذه النتائج أن استخدام طرق تعيين العقل يمكن أن يزيد من نشاط الطالب ونتائج التعلم.<sup>١٦</sup>

٣. بحث أجرته: Asqolani، (٢٠١٧) بناء على نتائج البيانات التي تم الحصول عليها من خلال وسائل رسم الخرائط الذهنية في ترقية نتائج تعلم الطلاب في

---

15 Utami, Asnawati, and Gunowibowo, "Penerapan Media Mind Mapping Untuk Meningkatkan Kemampuan Pemahaman Konsep Matematis Siswa."

16 Inayatun Najihah, "Efektifitas Penerapan Media Mind Mapping Terhadap Peningkatan Hasil Belajar Siswa" Skripsi. Pendidikan Bahasa Arab Fakultas Tarbiyah UIN Syarif Hidayatullah Jakarta, (2020).

تعليم التربية الدينية الإسلامية، ويمكن أن تزيد بنسبة ٢٥,٨٢٪، ونتائج تعلم الطلاب بنسبة ٣٦,٨٧٪، ردود الطلاب أثناء عملية التعليم باستخدام أعلى وسائل رسم الخرائط الذهنية بنسبة ٦٣٪. ردود الطلاب في هذه الدراسة إيجابية لأنها تحب التعلم وسهولة الفهم باستخدام وسائل تعلم رسم الخرائط الذهنية<sup>١٧</sup>.

بناء على البيانات السابقة، إن النتيجة الاحتمال القبلي حتى الاختبار البعدي هناك زيادة. من نتائج البحث السابق يدل على تطبيق وسائل خريطة الذهنية لتنمية الدراسة النحوية لدى طلاب فصل الثامن في المدرسة مطالع الفلاح المتوسطة الإسلامية باطي ٢٠٢٢. أثر نتائج درس الطلاب نشط الدرس الأعلى بوسائل خريطة الذهنية لتنمية الدراسة النحوية.

---

17 Nurjihananingrum, Rodafi, and Wiyono, "Implementasi Media Pembelajaran Mind Mapping Guna Meningkatkan Motivasi Peserta Didik Pada Mata Pelajaran Akidah Akhlak Kelas VIII Di MTs Negeri 2 Blitar."