

## BAB IV HASIL PENELITIAN DAN PEMBAHASAN

### A. Hasil Penelitian

#### 1. Gambaran Umum MTs Hidayatul Mustafidin Kudus

##### a. Sejarah MTs Hidayatul Mustafidin Kudus

Perkembangan dunia yang terus berjalan juga membawa dampak berkembangnya ilmu dan peradaban manusia dimana hal ini memunculkan hal yang sifatnya positif dan negatif bagi manusia. Keadaan ini merupakan konsekuensi dari majunya peradaban manusia yang tidak dapat dibendung. Manusia mulai merasakan kemajuan dan perubahan, tidak hanya dari sisi pendukung kehidupan saja namun dari sisi budaya dan kehidupan nyata manusia juga berubah.

Berdasarkan permasalahan yang ada, beberapa tokoh ulama dan masyarakat di Dukuh Piji Wetan Desa Lau Kecamatan Dawe Kabupaten Kudus memiliki keinginan mendirikan lembaga pendidikan yang dinamakan dengan MTs Hidayatul Mustafidin. Pendirian ini dijalankan pada 22 Juni 1988 M / 8 Dzulqo'dah 1408 H dengan tujuan terciptanya manusia yang memiliki keimanan dan ketakwaan kepada Allah SWT dengan wawasan yang mendalam, akhlak yang baik dan amal yang ikhlas serta memiliki kecintaan terhadap orang tua, bangsa dan negara. Jenjang MTs yang didirikan ini juga menjadi wadah bagi alumni MI ataupun SD di Kecamatan Dawe ketika biaya yang dimilikinya terbatas dan tidak bisa melanjutkannya di kota.

Yayasan Pendidikan Islam Hidayatul Mustafidin menjadi naungan dari MTs Hidayatul Mustafidin. Yayasan ini menjadi pendongkrak semangat karena dengan adanya yayasan ini kemudian pada 17 Desember 1988 didaftarkan untuk mendapatkan akte notaris dari Bapak Benjamin, SH. Hasil yang didapatkan yaitu akta notaris No: 30 tanggal 17 Desember 1988, yang dikuatkan juga oleh Pengadilan Negeri Kudus No : 30/NK/1988 tanggal 27 Desember 1988.

Yayasan Pendidikan Islam Hidayatul Mustafidin terletak di lereng gunung Muria kabupaten Kudus dimana terdapat beberapa lembaga di daerah lainnya yang sudah diprakarsai oleh pengurus. Yayasan ini secara resmi berdiri tanggal 22 Juni 1988 M/ 08 Dzulqo'dah 1408 dengan ijin pendiriannya dalam kurun waktu yang tidak dibatasi lamanya.<sup>1</sup>

- b. Visi, Misi dan Tujuan MTs Hidayatul Mustafidin Kudus
- Selayaknya lembaga pendidikan pada umumnya MTs Hidayatul Mustafidin Kudus juga memiliki tujuan yang hendak dicapai dengan memberikan visi dan juga misi dalam mewujudkannya. Visi misi dan tujuan di MTs Hidayatul Mustafidin Kudus yaitu:
- 1) Visi MTs Hidayatul Mustafidin Kudus  
Visi dari MTs Hidayatul Mustafidin Kudus yaitu :  
Cerdas, Terampil, Berakhlakul Karimah Berdasarkan Iman dan Taqwa<sup>2</sup>.
  - 2) Misi MTs Hidayatul Mustafidin Kudus  
Misi dari MTs Hidayatul Mustafidin Kudus yaitu:
    - a) Terbentuknya manusia yang beriman dan bertaqwa kepada Allah SWT.
    - b) Terbentuknya manusia berwawasan luas, berakhlak luhur dan beramal ikhlas.
    - c) Tumbuhnya semangat kompetitif, kreatif, inovatif dan mandiri.
    - d) Terbentuknya manusia yang sehat jasmani dan rohani.
    - e) Terbentuknya manusia yang cinta tanah air, bangsa, negara, orang tua dan almamater<sup>3</sup>.
  - 3) Tujuan MTs Hidayatul Mustafidin Kudus  
Tujuan dari MTs Hidayatul Mustafidin Kudus yaitu:
    - a) Terbentuknya manusia yang rajin menjalankan shalat fardlu berjama'ah

---

<sup>1</sup> Dokumentasi MTs Hidayatul Mustafidin, 30 Desember 2022

<sup>2</sup> Dokumentasi MTs Hidayatul Mustafidin, 30 Desember 2022

<sup>3</sup> Dokumentasi MTs Hidayatul Mustafidin, 30 Desember 2022

- b) Terbentuknya manusia yang gemar mengamalkan ajaran al-qur'an dan sunah nabi
- c) Terbentuknya manusia yang gemar membaca
- d) Terbentuknya manusia yang bersikap tasamuh
- e) Terbentuknya manusia yang suka beramal sosial
- f) Tumbuhnya jiwa yang bersemangat dan berkarya mandiri
- g) Terbentuknya manusia yang gemar berolah raga
- h) Terbentuknya manusia yang cinta terhadap bangsa dan negara
- i) Terbentuknya manusia yang santun terhadap guru
- j) Terbentuknya manusia yang santun terhadap orang tua<sup>4</sup>

c. Struktur Organsiasi MTs Hidayatul Mustafidin Kudus.

Lembaga pendidikan pastinya membutuhkan struktur organsiasi yang berguna dalam pendistribusian tugas dan tanggung jawab disertai dengan wewenang disertai tanggung jawab yang diberikan. Hal ini juga terdapat di MTs Hidayatul Mustafidin Kudus dimana sturktur organsiasi lembaga ini pada tahun ajaran 2022/2023 yaitu:

Pengurus	: H. Sugito
Kepala Madrasah	: Dwi Wahibul Minan, S.IP., S.Pd
Waka Kurikulum	: Rukainah, S.Ag
Waka Kesiswaan	: Jama'ah, S.Ag
Waka Sarpras	: Marzuqoh, S.Pd.I
Waka Humas	: H. Khudrin, S.Ag
TU	: Nia Zulfa Salsabila
BP/BK	: M. Khoirul Wafa, S.Pd

**Wali Kelas**

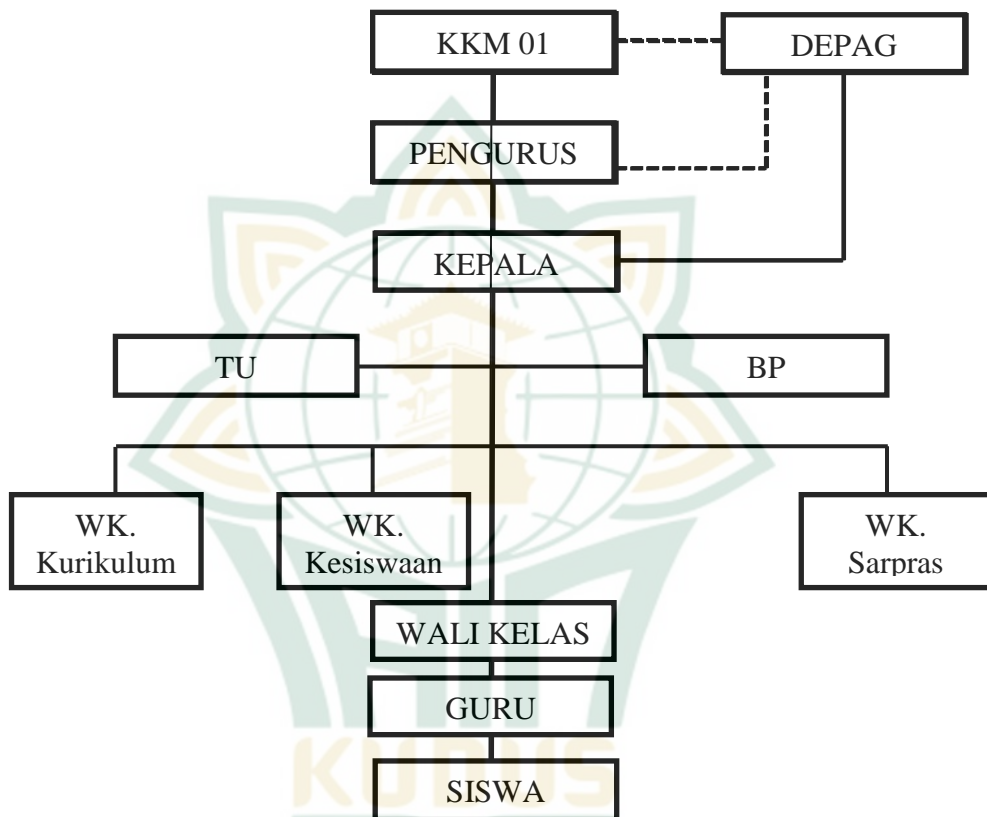
Kelas VII A	: Maftukhah, S.Pd.I
Kelas VII B	: Teguh Budi Lestari, S.Pi
Kelas VII C	: Amti'ah, S.Pd
Kelas VIII A	: Muh. Nurul Amin, S.HI
Kelas VIII B	: Kartinah, S.Pd
Kelas IX A	: Furqon Azazi, S.Ud
Kelas IX B	: Ali Muhdi, S.Pd.I

---

<sup>4</sup> Dokumentasi MTs Hidayatul Mustafidin, 30 Desember 2022

Kelas IX C : Rukainah, S.Pd<sup>5</sup>

Gambar 4.1 Struktur Organisasi MTs. Hidayatul Mustafidin Kudus



d. Data guru dan siswa MTs Hidayatul Mustafidin Kudus

Guru dan peserta didik merupakan subyek dan obyek utama dalam lembaga pendidikan. Kedua komponen ini pasti adanya dalam lembaga pendidikan karena sebagai pelaku pembelajaran. MTs Hidayatul Mustafidin juga memiliki pendidik dan dilengkapi dengan tenaga kependidikan yang membantu pelaksanaan aktivitas pembelajaran di Madrasah. Berikut

<sup>5</sup> Dokumentasi MTs Hidayatul Mustafidin, 30 Desember 2022

table mengenai pendidik dan tenaga kependidikan di  
MTs Hidayatul Mustafidin Kudus:

Tabel 4.1

Pendidik dan tenaga Kependidikan MTs Hidayatul Mustafidin  
Kudus<sup>6</sup>

No.	Nama	Jabatan	Pendidikan
1	Kh. Abdul Muthi	Dewan Penasehat	MA
2	Kh. Muhdi Ahmad	Dewan Penasehat	MA
3	H. Sanusi	Dewan Penasehat	MA
4	Muchtar	Dewan Penasehat	MA
5	Dwi Wahibul Minan, S.Ip , S.Pd.	Kepala Madrasah	S1
6	H. Khudrin S.Ag.	Guru/Wk Humas	S1
7	Rukainah S.Ag.	Guru/Wk Kurikulum	S1
8	Jamaah S.Agg.	Guru/Wk Kesiswaan	S1
9	Marzuqoh S.Pd.I.	Guru/Wk Sarpras	S1
10	Sujai S.Pd.I.	Guru	S1
11	Hj. Maftukhah, S.Pd.I	Guru	S1
12	Kartinah S.Pd.	Guru/Ka. Perpus	S1
13	Muh. Nurul Amin S.Hi	Guru	S1
14	Drs. Ali Ahmadi	Guru	S1
15	Teguh Budi Lestari S.Pi	Guru	S1
16	Uswatun Khasanah S.H.	Guru	S1
17	Nurul Khamdi S.Pd.	Guru Bk	S1
18	Furqon Azazi, S.Ud	Guru	S1

<sup>6</sup> Dokumentasi MTs Hidayatul Mustafidin, 30 Desember 2022

19	Nurul Badri	Guru	S1
20	Amtiah, S.Pd	Guru	S1
21	Ali Muhdi, S.Pd.I	Guru	S1
22	Muhammad Hasyim	Guru	S1
23	Afifah Hasna Kusumawardani, S.Pd	Guru	S1
24	Ikhawanah	Guru	MA
25	Syaiful Majid, S.Pd	Ka. Tu/Operator	S1
26	Nia Zulfa Salsabila	Staff Bendahara	MA
27	Muhammad Khoirul Wafa, S.Pd	Staff	S1
28	Ulin Ni'am	Staff	MA
29	Abdul Basyar	Penjaga	MA

**Data Peserta didik di MTs Hidayatul  
Mustafidin Kudus tersaji dalam table berikut**  
Tabel 4.2 Peserta didik MTs. Hidayatul Mustafidin  
Kudus<sup>7</sup>

No.	Kelas	Jumlah Siswa			Wali Kelas
		L	P	Jmlh	
1	VII A	14	25	39	Maftukhah, S.Pd.I
2	VII B	11	17	28	Teguh Budi Lestari, S.Pi
3	VII C	14	12	26	Amti'ah, S.Pd
4	VIII A	11	7	18	Muh. Nurul Amin, S.HI
5	VIII B	13	6	19	Kartinah, S.Pd
6	IX A	6	13	19	Furqon Azazi, S.Ud
8	IX B	14	9	23	Ali Muhdi, S.Pd.I
9	IX C	14	9	23	Rukainah, S.Ag
Jumlah		<b>97</b>	<b>98</b>	<b>195</b>	

<sup>7</sup> Dokumentasi MTs Hidayatul Mustafidin, 30 Desember 2022

e. Sarana dan prasarana MTs Hidayatul Mustafidin

Sarana dan prasarana merupakan hal utama dalam pelaksanaan pembeajaran. Semua kegiatan pembelajaran dan kegiatan penunjang pembelajaran dijalankan dengan membutuhkan sarana dan prasarana. Beberapa sarana dan prasarana yang terdapat dalam MTs Hidayatul Mustafidin yaitu:

Tabel 4.3 Sarana dan Prasarana MTs. Hidayatul Mustafidin Kudus<sup>8</sup>

No.	Jenis Ruang/Barang	Jumlah	Kondisi	Keterangan
1	Ruang Belajar	8	Baik	-
2	Ruang Kepala	1	Baik	-
3	Ruang Guru	1	Baik	-
4	Ruang TU	1	Baik	-
5	Ruang Tamu	1	Baik	-
6	Ruang Perpustakaan	1	Baik	-
7	Ruang Komputer	1	Baik	-
8	Ruang UKS	1	Baik	-
9	Ruang Koperasi	1	Baik	-
10	Ruang Osis	1	Baik	-
11	Ruang BK	1	Baik	-
12	Papan Tulis	10	Baik	-
13	Lemari Besar	5	Baik	-
14	Lemari Kecil	7	Baik	-
15	Mushola	1	Baik	-
16	Lapangan Olah Raga	1	Baik	-
18	Kamar Kecil/WC	7	Baik	-
19	Tempat Parkir	1	Baik	-
20	Meja Kursi Guru	27	Baik	-

<sup>8</sup> Dokumentasi MTs Hidayatul Mustafidin, 30 Desember 2022

21	Meja Siswa	83	Baik	-
22	Kursi siswa	165	Baik	-
23	Komputer	30	Baik	-
24	LCD	2	Baik	-
25	Sound system	2	Baik	-
26	Telepon	1	Baik	-
27	TV	1	Baik	-

## 2. Hasil Uji Validitas dan Reliabilitas Instrumen

### a. Uji Validitas Instrumen

Uji validitas instrumen dimanfaatkan demi mengetahui tingkat kecermatan dan ketepatan instrument dalam melaksanakan fungsinya.<sup>9</sup> Pengujian validitas dijalankan melalui bantuan program SPSS IBM 22.0. Pengujian validitas dilakukan langsung kepada responden yaitu 30 peserta didik. Pengujian dijalankan dengan memanfaatkan teknik korelasi *pearseon product moment* dimana criteria yang dijalankan yaitu bila nilai t-hitung  $\geq$  t-tabel pada  $\alpha = 5\%$  dinyatakan valid. Dan ketika t-hitung  $<$  t-tabel maka dinyatakan tidak valid.<sup>10</sup>

#### 1) Item Hafalan Al Qur'an

Berdasarkan hasil perhitungan uji validitas variabel hafalan Al Qur'an dengan 8 item pertanyaan adalah sebagai berikut:

Tabel 4.4 Hasil Uji Validitas Variabel hafalan Al Qur'an (X)<sup>11</sup>

Butir	R tabel	R hitung	Sig	Kriteria
H1	0,361	0,725	0,00	<i>Valid</i>
H2	0,361	0,749	0,00	<i>Valid</i>
H3	0,361	0,768	0,00	<i>Valid</i>
H4	0,361	0,876	0,00	<i>Valid</i>
H5	0,361	0,725	0,00	<i>Valid</i>

<sup>9</sup> Ajat Rukajat, *Pendekatan Penelitian Kuantitatif Quantitative Research Approach*, (Yogyakarta: Deepublish, 2018), 7

<sup>10</sup> Ajat Rukajat, *Pendekatan Penelitian Kuantitatif*, 9

<sup>11</sup> Hasil Olah Data SPSS IBM 22.0. Kamis, 29 Desember 2022



H6	0,361	0,839	0,00	<i>Valid</i>
H7	0,361	0,846	0,00	<i>Valid</i>
H8	0,361	0,740	0,00	<i>Valid</i>

Data yang ditampilkan dalam table menunjukkan bahwa semua item hafalan Al Qur'an dinyatakan valid, karena nilai t hitung  $>$  t tabel (0,361) dan nilai signifikasinya  $<$  0,05.

## 2) Item Prestasi Belajar Siswa

Penghitungan uji validitas variabel prestasi belajar dengan 7 item pertanyaan disajikan dalam table berikut:

Tabel 4.5 Hasil Uji Validitas Variabel prestasi belajar<sup>12</sup>

Butir	R tabel	R hitung	Sig	Kriteria
P1	0,361	0,743	0,00	<i>Valid</i>
P2	0,361	0,869	0,00	<i>Valid</i>
P3	0,361	0,705	0,00	<i>Valid</i>
P4	0,361	0,893	0,00	<i>Valid</i>
P5	0,361	0,860	0,00	<i>Valid</i>
P6	0,361	0,828	0,00	<i>Valid</i>
P7	0,361	0,799	0,00	<i>Valid</i>

Berdasarkan tabel diatas bisa dipahami bahwasanya semua item variabel prestasi belajar dinyatakan valid, karena nilai t hitung  $>$  t tabel (0,361) dan nilai signifikasinya  $<$  0,05.

## b. Uji Reliabilitas Instrumen

Uji reliabilitas instrumen dimanfaatkan untuk menunjukkan kemampuan alat ukur dalam menjelaskan data yang diyakini.<sup>13</sup> Melalui bantuan SPSS IBM 22.0 pengujian reliabilitas menggunakan rumus *Chronbach Alpha*. Kriteria keputusan yang digunakan yakni apabila nilai  $r_{11} >$  nilai *Cut off* sebesar 0,5 menandakan reliabel.<sup>14</sup>

<sup>12</sup> Hasil Olah Data SPSS IBM 22.0. Kamis, 29 Desember 2022

<sup>13</sup> Ajat Rukajat, *Pendekatan Penelitian Kuantitatif*, 9

<sup>14</sup> Ajat Rukajat, *Pendekatan Penelitian Kuantitatif*, 9.

## 1) Item Hafalan Al Qur'an

Berdasarkan hasil perhitungan uji reliabilitas variabel hafalan Al Qur'an dengan 8 item pertanyaan adalah sebagai berikut:

Tabel 4.6 Hasil Uji Reliabilitas Hafalan Al Qur'an<sup>15</sup>

Item	Cut off	Cronbach's Alpha item Deleted	Kriteria
H1	0,5	0,901	<i>Reliabel</i>
H2	0,5	0,890	<i>Reliabel</i>
H3	0,5	0,888	<i>Reliabel</i>
H4	0,5	0,881	<i>Reliabel</i>
H5	0,5	0,894	<i>Reliabel</i>
H6	0,5	0,882	<i>Reliabel</i>
H7	0,5	0,879	<i>Reliabel</i>
H8	0,5	0,891	<i>Reliabel</i>

Berdasarkan tabel diatas dapat dilihat bahwasannya seluruh item pertanyaan untuk variabel hafalan Al Qur'an memiliki status reliabel karena seluruh nilai cronbach Alpha > *Cut off* (0,5)

## 2) Item Prestasi Belajar

Berdasarkan hasil perhitungan uji reliabilitas variabel prestasi belajar dengan 7 item pertanyaan adalah sebagai berikut:

Tabel 4.7 Hasil Uji Reliabilitas Prestasi Belajar<sup>16</sup>

Item	Cut off	Cronbach's Alpha item Deleted	Kriteria
P1	0,5	0,909	<i>Reliabel</i>
P2	0,5	0,894	<i>Reliabel</i>
P3	0,5	0,914	<i>Reliabel</i>
P4	0,5	0,890	<i>Reliabel</i>
P5	0,5	0,895	<i>Reliabel</i>
P6	0,5	0,901	<i>Reliabel</i>
P7	0,5	0,905	<i>Reliabel</i>

Berdasarkan tabel diatas dapat dilihat bahwasannya seluruh item pertanyaan untuk variabel

<sup>15</sup> Hasil Olah Data SPSS IBM 22.0. Kamis, 29 Desember 2022

<sup>16</sup> Hasil Olah Data SPSS IBM 22.0. Kamis, 29 Desember 2022

prestasi belajar memiliki status reliabel karena seluruh nilai cronbach Alpha > *Cut off* (0,5)

### 3. Deskripsi Hasil Penelitian

#### a. Hafalan Al Qur'an

Hasil jawaban responden dari penyebaran kuesioner kepada 80 responden akan dilakukan analisis sebagaimana yang terdapat pada tabel sebagai berikut.

Tabel 4.8 Frekuensi Komunikasi Guru (X)<sup>17</sup>

Item	Total SS	%	Total S	%	Total J	%	Total TP	%
H1	44	55%	34	43%	2	3%	0	0%
H2	37	46%	40	50%	3	4%	0	0%
H3	29	36%	43	54%	7	9%	1	1%
H4	32	40%	43	54%	5	6%	0	0%
H5	40	50%	37	46%	3	4%	0	0%
H6	42	53%	33	41%	5	6%	0	0%
H7	42	53%	35	44%	3	35%	0	0%
H8	45	56%	34	43%	1	1%	0	0%

Berdasarkan tabel di atas, deskripsi kuesioner tentang variabel hafalan Al Qur'an (X) adalah sebagai berikut:

Item H1, hafalan Al Quran berdasarkan item pernyataan lancar saat menghafalkan Al Qur'an, dapat dijelaskan sebagai berikut. Responden menyatakan sangat sering berjumlah 44 orang (55%), yang menyatakan sering berjumlah 34 orang (43%), yang menyatakan jarang berjumlah 2 orang (3%), yang menyatakan tidak pernah berjumlah 0 orang (0%).

Item H2, hafalan Al Quran berdasarkan item pernyataan mengucapkan huruf sesuai dengan tempat keluarnya, dapat dijelaskan sebagai berikut. Responden menyatakan sangat sering berjumlah 37 orang (46%), yang menyatakan sering berjumlah 40 orang (50%), yang menyatakan jarang berjumlah 3 orang (4%), yang menyatakan tidak pernah berjumlah 0 orang (0%).

Item H3, hafalan Al Quran berdasarkan item pernyataan mengucapkan sesuai dengan keadaan dan sifat huruf, dapat dijelaskan sebagai berikut. Responden

<sup>17</sup> Hasil Olah Data SPSS IBM 22.0. Kamis, 29 Desember 2022

menyatakan sangat sering berjumlah 29 orang (36%), yang menyatakan sering berjumlah 43 orang (54%), yang menyatakan jarang berjumlah 7 orang (9%), yang menyatakan tidak pernah berjumlah 1 orang (1%).

Item H4, hafalan Al Quran berdasarkan item mengucapkan huruf sesuai dengan hukum bacaan, dapat dijelaskan sebagai berikut. Responden menyatakan sangat sering berjumlah 32 orang (40%), yang menyatakan sering berjumlah 43 orang (54%), yang menyatakan jarang berjumlah 5 orang (6%), yang menyatakan tidak pernah berjumlah 0 orang (0%).

Item H5, hafalan Al Quran berdasarkan item pernyataan mengucapkan huruf sesuai dengan panjang pendeknya, dapat dijelaskan sebagai berikut. Responden menyatakan sangat sering berjumlah 40 orang (50%), yang menyatakan sering berjumlah 37 orang (46%), yang menyatakan jarang berjumlah 3 orang (4%), yang menyatakan tidak pernah berjumlah 0 orang (0%).

Item H6, hafalan Al Quran berdasarkan item pernyataan Fasih dalam mengucapkan dan berhenti saat membaca Al Qur'an, dapat dijelaskan sebagai berikut. Responden menyatakan sangat sering berjumlah 42 orang (53%), yang menyatakan sering berjumlah 33 orang (41%), yang menyatakan jarang berjumlah 5 orang (6%), yang menyatakan tidak pernah berjumlah 0 orang (0%).

Item H7, hafalan Al Quran berdasarkan item pernyataan menjaga keberadaan huruf dan harakat, dapat dijelaskan sebagai berikut. Responden menyatakan sangat sering berjumlah 42 orang (53%), yang menyatakan sering berjumlah 35 orang (44%), yang menyatakan jarang berjumlah 3 orang (4%), yang menyatakan tidak pernah berjumlah 0 orang (0%).

Item H8, hafalan Al Quran berdasarkan item pernyataan menjaga dan memelihara keberadaan kata dan ayat, dapat dijelaskan sebagai berikut. Responden menyatakan sangat sering berjumlah 45 orang (56%), yang menyatakan sering berjumlah 34 orang (43%), yang menyatakan jarang berjumlah 1 orang (1%), yang menyatakan tidak pernah berjumlah 0 orang (0%).

## b. Prestasi Belajar

Hasil jawaban responden dari penyebaran kuesioner kepada 80 responden akan dilakukan analisis sebagaimana yang terdapat pada tabel sebagai berikut.

Tabel 4.9 Frekuensi Prestasi Belajar (Y)<sup>18</sup>

Item	Total SS	%	Total S	%	Total J	%	Total TP	%
P1	40	50%	31	39%	6	8%	3	4%
P2	37	46%	40	50%	3	4%	0	0%
P3	36	45%	43	54%	1	1%	0	0%
P4	40	50%	33	41%	7	9%	0	0%
P5	40	50%	37	46%	3	4%	0	0%
P6	43	54%	33	41%	4	5%	0	0%
P7	49	61%	30	38%	1	1%	0	0%

Berdasarkan tabel di atas, deskripsi kuesioner tentang variabel prestasi belajar (Y) adalah sebagai berikut:

Item P1, prestasi belajar berdasarkan item mengenali pelajaran yang diberikan, dapat dijelaskan sebagai berikut. Responden menyatakan sangat sering berjumlah 40 orang (50%), yang menyatakan sering berjumlah 31 orang (39%), yang menyatakan jarang berjumlah 6 orang (8%), yang menyatakan tidak pernah berjumlah 3 orang (4%).

Item P2, prestasi belajar berdasarkan item mengingat kembali pelajaran yang diberikan, dapat dijelaskan sebagai berikut. Responden menyatakan sangat sering berjumlah 37 orang (46%), yang menyatakan sering berjumlah 40 orang (50%), yang menyatakan jarang berjumlah 3 orang (4%), yang menyatakan tidak pernah berjumlah 0 orang (0%).

Item P3, prestasi belajar berdasarkan item memahami pelajaran yang diberikan guru, dapat dijelaskan sebagai berikut. Responden menyatakan sangat sering berjumlah 36 orang (45%), yang menyatakan sering berjumlah 43 orang (54%), yang

<sup>18</sup> Hasil Olah Data SPSS IBM 22.0. Kamis, 29 Desember 2022

menyatakan jarang berjumlah 1 orang (1%), yang menyatakan tidak pernah berjumlah 0 orang (0%).

Item P4, prestasi belajar berdasarkan item menerapkan materi yang dipelajari, dapat dijelaskan sebagai berikut. Responden menyatakan sangat sering berjumlah 40 orang (50%), yang menyatakan sering berjumlah 33 orang (41%), yang menyatakan jarang berjumlah 7 orang (9%), yang menyatakan tidak pernah berjumlah 0 orang (0%).

Item P5, prestasi belajar berdasarkan item menganalisis materi yang diberikan oleh guru, dapat dijelaskan sebagai berikut. Responden menyatakan sangat sering berjumlah 40 orang (50%), yang menyatakan sering berjumlah 37 orang (46%), yang menyatakan jarang berjumlah 3 orang (4%), yang menyatakan tidak pernah berjumlah 0 orang (0%).

Item P6, prestasi belajar berdasarkan item memeriksa kembali materi yang diberikan oleh guru, dapat dijelaskan sebagai berikut. Responden menyatakan sangat sering berjumlah 43 orang (54%), yang menyatakan sering berjumlah 33 orang (41%), yang menyatakan jarang berjumlah 4 orang (5%), yang menyatakan tidak pernah berjumlah 0 orang (0%).

Item P7, prestasi belajar berdasarkan item memunculkan hal baru setelah mendapatkan materi yang diberikan oleh guru, dapat dijelaskan sebagai berikut. Responden menyatakan sangat sering berjumlah 49 orang (61%), yang menyatakan sering berjumlah 30 orang (38%), yang menyatakan jarang berjumlah 1 orang (1%), yang menyatakan tidak pernah berjumlah 0 orang (0%).

#### 4. Analisis Data

##### a. Uji Asumsi Klasik

##### 1) Uji Normalitas Data

Uji normalitas menjadi teknik yang dimanfaatkan dalam menguji normalitas data setelah data dianalisa, dimana normalitas distriusi populasi menjadi keharusan.<sup>19</sup> Berikut adalah hasil pengujian

---

<sup>19</sup> Mardalis, *Metodologi Penelitian*, (Jakart: Bumi Aksara, 2006) 194

normalitas data menggunakan one sampe kolmogotov smirnov:

Tabel 4.10 Hasil Uji Normalitas<sup>20</sup>

**One-Sample Kolmogorov-Smirnov Test**

		Unstandardized Residual
N		80
Normal Parameters <sup>a,b</sup>	Mean	,0000000
	Std. Deviation	2,43682503
Most Extreme Differences	Absolute	,096
	Positive	,069
	Negative	-,096
Test Statistic		,096
Asymp. Sig. (2-tailed)		,064 <sup>c</sup>

a. Test distribution is Normal.

b. Calculated from data.

c. Lilliefors Significance Correction.

Table yang tersaji menunjukkan bahwasanya nilai Asymp melebihi 0,05 yaitu 0,064 dimana hal ini menandakan nilai asymp melebihi nilai signifikansi. Keadaan ini menyimpulkan bahwa hasil uji normalitas data menunjukkan data berdistribusi normal.

## 2) Uji Linieritas Data

Uji linieritas adalah pengujian yang dibutuhkan demi memahami hubungan dari dua variabel yang dikaji. Pengujian ini dijalankan demi memahami keterkaitan variabel independen dan dependen sebagai variabel penelitian apakah hubungannya signifikan dan linier.<sup>21</sup> Melalui pengujian dengan pemanfaatan SPSS 16. Menghasilkan data berikut:

<sup>20</sup> Hasil Olah Data SPSS IBM 22.0. Kamis, 29 Desember 2022

<sup>21</sup> Machali, "The Effect of Asset Structure and Firm Size on Firm Value with Capital Structure as Intervening Variabel". *Journal of Business & Financial Affairs*, Vol.6, No.4 (2017), 1-5.

Tabel 4.11 Hasil Test Of Linierity<sup>22</sup>

ANOVA Table

		Sum of Squares	df	Mean Square	F	Sig.
Prestasi Belajar* Hafalan Al Qur'an	Between Groups (Combined)	74,477	8	9,310	1,548	,158
	Linearity	32,428	1	32,428	5,365	,023
	Deviation from Linearity	42,038	7	6,005	,988	,440
Within Groups		427,073	71	6,016		
Total		501,550	79			

Berdasarkan pengujian, dipahami bahwasanya didapatkan nilai signifikansi (0,440). Ketika nilai sig. Lebih dari 0,05 dan nilai f hitung lebih kecil daripada f tabel dinyatakan adanya hubungan yang linier antara variabel independen dan dependen. Melalui pengujian ini diketahui bahwasannya  $0,440 > 0,05$  dan nilai f hitung yaitu  $0,998 < 3,297$  yang menjelaskan bahwasanya adanya hubungan linier antara hafalan Al Qur'an terhadap prestasi belajar.

b. Uji Hipotesis

Tabel 4.12 hasil Uji Hipotesis<sup>23</sup>

Coefficients<sup>a</sup>

Model		Unstandardized Coefficients		Standardized Coefficients	t	Sig.
		B	Std. Error	Beta		
1	(Constant)	31,369	3,110		10,087	,000
	Hafalan Al Qur'an	-,262	,113	-,254	-2,322	,023

a. Dependent Variable: Prestasi Belajar

Table yang sudah disajikan memunculkan persamaan berikut.  $Y = 31,269 + -0,254X$ . Persamaan regresi tersebut mempunyai makna sebagai berikut: Koefisiensi = -0,254, Jika hafalan Al Qur'an mengalami kenaikan sebesar 1 poin maka prestasi belajar mengalami penurunan sebesar 0,254.

1) Uji hipotesis dengan membandingkan nilai sig dengan 0,05

Keputusan yang diberikan dalam analisa regresi linier sederhana sesuai dengan output SPSS IBM 22.0 adalah:

<sup>22</sup> Hasil Olah Data SPSS IBM 22.0. Kamis, 29 Desember 2022

<sup>23</sup> Hasil Olah Data SPSS IBM 22.0. Kamis, 29 Desember 2022



- a) Jika nilai signifikansi dibawah probabilitas dinyatakan ada pengaruh variabel independen terhadap variabel dependen.
- b) Jika nilai signifikansi diatas probabilitas dinyatakan tidak ada pengaruh variabel independen terhadap variabel dependen.

Melalui Gambar 4.4 dapat diketahui bahwasannya hasil pengujian SPSS IBM 22.0 memperlihatkan bahasannya didapatkan nilai signifikansi 0,023. Hal ini menunjukkan bahwasannya nilai sig. (0,023) < probabilitas (0,05) dan bisa dikatakan bahwasannya terdapat pengaruh hafalan Al Qur'an terhadap prestasi belajar Al Qur'an Hadits siswa kelas VII di MTs Hidayatul Mustafidin Dawe Kudus Tahun Pelajaran 2022/2023.

- 2) Uji hipotesis dengan membandingkan nilai Thitung dan Ttabel

Uji t atau pengujian hipotesis dijalankan dengan memperhatikan dasar pengambilan keputusan berikut:

- a) Jika nilai  $t_{hitung}$  lebih besar > dari  $t_{tabel}$  maka ada pengaruh variabel independen terhadap variabel dependen.
- b) Jika nilai  $t_{hitung}$  lebih besar < dari  $t_{tabel}$  maka tidak ada pengaruh variabel independen terhadap variabel dependen.

Melalui Gambar 4.4 dapat diketahui bahwasannya hasil pengujian SPSS IBM 22,0 memperlihatkan bahasannya didapatkan thitung sebesar 2,322. Selain itu setelah melihat tabel t didapatkan ttabel sebesar 1,665. Hal ini menunjukkan bahwasannya  $t_{hitung}$  (2,322) >  $t_{tabel}$  (1,665) dan bisa dikatakan bahwasannya terdapat pengaruh hafalan Al Qur'an terhadap prestasi belajar Al Qur'an Hadits siswa kelas VII di MTs Hidayatul Mustafidin Dawe Kudus Tahun Pelajaran 2022/2023.

- 3) Besarnya pengaruh variabel hafalan Al Qur'an terhadap prestasi belajar Al Qur'an Hadits siswa kelas VII di MTs Hidayatul Mustafidin Dawe Kudus Tahun Pelajaran 2022/2023.

Besaran pengaruh variabel independen terhadap variable dependennya dipahami dengan memephrhatikan tabel berikut:

Tabel 4.13 Hasil Pengujian<sup>24</sup>

**Model Summary**

Model	R	R Square	Adjusted R Square	Std. Error of the Estimate
1	,254 <sup>a</sup>	,065	,053	2,452

a. Predictors: (Constant), HTOT

Pada tabel di atas diperoleh nilai  $R^2 = 0,065 = 6,5\%$ . Ini berarti variabel hafalan Al Qur'an memengaruhi variabel prestasi belajar sebesar 6,5% dan sisanya sebesar 93,5% dipengaruhi oleh variabel lain yang tidak masuk dalam penelitian ini.

#### 4) Kesimpulan

Melalui pengujian hipotesis yang sudah dilakukan dapat diketahui bahwasannya adanya pengaruh hafalan Al Qur'an terhadap prestasi belajar Al Qur'an Hadits siswa kelas VII di MTs Hidayatul Mustafidin Dawe Kudus Tahun Pelajaran 2022/2023 sehingga  $H_a$  diterima dan  $H_o$  ditolak.

## B. Pembahasan

Berdasarkan analisis data yang sudah dijalankan, maka dalam bagian ini akan dijelaskan mengenai pembahasan penelitian dari setiap variable yang diteliti dalam penelitian ini.

### 1. Hafalan Al Qur'an di kelas VII di MTs Hidayatul Mustafidin Dawe Kudus Tahun Pelajaran 2022/2023

Berdasarkan hasil penghitungan tentang hafalan Al Qur'an, kemudian data mengenai variabel tersebut didapatkan dari penyebaran kuesiner kepada Siswa kelas VII di MTs Hidayatul Mustafidin Dawe Kudus Tahun Pelajaran 2022/2023 dilanjutkan dengan tabulasi data yang dijalankan. Data ini kemudian digunakan sebagai dasar dalam melakukan penghitungan dan analisa deskriptif. Instrument yang diberikan dikembangkan dari berbagai

<sup>24</sup> Hasil Olah Data SPSS IBM 22.0. Kamis, 29 Desember 2022

indikator dan kemudian didapatkan hasil yang tersaji dalam tabel berikut:

Tabel 4.14 Hafalan Al Qur'an<sup>25</sup>

Descriptive Statistics							
	N	Range	Minimum	Maximum	Mean	Std. Deviation	Variance
Hafalan Al Qur'an	80	8	24	32	27,50	2,449	6,000
Valid N (listwise)	80						

Skala hafalan Al Qur'an mencakup 8 item di mana setiap skor tersebut diberikan rentangan angka berkisar 1 sampai 4. Nilai minimum atau terendah yang memungkinkan didapatkan subjek yaitu 8 (8x1) serta skor maksimum atau tertinggi yang memungkinkan diperoleh subjek yaitu 32 (8x4). Rentangan skor skala yang dimiliki adalah 24 (32-8). Rentangan skor ini kemudian dibagi menjadi 6 satuan deviasi standar, sehingga didapatkan nilai standar deviasi sejumlah 4 (24:6) dengan mean hipotetik sejumlah 20 ((32+8):2).

Berdasarkan tabel diatas diketahui bahwa nilai range hasil skala hafalan Al Qur'an di kelas VII di MTs Hidayatul Mustafidin Dawe Kudus Tahun Pelajaran 2022/2023 dengan responden berjumlah 80 responden, nilai maksimum sebesar 32, sedangkan nilai minum adalah 24. Mean atau Rata-rata yang biasanya dimanfaatkan dalam penelitian ini yakni nilai 27,50. Selain itu standar deviasinya atau tingkat penyebaran data dari nilai rata-ratanya sebesar 2,449 dengan varians sebesar 6,000.

Jika nilai hafalan Al Qur'an dikategorikan menjadi 3 kategori, dengan menggunakan kategorisasi rendah, sedang dan tinggi menurut Saifuddin Azwar maka diperoleh data sebagai berikut:

<sup>25</sup> Hasil Olah Data SPSS IBM 22.0. Kamis, 29 Desember 2022

Tabel 4.15 Kategori Hafalan Al Qur'an<sup>26</sup>

Batas Kategori	Interval	Frekuensi	Presentase	Kategori
$X < (M-1SD)$	$X < 25$	12	15%	Rendah
$(M-1SD) < X < (M+1SD)$	$25 < x < 30$	49	61%	Sedang
$M+1SD < X$	$30 < X$	19	24%	Tinggi
<b>Total</b>		<b>80</b>	<b>100</b>	

Melalui data diatas dapat diketahui bahwasannya dari jawaban 80 responden, terbagi kedalam tiga kategori dimana dalam kategori rendah terdapat 12 responden atau 15%, kategori sedang terdapat 49 responden atau 61% dan kategori tinggi terdapat 19 responden atau 24%. Jadi dapat disimpulkan bahwa presentase terbesar hafalan Al Qur'an berada pada kategori sedang yaitu 49 responden atau 61%. Artinya hafalan Al Qur'an Peserta didik kelas VII di MTs Hidayatul Mustafidin Dawe Kudus tahun Pelajaran 2022/2023 adalah sedang.

Data observasi yang sudah dijalankan memperlihatkan bahwasanya pelaksanaan Hafalan Al Qur'an dijalankan tiga kali pertemuan dalam setiap minggunya. Hafalan Al Qur'an juga dikhususkan bagi kelas VII yang memang diprogramkan untuk menghafalkan Al Qur'an, dimana di MTs Hidayatul Mustafidin Dawe sendiri mengkhususkan kelas VII dengan sebutan kelas tahfidz.<sup>27</sup>

Pelaksanaan hafalan Al Qur'an di MTs Hidayatul Mustafidin Dawe bukanlah kegiatan yang tanpa ada tolak ukurnya. Hal ini bisa diketahui bahwasanya dalam setiap tahunnya, peserta didik diberikan target untuk menghafalkan 1 Juz di kelas VII, kemudian diberikan target 2 Juz di kelas VIII dan diberikan target 2 Juz di kelas IX.

Hafalan Al Qur'an yang dijalankan oleh peserta didik di MTs Hidayatul Mustafidin Dawe diijalankan dengan sistem setoran. Para asatidz dan asatidzah merupakan tenaga pendidik yang memang memiliki spesialisasi dalam hal hafalan Al Qur'an yang mana salah satu syarat menjadi

<sup>26</sup> Hasil Olah Data SPSS IBM 22.0. Kamis, 29 Desember 2022

<sup>27</sup> Siti Fatmawati, Observasi oleh Penulis, 17 Januari 2023.

asatidz atau asatidzah merupakan orang yang sudah menghafalkan Al Qur'an sebanyak 30 Juz.

Setoran yang dilakukan oleh peserta didik di MTs Hidayatul Mustafidin Dawe dilakukan secara personal. Maksud dari setoran personal yaitu peserta didik secara satu persatu menyetorkan hafalan yang sudah dimilikinya kepada asatidz dan asatidzah untuk disimakkan apakah sudah benar dalam hal bacaannya ataukah belum. Asatidz dan asatidzah memiliki jurnal laporan hafalan peserta didik yang menjelaskan mengenai jumlah hafalan, tingkat ketercapaian dan sejauh mana perkembangan peserta didik dalam hafalannya.

Terdapat beberapa peserta didik yang sebenarnya sudah memiliki hafalan lebih dari apa yang di targetkan. Hal ini menjadikan MTs Hidayatul Mustafidin Dawe dalam program tahfidznya bisa digunakan sebagai tempat untuk memperlancar atau meningkatkan hafalan yang dimiliki oleh peserta didik.

## 2. Prestasi Belajar Siswa di kelas VII di MTs Hidayatul Mustafidin Dawe Kudus Tahun Pelajaran 2022/2023.

Berdasarkan hasil penghitungan tentang prestasi belajar siswa, kemudian data mengenai variabel tersebut didapatkan dari penyebaran kuesiner kepada Siswa kelas VII di MTs Hidayatul Mustafidin Dawe Kudus Tahun Pelajaran 2022/2023 dilanjutkan dengan tabulasi data yang dijalankan. Data ini kemudian digunakan sebagai dasar dalam melakukan penghitungan dan analisa deskriptif. Instrument yang diberikan dikembangkan dari berbagai indikator dan kemudian didapatkan hasil yang tersaji dalam tabel berikut:

Tabel 4.16 Prestasi Belajar<sup>28</sup>

Descriptive Statistics							
	N	Range	Minimum	Maximum	Mean	Std. Deviation	Variance
PTOT	80	8	20	28	24,18	2,520	6,349
Valid N (listwise)	80						

Skala prestasi belajar mencakup 7 item di mana setiap skor tersebut diberikan rentangan angka berkisar 1 sampai

<sup>28</sup> Hasil Olah Data SPSS IBM 22.0. Kamis, 29 Desember 2022

4. Nilai minimum atau terendah yang memungkinkan didapatkan subjek yaitu 7 ( $7 \times 1$ ) serta skor maksimum atau tertinggi yang memungkinkan diperoleh subjek yaitu 28 ( $7 \times 4$ ). Rentangan skor skala yang dimiliki adalah 21 ( $28 - 7$ ). Rentangan skor ini kemudian dibagi menjadi 6 satuan deviasi standar, sehingga didapatkan nilai standar deviasi sejumlah 3,5 ( $21 : 6$ ) dengan mean hipotetik sejumlah 17,5 ( $((28 + 7) : 2)$ ).

Berdasarkan tabel di atas diketahui bahwa nilai range hasil skala prestasi belajar di kelas VII di MTs Hidayatul Mustafidin Dawe Kudus Tahun Pelajaran 2022/2023 dengan responden berjumlah 80 responden, nilai maksimum sebesar 28, sedangkan nilai minimum adalah 20. Rata-rata atau mean merupakan ukuran pusat data yang paling sering digunakan, dalam hal ini rata-rata yang diperoleh sebesar 24,18. Selain itu diperoleh juga standar deviasi dimana standar deviasi merupakan ukuran yang menggambarkan tingkat penyebaran data dari nilai rata-rata sebesar 2,520 dengan variansi sebesar 6,349.

Jika nilai prestasi belajar dikategorikan menjadi 3 kategori, dengan menggunakan kategorisasi rendah, sedang dan tinggi menurut Saifuddin Azwar maka diperoleh data sebagai berikut:

Tabel 4.17 Kategori Prestasi Belajar<sup>29</sup>

Batas Kategori	Interval	Frekuensi	Presentase	Kategori
$X < (M - 1SD)$	$X < 20$	7	8,8%	Rendah
$(M - 1SD) < X < (M + 1SD)$	$20 < x < 27$	61	76%	Sedang
$M + 1SD < X$	$28 < X$	12	15%	Tinggi
<b>Total</b>		<b>80</b>	<b>100</b>	

Melalui data di atas dapat diketahui bahwasannya dari jawaban 80 responden, terbagi kedalam tiga kategori dimana dalam kategori rendah terdapat 7 responden atau 8,8%, kategori sedang terdapat 61 responden atau 76% dan kategori tinggi terdapat 12 responden atau 15%. Jadi dapat disimpulkan bahwa presentase terbesar prestasi belajar berada pada kategori sedang yaitu 61 responden atau 76%. Artinya prestasi belajar Peserta didik kelas VII di MTs

<sup>29</sup> Hasil Olah Data SPSS IBM 22.0. Kamis, 29 Desember 2022

Hidayataul Mustafidin Dawe Kudus tahun Pelajaran 2022/2023 adalah sedang.

Pelaksanaan pembelajaran Al Qur'an Hadits yang dijalankan di MTs Hidayatul Mustafidin Dawe dilaksanakan seperti biasa, yaitu guru mempersiapkan perencanaan pembelajaran dengan melengkapi RPP, Prota, Promes dan lain sebagainya sebagai syarat administratif dan pendukung pembelajaran. Pembelajaran di dalam kelas yang dijalankan oleh guru dilakukan dengan tiga tahap pelaksanaan yaitu pendahuluan, inti dan penutup. Tahap pembelajaran yang dijalankan sebagai prosedur pembelajaran yang diusahakan oleh guru dalam menyampaikan materi pelajaran dan juga mengorganisasikan aktivitas pembelajaran yang dijalankan di MTs Hidayatul Mustafidin Dawe selaras dengan yang disampaikan oleh Etin Solihatin yaitu terdiri dari tiga tahap yakni pendahuluan, tahap penyajian dan tahap penutup.<sup>30</sup>

Kegiatan pendahuluan dijalankan dengan menyiapkan peserta didik yaitu dengan melakukan absensi, memotivasi dan juga merefresh pengetahuan peserta didik mengenai materi yang sudah pernah diberikan dan akan diberikan. Kegiatan inti dijalankan dengan berupaya memberikan iklim pembelajaran yang mencakup lima M yaitu mengamati, menanya, mengumpulkan data, mengasosiasi dan mengomunikasikan. Upaya guru dalam memunculkan kelima M ini selaras dengan yang disampaikan oleh Ananda dan Abdillah bahwasannya dalam kegiatan pembelajaran mestinya ada kegiatan mengamati, menanya, mengumpulkan data, mengasosiasi dan juga mengomunikasikan.<sup>31</sup> Setelah kegiatan inti dijalankan, guru melakukan kegiatan penutup yang isinya berkenaan dengan evaluasi yang dijalankan yaitu memberikan peserta didik beberapa pertanyaan untuk dijawab.

Pelaksanaan pembelajaran yang dijalankan MTs Hidayatul Mustafidin Dawe dalam materi Al Qur'an Hadits tidak memiliki perbedaan yang signifikan dengan

---

<sup>30</sup> Etin Solihatin, *Strategi Pembelajaran PPKN*, (Jakarta: Bumi Aksara, 2012), 14.

<sup>31</sup> Rusydi Ananda dan Abdillah, *Pembelajaran Terpadu (Karakteristik, Landasan, Fungsi, Prinsip dan Model)*, (Medan: Penerbit LPPPI, 2018), 231.

pembelajaran pada umumnya, namun ketika guru bersinggungan dengan ayat-ayat Al Qur'an yang umum disampaikan, maka peserta didik diminta untuk membaca dan tidak jarang melafalkan ayat tersebut tanpa melihat teks. Tidak jarang juga guru memberikan tugas untuk menghafalkan ayat Al Qur'an yang ada di teks bacaan.

3. Pengaruh Hafalan Al Qur'an terhadap Prestasi Belajar Peserta Didik di kelas VII di MTs Hidayatul Mustafidin Dawe Kudus Tahun Pelajaran 2022/2023.

Hafalan Al Qur'an akhir-akhir ini menjadi program unggulan bagi lembaga pendidikan. Lembaga pendidikan yang memiliki program ini juga memunculkan daya tarik bagi masyarakat yang hendak menyekolahkan anak-anaknya. Pelaksanaan hafalan Al Qur'an yang diberikan oleh sekolah memiliki berbagai bentuk, mulai yang secara mandiri dijadikan sebagai ekstrakurikuler, masuk kedalam pembelajaran intrakurikuler dan juga ada beberapa sekolah yang mewajibkan peserta didiknya untuk menyetorkan hafalan di akhir tahun tanpa memberikan program hafalan di sekolah. Beragamnya program hafalan yang dijalankan sekolah pada akhirnya peserta didiklah yang wajib menjalankannya dan memulainya baik dengan kemauan atas dirinya sendiri atau paksaan dari lembaga pendidikannya.

Berdasarkan hasil olah statistik yang peneliti lakukan menunjukkan bahwa program hafalan Al Qur'an memiliki pengaruh terhadap prestasi belajar. Hal ini dibuktikan dengan perhitungan uji t diperoleh t hitung lebih besar dari nilai t tabel ( $2,322 > 1,665$ ) nilai signifikansi yang didapatkan lebih kecil daripada nilai probabilitas ( $0,02 < 0,05$ ). Melalui hal ini dapat disimpulkan bahwasannya  $H_0$  ditolak dan  $H_a$  diterima (terdapat pengaruh) sehingga hafalan Al Qur'an merupakan variabel independen yang berpengaruh terhadap prestasi belajar Peserta Didik di kelas VII di MTs Hidayatul Mustafidin Dawe Kudus Tahun Pelajaran 2022/2023.

Hal ini menunjukkan bahwasannya hafalan Al Qur'an merupakan salah satu faktor yang dapat memengaruhi prestasi belajar Peserta Didik di kelas VII di MTs Hidayatul Mustafidin Dawe Kudus Tahun Pelajaran 2022/2023 dimana nilai keefisiensi kecerdasan emosional sebesar -



0,262, artinya jika hafalan Al Qur'an mengalami kenaikan sebesar 1 poin maka prestasi belajar peserta didik mengalami penurunan sebesar 0,262. Penurunan yang terjadi dalam pembelajaran Al Qur'an Hadits disebabkan karena peserta didik kelas VII merupakan peserta didik baru yang mana sekolah asal miliknya bukanlah sekolah berbasis hafalan Al Qur'an. Hal ini menjadikan peserta didik memiliki banyak tanggungan yang mesti dijalankan mulai dari mempelajari pelajaran Al Qur'an Hadits, pelajaran lainnya dan masih memiliki tanggungan untuk menghafalkan Al Qur'an.

Hafalan Al Qur'an dilakukan oleh peserta didik di kelas VII MTs Hidayatul Mustafidin Dawe. Sistem yang dijalankan yaitu dengan setoran kepada asatidz dan asatidzah yang sudah dipersiapkan oleh pihak sekolah. Namun terdapat beberapa hal yang mesti dipertimbangkan oleh pendidik dan pihak sekolah. Hal ini berkaitan dengan prestasi peserta didik yang menunjukkan adanya penurunan ketika peserta didik meningkatkan hafalan Al Qur'annya. Hasil nilai yang didapatkan dalam UAS kelas VII menunjukkan dominasi nilai diantara 70-80.<sup>32</sup> Hasil ini menunjukkan belum adanya prestasi belajar yang signifikan bagi peserta didik jika dilihat dari nilai hasil Ujian Akhir Semester.

Hafalan Al Qur'an yang dibebankan kepada peserta didik tidak memandang apakah peserta didik yang berada di kelas VII berada di pesantren ataupun tidak. Hal ini menjadi salah satu hal yang menjadikan peserta didik kurang bisa maksimal dalam hal pengawasan dari pihak sekolah. Adanya pesantren yang berafiliasi dengan MTs Hidayatul Mustafidin Dawe sebenarnya bisa dioptimalkan dengan memberikan sistem yang baik bagi peserta didik di kelas VII. Adanya kewajiban untuk menghafalkan Al Qur'an dengan target yang sudah diberikan menjelaskan bahwasanya peserta didik harus mendapatkan pengawasan yang baik, iklim belajar yang baik dan program pembelajaran yang baik dan terukur supaya tidak hanya dari sisi hafalannya saja yang tercapai namun juga ada

---

<sup>32</sup> Dokumentasi MTs Hidayatul Mustafidin Dawe 17 Januari 2023.

peningkatan yang dihasilkan dari pembelajaran yang dilakukan.

