

الباب الرابع عرض البيانات وتحليلها

أ. عرض البيانات

١. النظرة العامة عن الميدان البحث

(١) تاريخ التأسيس مدرسة الحكمة الثانوية الإسلامية

دماك

بدأت مؤسسة الحكمة الإسلامية بفكرة صادقة من ٧ علماء القرية الرملية، أي مشدر عمر علي الحج، أستاذ عبد المعيد سيروج، صاحب نور، هـ. عبد الواحد كريم، وك. هـ عبد البشير. العلماء السبعة لديهم الرغبة في بناء مؤسسة إسلامية في قرية باسير بسبب في ذلك الوقت كانت الظروف هناك تتطلب وجود مؤسسة.

بتصميم قوي وشجاع شكل أخيرا مؤسسة تدعى الحكمة. من هذه المؤسسة، تم تأسيس العديد من المدارس. في عام ١٩٨٠ أس روضة الأطفال، عام في عام ١٩٨٢، تأسست المدرسة لإبتدائية كمدرسة ابتدائية رسمية أولا وفي عام ١٩٨٥ جاءت الرغبة في البناء مدرسة المتوسطة كمدرسة ث المتوسطة أولا.

تحققت أمنيات مختلفة في نهاية عام ٢٠١٤ شكلت المؤسسة فريقا لبناء مدرسة عليا دعم استمرار المدرسة الثانوية،

لأنه في ذلك الوقت يتسرب العديد من السكان المحليين من المدرسة ويصبحون عاطلين عن العمل. من أجل العمل الشاق للفريق، تم إصدار رخصة تشغيل المدرسة في عام ٢٠١٥، بحيث تكون المدرسة العليا قانونية لاستخدامها كمكان للنشاط تعلم كيفية التدريس. لم تكن بداية إنشاء هذه المدرسة سهلة للحصول على الطلاب ولكن كلما زاد عدد الأشخاص الذين مهتم بالذهاب إلى المدرسة في هذه المدرسة العليا، هذا الشيء لأنه تم تحقيق العديد من الإنجازات لعدة سنوات متتالية ويمكن أيضاً مشاهدة كل عام دراسي جديد أو قبول الطلاب تتزايد دائما من سنة إلى أخرى. هذا يثبت ذلك المدرسة العليا لها مزايا على المدرسة العليا الأخرى وأكثر اهتماما بتحصيل الطلاب.⁵⁹

٢) رؤية ورسالة مدرسة الحكمة الثانوية الإسلامية دماك

■ الرؤية

تحقيق المدارس الدينية بأسلوب أهل السنة والجماعة، ذات الطابع الاخلاق الكريمة وكونها ماهرة ومسؤولة ومتفوقة.

■ الرسالة

أ. توفير بيئة تعليمية إسلامية على غرار أهل السنة والجماعة

⁵⁹ Ma Unggulan Al-Hikmah, "No Title," N.D., [Http://Maunggulanalhikmah.Mysch.Id/](http://Maunggulanalhikmah.Mysch.Id/).

ب. تطوير موقف ومسؤولية ماهرين في أنشطة

التعلم

ج. تنمية روح الإبداع والذكاء لدى الطلاب من

خلال أنشطة التنمية الذاتية

د. تحسين التعلم النشط والإبداعي والفعال

والمبتكر والتدريب والتوجيه

هـ. تحسين الإنجازات الأكاديمية وغير الأكاديمية.

٢. التحليل الوصفي عن نتيجة الاستبانة التنظيم الذاتي للتعلم

ولإتمام مشكلة المتغير المستقبل من هذا البحث وهو

التنظيم الذاتي للتعلم. تستخدم الباحثة استبانة استراتيجيات

الكتابة لاستبيانات التنظيم الذاتي للتعلم (WSSRLQ) *The*

Writing Strategies for Self Regulated Learning

Lin Sophie Teng and Questionnaires التي تخرجها

Lawrence Jun Zhang الترجمة الإنجليزية إلى الإندونيسية التي تم

التحقق من صحتها. استخدمت الباحثة مقياس ليكرت ١-٧

لحساب في الاستبانة⁶⁰

في هذا البحث أخذت الباحثة عينة البحث ٢٨ طالباً،

تتكون من ١٣ رجلاً و ١٥ نساء. لتسهيلات الباحثة علي

تقدم انتاج البيانات الاستبانة التنظيم الذاتي للتعلم الذي كان عدد

⁶⁰ Teng And Zhang, "A Questionnaire-Based Validation Of Multidimensional Models Of Self-Regulated Learning Strategies."

عناصره أربعين عناصر . فتكتبها الباحثة بشكل جدول نظري الاستبانة. وهو كما يلي :

جدول

اختبار التحليل الوصفي الاستبانة

Descriptive Statistics					Std.
	N	Minimum	Maximum	Mean	Deviation
Self Regulated Learning	٢٨	٧٢	٢٦٢	١٥٦,٢٥	٦٠,٦٤٠
Valid N (listwise)	٢٨				

الصورة من IBM SPSS Statistics 25.0

يوضح جدول أعلاه أن من ثمانية وعشرين (٢٨ طلاباً) عدد المستجيبين تم الحصول عليها باستخدام SPSS 25.0 أن القيمة الأدنى من التنظيم الذاتي للتعلم هو ٧٢، والقيمة الأعلى هو ٢٦٢، والقيمة المتوسط ١٥٦,٢٥ وبالانحراف المعياري ٦٠,٦٤٠.

لتسهيلات الباحثة علي تقدم نتيجة تصنيف المستوى لمقياس كفاءة مهارة كتابة لطلبة من عينة البحث اي طلاب الفصل الحادي عشر في مدرسة الحكمة الثانوية الإسلامية دماك.

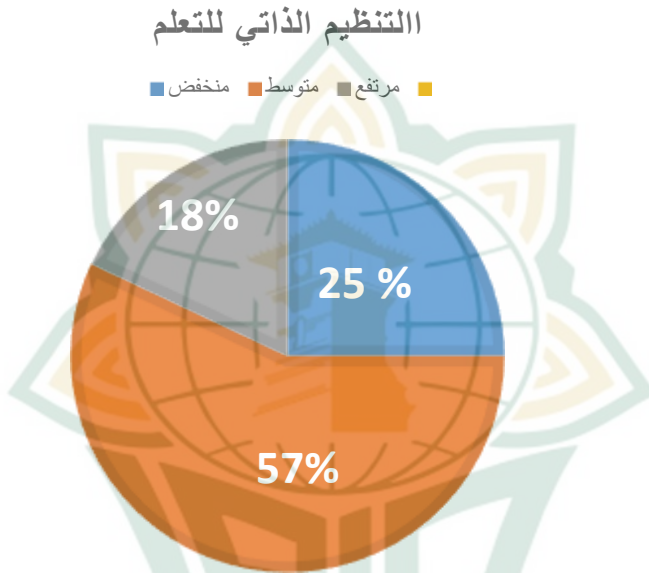
فتكتها الباحثة بشكل جدول نتيجة مقاييس تصنيف المستوى بناء على متوسط القيمة والانحراف المعياري. وهو كما يلي:

جدول
مقاييس الاستبانة

النسبة المئوية	عدد الطلبة	قيمة الفاصل	مستوى التنظيم الذاتي للتعليم
٢٥ %	٧	$X < 95$	منخفض
٥٧ %	١٦	$96 \leq X < 216$	متوسط
١٨ %	٥	$217 \leq X$	مرتفع
١٠٠ %	٢٨ طالبا		جملة

من جدول أعلاه حيث تنتج الباحثة أن عدد الطلاب في مستوى منخفض هو ٧ طلاب بنسبة ٢٥ % , و عدد الطلاب في مستوى متوسط هو ١٦ طالبا بنسبة ٥٧ % , و عدد الطلاب في مستوى مرتفع هو ٥ طلاب بنسبة ١٨ % . وهذا يعني أن غالبية طلاب الفصل الحادي عشر في مدرسة الحكمة الثانوية الإسلامية دماك يتمتعون بمستوى متوسط من التنظيم الذاتي للتعليم بناء من متوسط قيمة إتقان الطلبة للتنظيم الذاتي للتعليم ١٥٦,٢٥ . يتم

تضمنين هذه القيمة في فئة معتدلة أو كافية ثم يتم عرض التوزيع التكرار التنظيم الذاتي للتعلم في شكل مخطط دائري كما يلي:



بناءً على الصورة أعلاه يوضح أن مستوى التنظيم الذاتي للتعلم الذي لديهم أقل مبلغ مملوك من قبل الطلاب يعني القيمة الأعلى بنسبة ١٨ %، ثم مستوى التنظيم الذاتي للتعلم المرتفع بنسبة ٢٥ % ثم المستوي الكثير من النسبة يعني المستوى المتوسط بنسبة ٥٧ %.

٣. التحليل الوصفي عن نتيجة الاختبار مهارة الكتابة

ولإتمام مشكلة المتغير التابع من هذا البحث وهو مهارة الكتابة. قامت الباحثة بتوزيع اختبار تحتوي على ٣٠ سؤالاً مع أجوبة للأوصاف تتكون من خمسة أنواع الأسئلة أي إستبدال الجملة بضمير معين، كون الجملة من الكلمات، رتب الكلمات الى الجملة المفيد، أكمل الفراغات بالكلمات المناسبة، وإنشاء الحر^{٦١}. فتكتبها الباحثة بشكل جدول نظري الإختبار وهو كما يلي:

جدول

اختبار التحليل الوصفي الإختبار

	Descriptive Statistics				
	N	Minimu m	Maximum	Mean	Std. Deviation
Maharah Kitabah	28	10	98	66.11	21.651
Valid N (listwise)	28				

صورة من برنامج IBM SPSS Statistics 26.0

بناء على جدول أعلاه يشرح أن من ثمانية وعشرين (٢٨)

طلاباً) عدد المستجيبين تم الحصول عليها باستخدام SPSS 25.0 أن القيمة الأدنى من الاختبار مهارة الكتابة هو ١٠، والقيمة

⁶¹ Rathomi, "Maharah Kitabah Dalam Pembelajaran Bahasa Arab."

الأعلى هو ٩٨، والقيمة المتوسط ٦٦،١١ وبالانحراف المعياري ٢١،٦٥١.

لتسهيلات الباحثة علي تقدم نتيجة البيانات الاختبار لمقياس كفاءة مهارة الكتابة لطلبة من عينة البحث. فتكتها الباحثة بشكل جدول نتيجة الاختبار نتيجة مقياس. وهو كما يلي :

الجدول

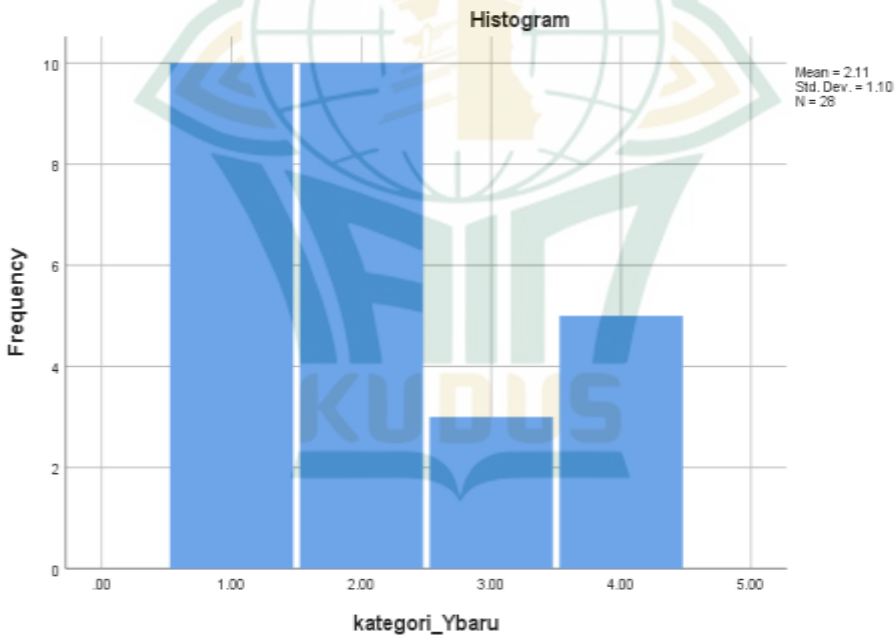
بيانات نتيجة اختبار كفاءة مهارة الكتابة

النسبة المئوية	عدد الطلبة	مقياس	مقياس
٪١٩	٥	$X < 59$	راسب
٪١١	٣	$59 \leq X < 60$	جيد
٪٣٥	١٠	$60 \leq X < 80$	جيد جدا
٪٣٥	١٠	$80 \leq X < 90$	ممتاز
٪١٠٠	٢٨		جملة

من جدول أعلاه حيث تنتج الباحثة أن عدد الطلاب بالفئة راسب هو ٥ طلابا بنسبة ١٩ ٪، و عدد الطلاب بالفئة جيد هو ٣ طلابا بنسبة ١١ ٪، و عدد الطلاب بالفئة جيد جدا هو ١٠ طلابا بنسبة ٣٥ ٪، و عدد الطلاب بالفئة ممتاز ١٠

طلابا بنسبة ٥٣%. وهذا يعني أن غالبية طلاب الفصل الحادي عشر في مدرسة الحكمة الثانوية الإسلامية دماك يتمتعون بالفئة ممتاز من إختبار مهارة الكتابة. أو من متوسط قيمة إتقان الطلبة للإختبار مهارة الكتابة ٦٦,١١. يتم تضمين هذه القيمة في فئة جيد ثم يتم عرض التوزيع التكرار مهارة الكتابة في شكل مخطط دائري كما يلي:

جدوال
مهارة الكتابة



بناء على الصورة أعلاه يوضح أن الطلاب الفصل إحدى عشر يملكون كفاءة مهارة الكتابة رفيعة, يمكن ملاحظة ذلك من مستوى النسبة المئوية المرتفعة على مستوى الممتاز يعني ٣٥% و المستوي جيد جدا بالنسبة ٣٥٨%.

ب. تحليل البيانات

١. التحليل الإستدلالي عن تأثير التنظيم الذاتي للتعلم على مهارة الكتابة لدى طلاب الفصل الحادي عشر في مدرسة الحكمة الثانوية الإسلامية دماك

في هذا البحث، استخدمت الباحثة اختبار الانحدار الخطي البسيط SPSS versi 25.0 لمعرفة كيفية تأثير متغير المستقبل على المتغير التابع. فالمتغير المستقبل لهذا البحث هو تأثير التنظيم الذاتي للتعلم. والمتغير التابع هو مهارة الكتابة لدى طلاب الفصل الحادي عشر في مدرسة الحكمة الثانوية الإسلامية دماك. وأما الإجابة النبوءة والمؤقية التي تعدها الباحثة لهذه الأسئلة البحث فهي كما يلي :

- الفرضية الإجرائية (H_a): يوجد تأثير التنظيم الذاتي للتعلم على مهارة الكتابة لدى طلاب الفصل الحادي عشر في مدرسة الحكمة الثانوية الإسلامية دماك

- الفرضية الصفرية (H_0): لا يوجد تأثير التنظيم الذاتي للتعلم على مهارة الكتابة لدى طلاب الفصل الحادي عشر في مدرسة الحكمة الثانوية الإسلامية دماك

قبل الدخول في معالجة بيانات اختبار الانحدار الخطي البسيط باستخدام SPSS، تم التأكيد على أن البيانات قد اجتازت متطلبات الأهلية لنموذج الانحدار الخطي البسيط من خلال إجراء اختبار الحالة الطبيعية و اختبار الخطي و عدم التجانس.⁶² *Uji Normalitas, Uji Linieritas Dan Uji Heteroskedastisitas/Uji Glejser*.

عن اختبار الحالة الطبيعية أن القيمة الأهمية التنظيم الذاتي للتعلم وكفاءة مهارة الكتابة باستخدام اختبار KolmogrovSmirnov و Shapiro-Wilk. فالقيمة الأهمية لهذا البحث ٠,٢٠٠ و ٠,٢٠٠ مع ٠,٢٤٠ و ٠,٠٨٢ يظهر أن القيمة الأهمية من KolmogrovSmirnov و Shapiro-Wilk أكبر من ٠,٠٥ لذلك فالبيانات الذاتي للتعلم وكفاءة مهارة الكتابة توزع توزيعا طبيعيا.

بناء على نتائج اختبار الخطي تشرح أن القيمة الأهمية ٠,٥٥٩ معناه أكبر من ٠,٠٥. هذا يدل أن العلاقة بين المتغيرين الخطي. لأن القيمة الأهمية أكبر من ٠,٠٥. أما و عدد (F hitung) أعلاه ١,١٨١ معناه أصغر من و جدول ٣,٤٠. هذا

⁶² Spss Indonesia, "No Title," 2017, <https://www.spssindonesia.com/>.

يدل أن العلاقة بين المتغيرين الخطي. لأن و عدد (F hitung) أصغر من و جدول (F tabel)

يمكن رؤيته من اختبار عدم التجانس (*Uji Glejser*) ، حصل أن القيمة الأهمية بين المتغير المستقل والمتغير المتبقي المطلق هو ٠,٦٥٢ و ٠,٢١٩ أكبر من ٠,٠٥ ، لذلك يمكن استنتاج أنه لا توجد أعراض عدم التجانس في جميع ملاحظات البحث شكل الانحدار. لذلك الخطوة التالية هو اختبار الفرضية تستخدم اختبار الإنحدار الخطي البسيط. يمكن أن النقاط منتشرة على نطاق واسع أعلى وأسفل وحول الرقم ٠. بالإضافة إلى ذلك، لا تشكل النقاط الناتجة نمطا متموجا. بناء على ذلك التفسير، يمكن الاستنتاج أنه لا توجد أعراض عدم التجانس.

بالنسبة اختبار الفرضية لاتخاذ القرار، يمكن التحقق من اختبار هذه الفرضية من خلال مقارنة قيمة الأهمية مع احتمال ٠,٠٥ ومقارنة عدد- t مع جدول- t. بالإضافة الباحثة تحتاج أيضا إلى الانتباه إلى مدى تأثير اين المتغير المستقل والمتغير التابع من خلال النظر إلى مربع R في ملخص رأس المال *model summary*

لمعرفة نتيجة البحث ستكتب الباحية بشكل جداول التي

قدحسبت الباحثة بوسيلة برنامج *IBM SPSS Statistics 25.0*

الجدول

وصف بيانات قيمة والأهمية اختبار-t

Coefficients^a

Model		Unstandardized Coefficients		Standardized Coefficients	t	Sig.
		B	Std. Error	Beta		
1	(Constant)	16.891	5.514		3.064	.005
	Self Regulated Learning	.315	.033	.882	9.553	.000

a. Dependent Variable: Maharah Kitabah

صورة من برنامج IBM SPSS Statistics 26.0

الجدول

ANOVA

ANOVA^a

Model		Sum of Squares	df	Mean Square	F	Sig.
1	Regression	9850.137	1	9850.137	91.252	.000 ^b
	Residual	2806.542	26	107.944		
	Total	12656.679	27			

a. Dependent Variable: Maharah Kitabah

b. Predictors: (Constant), Self Regulated Learning

صورة من برنامج IBM SPSS Statistics 26.0

الجدول

وصف بيانات معامل التحديد (R)

Model Summary ^b				
Model	R	R Square	Adjusted R Square	Std. Error of the Estimate
1	.882 ^a	.778	.770	10.390

a. Predictors: (Constant), Self Regulated Learning

b. Dependent Variable: Maharah Kitabah

صورة من برنامج IBM SPSS Statistics 26.0

بناء على جدول أعلاه. أن القيمة الثابتة من نتائج الاختبار الانحدار الخطي البسيط ١٦,٨٩١ و معامل الانحدار ٠,٣١٥ ثم يمكن كتابة معادلة الانحدار :

$$Y=a+bX$$

Y : متغير مهارة التابة

X : متغير التنظيم الذاتي للتعلم

a : قيمة ثابتة

b : قيمة معامل الانحدار

$$X \ ٠,٣١٥ + ١٦,٨٩١ = Y$$

يشرح معادلة الانحدار كما يلي :

(أ) القيمة ١٦,٨٩١ هي القيمة الثابتة. بمعنى عند المتغير

المستقبل ثابت فيكون المتغير التابع ثابت ١٦,٨٩١

ب) القيمة ٠,٣١٥ للمتغير المستقبل. بمعنى إذا ازداد المتغير المستقبل ١% فيزداد المتغير التابع ٠,٣١٥ لأغراض اختبار الفرضية استخدمت الباحثة اختبار-t من خلال جدول أعلاه. أساس اتخاذ القرار كما يلي :

- إذا كان حساب-t أكبر من جدول، وإذا كان قيمة الأهمية أصغر من ٠,٠٥ فإن المتغير المستقبل يؤثر على المتغير التابع. ويقبل الفرضية

- إذا كان حساب-t أصغر من جدول، وإذا كان قيمة الأهمية أكبر من ٠,٠٥ فإن المتغير المستقبل يؤثر على المتغير التابع. ولا يقبل الفرضية
و لمعرفة قيمة حساب-t =

$$(a/2 : n-k-1)$$

$$A = ٥\% \text{ أو } ٠,٠٥$$

$$\text{جدول } t = (٢ \setminus ٠,٠٥ : ٢٨ - ١ - ١)$$

$$\text{جدول } t = (٢٦ : ٠,٠٢٥)$$

(والنتيجة من t جدول بالقيمة الإهمية ٠,٠٢٥) =

$$٢,٠٥٦$$

من ذلك الجدول أعلاه، نعرف أن قيمة الأهمية ٠,٠٠٠ أصغر من ٠,٠٥. وقيمة حساب-t أكبر من t جدول = ٩,٥٥٣ أكبر ٢,٠٥٦

وهذا يعطى النتيجة أن حساب-t أكبر من جدول، والقيمة الأهمية أصغر من ٠,٠٥ فإن المتغير المستقبل يؤثر على

المتغير التابع. معناها يمكن يوجد تأثير التنظيم الذاتي للتعلم علي كفاءة مهارة الكتابة لدى طلاب الفصل الحادي عشر في مدرسة الحكمة الثانوية الإسلامية دماك.

لذلك الجدول أعلاه يصور النتيجة أن حجم R Square (معامل التحديد) هو ٠,٧٧٨، أو تم تحويله في شكل نسبة مئوية ٧٧,٨%. هذا يعني أن حجم تأثير المتغير المستقبل X (التنظيم الذاتي للتعلم) على المتغير الثابت Y (كفاءة مهارة الكتابة) هو ٧٧,٨%. والمتغيرات الأخرى التي تؤثر على متغير الثابت (كفاءة مهارة الكتابة) هي ٢٢,٢%.

ج. مناقشة نتائج البحث

تناقش الباحثة في هذا البحث أن التنظيم الذاتي للتعلم على كفاءة مهارة الكتابة لدى طلاب الفصل الحادي عشر في مدرسة الحكمة الثانوية الإسلامية دماك يتم تضمين هذه القيمة في فئة جيد، تعرف أن أن التنظيم الذاتي للتعلم له تأثير بنسبة ٧٧,٨% في تعلم مهارة الكتابة، بينما ٢٢,٢% الأخرى هي متغيرات أخرى لم يتم فحصها من قبل الباحثين، وهي قدرات الطلاب على المفردات والقوائد ووسائل الإعلام والتصميم والتطوير هي متغيرات أخرى لم يتم فحصها من قبل الباحثين، وهي قدرة الطلاب والمفردات والقوائد ووسائل الإعلام والتصميم والتطوير من مواد التدريس التعليمية. أما بالنسبة لشرح موجز المذكورة أعلاه وهي:

١. حير الأختيار, ٢٠١٨ إتقان المفردات والقواعد سعياً إلى التحسين مهارة الكتابة العربية، جامعة سونان كاليجاكا الإسلامية الحكومية جوكجاكارتا.^{٦٣} نتيجة من هذا البحث تدل على هدف هذا البحث إلى إثبات النظرية التي تقول أهمية عناصر اللغة في المهارات اللغة، وتحديدًا حول العلاقة الترابطية لإتقان المفردات والقواعد مع القدرة على كتابة اللغة العربية لطلاب الدين في الصف العاشر المدرسة الثانوية الحكومية سليمان في العام الدراسي ٢٠١٦/٢٠١٧. هذا البحث هو بحث ميداني وصفي كمي مع جعل الفصل العاشر طلاب العاشر المدرسة الثانوية الحكومية سليمان كمواد بالإضافة إلى عينة بحث تضم ما مجموعه ٢٧ طالبًا. بينت نتائج الدراسة ما يلي: (١) متوسط قيمة إتقان المفردات طلاب ٧٥,٧٤. يتم تضمين هذه القيمة في الفئة المتوسطة أو كافٍ. (٢) متوسط قيمة قدرات الطلاب في القواعد المدرجة ففئة متوسطة أو كافية. (٣) متوسط الدرجات كتابات الطلاب بقدر ٦٤,٨١. القيمة مدرجة في فئة متوسطة أو كافية. (٤) نتائج الحساب ص يعود إلى قيمة معامل الارتباط (R) توضح صيغة الانحدار القيمة التي حصل عليها بمقدار ٠,٠٨٠٠. ثم يتم الحصول على قيمة الأهمية بواسطة (٠,٠٠٠).

لذلك يمكن تفسير ذلك بين إتقان المفردات والقواعد في نفس

⁶³ Haerul Ahyar, "Penguasaan Mufrādat Dan Qawā'id Sebagai Upaya Meningkatkan Keterampilan Menulis Bahasa Arab," Al Mahāra: Jurnal Pendidikan Bahasa Arab 4, No. 2 (2018): 259–74, <https://doi.org/10.14421/Almahara.2018.042-06>.

الوقت مع القدرة على كتابة اللغة العربية هناك علاقة بين الفئة العاشر المدرسة الثانوية الحكومية سليمان ارتباط إيجابى وهام.

٢. جمهر جمهر, أوي رونالدو. ٢٠٨. ٦٤ يجب أن يكون الطلاب على دراية كافية بالمفردات بحيث يكون من السهل فهم المحتوى والجملة نفسها من خلال معرفة مفردات كل جملة. لأنه الأساس الأول الذي يجب أن يكون للوضع. من أجل فهم جميع التراكيب جيدا ، يجب أن يكون لدى الطلاب مهارات في المفردات.) (Sedaris ، ١٣ شخصا ٥٩٪)، أشخاص أقل (٢٪) ، يمكننا متابعة مفردات ذات معنى متوسط. في مهارات تكوين الطلاب الذين يحصلون على أشخاص من الدرجة العالية (٢٧٪) ، متوسط ١٢ شخصا (٥٤٪) ، ومنخفضي المستوى (١٨٪) ، يمكننا أن نرى أن مهارات تكوين الطلاب في الفصل عشر (تعني مرتفعا. هنا هناك هو تأثير بين إتقان المفردات مع مهارات الكتابة للفئة SMA Institut Rawdat Al-Ulum Statike (a) X ، لأن قيمة ٣،٧٢ t أكبر من الجدول (٢٠٨٦) ، وبالتالي فإن الفرضية الصفرية مرفوضة و تم قبول الفرضية البديلة.

⁶⁴ Jumhur Jumhur And Ozi Rinaldo, "Ta'tsîr Itqân Al-Mufradât 'Alâ Mahârati Al-Kitâbah 'Inda Al-Talâmîdz Li Al-Fashl Al-'Âsyir Fî Al-Madrasah Al-'Âliyyah," Taqdir, 1970, <https://doi.org/10.19109/Taqdir.V4i1.2165>.