

## الباب الرابع عرض البيانات وتحليلها

### أ. عرض البيانات

#### ١. الصورة العامة لموقع البحث

أ) تاريخ تأسيس مدرسة المتوسطة الإسلامية مفتاح العلوم  
إنشاء مدرسة المتوسطة الإسلامية مفتاح العلوم جفار  
هو شكل أو مظهر من مظاهر المشاركة في المجتمع في مجال  
التعليم ولديه هدف تحسين جودة الموارد البشرية، سواء في علم  
المعرفة العامة أو في علوم الدين الديني وكذلك ل تحسين القدرة  
على العيش.

تأسس مدرسة المتوسطة الإسلامية مفتاح العلوم في  
عام ٢٠٠٥ في قرية سوقاصانا، كدونج، جفار. الظروف  
الجغرافية للأراضي المنخفضة والأشخاص، الذين لديهم مجموعة  
متنوعة من تاريخ العمل، بما في ذلك العمل كمزارعين،  
وعمال، والصيادين، والتجار، والمتداولون، صناعة الأثاث.

مدرسة المتوسطة الإسلامية مفتاح العلوم هي واحدة  
من وكالات التعليم الإسلامي التي تديرها مؤسسة مفتاح  
العلوم، والتي هي هيكلية تحت رعاية وزارة الدين في جفار.

تأسست هذه المؤسسة بشكل مستقل في عام ٢٠٠٥  
من قبل شعب قرية سوكوصاصانا الذين كانوا يقلقون مشكلة

تطوير تعليمية بناءً على الإسلام الذي بدأه الشيخ الحاج عبد الرحمن. مدرسة المتوسطة الإسلامية مفتاح العلوم في تحقيق واجباتها كمؤسسة تعليمية تؤسس بشكل استباقي التعاون مع المؤسسات الحكومية والخاصة مع مبدأ الاحترام المتبادل، واحترام تحقيق أهداف التعليم الوطني.

لا يمكن فصل الجهود المبذولة لتحسين جودة التعليم عن وجود البنية التحتية كدعم لعملية تعليمية وتعلم جيدة وفقاً للمعايير التعليمية. يعتبر هذا أمراً مهماً للغاية بحيث لا تتخلف عن الركب مع البلدان الأخرى التي تقدمت في المستقبل مع جودة البنية التحتية المملوكة لتكون أحد أسباب طباعة الناتج الجودة والجودة لمواجهة هذه الحياة الأكثر تقدماً.

مدرسة المتوسطة الإسلامية مفتاح العلوم هو تعليم رسمي يعادل التعليم في المدارس الثانوية، رحلة تاريخ مدرسة المتوسطة الإسلامية مفتاح العلوم التي دخلت الآن عامها الثامن. في رحلتها، شهدت مفتاح العلوم تطوراً مهماً للغاية، كان أحدهم من حيث كمية الطلاب الذين زاد من سنة إلى أخرى وفي جودة الطلاب الجيدين خلال الامتحان الوطني الأول درجات. وبالمثل، في تفاني وقيمة فوائد مدرسة المتوسطة الإسلامية مفتاح العلوم مع البيئة المحيطة كبيرة جداً.

فيما يتعلق بوتيرة التنمية السكانية ورفاقه تقدم تطور الإسلام، قام قادة مجتمع قرية سوقاصانا بتداول مناقشة إنشاء

مؤسسة تعليمية رسمية تعتمد على الدين الإسلامي حول/ في وسط قرية سوقاصانا. بهدف طباعة جيل هائل كخطوة للإجابة على تحديات الأوقات العالمية المتزايدة.

أخيراً، في عام ٢٠٠٥، كان مدرسة المتوسطة الإسلامية مفتاح العلوم رائداً من قبل شعب قرية سوقاصانا كدونج جفار. بالإضافة إلى مدرسة المتوسطة الإسلامية مفتاح العلوم، تدير مؤسسة مفتاح العلوم تعليم أيضاً العديد من المؤسسات التعليمية الرسمية بما في ذلك روضة الأطفال مفتاح العلوم، مدرسة الإبتدئية مفتاح العلوم، ومدرسة الثانوية مفتاح العلوم جفار.

## ب. الرؤية والرسالة

### ١. الرؤية مدرسة المتوسطة الإسلامية مفتاح العلوم

أ) إنجاز ماهر ومؤمنين متقين الإسلامي، وتوليد موكمين الإسلامي والمتبادل مؤشر الرؤية:

(١) وجود معتقدات حازمة وممارسة تعاليم الإسلام بشكل صحيح، وبالتالي علاء أهل السنة و الجامعة.

(٢) تشكل الشباب جسدياً وروحياً.

(٣) طباعة جيل مسؤول، منضبط، مرن، وصعبة.

٤) القدرة على التفكير بنشاط وإبداعي ومهارات حل المشكلات.

٥) تشكيل جيل شاب يمكن أن يكون مثلاً للمجتمع.

ب) الرسالة مدرسة المتوسطة الإسلامية مفتاح العلوم

١) تحضير جيل من الإيمان، متدين، وأخلاق كريمة وفقاً لإيديولوجية أهل السنة و الجماعة.

٢) إعداد جيل يتقن العلوم والتكنولوجيا والفنون الثقافية.

٣) تنفيذ الطالب التوجيه العقلي والروحي.

٤) تشكيل جيل مهني ومهارة في التمثيل وفقاً للوضع والظروف.

٥) بناء صورة مدراس كشريك موثوق به في المجتمع.

٢. تحفيز تعلم الطلاب في مدرسة المتوسطة الإسلامية مفتاح العلوم

أجريت هذه الدراسة في ١٦ مايو - ١٦ يونيو ٢٠٢٣ في طلاب الفصل السابعة مدرسة المتوسطة الإسلامية مفتاح العلوم في العام الدراسية ٢٠٢٢/٢٠٢٣. الغرض من هذه الدراسة هو معرفة مقدار تأثير الدافع لتعلم اللغة العربية على مهارة الكلام الطلاب في الفصل السابعة مدرسة المتوسطة الإسلامية مفتاح العلوم ٢٠٢٢-٢٠٢٣.

هذا النوع من الأبحاث هو البحث الكمي وصفي. أوضح Sugiyono أن البحث الكمي يستند إلى فلسفة الوضعية، وتستخدم في فحص بعض المجموعات السكانية أو العينات، من خلال جمع البيانات باستخدام أدوات البحث، تحليل البيانات كمية/إحصائية بهدف اختبار الفرضيات المحددة مسبقاً. تبحث هذه الدراسة في علاقة متغير مستقل {دوافع تعليمية (X)، ومتغير واحد غير مجاني (مهارة الكلام (Y)). الطلاب السابع في مدرسة المتوسطة الإسلامية مفتاح العلوم في عام ٢٠٢٢-٢٠٢٣.

ثم يتم تحليل نتائج بيانات البحث التي تم جمعها باستخدام تقنيات التحليل الإحصائي. اختبار فرضية البحث باستخدام تحليل الانحدار البسيط. بعد السماح للباحث بإجراء البحث، قام على الفور بملاحظات حول الدافع للدراسة مع مهارة الكلام في المواد العربية.

تم الحصول على بيانات عن تحفيز الطلاب في الفصل السابع مدرسة المتوسطة الإسلامية مفتاح العلوم على النحو التالي: وأظهرت النتائج أن ما يصل إلى ٣٣ طالبًا من ذوي المؤهلات العالية والدوافع التعليمية، وكان هناك ٢ طالبًا بمؤهلات متوسطة. يمكن ملاحظة ذلك من خلال نتائج توزيع الاستبيانات التي تم توزيعها على ٣٥ طالبًا بمتوسط مجموع إجمالي للطلاب

---

<sup>1</sup> Rudi Susilana, dan Ritche Johan, *Penelitian Pendidikan*, ( Jakarta : Direktorat Jenderal Pendidikan Agama Islam, 2012 ), ed. Revisi, 61.

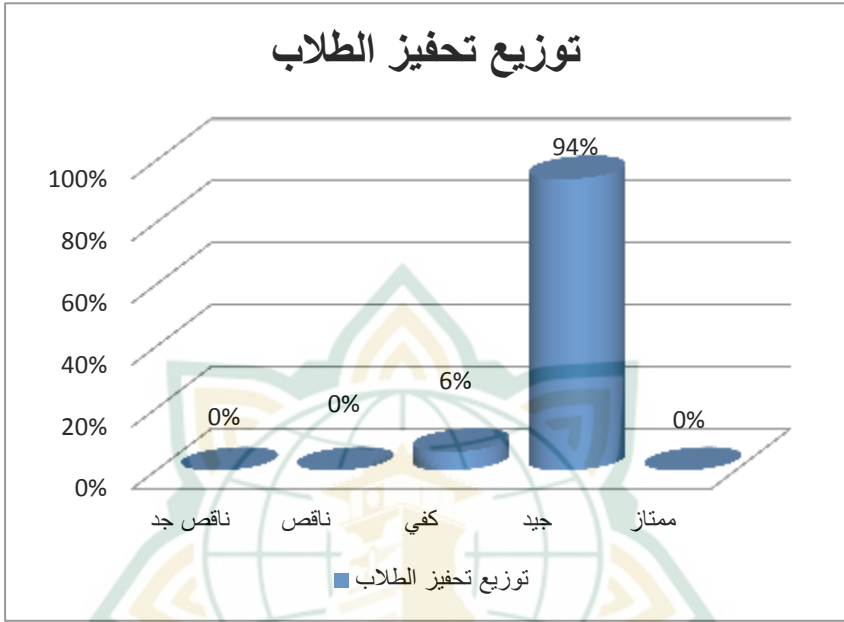
٧٦.٢٠ (مؤهل عالٍ). أعلى نقطة من استبيان الطالب هي ٩٠ وأقل نقطة من استبيان الطالب هي ٦٠ (انظر الملاحق ١). توزع تواتر تعلم طلاب الصف السابع كالتالي:

الجدول ٤.٤. التوزيع التكراري لدوافع التعلم لدى

## الطلاب

درجة الاختبار	تقدير	عدد الطالب	نسبة
١٠٠-٩١	ممتاز	٣٣	٩٤%
٩٠-٦٨	جيد	٢	٦%
٦٧-٤٥	كفي	٠	٠%
٤٤-٢٢	ناقص	٠	٠%
٢١<	ناقص جد	٠	٠%

توضح نتائج التوزيع من الجدول ٤.٤ أن هناك ٢ طالب تم استخدامهم في الدراسة لديهم دافع تعليمي متوسط (٦%)، ٣٣ طالبًا بمؤهلات عالية (٩٤%). فيما يلي رسم تخطيطي لنتائج تحفيز تعلم الطلاب.



الصورة ٤.١ توزيع تحفيز الطلاب

أظهرت نتائج التقييم لطلاب مدرسة الكلام مادة اللغة العربية في الفصل السابع أن متوسط طلاب مدرسة الكلام خلال الدراسة كان ٨٤.٧١ (فئة عالية) بأعلى درجة ١٠٠ (مرتفع جداً) والأقل. درجة ٧٠ (متوسط) (انظر الملاحق ٢). أما بالنسبة لتوزيع ترددات طلاب مدرسة الكلام للفصل السابع في مدرسة المتوسطة الإسلامية مفتاح العلوم على النحو التالي:

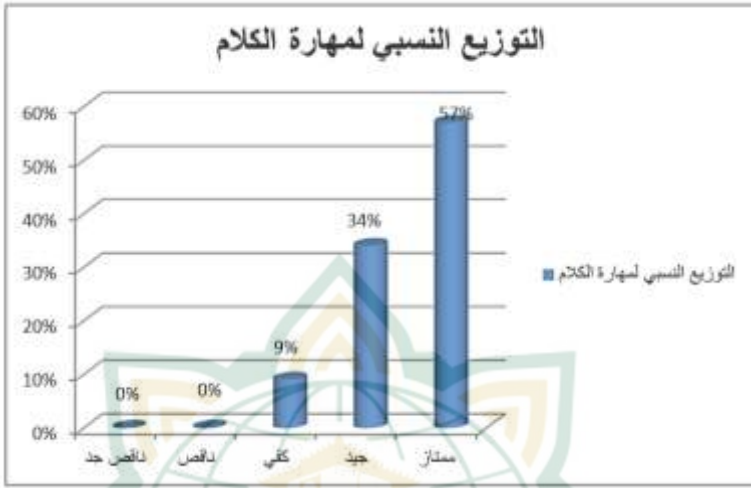
الجدول ٤.٥. توزيع ترددات مهارة الكلام

درجة الاختبار	تقدير	عدد الطالب	نسبة
١٠٠-٨٦	ممتاز	٢٠	٥٤%
٧١-٨٥	جيد	١٢	٣٤%
٥٦-٧٠	كفي	٣	٩%
٤١-٥٥	ناقص	٠	٠%
٤٠ <	ناقص جد	٠	٠%

توضح نتائج التوزيع من الجدول ٤.٥ أن ما يصل إلى ٣٥ طالباً تم استخدامهم في الدراسة على مستوى محارة الكلام العالي بمتوسط إجمالي ٨٤.٧١ مع تفاصيل ٣ طلاب بنسبة ٩٪ في الفئة المتوسطة ، و ١٢ طالباً في المستوى المتوسط. الفئة العليا ٣٤٪ و ٢٠ طالباً في الفئة العالية جداً ٥٧٪ في تقييم محطة الكلام.

فيما يلي رسم تخطيطي لمستوى مهارة الكلام لطلاب الفصل السابع في مدرسة المتوسطة الإسلامية مفتاح العلوم:





الصورة ٤.٢ مخطط توزيع محارة الكلام

### ج. تحليل البيانات

#### ١. اختبار الفرضية

تحليل البيانات هو عملية للبحث المنظم وتنظيم البيانات التي تم جمعها من قبل الباحث بعد جمع البيانات من موقع البحث. يستخدم التحليل اختبار الفرضية لمعرفة نتائج استبيان حول دافع التعلم لدى الطلاب تجاه محارة الكلام. في هذه الدراسة باستخدام اختبار t. تم إجراء اختباراً لتحديد تأثير المتغير المستقل جزئياً على المتغير التابع، سواء كان التأثير معنوياً أم لا. صيغة اختبار t بمساعدة معالجة البيانات SPSS 22. الخطوات لمعرفة نتائج تحليل البيانات هي:

Ha: هناك تأثير كبير للمتغير المستقل (المستقل) على المتغير التابع  
(التابع)

Ho : لا يوجد تأثير كبير للمتغير المستقل (المستقل) على المتغير  
التابع (التابع).

عند اتخاذ القرارات، يتم تحديدها بالوسائل التالية:

أ) تعني قيمة Sig لجدول t قبول Ha ورفض Ho  
ب) قيمة  $\alpha (0.05) > \text{Sig}$  أو عدد  $T > \text{من جدول } T$  ثم يتم قبول Ho  
يتم رفض Ha.

الجدول ٤.٦ اختبار الجدول

Coefficients <sup>a</sup>						
Model	Unstandardized Coefficients			Standardized Coefficients	T	Sig.
	B	Std. Error	Beta			
1 (Constant)	18.309	10.906		1.679	.103	
X	.871	.143	.728	6.107	.000	

a. Dependent Variable: Y

لاختبار ما إذا كانت كبيرة أم لا. في هذه الدراسة باستخدام مقارنة بين  $t_{hitung}$  و  $t_{table}$  بمستوى مهم  $0.05$  و  $N$ :  $35$  ، مع درجات الحرية  $(n) = 35 - 1 - 1 = 33$  ، المستجيبين وهو عدد المتغيرات المستقلة). النتيجة التي تم الحصول عليها من الجدول  $t$  هي  $1.692$  . من النتائج الواردة في الجدول أعلاه، يمكن ملاحظة أنه يتم ذلك من خلال مقارنة نتائج  $t_{hitung}$  مع  $t_{table}$  . من جدول المعاملات أعلاه، يتم الحصول على قيمة  $t_{table} = 6.107$  . في الوقت نفسه ، بالنسبة لجدول  $t =$

1.297. المقارنة بين النتيحتين:  $t_{hitung} > t_{tabel} (1.692 > 6.107)$ . قيمة أهمية  $t$  لمتغير دافع التعلم (X) هي  $0.0000$  وهذه القيمة أصغر من الاحتمال  $0.005$  ( $0.0000 > 0.005$ ). بحيث يظهر في هذا الاختبار قبول  $H_a$  ورفض  $H_o$ . وهذا يعني أن هناك تأثيراً إيجابياً ومعنوياً بين دافع التعلم لدى الطلاب (X) على مهارة الكلام (Y).

## ٢. اختبار معامل التحديد

يتم استخدام تحليل معامل التحديد  $R^2$  لمعرفة مدى تأثير النسبة المئوية للمتغير المستقل في وقت واحد على المتغير التابع.

### الجدول ٤.٧ نتائج معامل التحديد

Model Summary

Model	R	R Square	Adjusted R Square	Std. Error of the Estimate
1	.728 <sup>a</sup>	.531	.516	5.02788

a. Predictors: (Constant), X

يوضح رقم مربع R أن معامل التحديد. المربع  $53.1\% R^2$  بينما نسبة  $46.9\%$  المتبقية ناتجة عن عوامل خارجة عن التغيرات في متغيرات البحث.

## د. مناقشة نتائج البحث

بناءً على البحث الذي تم إجراؤه ، فإن  $R^2$  هو  $0.531$  ، بينما  $46.9\%$  هو عامل آخر ، مما يشير إلى وجود معامل تحديد ، بمعنى آخر ، هناك عوامل أخرى خارج التغيرات المتغيرة.

العوامل المتغيرة الأخرى هي كما يلي:

١. العوامل الفسيولوجية التي يمكن أن تسبب صعوبات التعلم لدى الطلاب مثل حالة الطلاب المرضى أو غير الصحيين أو الذين يعانون من ضعف أو إعاقات جسدية.
٢. العوامل الاجتماعية المقصود بالعوامل الاجتماعية هنا هو العامل البشري (رفقاء البشر). العوامل الاجتماعية التي يمكن أن تتسبب أيضًا في ظهور مشاكل التعلم لدى الطلاب مثل عوامل الأسرة والمدرسة وزميل اللعب وعوامل المجتمع.
٣. الدافع  
تعد البيئة المدرسية أحد العوامل الخارجية التي تؤثر على دافع تعلم الطلاب. داخل البيئة المدرسية، يشارك الطلاب والمعلمون في أنشطة التعلم. تؤثر البيئة المدرسية على الطلاب، وخاصة الأنشطة التعليمية الخاصة بهم.
٤. العوامل غير الاجتماعية التي يمكن أن تسبب صعوبات التعلم لدى الطلاب يمكن أن تكون في شكل معدات تعليمية أو وسائط تعليمية ليست جيدة أو حتى غير مكتملة ، وحالة غرفة الدراسة

ليست مناسبة والوقت المناسب لتنفيذ عملية التعلم  
 أقل انضباطا  
 ثم اختبر نتائج فرضية X مقابل Y:  
 $H_a =$  هناك تأثير كبير لدوافع التعلم لدى الطلاب  
 على مهارة الكلام.  
 $H_o =$  لا يوجد تأثير معنوي لدوافع التعلم لدى  
 الطلاب على مهارة الكلام.  
 تظهر نتائج الفرضية أعلاه رفض  $H_o$  وقبول  
 $H_a$ . مما يعني أنه في هذه الدراسة كان هناك تأثير  
 لتحفيز التعلم على مهارة الكلام لطلاب الصف  
 السابع في مدرسة المتوسطة الإسلامية مفتاح العلوم  
 للسنة الدراسية ٢٠٢٢ - ٢٠٢٣.