

الباب الرابع

عرض البيانات وتحليلها

أ. نظرة عامة على مواقع البحث

١. تاريخ التأسيس

(أ) فترة رائدة

من خلال مختلف الصراعات والأفكار والرغبات حول إنشاء مؤسسة تعليمية إسلامية على مستوى Ma-Level في قدس ، في ١١ مايو ١٩٨٣ ، بدأ إنشاء مدرسة العالية الحكومية في قدس ، تم اتخاذ قرار مهم ، وهو: إنشاء مدرسة عليية بيرسيابان نيجيري (MAPN) في قدس. Kakanwil Depag Prop. أصدرت جاوة الوسطى مرسوم تصريح تشغيل رقم: Wk/5-a/1819/1983 بتاريخ ٢٠ يوليو ١٩٨٣. وقد تأكد هذا الاعتراف مرة أخرى بموجب مرسوم المدير العام لبنغاغا إسلام، وزارة الأديان رقم: Kep/E/PP.00.6/59/1984 المؤرخ ٣ مارس ١٩٨٤ بإنشاء MAPN لتصبح مدرسة عليا التابعة لولاية بورودادي في قدس.

مع مرور الوقت وتطوير MAN-MAN Filial ، قام وزير الشؤون الدينية من خلال المرسوم رقم: ١٣٧ لعام ١٩٩١ بفتح وإنشاء MAN-MAN Filial في جميع أنحاء إندونيسيا. وبالمثل ، غيرت MAN Purwodadi Filial في Kudus اسمها إلى Madrasah Aliyah Negeri 1 Kudus.

(ب) فترة التطوير

حتى الآن ، تواصل المدرسة عليية الإسلامية الحكومية ١ بقدر إحراز تقدم في المشاركة في مساعدة الحكومة على تثقيف الأمة. من سنة إلى أخرى ، تسعى دائما إلى تحسين جودة MAN 1 Kudus دائما. يتم دائما الحفاظ على التعاون مع مختلف الأطراف على النزاهة والانسجام بحيث يسهل تحقيق الأهداف التعليمية.

في العام الدراسي ٢٠١٨/٢٠١٩ ، افتتح MAN 1 Kudus بالإضافة إلى افتتاح البرنامج العادي (تخصص الرياضيات والدراسات الاجتماعية) برنامجا جديدا لبرنامج تحسين القرآن المتفوق (MIPA) وبرنامج التميز البحثي (MIPA). تم افتتاح فصل التميز في تحسين القرآن الكريم بهدف استكشاف إمكانات واهتمامات ومواهب الطلاب في مجال البحث والابتكار وأعمال الاستجابة لتطورات المعلومات والتكنولوجيا. وفي الوقت نفسه ، فإن برنامج تحسين القرآن الكريم ، الذي يهدف إلى إنتاج جيل من الطلاب المتحمسين للترحيب بالعصر الجديد من المجد الإسلامي ، الذين تم تنفيذ إدارة التعلم كما هي موجودة اليوم.

تطوير البرنامج هو نشاط يتم تنفيذه لتحسين جودة البرنامج وفقا لتطوير المناهج الدراسية ووفقا للاحتياجات التي تتطور في المجتمع ، وكذلك لتحقيق تحسين جودة المدارس.

٢. رؤية المعهد ورسالتها وأهدافها

(أ) رؤية المعهد

تكوين جيل إسلامي متفوق وماهر في العلوم والتكنولوجيا.

(ب) ورسالت المعهد

- تكوين طلاب ذوي شخصيات قرآنية وإيمان وتقوى بالله سبحانه وتعالى في تنفيذ الحياة اليومية
- تكوين طلاب متفوقين ومتميزين في المجالات الأكاديمية وغير الأكاديمية
- تكوين طلاب مهرة وقادرين على الابتكار وقادرين على المنافسة في العلوم والتكنولوجيا في عصر العولمة للاستجابة لتطور العصر

(ج) وأهداف المعهد

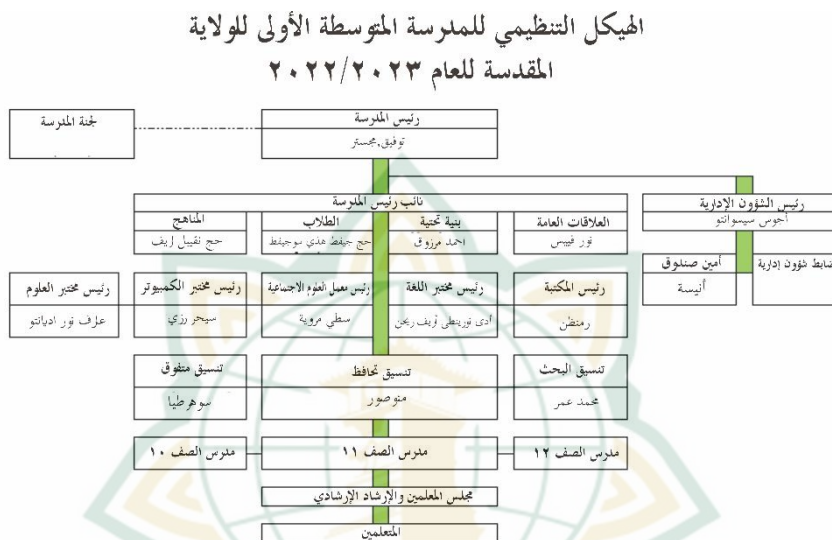
(١) الغرض العام

الغرض من برنامج الإقامة الداخلية هو تطوير الطلاب إلى أفراد لديهم الإيمان والتقوى والشخصية النبيلة، ويتقنون أساسيات العلوم الإسلامية ، والمهارة في الإندونيسية والعربية والإنجليزية ، والمهارة في التواصل ، والقدرة ، والتفكير النقدي ، والرعاية ، والإبداع ، والابتكار ، مع البصيرة الوطنية والإندونيسية.

(٢) الغرض الخاص

إنشاء بيزيتا تعليمية هافاذز مستعدة للترحيب بعصر الإسلام المجيد.

٣. تركيب نظام بمعهد تحفيد نور القرآن



ب. تحليل البيانات

١. تحليل الأدوات

أ) اختبار صلاحية الأدوات

الصلاحية هي طبيعة أن تكون صحيحًا وفقًا للأدلة الموجودة أو التفكير المنطقي أو قوة القانون؛ طبيعة صالحة صلاحية. الصدق هو تقييم مدى دقة طريقة البحث في عملية قياس ما تريد قياسه. البحث ذو الصلاحية العالية يعني البحث الذي يكون له نتائج وفقًا للطبيعة والخصائص والاختلافات الحقيقية^١.

¹ Listyo Yuwanto, *Metode Penelitian Eksperimen Edisi 2* (Yogyakarta: Graha Ilmu, 2019), 98.

في هذه الدراسة، استخدمت الباحثة استبياناً كأداة بحث. قبل استخدامها، تم اختبار الجهاز لأول مرة للتأكد من صحته. لاختبار صلاحية الأداة، استخدم الباحثون SPSS 25 المساعدة باستخدام الارتباط. أساس اتخاذ القرارات بشأن نتائج اختبار الارتباط هو كما يلي:

(١) إذا كان قيمة r جدول $r >$ المحسوب أو قيمة الأهمية $>$

٠,٠٥، فيقال أن الأدوات صلاحية

(٢) إذا كان قيمة r جدول $r <$ المحسوب أو قيمة الأهمية $<$

٠,٠٥، فيقال أن الأدوات غير صلاحية.

بعد معالجة بيانات الارتباط باستخدام SPSS 25، تكون

نتائج الارتباط كما يلي:

جدول ٤,١

نتائج اختبار صلاحية الأدوات

رقم	r جدول	r المحسوب	قيمة الأهمية	بيان
١.	٠,٣٢٩	٠,٥٦٥	٠,٠٠٠	صالحة
٢.	٠,٣٢٩	٠,٥٦٥	٠,٠٠٠	صالحة
٣.	٠,٣٢٩	٠,٤٨٦	٠,٠٠٠	صالحة
٤.	٠,٣٢٩	٠,٦٠٦	٠,٠٠٣	صالحة
٥.	٠,٣٢٩	٠,٦٣٩	٠,٠٠٠	صالحة
٦.	٠,٣٢٩	٠,٧٤٨	٠,٠٠٠	صالحة
٧.	٠,٣٢٩	٠,٦٦٤	٠,٠٠٠	صالحة

صاححة	٠,٠١٧	٠,٣٩٦	٠,٣٢٩	.٨
صاححة	٠,٠٠١	٠,٥٢٥	٠,٣٢٩	.٩
صاححة	٠,٠٠٠	٠,٦١٧	٠,٣٢٩	.١٠
صاححة	٠,٠٠٠	٠,٦٤٩	٠,٣٢٩	.١١
صاححة	٠,٠٠٠	٠,٧٥٨	٠,٣٢٩	.١٢
صاححة	٠,٠٠٠	٠,٦٣٨	٠,٣٢٩	.١٣
صاححة	٠,٠٠٠	٠,٦٧٩	٠,٣٢٩	.١٤
صاححة	٠,٠٠٠	٠,٧٠٦	٠,٣٢٩	.١٥

من هذه النتائج ، من المعروف أن جدول I لعدد المستجيبين ٣٦ ($df=٣٤$) يساوي ٠,٣٢٩ . من بين أسئلة الاستبيان الخمسة عشر، كان لكل منهم عدد I المحسوب أكثر من ٠,٣٢٩ وقيمة الأهمية أقل من ٠,٠٥ . وبالتالي ، يمكن اتخاذ قرار بأن أداة البحث صاححة (تفي بالصلاحية) بحيث يمكن استخدامها في البحث (ب) اختبار موثوقية الأدوات

الموثوقية تعني دقة ودقة تقنيات القياس ؛ مصداقية. باختصار، الصلاحية والموثوقية هي مسألة أدوات قياس في البحث. تقييم الصلاحية مدى دقة أداة القياس، وتقييم الموثوقية مدى اتساق أداة القياس. تقيس الموثوقية اتساق طريقة القياس. إذا كان من الممكن الحصول على نتائج مماثلة باستمرار باستخدام طرق مماثلة في ظل نفس الظروف ، فيقال إن القياس موثوق به.

هناك فئات لتحديد مستوى موثوقية الأداة. اتخاذ القرار بشأن ما إذا كانت الأداة موثوقة ومدى اعتماد مستوى الموثوقية على النظرية التالية:

جدوال ٤,٢

مستوى اختبار الموثوقية

رقم	مؤشر الموثوقية	تفسير الموثوقية
٠.١	$0,20 \geq 1,1$	منخفض جدا
٠.٢	$0,40 \geq 1,1 \geq 0,21$	قليل
٠.٣	$0,60 \geq 1,1 \geq 0,41$	حاليا
٠.٤	$0,80 \geq 1,1 \geq 0,61$	طويل
٠.٥	$1,00 \geq 1,1 \geq 0,81$	عالي جدا

لاختبار موثوقية الأداة التي استخدمتها الباحثة في أبحاثهم، استخدمت الباحثة الإصدار ٢٥ من SPSS باستخدام اختبار *Cronbach's Alpha*. بعد اختبار ألفا كرونباخ، تم الحصول على النتائج التالية:

Reliability Statistics

Cronbach's Alpha	N of Items
.878	15

من هذه النتائج، من المعروف أن قيمة *Cronbach's Alpha* هي ٠,٨٧٨. يتم تضمين هذه القيمة في فئة الموثوقية عالية جداً، وبالتحديد في النطاق. وبالتالي يمكن استنتاج أن أداة البحث موثوقة بحيث يمكن استخدامها في البحث

٢. اختبار افتراض التقليدي

أ) اختبار الحالة الطبيعية

اختبار الطبيعية هو اختبار يتم إجراؤه بهدف تقييم توزيع البيانات في مجموعة من البيانات أو المتغيرات، سواء تم توزيع البيانات بشكل طبيعي أم لا. يعد اختبار الوضع الطبيعي مفيداً لتحديد البيانات التي تم جمعها يتم توزيعها أو أخذها من السكان العاديين.^٢

نموذج الانحدار الجيد هو التوزيع الطبيعي أو القريب من التوزيع الطبيعي للبيانات. بالمعايير التالية:

(١) إذا كان قيمة الأهمية $< 0,05$ ، فسيتم توزيع البيانات بشكل طبيعي

(٢) إذا كان قيمة الأهمية $> 0,05$ ، فلن يتم توزيع البيانات بشكل طبيعي

في هذه الدراسة، أجرت الباحثة عينة من اختبار الحالة الطبيعية باستخدام اختبار *Kolmogorov Sminrov* بعد معالجة البيانات ، تم الحصول على النتائج التالية:

One-Sample Kolmogorov-Smirnov Test

	Unstandardized Residual
N	36
Normal Parameters ^{a,b} Mean	.0000000

² Yuwanto, *Metode Penelitian Eksperimen Edisi 2* (Yogyakarta: Graha Ilmu, 2019), 241.

	Std. Deviation	5.59993957
Most Extreme Differences	Absolute	.126
	Positive	.117
	Negative	-.126
Test Statistic		.126
Asymp. Sig. (2-tailed)		.157 ^c

- a. Test distribution is Normal.
- b. Calculated from data.
- c. Lilliefors Significance Correction.

Asymp. Sig. (2-tailed) من هذه النتيجة يعرف أن قيمة الأهمية هي ٠,١٥٧، وهذه القيمة أكبر من ٠,٠٥، إذا

يمكن استنتاج أن العينة يتم توزيعها بشكل طبيعي بحيث يمكن مواصلة اختبار الفرضية

(ب) اختبار الخطية

بعبارة بسيطة ، يعد اختبار الخطية اختبارًا للتحقق مما إذا كانت هناك علاقة خطية بين المتغيرات المستقلة والمتغير التابع. يهدف اختبار الخطية إلى اختبار ما إذا كانت البيانات التي يتم تحليلها خطية أم لا^٣.

يعتمد اتخاذ القرار بشأن وجود علاقة خطية على الشروط

التالية:

³ Sudaryono, *Dasar-Dasar Evaluasi Pembelajaran* (Yogyakarta: Graha Ilmu, 2012), 155.

(١) إذا كان الانحراف عن قيمة الأهمية الخطية $< 0,05$ أو قيمة F المحسوبة $>$ جدول F ، فهناك علاقة خطية كبيرة بين المتغير المستقل والمتغير التابع

(٢) إذا كان الانحراف عن قيمة الأهمية الخطية $> 0,05$ أو قيمة F المحسوبة $<$ جدول F ، فلا توجد علاقة خطية كبيرة بين المتغير المستقل والمتغير التابع.

في هذه الدراسة ، أجرت الباحثة اختباراً خطياً بمساعدة SPSS 25. بعد معالجة البيانات ، تم الحصول على النتائج التالية:

ANOVA Table

		Sum of Squares	df	Mean Square	F	Sig.
Total_Y	Between (Combined) Groups	624.306	17	36.724	1.264	.313
*	Linearity	49.646	1	49.646	1.709	.208
Total_X	Deviation from Linearity	574.660	16	35.916	1.236	.330
	Within Groups	522.917	18	29.051		
	Total	1147.222	35			

من هذه النتيجة، معروف أن قيمة دلالة الخطية هي ١,٢٣٦ ، وقيمة F جداول df (١٦;١٨) يعني إذا قيمة F المحسوب أقل ٢,٢٥ وقيمة الأهمية هي ٠,٣٣ وكانت النتيجة أكبر من ٠,٠٥ . وبالتالي يمكن استنتاج أن البيانات تستوفي معايير الخطية وأن هناك علاقة بين المتغير التابع والمتغير المستقل.

٣. اختبار الفرضية

اختبار الفرضيات هو طريقة اتخاذ القرار بناءً على تحليل البيانات سواء من التجارب الخاضعة للرقابة أو من الملاحظة (غير المنضبط). في الإحصاء، يقال أن النتيجة ذات دلالة إحصائية إذا كان من المستحيل تقريباً أن يكون حدوثها بسبب عوامل الصدفة، ضمن حدود الاحتمال المحددة مسبقاً.

لاختبار الفرضية في هذه الدراسة، استخدمت الباحثة *One Sample T Test*. اختبار لعينة واحدة هو اختبار في تحليل البيانات يتضمن مجموعة عينة ويستخدم توزيع الطلاب في اتخاذ القرارات. بعد معالجة البيانات، تم الحصول على النتائج التالية:

One-Sample Test

Test Value = 0

t	df	Sig. (2-tailed)	Mean Difference	95% Confidence Interval of the Difference	Lower	Upper
Total_Y	99.269	35	.000	94.722	92.79	96.66

من هذه النتائج، من المعروف أن قيمة أهمية 2 ذيول هي 0,00. وعدد t المحسوب هي 99,269 بعدد t جدول 0,169. إذا يمكن أن يقال أن قيمة الأهمية أقل من 0,05 و قيمة t المحسوب أكثر من t جدول. وبالتالي، يتم قبول الفرضية الإجرائية H_a ورفض الفرضية الصرفية H_0 .

⁴ Restu Kartiko Widi, *Asas Metodologi Penelitian* (Yogyakarta: Graha Ilmu, 2010), 253.

ج. المناقشة

١. نشاط تطبيق البيئة اللغوية على قدرة مهارة الكلام في معهد تحفيظ

نور القرآن

معهد تحفيظ نور القرآن قدس هي إحدى من المدارس الداخلية الإسلامية تحت رعاية المدرسة الثانوية الإسلامية الحكومية ١ بقدس التي لديها مفهوم مثل المدرسة الداخلية.

تم تنفيذ بيئة لغوية تركز على اللغة العربية . كل يوم ثلاثاء وأربعاء وسبت ، يتم إعطاء طلاب المدرسة الثانوية الإسلامية الحكومية ١ بقدس الذين يعيشون في معهد تحفيظ نور القرآن بشكل روتيني مفردات لحفظها وممارسة التحدث بها . تتم عادة التحدث باللغة العربية في يوم الخميس والجمعة والسبت . في هذه الأيام الثلاثة ، يُطلب من الطلاب التحدث باللغة العربية كلغة التدريس ، لذلك لا يُسمح لهم بالتحدث بغير اللغة العربية⁵.

وبالتالي ، يمكن تكوين بيئة ناطقة باللغة العربية بصرف النظر عن كونهم مطالبين بالتدرب على التحدث باللغة العربية ، يتم تزويد الطلاب أيضاً بمواد تمكنهم من التحدث، أي إعطاء المفردات تدريجياً شيئاً فشيئاً بشكل مستمر .

⁵ نتيجة ملاحظة الباحثة

٢. فعالية تطبيق البيئة اللغوية على قدرة مهارة الكلام في معهد تحفيظ نور القرآن

سبق وصف مناقشة بيانات البحث التي تمت معالجتها بمساعدة SPSS 25. من نتائج معالجة البيانات، من المعروف أن البيانات طبيعية ومتجانسة بحيث يمكن إجراء مزيد من الاختبارات. بعد اختبار الفرضية، أظهرت النتائج أن عدد t المحسوب أكبر من t جدول وأن قيمة الأهمية أقل من 0.05 . وهكذا فإن فرضية البحث التي تقر "تطبيق بيئة لغوية فعال في تحسين وترقية مهارة الكلام في معهد تحفيظ نور القرآن" مقبولة بحيث يمكن القول أن تطبيق بيئة اللغة العربية في معهد تحفيظ نور القرآن بالمدرسة الثانوية الإسلامية الحكومية ١ بقدس فعال.