

## الباب الرابع عرض البيانات وتحليلها

### أ. عرض البيانات

#### ١. النظرة العامة عن المدرسة المتوسطة مفتاح الهدى تودانان بلورا

(أ) تاريخ تأسيس المدرسة المتوسطة مفتاح الهدى تودانان بلورا

المدرسة المتوسطة مفتاح الهدى تودانان هي إحدى المؤسسات التعليمية التي تخدم تدريسي مستويات التعليم المتوسطة تحت رعاية وزارة الدين. تشمل الدروس المقدمة جميع المواد الإلزامية وفقاً للمنهج الوطني مع قيم دينية إضافية تستند إلى فهم الخبراء للسنة والجماعة والمحتوى المحلي واللامنهجية. تأسست المدرسة مفتاح الهدى تودانان في عام ١٩٩٧ وتم افتتاحها في ٢٥ نوفمبر ١٩٩٧. بناء هذه المدرسة كشكل من أشكال المشاركة المجتمعية في التعليم بهدف تحسين جودة الموارد البشرية، سواء العلوم العامة أو المعرفة الدينية الإسلامية.

تأسست مدرسة مفتاح الهدى تودانان لأول مرة من قبل رجال الدين من شيوخ قرية كاندي. رئيس مؤسسة مفتاح الهدى تودانان هو السيد منجي. قبل أن تحصل مدرسة المتوسطة على أرض الوقف، كانت المدرسة تابعة لمدرسة الابتدائية مفتاح الهدى تودانان. بسبب زيادة عدد الطلاب، استطاعت مدرسة المتوسطة الوقوف بمفردها. تم نقل مدرسة المتوسطة مفتاح الهدى إلى المنطقة الجنوبية من قرية كاندي. الموقع ملائم

للغاية، ومنفصل إلى حد ما عن مستوطنات السكان المحليين بحيث يكون الجو التعليمي مناسباً.

كان المدرسة المتوسطة مفتاح الهدى تودانان هيئة تدريس أكفاء في مجال دراستهم. إن تفاني وقيمة فوائد المدرسة المتوسطة مفتاح الهدى تودانان بلورا مع البيئة المحيطة هائلة بما في ذلك:

(١) كوسيلة لمواصلة التعليم في المرحلة المتوسطة

(٢) تحقيق البرامج التعليمية بشكل جيد

(٣) مساعدة الطلاب على مواصلة تعليمهم<sup>١</sup>

حتى الآن، تعتبر المدرسة مفتاح الهدى تودانان بلورا يثق المجتمع في تكليف أبنائهم وبناتهم. بالإضافة إلى اكتساب المعرفة بشكل عام، يتم تعليم الطلاب أيضا المعرفة الدينية بحيث يكون هناك توازن بين العام والدين.

فيما يلي الباحثة تعرض ملف تعريف عن المدرسة المتوسطة مفتاح الهدى تودانان بلورا:<sup>٢</sup>

### ملف عن مدرسة

اسم المدرسة	المدرسة المتوسطة مفتاح الهدى تودانان بلورا
-------------	--

<sup>١</sup> بيانات التوثيق، ملف تعريف مدرسة مفتاح هدى تودانان بلورا، مقتبس في ٢٣

مايو ٢٠٢٢ الساعة ١٠,١١ بتوقيت غرب إندونيسيا

<sup>٢</sup> بيانات التوثيق، ملف تعريف مدرسة مفتاح هدى تودانان بلورا، مقتبس في ٢٣

مايو ٢٠٢٢ الساعة ١٠,٤١ بتوقيت غرب إندونيسيا

العنوان	شارع رايا تودانان - بوكاوانجي كيلومترات ٠.٣، القرية جاندي تودانان المقاطعات بلورا المحافظة جاوا الوسطى رمز بريدي ٥٧٢٥٦
الرمز البريدي	٥٧٢٥٦
NSS / NSM	١٢١٢٣٣١٦٠٠٣٦
NPSN	٢٠٣٦٣٩٩٥
عنوان البريد الإلكتروني	<a href="mailto:mtsmmh46@yahoo.com">mtsmmh46@yahoo.com</a>
حالة الاعتماد	المعتمدة ب
سنة التأسيس	١٩٩٧
سنة التشغيل	١٩٩٧
حالة الأرض	مملوكة / وقف
مساحة الارض	١٦٣٣ م <sup>٢</sup>
حالة المبنى	مملوك
مساحة المباني	٤٢٢ م <sup>٢</sup>
عدد المجموعات	٣ مجموعات

### المستندات والأذونات

الظل	وزارة الدين
رقم .SK .التأسيس	Wk / 5.c / PP.00.6 / 5020/1997

٢٥-١١-١٩٩٧	تاريخ .SK. التأسيس
Wk / 5.c / PP.00.6 / 5020/1997	رقم .SK. التشغيل
٢٥-١١-١٩٩٧	تاريخ كورونا. العملية
-٥٤٣٣٣٦-١٦٠٧٠١-٢٥١١٥ -١٢٠٣٣٩٦٧٩ pdf.٨٤٣٥٧٨٥٣٨	ملف المرسوم التشغيلي
ب	الاعتماد
220/BAP-SM/X/2016	رقم .SK. الاعتماد
٣١٦-١٠-٢٠١٦	تاريخ SK الاعتماد الاكاديمي

(ب) رؤية ورسالة وأهداف المدرسة المتوسطة مفتاح الهدى تودانان  
مدرسة مفتاح الهدى تودانان هي مؤسسة تعليمية تحمل هوية أهل  
السنة والجماعة. عند التخطيط للرؤية، من الضروري مراعاة توقعات  
الطلاب وأولياء أمور الطلاب وكذلك مؤسسات المدرسة والمجتمع.  
بالإضافة إلى ذلك من المتوقع أيضا أن تكون مدرسة مفتاح الهدى  
تودانان قادرة على الاستجابة لتقدم العصر والتحديات المستقبلية في  
العلوم والتكنولوجيا. مدرسة مفتاح الهدى حلم لتحقيق هذه التوقعات  
في شكل رؤيتها ورسالتها وأهدافها.

<sup>٢</sup> بيانات التوثيق، ملف تعريف مدرسة مفتاح هدى تودانان بلورا، مقتبس في ٣١

مايو ٢٠٢٢ الساعة ١٧،١٠ بتوقيت غرب إندونيسيا

تتمثل رؤية المدرسة المتوسطة مفتاح الهدى تودانان:<sup>٤</sup>

(١) المطلعين والتقوى

(٢) واسع الاطلاع

(٣) لا يعتمد

(٤) تقنية

بينما إن رسالة المدرسة المتوسطة مفتاح الهدى تودانان هي:

(١) طاعة للعبادة وتنمية القيم الإسلامية.

(٢) المهنية مع حسن الخلق

(٣) القدرة التنافسية والقدرة على تطوير الذات

(٤) واسع الأفق وقادر على الابتكار في مجال العلوم والتكنولوجيا

أهداف المدرسة المتوسطة مفتاح الهدى تودانان هي:

(١) تنامي الإيمان والتقوى لجميع سكان المدرسة وفقا للتعاليم

الإسلامية القائمة على فهم أهل السنة والجماعة من خلال

أنشطة حقيقية ومبرجة.

(٢) إجراء التعلم والتوجيه بفعالية وكفاءة كمحاولة لإتقان العلوم

والتكنولوجيا المهنية وذات الشخصية الجيدة.

(٣) التشجيع والسعي لتحقيق الخريجين القادرين على المنافسة

والقدرة على تطوير إمكاناتهم. بناء شعب إسلامي واسع الأفق.

(ج) الموقع الجغرافي

<sup>٤</sup> بيانات التوثيق، ملف تعريف مدرسة مفتاح هدى تودانان بلورا، مقتبس في ٢٤

مايو ٢٠٢٢ الساعة ٠٧,١٧ بتوقيت غرب إندونيسيا

يقع المدرسة مفتاح الهدى تودانان في شارع رايا تودانان - بونجاكوانجي، كيلومترات ٠,٣، القرية جاندي تودانان، المقاطعات بلورا المحافظة جاوا الوسطى، رمز بريدي ٥٧٢٥٦. مدرسة مفتاح الهدى تقع في إحداثيات خطوط العرض: -٦,٩١٨٠٥٧ وخط الطول: ١١١. ١٨٤١٧٧. مدرسة مفتاح الهدى تودانان مبنية على أرض مساحتها ١٦٣٣ مترا مربعا وتستخدم لبناء مساحة من ٤٢٢ مترا مربعا. الموقع ملائم جدا لعملية التدريس والتعلم لأنه بعيد عن الازدحام مثل الأسواق والمستوطنات المزدهمة. الجو المحيط بالمدرسة مريح للغاية وهادئ ويقترن بالمناظر الجميلة التي تجعلها مريحة وفي المنزل في المدرسة. الهواء المحيط بالمدرسة بارد ومنعش.

جغرافيا، تقع مدرسة مفتاح الهدى تودانان في الجنوب بالقرب من قرية دالانجان، في الغرب مع المناظر الطبيعية والتلال، في الشمال مع مستوطنات قرية جاندي وفي الشرق مع الأراضي الخالية وحقول الأرز. يعد موقع مدرسة المتوسطة تودانان بلورا داعما جدا لعملية التدريس والتعلم لأن المكان بعيد عن الزحام ويمكن للطلاب الوصول إليه بسهولة. يقع موقع مدرسة مفتاح الهدى تودانان على جانب الطريق بحيث يسهل الوصول إلى الطلاب والمعلمين والموظفين والأشخاص المهتمين بالمدرسة، إما سيراً على الأقدام أو بسيارة خاصة أو بواسطة وسائل النقل العام.<sup>٥</sup>

---

<sup>٥</sup> نتائج الملاحظات في المدرسة المتوسطة مفتاح الهدى تودانان في ٣ يونيو ٢٠٢٢،

الساعة ٠٩,١٨ توقيت غرب إندونيسيا

## (د) الهيكل التنظيمي

يجب أن يكون للمؤسسة أو المنظمة التعليمية الجيدة هيكل إداري مخطط من أجل تسهيل مسار التعليم. إذا كان الهيكل التنظيمي منظماً جيداً، فسيتم تحقيق الأهداف التي تم تحديدها بسهولة أكبر. كما هو الحال في المدرسة المتوسطة مفتاح الهدى تودانان، وهي مؤسسة تعليمية لديها هيكل تنظيمي جيد التنظيم. الهيكل التنظيمي مدرسة مفتاح الهدى تودانان كما يلي:<sup>٦</sup>

## الهيكل التنظيمي

## المدرسة مفتاح الهدى تودانان

- (١) رئيس المدرسة: لاسميجان، البكالوريوس
  - (٢) رئيس الشؤون الإدارية: جوارمان، البكالوريوس
  - (٣) امينة صندوق: اينداغ سوسيلو، البكالوريوس
  - (٤) مشغل المدرسة: جوارمان، البكالوريوس
  - (٥) نائب رئيس مدرسة
- (أ) مجال المناهج: بامبانج سوبيانتو، الماجستير
  - (ب) مجال الطلاب: أحمد رودى، البكالوريوس
  - (ج) ميدان المرافق والبنية التحتية: موناسير، البكالوريوس
  - (د) العلاقات العامة: أحمد شهرير، البكالوريوس
  - (هـ) رئيس المكتبة: سوماري، البكالوريوس

<sup>٦</sup> بيانات توثيق، ملف تعريف المدرسة المتوسطة مفتاح الهدى تودانان، مقتبس في ٣

يونيو ٢٠٢٢ الساعة ٠٧,٢٧ بتوقيت غرب إندونيسيا

(و) إرشادات استشارية: أيرني رحمواتي، البكالريوس

(٦) المعلم

١. لينا اسرينيغ ديوي، البكالريوس

٢. جوارمان، البكالريوس

٣. فيناه، البكالريوس

٤. إينداغ سوسيلو، البكالريوس

٥. موتاعين، البكالريوس

٦. سوماري، البكالريوس

٧. سيبي مطمعينه، البكالريوس

٨. أيبك وولانداري، البكالريوس

٩. ليسا، اليكالريوس

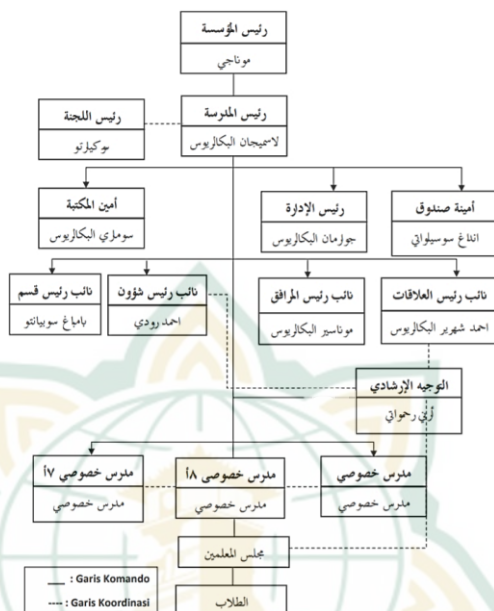
١٠. يانتي، البكالريوس

١١. محمد ردوان، البكالريوس

١٢. احمد رودي، البكالريوس

١٣. دوي إن دراواقي، البكالريوس





هـ) المرافق والبنية التحتية

فيما يلي المرافق والبنية التحتية في المدرسة المتوسطة مفتاح الهدى تودانان:

رقم	المرافق	مقدار
أ.	غرفة الدراسة	٦ غرف
ب.	غرفة رئيس المدرسة	١ غرفة
ج.	غرفة المعلم	١ غرفة
د.	غرفة الإدارة	١ غرفة
هـ.	غرفة المكتبة	١ غرفة
و.	مكان العبادة	١ مسجد
ز.	غرفة المختبر	١ غرفة
ح.	غرفة الحاسوب	١ غرفة

ط.	غرفة مرحاض المعلم	١ غرفة
ي.	غرفة مرحاض الطالب	٢ غرف
ك.	غرفة تعاونية	١ غرفة
ل.	غرفة صحة الطالب	١ غرفة
م.	غرفة المطبخ	١ غرفة
ن.	غرفة المستودع	١ غرفة
س.	مقصف	١ غرفة
ع.	صفحة الحفل	١ مجال
ف.	مجال الرياضة	١ مجال
ص.	منطقة وقوف السيارات	مجالين

والمعدات في المدرسة المتوسطة مفتاح الهدى تودانان يشمل:

رقم	المعدات	مقدار
أ.	طاولة الطالب	٥٥ قطعة
ب.	مقاعد الطلاب	١٠٠ قطعة
ج.	خزانة فصل	٦ قطعة
د.	مكتب المعلم	١٣ قطع
هـ.	مكاتب مكتب	١٢ قطعة
و.	خزانة/ رف مكتب	قطعتان
ز.	خزانة/ رف مكتبة	٣ قطع
ح.	مكبر للصوت	١ قطعة
ط.	الصوت	١ قطعة

ي.	جهاز عرض	قطعتان
ك.	أجهزة الكمبيوتر	٢٢ مجموعة
ل.	المعجب	٨ قطع
م.	رف الأحذية	٦ قطع <sup>٧</sup>

## ٢. إدارة التعليم في المدرسة المتوسطة مفتاح الهدى تودانان بلورا

الإدارة عبارة عن خطة يضعها شخص أو مجموعة من خلال استخدام جميع الموارد المتاحة من أجل تحقيق الحد الأقصى من الأهداف كما هو متوقع. عند القيام بمهام التدريس و أنشطة التعلم، من الضروري إدارة التعليم من خلال تطبيق مبادئ التعلم ومن خلال خطوات التعلم. لكل مؤسسة مدرسية طرق مختلفة لإدارة التعليم و للأهداف المراد تحقيقها. تتكيف إدارة التعليم في المدرسة المتوسطة مفتاح الهدى مع وظائف الإدارة التي تشمل التخطيط والتنظيم والتنفيذ والمراقبة. كما قال السيد لاسميجان كرئيس من المدرسة مفتاح الهدى تودانان:

"إدارة التعليم في المدرسة مفتاح الهدى، تتكيف مع وظيفة الإدارة، يا أختي. بدءا من التخطيط المسبق ثم التنظيم والتنفيذ والمراقبة حتى يتسنى لنا التقييم معا."<sup>٨</sup>

<sup>٧</sup> وثيقة عن المرافق والبنية لمدرسة المتوسطة مفتاح الهدى تودانان بلورا، ٣ أغسطس

٢٠٢٢.

<sup>٨</sup> نتائج المقابلة مع رئيس المدرسة المتوسطة في المدرسة مفتاح الهدى تودانان، في ٣٠

مايو ٢٠٢٢، ٠٨،٠٠ بتوقيت غرب إندونيسيا.

تطبيق نموذج التعلم في المدرسة مفتاح الهدى يستخدم نموذج التعلم المدمج. التعلم المدمج هو التعلم الذي يجمع بين عمليات التعلم وجها لوجه وعبر الإنترنت. يعتمد تطبيق نموذج التعلم المدمج في المدرسة مفتاح الهدى تودانان على وجود كوفيد. التعلم باستخدام نموذج التعلم المدمج يوفر الكثير من الخبرة لمدرسة مفتاح الهدى تودانان. كما عبر عن السيد لاسميجان بصفته رئيس المدرسة مفتاح الهدى تودانان أن:

"التعلم المدمج هو بداية كوفيد. يوفر لنا هذا التعلم المدمج الكثير من الخبرة. المدرجة في إدارة التعليم. أصبح المعلم إبداعا في إدارة التعليم وتوفير التعليم للطلاب كما يتمتع الطلاب بتجربة أفضل مع التعلم عبر الإنترنت."<sup>9</sup>

بناء على نتائج المقابلات أعلاه، يمكن الاستنتاج أن إدارة التعليم في المدرسة المتوسطة مفتاح الهدى تودانان يبدأ من التخطيط والتنظيم والتنفيذ والإشراف. يستخدم التعلم المطبق نموذج التعلم المدمج والذي يجمع بين التعلم وجها لوجه والتعلم عبر الإنترنت. ينبع سبب استخدام التعلم المدمج من وجود كوفيد الذي يوفر الكثير من الخبرة للمعلمين في إدارة التعليم بحيث يكون أكثر مثالية. ويتمتع الطلاب بخبرة في المشاركة في التعلم المدمج.

أ) تخطيط التعليم

التخطيط هو الأساس الأولي للتدريس لأنه بدون التخطيط لن تكون عملية التعلم هي الأمثل. يتم تنفيذ أنشطة التخطيط لتسهيل تنفيذ البرنامج الذي سيتم تنفيذه. يهدف التخطيط إلى توجيه وتصميم

<sup>9</sup> نتائج المقابلة مع رئيس المدارس المتوسطة في المدرسة مفتاح الهدى تودانان، في ٣٠

مايو ٢٠٢٢، ٢٠، ٠٨، غرب إندونيسيا.

ما سيتم القيام به أثناء عملية التعلم. خطط التعليم في المدرسة مفتاح الهدى تودانان وفقا للسيد لاسميجان كرئيس للمدرسة هي كما يلي:

"في التخطيط للتعلم، نعقد بالتأكيد اجتماعا مشتركا أولا. نقوم بإعداد المعلمين لإتقان التعلم بنظام التعلم المدمج، وإعداد المرافق اللازمة، واختيار التطبيقات التي سيتم تطبيقها في التعلم وفقا لخصائص الطلاب عن المدرسة مفتاح الهدى."<sup>١٠</sup>

وفي غضون ذلك فإن التخطيط للتعلم وفقا لنائب رئيس منهج المدرسة المتوسطة مفتاح الهدى تودانان هو كما يلي:

"يوجد في خطط التعليم لدينا تدريب من وزارة الدين، وهناك أيضا تدريب للمعلمين على مستوى المدرسة، بالإضافة إلى التخطيط من المدارس. نقوم بإعداد المرافق، ونوجه الطلاب لاستخدام التطبيق الذي سيتم استخدامهم."<sup>١١</sup>

إن التخطيط الذي يقوم به المعلمون في تعليم اللغة العربية القائم على التعلم المدمج يتم من خلال إعداد المواد التي سيتم تدريسها، ووضع خطط الدروس، وإعداد وسائل التعلم، وإعداد التطبيقات

---

<sup>١٠</sup> نتائج المقابلة مع رئيس المدارس المتوسطة في المدرسة مفتاح الهدى تودانان، في ٣٠ مايو ٢٠٢٢، ٠٨،٢٢ غرب غرب إندونيسيا.

<sup>١١</sup> نتائج مقابلة مع نائب رئيس قسم المناهج بجامعة المدرسة مفتاح الهدى تودانان، في ٣١ مايو ٢٠٢٢، الساعة ١١،٠٠ توقيت غرب إندونيسيا.

المستخدمة للتعليم.<sup>١٢</sup> وبحسب الأستاذ مناصر مدرس اللغة العربية، فإن التخطيط لتعلم اللغة العربية في جبل مفتاح الهدى تودانان هو كما يلي: "بالنسبة لتخطيط تعليم اللغة العربية، مثل وضع خطط الدروس وإعداد المواد التعليمية وتحديد الموضوعات والمواد التي سيتم تقديمها وجها لوجه وعبر الإنترنت وإعداد المواد التعليمية ومصادر التعلم والوسائط التعليمية التي سيتم استخدامها في عملية التعلم لاحقا يا أختي".<sup>١٣</sup>

وبناء على نتائج المقابلة أعلاه يمكن استنتاج أن التخطيط للتعليم ضروري جدا لأن الأساس الأولي للتعليم هو تسهيل تنفيذ برامج التعلم. يتم التخطيط للتعليم في المدرسة مفتاح الهدى تودانان من خلال عقد اجتماعات مشتركة، وإعداد إمكانات المعلمين من خلال حضور العديد من الدورات التدريبية، وتوفير المرافق، وإعداد التطبيقات لاستخدامها. وأما بالنسبة لتخطيط تعليم اللغة العربية، يقوم المعلم بوضع خطة الدرس، ويحدد المواد التي سيتم تسليمها وجها بوجه وعبر الإنترنت، ويقوم بإعداد وسائل التعلم والمواد التعليمية التي سيتم استخدامها.

(ب) تنظيم التعليم

---

<sup>١٢</sup> نتائج المراقبة في المدرسة مفتاح الهدى تودانان، في ٢٨ مايو ٢٠٢٢، الساعة

٠٩،٣٠ بتوقيت غرب إندونيسيا

<sup>١٣</sup> نتائج مقابلة مع مدرس اللغة العربية المدرسة مفتاح الهدى تودانان، في ٢٥ مايو

٢٠٢٢، الساعة ٠٩،٣٠ توقيت غرب إندونيسيا.

تنظيم التعليم هو الخطوة الثانية في إدارة التعليم. ويشمل ذلك تنظيم التعليم أي تقسيم المهام على المعلمين وتقسيم جداول المواد وتوزيع المرافق والبنية التحتية واختيار الوسائط والمواد التعليمية المستخدمة. قال تنظيم التعليم في المدرسة المتوسطة مفتاح الهدى تودانان كما عبر عنها السيد لاسميجان رئيس المدرسة المتوسطة مفتاح الهدى تودانان ما يلي:

"تنظيم التعليم في المدرسة مفتاح الهدى، يتم تقسيم المهام حسب قدراتك، يا أختي السيدة. بما في ذلك تقسيم المهام على المعلمين وتقسيم جداول المواد وإدارة تخصيص وقت التعلم وتوزيع مرافق ومعدات التعلم."<sup>١٤</sup>

في تنظيم التعليم المدمج في المدرسة المتوسطة مفتاح الهدى تودانان، يتم استخدام تخصيص الوقت بالصيغة ٣٠:٧٠. وكما عبر عنه السيد بامبانج بصفته رئيس المناهج في المدرسة مفتاح الهدى تودانان، فقد ذكر ما يلي:

"لذا فإن التعلم المدمج هو مزيج من التعلم عبر الإنترنت وغير متصل. نحن نستخدم تخصيصاً زمنياً بنسبة ٧٠٪ للتعلم وجهًا لوجه

---

<sup>١٤</sup> نتائج مقابلة مع رئيس المدرسة مفتاح الهدى تودانان، بتاريخ ٣٠ مايو ٢٠٢٢

الساعة ١١,٠٢ توقيت غرب إندونيسيا.

و ٣٠٪ للتعلم عبر الإنترنت. هناك العديد من المواد والواجبات التي يتم تسليمها للطلاب عبر الإنترنت.<sup>١٥</sup>

يتم تعريف التنظيم على أنه نشاط يقسم المهام بين الأشخاص المشاركين لتسهيل التنفيذ. يمكن للتنظيم الاستفادة من الهيكل التنظيمي الذي تم تشكيله. كما جاء في الهيكل التنظيمي لمدرسة مفتاح الهدى تودانان.<sup>١٦</sup> تنظيم التعليم هو مهمة يمكن أن تسهل الخطط الموضوعية. وكما ذكر السيد بامبانج كنانث رئيس منهج عن المدرسة المتوسطة مفتاح الهدى تودانان أن:

"في تنظيم التعليم نقوم بتقسيم المهام. هناك فريق مكلف بمراقبة التعلم المدمج. يوجد فريق المناهج الدراسية، ومدرس الصف، ومعلم تكنولوجيا المعلومات والاتصالات، ومدرس الإرشاد. يعمل فريق المناهج ومعلم الصف جنباً إلى جنب مع فريق الإرشاد المدرسي لمراقبة مستوى فعالية حضور الطلاب. إذا كانت هناك مشكلة، يقوم فريق الإرشاد بالتحقيق في أسباب عدم مشاركة الطلاب في التعلم."<sup>١٧</sup>

---

<sup>١٥</sup> نتائج مقابلة مع نائب رئيس المناهج في المدرسة مفتاح هدى تودانان، في ٣١ مايو ٢٠٢٢، الساعة ١١,٠٠ بتوقيت غرب إندونيسيا.

<sup>١٦</sup> نتائج التوثيق بمدرسة مفتاح الهدى تودانان بتاريخ ٢٥ مايو ٢٠٢٢.

<sup>١٧</sup> نتائج مقابلة مع نائب رئيس منهج المدرسة مفتاح الهدى تودانان، في ٣١ مايو ٢٠٢٢، الساعة ١١,٠٢ بتوقيت غرب إندونيسيا.



لا يمكن فصل ممارسة النشاط عن المرافق والبنية التحتية التي تمتلكها المؤسسة. قدمت المرافق والبنية التحتية في المدرسة المتوسطة مفتاح الهدى تودانان العديد من التطبيقات واستخدمتها لدعم التعلم. وذلك بناء على تصريح رئيس المنهج في المدرسة مفتاح الهدى الذي قال:

"تشمل المرافق والبنية التحتية الحالية لدعم أنشطة التدريس والتعلم وجهًا لوجه في هذه المدرسة مكتبة ومختبرًا وأجهزة كمبيوتر أيضًا. "وفي الوقت نفسه، في التعلم باستخدام نموذج التعلم المدمج، نستخدم العديد من الوسائط أو التطبيقات، بما في ذلك مجموعات واتساب، و*Google Meet*، وكذلك اجتماعات *Zoom*، يا أختي."<sup>١٨</sup>

وفي الوقت نفسه، يتضمن تنظيم تعليم اللغة العربية القائم على التعلم المدمج في المدرسة المتوسطة مفتاح الهدى تودانان إعداد جداول اجتماعات التعلم، وتقسيم التعلم بين التعلم وجهًا لوجه وعبر الإنترنت، وتوفير مرافق ومعدات التعلم. وكما قال الأستاذ مناصر مدرس اللغة العربية بمدرسة مفتاح الهدى تودانان:

"يشمل تنظيم التعليم تقسيم المهام بين المعلمين والطلاب، وإعداد جداول التعلم، وتقسيم التعلم بين وجهًا لوجه وعبر الإنترنت، وتوزيع

---

<sup>١٨</sup> نتائج مقابلة مع نائب رئيس منهج المدرسة مفتاح الهدى تودانان، في ٣١ مايو ٢٠٢٢، الساعة ١١،١٥ توقيت غرب إندونيسيا.

المواد التي سيتم تسليمها أثناء التعلم، وتوفير مرافق التعلم أو الوسائط والمعدات اللازمة للتعلم.<sup>١٩</sup>

وبناء على نتائج المقابلة أعلاه يمكن استنتاج أن التنظيم هو تقسيم المهام لتسهيل التنفيذ. تتضمن أنشطة تنظيم التعلم سلسلة من الأنشطة التي يمكن أن تسهل الخطط التي تم وضعها. يقوم التنظيم في المدرسة المتوسطة مفتاح الهدى تودانان بتقسيم المهام وفقا للهيكल التنظيمي وتقسيم واجبات المعلم وتوزيع المرافق وإدارة محتوى كل مادة وإدارة تخصيص وقت التعلم. وفي الوقت نفسه، يتضمن تنظيم تعليم اللغة العربية في المدرسة المتوسطة مفتاح الهدى تودانان تقسيم واجبات المعلم والطالب ووضع جداول التعلم وجها بوجه وعبر الإنترنت وتوزيع مواد اللغة العربية التي سيتم تقديمها.

### (ج) تنفيذ التعليم

تنفيذ التعليم هو الوظيفة الأكثر أهمية. التنفيذ هو محاولة لجعل الخطط تصبح حقيقة وفقا للتوجيهات ويمكن تنفيذ أنشطة التعلم على النحو الأمثل. يعتمد تطبيق تعليم اللغة العربية على التعلم المدمج، أي مزيج من التعلم وجها لوجه والتعلم عبر الإنترنت. إن مراحل أنشطة التعلم المدمج بين وجها لوجه وعبر الإنترنت هي نفسها تقريبا. بدءا من الأنشطة الأولية، والأنشطة الأساسية، والأنشطة الختامية. وكما

<sup>١٩</sup> نتائج مقابلة مع مدرس اللغة العربية المدرسة مفتاح الهدى تودانان، في ٢٥ مايو

٢٠٢٢، الساعة ٠٩،٤٠ توقيت غرب إندونيسيا.

ذكر السيد بامبانج كرئيس للمناهج الدراسية في مدرسة مفتاح الهدى تودانان ما يلي:

"إن مراحل تنفيذ التعلم وجهها بوجه والتعلم عبر الإنترنت هي نفسها تقريبا. "بدءا من المقدمة، وتسجيل الحضور، والأنشطة الأساسية أو تسليم المواد ثم الأنشطة الختامية التي يمكن إضافتها إلى واجبات الطلاب."<sup>٢٠</sup>

في تنفيذ التعلم المدمج هناك طرق التعلم المستخدمة. أثناء التعلم وجهها لوجه يستخدم المعلم طريقة المحاضرة وطريقة الممارسة. وفي الوقت نفسه، في التعلم عبر الإنترنت، يستخدم المعلمون أساليب الممارسة وطرق التعيين. وكما قال الأستاذ مناصر مدرس اللغة العربية بمدرسة مفتاح الهدى تودانان:

"هناك طرق مختلفة لتعلم اللغة العربية يا أختي. هناك طرق المحاضرات وطرق الممارسة المستخدمة عند التدريس وجهها لوجه في الفصل. وعند التعلم عبر الإنترنت، يمكنك تطبيق أسلوب التدريب وإعطاء الواجبات يا أختي."<sup>٢١</sup>

فيما يتعلق بتقديم مواد تعليم اللغة العربية باستخدام نموذج التعلم المدمج، يتمتع المعلمون بجرية تقديم المواد التعليمية وفقا لمستوى صفهم.

---

<sup>٢٠</sup> نتائج مقابلة مع نائب رئيس قسم المناهج بجامعة المدرسة مفتاح الهدى تودانان، في ٣١ مايو ٢٠٢٢، الساعة ١٢،١١ توقيت غرب إندونيسيا.

<sup>٢١</sup> نتائج مقابلة مع مدرس اللغة العربية في المدرسة مفتاح الهدى تودانان، في ٢٥ مايو ٢٠٢٢، الساعة ٠٨،١٥ توقيت غرب إندونيسيا.

تقع على عاتق المعلمين مهمة تقسيم المواد التي سيتم تسليمها عبر الإنترنت وجها بوجه. يمكن للمدرسين أيضا تعديل خطط الدروس التي تم وضعها. وكما ذكر الأستاذ منصر كمدرس اللغة العربية في المدرسة مفتاح الهدى تودانان، فقال:

"لك الحرية في تسليم المادة يا أختي، ليس عليك ترتيبها، يمكنك اختيار المادة التي تريد تقديمها أولا. نختار أيضا المواد التي يتم تسليمها عبر الإنترنت ووجهها لوجه. يمكن تعديلها إلى خطط الدروس عند التدريس."<sup>٢٢</sup>

أنشطة في التعلم المدمج، يقوم المعلم بتسليم المادة مباشرة في الفصل وعند الاتصال بالإنترنت يقوم المعلم بتسليم المادة عبر تطبيق واتساب الجماعي. أما بالنسبة للوسائط المستخدمة في تنفيذ تعلم اللغة العربية، فيستخدم المعلمون الوسائط الموجودة في المدرسة مثل أجهزة العرض. وفي الوقت نفسه، في التعلم عبر الإنترنت، يستخدم المعلمون تطبيق الوسائط Zoom أو Google Meet أو يوتيوب. وقد أوضح ذلك السيد مناصر كمدرس اللغة العربية في المدرسة المتوسطة مفتاح الهدى تودانان قائلا:

"للتعلم وجها لوجه، نستخدم الوسائط والمرافق المتاحة في المدرسة. عند التعلم عبر الإنترنت، نستخدم مجموعات واتساب، وأحيانا نستخدم Google Meet أو Zoom. تكون المادة على شكل صور

---

<sup>٢٢</sup> نتائج مقابلة مع مدرس اللغة العربية في المدرسة مفتاح الهدى تودانان، في ٢٥

مايو ٢٠٢٢، الساعة ٠٨،٢٥ توقيت غرب إندونيسيا.

أو مقاطع فيديو. بالنسبة للتعلم وجها لوجه، نقوم بالتدريس في الفصل ونقل بعض المواد عبر جهاز عرض حتى تتمكن من الاستماع إليها معاً.<sup>٢٣</sup>

تنفيذ التعليم في هناك أيضا تقييم التعلم. التقييم الذي يجريه المعلم أثناء التعلم المدمج هو تقييم ذاتي وتقييم من قبل المعلم كما أوضح الأستاذ مناصر كمدرس تعليم للغة عربية في المدرسة مفتاح الهدى تودانان أن:

"لتقييم تعلم اللغة العربية، نستخدم التقييم الذاتي وتقييم المعلم. يمكن إجراء التقييم الذاتي من خلال قيام الطلاب بأداء الواجبات الواردة في الكتاب المدرسي أو إنشاء مقطع فيديو بعد تقديم المادة. يمكن للطلاب أيضا العمل على الأسئلة في نموذج موقع الويب. وفي الوقت نفسه، تكون تقييمات المعلمين على شكل اختبارات يومية، واختبارات منتصف الفصل الدراسي، واختبارات نهاية الفصل الدراسي".<sup>٢٤</sup>

وبناء على نتائج المقابلة أعلاه يمكن استنتاج أن تنفيذ التعلم هو الوظيفة الرئيسية في الإدارة. يقوم المعلم بتنفيذ تعليم اللغة العربية باستخدام التعلم المدمج باستخدام مجموعة واتساب وتطبيقات *Google Meet*. أما مراحل تطبيق التعلم المدمج فهي البدء من الأنشطة

---

<sup>٢٣</sup> نتائج مقابلة مع مدرس اللغة العربية في المدرسة مفتاح الهدى تودانان، في ٢٥ مايو ٢٠٢٢، الساعة ٠٨،٢٠ توقيت غرب إندونيسيا.

<sup>٢٤</sup> نتائج مقابلة مع مدرس اللغة العربية في المدرسة مفتاح الهدى تودانان، في ٢٥ مايو ٢٠٢٢، الساعة ٠٩،٣٠ توقيت غرب إندونيسيا.

التمهيدية، والأنشطة الأساسية، والأنشطة الختامية. ولتنفيذ التعلم، يقوم المعلم بتسليم المادة باستخدام الوسائط والأساليب التي تم إعدادها. وفي الوقت نفسه، عند تقييم تعليم اللغة العربية على أساس التعلم المدمج، يستخدم المعلمون التقييم الذاتي وتقييم المعلم.

(د) إشراف التعليم

الإشراف هو مفهوم للتأكد من أن أعضاء المنظمة قد نفذوا ما هو مطلوب. يتم الإشراف في سياق التعلم من قبل مدير أنشطة التعلم في جميع الفصول الدراسية. كما مراقبة عن مدير المدرسة على الأطراف المتعلقة بتقديم الخدمات لاحتياجات التعلم في المدرسة. كما أوضح السيد لاسميجان كرئيس لمدرسة مفتاح الهدى تودانان:

"الإشراف على التعلم في المدرسة، يتحكم المدير في عملية التعلم ويشرف عليها. هناك العديد من الأشياء التي أهتم بها فيما يتعلق بكيفية تدريس المعلمين، والأساليب المستخدمة، والمرافق المستخدمة، ووسائل الإعلام ومصادر التعلم المستخدمة. راقب أيضا حالة الطلاب عند المشاركة في التعلم."<sup>٢٥</sup>

يتم أيضا المراقبة على التعليم في المدرسة من قبل هيئة الإشراف على المدارس بالمنطقة. مراقبة المدرسة بالمنطقة مكلف بالإشراف على جميع الأنشطة والخدمات في المدرسة، بما في ذلك مدرسة مفتاح الهدى تودانان. يقوم المشرفون بتقييم أداء مدير المدرسة وأداء المعلم، والمواد

<sup>٢٥</sup> نتائج المقابلة مع رئيس المدرسة المتوسطة في المدرسة مفتاح الهدى تودانان، في

٣٠ مايو ٢٠٢٢، ٠٨،٣٠ بتوقيت غرب إندونيسيا.

التعليمية والوسائط المستخدمة ونشاط الطلاب وكذلك نتائج تعلم الطلاب.<sup>٢٦</sup>

يتم أيضا المراقبة على التعليم من قبل المعلمين للطلاب من أجل جمع وتحليل وتقييم أثناء عملية التعلم حتى يتم تحقيق أهداف التعلم المخطط لها. كما أوضح مدرس اللغة العربية في المدرسة مفتاح الهدى تودانان:

"للإشراف على التعلم كمدرس، بالطبع المراقبة أثناء تعليم اللغة العربية. جمع البيانات ونشاط الطلاب ونتائج تعلم الطلاب لكي نقوم بتقييمها."<sup>٢٧</sup>

بناء على نتائج المقابلة أعلاه، يمكن استنتاج أن الإشراف على التعلم في المدرسة المتوسطة مفتاح الهدى تودانان هو إشراف من مشرف المدرسة على مستوى المنطقة، ومراقبة من مدير المدرسة، وإشراف معلم اللغة العربية. يشمل الإشراف على التعلم أداء المعلم والمرافق والبنية التحتية ووسائل التعلم. سيقوم مدرس اللغة العربية بمراقبة نشاط الطلاب ونتائج تعلم الطلاب وبيانات الطلاب أثناء المشاركة في تعليم اللغة العربية.

### ٣. عوامل الداعمة وعوامل المثبطة

<sup>٢٦</sup> نتائج المراقبة في مدرسة مفتاح الهدى تودانان في ٥ أغسطس ٢٠٢٢.

<sup>٢٧</sup> نتائج مقابلة مع مدرس اللغة العربية في المدرسة مفتاح الهدى تودانان، في ٢٥

مايو ٢٠٢٢، الساعة ٠٨،٢٥ توقيت غرب إندونيسيا.



بناء على النتائج الباحثة التي وجدها في المجال، أن إدارة تعليم اللغة العربية القائم على التعلم المدمج في المدرسة المتوسطة مفتاح الهدى تودانان عن وجود العوامل الداعمة والعوامل المثبطة. العوامل الداعمة هي الأشياء التي تشجع على نجاح تعليم اللغة العربية مع نموذج التعلم المدمج. والعوامل المثبطة وهي الأشياء التي تصبح عقبات في التعلم المدمج بحيث يعيق تحقيق التعلم المتوقع.

(أ) عوامل الداعمة

إن تعليم اللغة العربية القائم على التعلم المدمج لن يسير بشكل جيد إذا لم يكن مصحوبا بعوامل داعمة في عملية التنفيذ. أحد العوامل التي تدعم التعلم المدمج هي المرافق والبنية التحتية التي تمتلكها المدرسة. كما ذكر السيد لاسميجان كرئيس في المدرسة مفتاح الهدى تودانان الذي قال:

"الحمد لله، نشعر أن المرافق في المدرسة كافية ويمكن أن تساعد في عملية تنفيذ التعلم المدمج، بما في ذلك أجهزة الكمبيوتر وأجهزة العرض والمكتبات، كما تتوفر خدمة الواي فاي في المدرسة، فضلا عن بيئة مريحة. "نحن نحاول استكمال مرافق المدرسة ببطء."<sup>٢٨</sup>

وبصرف النظر عن المرافق، فإن العوامل الداعمة في التعلم المدمج هي الطاقم التعليمي والموارد البشرية الكافية والبيئة المريحة. وكما أوضح السيد بامبانج سوبيانتو، فهي كما يلي:

<sup>٢٨</sup> نتائج مقابلة مع رئيس المدرسة مفتاح الهدى تودانان، بتاريخ ٣٠ مايو ٢٠٢٢

الساعة ١١،١٥ توقيت غرب إندونيسيا.



"هناك عامل دعم آخر أكثر أهمية في التعلم المدمج وهو الموارد البشرية للمعلمين. وأن الكثير من المعلمين هنا ما زالوا صغاراً، لذلك سيكون من الأسهل عليهم فهم التكنولوجيا التي تتطور حالياً يا أختي، والجو هنا مريح أيضاً. وكذلك المعلمون هنا يحافظون على الانسجام مع بعضهم البعض ومتحدون في تنفيذ الأنشطة."<sup>٢٩</sup>

عامل داعم آخر في التعليم القائم على التعلم المدمج وهو الحصول على الدعم من المجتمع، وخاصة من أولياء أمور الطلاب. وكما ذكر السيد لاسميجان كرئيس في المدرسة مفتاح الهدى تودانان: "العديد من والد الطلاب يدعمون أيضاً، وهم أيضاً على دراية باحتياجات المدارس اليوم. كما قام الآباء بتسهيل أطفالهم من خلال توفير أو شراء الهواتف المحمولة وحصّة الإنترنت. يدرك الآباء أن هذه حاجة تعليمية. لذا فإن التعلم المدمج ممكن جداً، يا أختي هكذا."<sup>٣٠</sup> بناء على نتائج المقابلة، يمكن استنتاج أن العوامل الداعمة لتعليم اللغة العربية القائم على التعلم المدمج في المدرسة المتوسطة مفتاح الهدى تودانان هي وجود المرافق والوسائل والبنية التحتية والمعلمين الأكفاء والبيئة المريحة والموقف من المساعدة والتعاون المتبادلين.

---

<sup>٢٩</sup> نتائج مقابلة مع نائب رئيس منهج المدرسة مفتاح الهدى تودانان، في ٣١ مايو ٢٠٢٢، الساعة ١١,٠٠ توقيت غرب إندونيسيا.

<sup>٣٠</sup> نتائج مقابلة مع رئيس المدرسة مفتاح الهدى تودانان، بتاريخ ٣٠ مايو ٢٠٢٢ الساعة ٠٨,١٥ توقيت غرب إندونيسيا.

## ب) عوامل المثبطة

التعلم باستخدام نموذج التعلم المدمج له أيضا عوامل مثبطة. إن العامل المثبط في التعلم المدمج يحدث في أحد مكونات التعلم المدمج وهو التعلم عبر الإنترنت. وكما ذكر السيد لاسميجان بصفته رئيس المدرسة في المدرسة المتوسطة مفتاح الهدى تودانان الذي قال:

"العائق في التعلم المدمج هو عند الدراسة عبر الإنترنت يا أختي، أي عندما يدرس الطلاب في المنزل. ربما لا يولي أولياء الأمور الاهتمام الكافي عندما يدرس الطلاب عبر الإنترنت في المنزل."<sup>٣١</sup>

هناك عامل مثبط آخر في التعلم المدمج وهو قلة الاهتمام من أولياء الأمور. وكما عبر عنه السيد بامبانج بصفته رئيس المناهج في مدرسة مفتاح الهدى تودانان، فهو كما يلي:

"هناك عقبة أخرى تتمثل في قلة اهتمام الوالدين أو كون الآباء أقل استجابة للأطفال عند الدراسة في المنزل. سواء كان الأطفال يتعلمون حقا أم لا. عندما نلتقي وجها بوجه، يسأل الطلاب مرة أخرى عن المادة التي تم تقديمها، وبعضهم لا يفهمها."<sup>٣٢</sup>

ويدعم هذا أيضا تصريح السيد منصر كمدرس للغة العربية في المدرسة مفتاح الهدى تودانان الذي قال:

---

<sup>٣١</sup> نتائج مقابلة مع رئيس المدرسة مفتاح الهدى تودانان، بتاريخ ٣٠ مايو ٢٠٢٢

الساعة ٠٨،١٨ توقيت غرب إندونيسيا.

<sup>٣٢</sup> نتائج مقابلة مع نائب رئيس قسم المناهج بجامعة المدرسة مفتاح الهدى تودانان،

في ٣١ مايو ٢٠٢٢، الساعة ١١،١٢ توقيت غرب إندونيسيا.

"مشكلة تعلمنا هي أن معظمها يتم عبر الإنترنت يا أختي. نحن بحاجة إلى الوقت لإدارة التعليم القائم على الإنترنت، على سبيل المثال تطوير المواد. نحن بحاجة إلى إعداد المراجع الرقمية المناسبة التي يمكن لجميع الطلاب الوصول إليها."<sup>٣٣</sup>

بناء على نتائج المقابلة أعلاه، يمكن استنتاج أن العوامل المثبطة للتعلم المدمج موجودة في أحد مكونات التعلم المدمج، وهو التعلم عبر الإنترنت. عدم فهم الطلاب للمواد المقدمة. يحتاج المعلمون إلى إعداد الوقت لإدارة التعليم المدمج لتطوير المواد ويحتاجون إلى إعداد مراجع رقمية يمكن للطلاب الوصول إليها. وبصرف النظر عن ذلك هناك نقص في الاهتمام من قبل أولياء الأمور عندما يدرس الطلاب عبر الإنترنت.

## ب. تحليل البيانات

بعد أن قام الباحثة بتنفيذ نتائج المقابلات والملاحظات، كان النشاط التالي الذي تم تنفيذه هو تحليل البيانات. أجرى الباحثة تحليل البيانات باستخدام الأساليب النوعية الوصفية. يجب شرح وعرض نتائج المقابلات والملاحظات المذكورة أعلاه فيما يتعلق بإدارة تعليم اللغة العربية القائمة على التعلم المدمج في المدرسة مفتاح الهدى تودانان.

<sup>٣٣</sup> نتائج مقابلة مع مدرس اللغة العربية المدرسة مفتاح الهدى تودانان، في ٢٥ مايو

٢٠٢٢، الساعة ٠٩،٢٥ توقيت غرب إندونيسيا.

التحليل الذي أجراه الباحثة هي تحليل إدارة التعليم في المدرسة المتوسطة مفتاح الهدى تودانان والذي يشمل: التخطيط والتنظيم والتنفيذ والإشراف. وتحليل العوامل الداعمة والمثبطة في إدارة التعليم اللغة العربية القائم على التعلم المدمج في المدرسة المتوسطة مفتاح الهدى تودانان.

## ١. إدارة التعليم اللغة العربية القائم على التعلم المدمج في المدرسة المتوسطة مفتاح الهدى تودانان

التعليم في عالم تلعب إدارة التعليم دورا مهما للغاية. لأن إدارة التعليم في الأساس هي إدارة أنشطة التعلم بدءا من تخطيط التعليم وتنظيمه وتنفيذه وتشرفه. الهدف من إدارة التعلم هو تحقيق الأهداف التعليمية باستخدام الأساليب والموارد الموجودة. في إدارة التعلم هناك أربع وظائف إدارية، وهي التخطيط والتنظيم والتنفيذ والإشراف.

(أ) التخطيط لتعليم اللغة العربية على أساس التعلم المدمج في المدرسة المتوسطة مفتاح الهدى تودانان

مرحلة التخطيط لها مكانة هامة في تنفيذ التعليم. في أنشطة التعلم، أول شيء يجب فعله هو وضع خطة. التخطيط هو عملية يتم تنفيذها من أجل تحقيق النتائج المرجوة. يتم التخطيط لتحديد ما يجب إعداده والقيام به. عند التخطيط فمن الأفضل ترتيبه وتنظيمه بناء على الاحتياجات والرغبات التي تريد تحقيقها.

في المؤسسة التعليمية بالطبع لا يمكن أن تحدث عملية أنشطة التعلم من تلقاء نفسها، بل يجب أن يكون هناك تفاعل بين مجتمع المدرسة الذي يشمل رئيس المدرسة والمعلمين والطلاب وغيرهم. من

الضروري استخدام نموذج التعلم كمعلم للمعلم في التدريس، واختيار نموذج التعلم، وأهداف التعلم، والمواد التي سيتم نقلها، والوسائط المستخدمة. يتم إعداد التخطيط بناء على الاحتياجات خلال فترة زمنية معينة. والأهم من ذلك، أن التخطيط يمكن تنفيذه بسهولة وعلى الهدف. من خلال خطة التعلم، من المأمول أن يتمكن المعلم من تحقيق أهداف التعلم المطلوبة.

تستخدم مرحلة التخطيط لتعليم اللغة العربية نموذج التعلم المدمج في المدرسة المتوسطة مفتاح الهدى تودانان وهي عقد اجتماعات عمل مع المعلمين وإعداد المواد التعليمية ووضع خطط الدروس وتخطيط الوسائط والتطبيقات التي تناسب خصائص الطلاب والمصادر والتدريس المواد المستخدمة.

الخطوة الأولى في التخطيط للتعلم هي عقد اجتماع عمل. أثناء عقد اجتماع عمل، يناقش المعلمون والمدير التعلم الذي سيتم استخدامه في المدرسة. تتضمن اجتماعات العمل في المدرسة المتوسطة مفتاح الهدى تودانان اجتماعات العام الدراسي الجديد والاجتماعات الشهرية والاجتماعات السنوية واجتماعات ما قبل الامتحان وبعده. الخطوة التالية هي أن يقوم المعلم بوضع خطة التعلم. عند وضع خطط الدرس اللغة العربية، يقوم المعلمون بوضع خطط الدروس التي تستخدم كدليل للتدريس. يقوم المعلم بإعداد المواد والوسائط والمواد التعليمية التي سيتم استخدامها في التدريس.

وسائل التعلم هي أداة أو وسيط يستخدمه المعلمون لنقل مادة  
 الدرس بحيث يسهل على الطلاب فهمها بأي شكل من الأشكال  
 لزيادة فهم الطلاب. وسائل التعلم هي جميع أشكال أدوات الاتصال  
 التي تقوم بتوجيه الرسائل من مصدر الرسالة إلى الطلاب حتى يتمكنوا  
 من تحفيز أفكار الطلاب واهتمامهم بتنفيذ عملية التعلم. لا يمكن فصل  
 أنشطة التدريس والتعلم عن وسائل التعليم. هناك الكثير من وسائط  
 التعلم المتاحة عبر الإنترنت مثل إجتماع التكبير وواتساب، *Google*  
*Classroom*، *Google Meeting* وغيرها. ومع ذلك يجب أن يكون  
 المعلمون أذكياء في اختيار وسائط التعلم المناسبة وفقا للغرض منها من  
 خلال مراعاة استعداد الطلاب وحالتهم.<sup>34</sup> وذلك يتوافق مع الوسائط  
 أو التطبيقات المستخدمة في تعليم اللغة العربية على أساس التعلم المدمج  
 في المدرسة المتوسطة مفتاح الهدى تودانان. الوسائط المستخدمة في  
 التعليم عبر الإنترنت هي واتساب، *Google Meet* و اجتماع التكبير.  
 وأما في التعليم وجها بوجه تتكيف الوسائط المستخدمة مع المادة التي  
 سيتم تسليمها. يمكن لمدرس اللغة العربية استخدام جهاز العرض  
 كوسيلة تعليمية.

تراقب الباحثة في هذا البحث أن تعليم اللغة العربية على أساس  
 التعلم المدمج في المدرسة المتوسطة مفتاح الهدى تودانان. التعليم  
 باستخدام نموذج التعلم المدمج أي الجمع بين التعلم وجها بوجه والتعلم

---

<sup>34</sup> Siti Aisyah dan Muhammadiyah Alif K., Penggunaan Media Pembelajaran Daring Pada Masa Pandemic COVID-19, *JURMIA; Jurnal Riset Madrasah Ibtidaiyah*, Vol. 1, No. 1, Agustus 2021, 48-56.

عبر الإنترنت. يمكن أن يساعد التعلم المدمج المصمم جيدا الطلاب على تحقيق أهداف التعلم ويمكنه تشكيل الطلاب ليصبحوا أكثر استقلالية ومسؤولية. في التعلم عبر الإنترنت، يتم تقديم المادة للطلاب، أما لتعزيز المادة فيتم تسليمها أثناء التعلم وجها بوجه. يمنح المعلم الطلاب الوقت للوصول إلى المادة وفهمها بشكل أعمق وتطوير موضوع المادة المقدمة.

وبناء على نتائج البحث، خلص الباحثة إلى أن التخطيط لتعليم اللغة العربية على أساس التعلم المدمج في المدرسة المتوسطة مفتاح الهدى تودانان قد تم التخطيط له بشكل جيد. وهي عقد الاجتماعات وإعداد كفايات المعلم وإعداد الوسائط والتطبيقات ووضع خطط الدروس وتحديد المواد. يمكن أن يساعد التعلم المدمج المصمم جيدا الطلاب على تحقيق أهداف التعليم وتشكيل الطلاب ليصبحوا أكثر استقلالية ومسؤولية. عند التعلم عبر الإنترنت، يتم تسليم المادة التعليمية للطلاب عبر الإنترنت. أما بالنسبة للتعزيز، يتم تسليم المادة أثناء التعلم وجها لوجه.

(ب) تنظيم تعليم اللغة العربية على أساس التعلم المدمج في المدرسة المتوسطة مفتاح الهدى تودانان

تنظيم التعلم يعني تحديد تقسيم واضح للمهام لكل العاملين في المدرسة حسب المجال والسلطة والموضوع والمسؤولية. يرى سيف السقالة أن هناك عدة جوانب لتنظيم التعلم:

(١) توفير المرافق والمعدات والأفراد اللازمين.



- ٢) تجميع مكونات التعلم في هيكل المدرسة بطريقة منظمة.
- ٣) إنشاء هيكل السلطة وآلية تنسيق التعلم.
- ٤) صياغة وتحديد أساليب وإجراءات التعلم.
- ٥) اختيار وإجراء التدريب والتعليم في محاولة لتنمية مكانة المعلم وتزويده بالموارد الضرورية الأخرى.<sup>٣٥</sup>

وبناء على تلك النظرية فإنه يتوافق مع الجانب التنظيمي لإدارة التعليم في المدرسة المتوسطة مفتاح الهدى تودانان، وهو أن رئيس المدرسة يتولى تقسيم مهام العمل بشكل واضح لجميع المعلمين والموظفين وأعضاء المدرسة بشكل منتظم أساس. يجب أن يكون هناك هيكل تنظيمي في المؤسسة بحيث تكون واجبات كل فرد وسلطاته ومسؤولياته معروفة. مع التقسيم الجيد للعمل، والتفويض المناسب للسلطة والمسؤولية، ستسير أنشطة المدرسة بسلاسة ووفقاً للأهداف المراد تحقيقها. كما أن تنظيم التعلم قادر على تقديم توضيح بأن أنشطة التدريس والتعليم لها توجيهات ومسؤوليات واضحة.

إن موقف مدير المدرسة في توفير المرافق والتجهيزات اللازمة يمكن أن يدعم أنشطة التعلم. المرافق في المدرسة المتوسطة مفتاح الهدى تودانان التي تدعم أنشطة التعلم المدمج هي المختبرات والمكتبات والفصول الدراسية وأجهزة الكمبيوتر وسبكة الإنترنت في المدرسة. يتمثل منصب المعلم كمدير في أنشطة التعليم في تصميم التعلم من خلال تنظيم تخصيص الوقت والمناهج وخطط الدروس والوسائط والمواد

---

<sup>35</sup> Syaiful Sagala, *Konsep dan Makna Pembelajaran*, (Bandung: Alfabeta, 2010), hlm. 143.



التعليمية ومعدات التعلم المتعلقة بالتنفيذ الناجح لأنشطة التعلم المدمج. موقف الطلاب كمواضيع إدارية تم التخطيط لها من قبل المعلم. يتم تكليف الطلاب بالمشاركة في أنشطة التعلم وجها بوجه أو عبر الإنترنت.

يتم تنظيم التعليم بحيث يمكن تنفيذ المواد والوسائط والمواد التعليمية والمرافق وفقاً للخطة ويمكن تقديمها على النحو الأمثل. ومن خلال توضيح واجبات ومسؤوليات كل عنصر ومكون تعليمي، يمكن تنفيذ أنشطة التعلم كما هو مخطط لها. من خلال الاجتماعات التنسيقية والاتفاقيات مع المدرسة المتوسطة مفتاح الهدى تودانان باستخدام طريقة التعلم المدمج.

إن تنظيم تعليم اللغة العربية على أساس التعلم المدمج متروك بالكامل لمعلم مادة اللغة العربية. أما بالنسبة لتنظيم تعليم اللغة العربية، فيتم وجها بوجه وعبر الإنترنت. يعد التعلم القائم على التعلم المدمج الخيار الأفضل لزيادة الفعالية والكفاءة وزيادة الجاذبية في التفاعل بين الأشخاص في بيئات التعلم المتنوعة. يوفر التعلم باستخدام نموذج التعلم المدمج الفرصة للتعلم معا وبشكل منفصل، وكذلك في نفس الوقت أو في أوقات مختلفة.<sup>36</sup> تركيبة التعلم القائم على التعلم المدمج في المدرسة مفتاح الهدى تودانان المستخدمة هي ٣٠/٧٠، مما يعني أن ٧٠٪ من أنشطة التعلم يتم تنفيذها وجها بوجه ويتم تنفيذ ٣٠٪ منها عبر الإنترنت. وهذا يعني أن تعليم اللغة العربية القائم على التعلم المدمج في

<sup>36</sup> Husni Idris, Pembelajaran Model Blended Learning, *Jurnal Iqro'*, Vol. 5, No. 1, Januari-Juni 2011.

المدرسة المتوسطة مفتاح الهدى تودانان يتضمن أنشطة تعليمية وجها بوجه أكثر من التعلم عبر الإنترنت.

إن أهم ما في التعليم القائم على التعلم المدمج يهدف إلى تسهيل التعلم من خلال توفير مصادر التعلم المتنوعة مع مراعاة خصائص الطلاب. من خلال تنظيم تعليم اللغة العربية القائم على التعلم المدمج في المدرسة المتوسطة مفتاح الهدى تودانان، يفرق المعلمون بين واجبات المعلم والطالب ويرتبون جداول التعلم وجها لوجه وعبر الإنترنت والمواد المنفصلة التي يتم تسليمها عبر الإنترنت ووجها بوجه. بناء على نتائج البحث، تمكن للباحثة استنتاج أن تنظيم التعليم في المدرسة المتوسطة مفتاح الهدى تودانان جيد، مثل توزيع المرافق الكافية، وتوزيع واجبات المعلم وسلطاته، وتوزيع الجداول والمواد وجها بوجه وعبر الإنترنت حسب المستوى.

(ج) تنفيذ تعليم اللغة العربية القائم على التعلم المدمج في المدرسة المتوسطة مفتاح الهدى تودانان

إن تنفيذ التعلم المدمج في المدرسة المتوسطة مفتاح الهدى تودانان هو مزيج من التعلم وجها بوجه والتعلم عبر الإنترنت. للمعلمين دور مهم في تنفيذ تعليم اللغة العربية. تنفيذ التعلم هو جهد لتحقيق تخطيط التعلم من خلال اتجاهات مختلفة وفقا لدور المعلم وواجباته ومسؤولياته. يعتمد تطبيق تعلم اللغة العربية المطبق في المدرسة المتوسطة مفتاح الهدى تودانان على التعلم المدمج أي مزيج من التعلم وجها بوجه

والتعلم عبر الإنترنت. في عملية التعليم يكون للمعلم مهمة وهي أنه يحتاج إلى إعداد عدة مراحل أو خطوات في تنفيذ التعلم.

تنفيذ التعليم هو إجراء يعتمد على مفهوم تم التخطيط له لتحقيق أهداف التعلم. تتكون مراحل نشاط التعلم من ثلاث مراحل وهي مرحلة المقدمة أو الأنشطة الأولية ومرحلة التدريس أو الأنشطة الأساسية ومرحلة التقييم أو الأنشطة الختامية.<sup>37</sup> وذلك يتوافق مع عملية تنفيذ التعليم في المدرسة المتوسطة مفتاح الهدى والتي تطبق هذه المراحل الثلاث في أنشطة التعليم. وبناء على نتائج الأبحاث التي أجراها الباحثة، يتبين أن أنشطة تعليم اللغة العربية قد تم تنفيذها وفق ما تم التخطيط له. يتكون تعليم اللغة العربية القائم على التعلم المدمج في المدرسة المتوسطة مفتاح الهدى تودانان من ثلاث مراحل، وهي المقدمة والأساسية والختامية.

(١) المقدمة

هذه المرحلة هي تعليق أولي يقوم به المعلم في أنشطة التعلم ويبدأ بالفتح. في أنشطة التعلم وجهها بوجهه، تبدأ العملية الافتتاحية بإلقاء المعلم التحية ثم الصلاة معا بقيادة قائد الفصل. بعد ذلك يقوم المعلم بأخذ حضور الطلاب. ثم يقوم المعلم بتوفير الإدراك والتحفيز للطلاب حتى يكونوا متحمسين للمشاركة في تعلم اللغة العربية الذي سيتم تقديمه. بعد ذلك، ينقل المعلم الأهداف والموضوعات والمواد التي سيتم دراستها في ذلك اليوم.

---

<sup>37</sup> Abdul Majid, *Strategi Pembelajaran* (Bandung: Remaja Rosdakarya, 2013), hlm. 27

اما في التعلم عبر الإنترنت فإن المرحلة الافتتاحية هي تقريبا نفس مرحلة أنشطة التعلم وجها لوجه. كل ما في الأمر أن الافتتاح تم عبر الإنترنت عبر تطبيق واتساب. بالنسبة للحضور، يقوم المعلم بمشاركة رابط الحضور الذي يجب على الطلاب تعبئته. من خلال توفير الإدراك والتحفيز عبر الإنترنت، يمكن للمدرسين إرسال الصور أو مقاطع الفيديو حتى يكون الطلاب أكثر حماسا واستعدادا لتعليم اللغة العربية.

## (٢) الأنشطة الأساسية

بعد المرحلة المقدمة النشاط التالي هو عرض المواد أو الأنشطة الأساسية. يعد تعليم اللغة العربية وجها بوجه عندما يقوم المعلم بتسليم المواد وفقا لحطة الدرس التي تم إنشاؤها. ثم يقوم المعلم بتسليم المادة التعليمية في ذلك الوقت باستخدام أساليب المحاضرة والممارسة. عند تقديم المادة، يستخدم المعلم جهاز عرض يمكن لجميع الطلاب رؤيته. عندما يقوم المعلم بتسليم المادة باستخدام طريقة المحاضرة، يقوم المعلم بشرح المادة التي يتم دراستها في ذلك الوقت حتى يتمكن الطلاب من فهم محتوى المادة المقدمة بشكل أفضل. وبصرف النظر عن ذلك يستخدم المعلم أيضا أساليب الممارسة. على سبيل المثال، بعد أن يقدم المعلم مادة عن المهنة، يطلب المعلم من الطلاب أن يأخذوا مفردات عن المهنة، ثم يطلب من الطلاب التحدث عن الوظيفة التي حصلوا عليها.

وأما بالنسبة للتعليم عبر الإنترنت، يقوم المعلم بتسليم المواد عبر تطبيق واتساب عن طريق إرسال رابط يمكن للطلاب الوصول إليه. يمكن أن تكون هذه الروابط على شكل مقاطع فيديو وملفات وكتب إلكترونية. في توفير المواد يستخدم المعلم أسلوب الممارسة أو إعطاء المهام. بالنسبة لوسائل تعليم اللغة العربية، يستخدم المعلمون وسائط يوتيوب. يتم منح الطلاب الفرصة لدراسة وفهم المواد المقدمة. عندما يفهم الطلاب المواد المقدمة، يقوم المعلم بإعطاء مهام للطلاب. على سبيل المثال، بعد أن يدرس الطلاب مادة يومياتنا أو الأنشطة اليومية، يتم تكليف الطلاب بمهمة إنشاء مقاطع فيديو حول الأنشطة اليومية بدءاً من ما بعد الدراسة حتى تذهب إلى المدرسة.

### ٣) الإختامية

بعد اكتمال النشاط الأساسي أو تسليم المواد، فإن الخطوة التالية هي النشاط الختامي. في الأنشطة الختامية وجها بوجه، يمكن للمدرس التفكير أو تقديم استنتاجات فيما يتعلق بالمواد التي تم تقديمها، وتوفير المهام، وتقديم المواد التي ستتم مناقشتها في الاجتماع التالي. بعد ذلك ذكر المعلم الطلاب بضرورة الحفاظ على صحتهم والتحمس للتعلم. ثم اختتم النشاط بالصلاة والتحيات. وفي الوقت نفسه، فإن الأنشطة الختامية للتعلم عبر الإنترنت هي تقريبا نفس الأنشطة وجها بوجه. كل ما في الأمر أن المعلم ينقل المادة التي سيتم

دراستها بعد ذلك، مع تذكير الطلاب بالموعد النهائي لتقديم الواجبات عبر مجموعة الواتساب. ثم اختتم النشاط بالتحيات.

بعد اكتمال تنفيذ التعليم يتم إجراء تقييم من قبل المعلم.

التقييمات التي يتم إجراؤها أثناء التعلم المدمج هي التقييم الذاتي وتقييم المعلم. التقييم الذاتي الذي يجريه المعلمون للطلاب هو تقييم للطلاب في تنفيذ الواجبات في الكتب أو التدريب على إنشاء مقاطع الفيديو. وأما تقييمات تقييم المعلم التي يتم إجراؤها فهي تقييمات للطلاب فيما يتعلق بالاختبارات اليومية واختبارات منتصف الفصل الدراسي واختبارات الفصل الدراسي النهائي.

بناء على نتائج البحث، تمكن للباحثة أن تستنتج أن تطبيق

تعليم اللغة العربية القائم على التعلم المدمج في المدرسة المتوسطة مفتاح الهدى تودانان جيد، مثل يتم تنفيذ التعلم وجها بوجه والتعلم عبر الإنترنت بسلاسة ووفقا للجدول الزمني، وتنفيذ التعليم يتوافق مع خطة الدرس التي تم إنشاؤها.

(د) الإشراف على تعليم اللغة العربية القائم على التعلم المدمج في المدرسة

مفتاح الهدى تودانان

الإشراف هو نشاط يقوم به القادة للحصول على البيانات

والمعلومات في عملية تحقيق أهداف التعلم. الإشراف المنتظم على

التدريب على التعلم من مدير المدرسة لزيادة احترافية المعلم حتى يمكن

تحسين عملية التعلم. يأتي الإشراف من الوحدة التعليمية، وخاصة من

مشرف المدرسة أي مشرف المدرسة إلى المدرسة مفتاح الهدى تودانان

لتقييم ومراجعة جميع الإدارة في المدرسة. بعد ذلك سيقوم المشرف بإبلاغ نتائج الإشراف التي تم الحصول عليها من المدرسة مفتاح الهدى تودانان إلى الإدارة الدينية في مقاطعة بلورا. بعد ذلك سيتم تقديم نتائج الإشراف من المنطقة ومتابعتها من قبل رئيس مدرسة مفتاح الهدى تودانان. بعد ذلك، ينقل رئيس المدرسة نتائج إشراف المنطقة إلى جميع المعلمين للتقييم المشترك. ثم يقوم رئيس المدرسة بتقييم المعلم المعني. بناء على نتائج البحث الذي أجراه الباحثة في المدرسة المتوسطة مفتاح الهدى تودانان، يتولى رئيس المدرسة الإشراف على أنشطة المعلمين في التدريس، واستخدام الوسائط عند التدريس، والطريقة التي يقدم بها المعلمون المواد وقيمون التعلم.

بعد الإشراف من رئيس المدرسة فإن الخطوة التالية هي إشراف المعلم على الطلاب. ويشمل ذلك إشراف المعلم على الطلاب، وهو التحكم في أنشطة تعلم الطلاب والتحقق من واجبات الطلاب والتحقق من إجابات الطلاب.<sup>38</sup> وبناء على ذلك فإنه وفقا لإشراف المعلم على الطلاب في المدرسة المتوسطة مفتاح الهدى تودانان أي أن المعلم يشرف على الطلاب وقيمهم. في هذه المرحلة يكون للمعلم سلطته الخاصة أو طريقته في تقديم التقييمات للطلاب. وبصرف النظر عن ذلك يمكن للمدرسين أيضا تقييم تعلم اللغة العربية فيما يتعلق بالتأثيرات الجيدة والسيئة للتعلم القائم على التعلم المدمج. في الإشراف

---

<sup>38</sup> Husamah, *Pembelajaran Bauran (Blended Learning)*, (Jakarta: Prestasi Pustakaraya, 2014), hlm. 185



على تعليم اللغة العربية القائم على التعلم المدمج في المدرسة مفتاح الهدى تودانان، يمكن للمدرسين القيام بالإشراف من خلال النظر في أنشطة الطلاب اليومية في الاستجابة للتعلم، ويمكن أن يكون ذلك في شكل أسئلة من خلال مجموعات واتساب أو النظر في آراء الطلاب. النشاط في تسليم الواجبات المعطاة من قبل المعلم. سيتم تخزين جميع الواجبات التي أرسلها الطلاب في مجلد خاص بكل طالب، مما يسهل على المعلمين تقديم التقييمات للطلاب.

أما التقييم في تعليم اللغة العربية على أساس التعلم المدمج الذي يتم تنفيذه في المدرسة المتوسطة مفتاح الهدى تودانان هو تقييم المعرفة وتقييم المهارات. لتقييم المعرفة في التعلم القائم على التعلم المدمج، فإن ما يتم تقييمه من قبل المعلم يعتمد على نتائج المهام التي يقدمها المعلم للطلاب. وأما بالنسبة لتقييم المهارات في التعلم المدمج فإن ما يتم تقييمه من قبل المعلم يعتمد على نتائج الواجبات العملية في شكل مقاطع فيديو تم إعدادها من قبل الطلاب، والتي يمكن أن تكون في شكل ممارسة تلاوة الجمل أو حفظ الجمل أو المفردات وصنع الجمل.

بناء على نتائج البحث، تمكن للباحثة أن تستنتج أن الإشراف على التعليم في المدرسة المتوسطة مفتاح الهدى تودانان جيد، مثل الإشراف من رئيس المدرسة فيما يتعلق بتنفيذ التعلم المدمج، والإشراف من هيئة الإشراف على المدرسة على مستوى المنطقة جيد. وإشراف المعلم على الطلاب أثناء التعلم، وتقديم التقييمات بناء على نتائج درجات الطلاب.



## ٢. العوامل الداعمة والمثبطة للتعلم المدمج بالمدرسة المتوسطة مفتاح الهدى

### تودانان

بناء على النتائج التي توصل إليها الباحثة في مواقع بحثية، لا يمكن فصل إدارة تعليم اللغة العربية القائمة على التعلم المدمج في المدرسة المتوسطة مفتاح الهدى تودانان عن وجود العوامل الداعمة والمثبطة. العوامل الداعمة هي الأشياء التي تشجع على نجاح تعليم اللغة العربية باستخدام نموذج التعلم المدمج، بينما العوامل المثبطة هي الأشياء التي تصبح معوقات في التعلم المدمج بحيث تعيق تحقيق التعلم المتوقع.

### أ) العوامل الداعمة

والمقصود بالعامل الداعمة هي ما تشجع الأنشطة التي يتم تنفيذها على السير كما هو متوقع. تشمل العوامل الداعمة للتعلم المدمج في المدرسة المتوسطة مفتاح الهدى تودانان المرافق والمرافق والبنية التحتية، والمعلمين الأكفاء، وبيئة التعليم. تعتبر المرافق والبنية التحتية أحد المكونات المهمة لدعم ودعم نجاح التعلم المدمج. يجب على كل عنصر في المدرسة، بما في ذلك المعلمين ومديري المدارس والطلاب، أن يتكيف مع الظروف الحالية. المرافق والمرافق والبنية التحتية في المدرسة المتوسطة مفتاح الهدى تودانان كافية لدعم التعلم المدمج القائم على التعليم. توجد مكتبة ومختبر وجهاز عرض وفصل دراسي وأجهزة كمبيوتر وأجهزة كمبيوتر محمولة وهواتف محمولة ومرافق إنترنت. تحاول المدرسة توفير وتجهيز المرافق التي يمكن أن تدعم التعليم في المستقبل.

وبصرف النظر عن ذلك فإن المعلمين الأكفاء القادرين على إتقان التكنولوجيا هم أيضا أحد العوامل التي تدعم تعليم اللغة العربية القائم على التعلم المدمج. سيتمكن المعلمون الأكفاء من إدارة تعليم اللغة العربية بحيث تصبح عملية التعلم أكثر ابتكارا. المعلمون داعمون جدا في تنفيذ التعلم المدمج. وفي هذه الحالة يقع على عاتق المعلمين واجبات ومسؤوليات كبيرة جدا في التدريس وفقا للمواد التي يدرسونها.<sup>39</sup> بناء على نتائج الأبحاث التي أجراها الباحثة في المدرسة المتوسطة مفتاح الهدى تودانان، أتقن العديد من المعلمين التكنولوجيا. وبصرف النظر عن ذلك يشارك المعلمون في التدريب على مستوى الحكومة وعلى مستوى المدرسة. وتحت أي ظرف من الظروف، يجب أن يكون المعلمون قادرين على تكييف تعليم اللغة العربية بما يتناسب مع ظروف الطلاب وخصائصهم. إن المسؤولية والتفويض الموكل إلى المعلمين هو قدر الإمكان، ويقوم المعلمون ويكرسون أنفسهم للنضال من أجل تعليم الطلاب. وبصرف النظر عن ذلك، فإن التعاون الجيد بين رؤساء المدارس والمعلمين والطلاب يجعل إدارة تعليم اللغة العربية على أساس التعلم المدمج أمرا سهلا.

عامل داعم آخر هو حالة بيئة التعلم. تعد بيئة التعلم وسيلة للطلاب للتفرغ للأنشطة، والإبداع حتى يكتسبوا من هذه الأنشطة عددا من السلوكيات الجديدة. وبعبارة أخرى، تعني بيئة التعلم مكانا للطلاب للبحث والتجربة ووصف أنفسهم للحصول على مفاهيم

---

<sup>39</sup> Nur Hidayat, Evaluasi Program Blended Learning Terhadap Hasil Belajar Siswa, *Jurnal Ilmiah Wahana Pendidikan*, Vol. 7, No. 8, Desember 2021.

ومعلومات جديدة كمظهر من مظاهر نتائج التعلم.<sup>40</sup> وهذا يتوافق مع الأجواء السائدة في بيئة المدرسة المتوسطة مفتاح الهدى تودانان والتي تدعم بشكل كبير التعلم المدمج. بيئة التعلم في المدرسة المتوسطة مفتاح الهدى مريحة وهادئة وليست مزدحمة للغاية، مما يجعل التعلم أكثر ملاءمة. يعد الوصول إلى الإنترنت حول المدرسة جيدا ومدعوما بشبكة الإنترنت من المدرسة، مما يسهل على المعلمين والطلاب عملية التعلم. تعد سهولة الوصول إلى مصادر التعلم عاملا داعما للتعلم المدمج لأن وقت التعلم قصير ومحدود ولكن لا يزال من الممكن تحقيق أهداف التعلم.

بناء على نتائج البحث، تمكن للباحثة أن تستنتج أن هناك العديد من الأشياء التي تدعم إدارة تعليم اللغة العربية القائمة على التعلم المدمج في المدرسة المتوسطة مفتاح الهدى تودانان وهي البيئة المريحة وكفاءة المعلم في إتقان التكنولوجيا والمرافق والتجهيزات الكافية.

(ب) العوامل المثبطة

العوامل المثبطة هي أي شيء يمنع التعلم من الحدوث. العوامل التي تعيق التعلم المدمج تحدث في أحد مكونات التعلم المدمج وهو التعلم عبر الإنترنت. يتطلب التعلم المدمج عبر الإنترنت بشكل أساسي

---

<sup>40</sup> Ananda Dwi R, dkk., Faktor Yang Mempengaruhi Terhadap Implementasi Blended Learning Di Jurusan Teknologi Pendidikan Universitas Negeri Malang, *JKTP Jurnal Kajian Teknologi Pendidikan*, Vol. 2, No. 1, Februari 2019, 62-67

التحفيز والوعي والتعلم المستقل.<sup>41</sup> وهذا يتوافق مع حالة الطلاب في المدرسة المتوسطة مفتاح الهدى تودانان عند تعليم اللغة العربية عبر الإنترنت، فهناك بعض الطلاب الذين لا يفهمون المواد التي يقدمها المعلم ويكون الطلاب أقل استجابة عند التعلم عبر الإنترنت.

بناء على الأبحاث التي أجراها الباحثة فإن تعليم اللغة العربية القائم على التعلم المدمج في المدرسة المتوسطة مفتاح الهدى تودانان له اختلافات في عملية التعليم. يكون الطلاب أكثر نشاطا في التعلم وجها بوجه مقارنة بالدراسة عبر الإنترنت. يمكن أن يتأثر هذا أيضا بدور الوالدين عند التعلم عبر الإنترنت. يولي الآباء اهتماما أقل للطلاب عند الدراسة عبر الإنترنت. يمكن ملاحظة أن بعض الطلاب يكونون أقل استجابة عند المشاركة في التعلم عبر الإنترنت.

وبصرف النظر عن ذلك عوامل مثبطة الأخر يعني أن إعداد الوقت لإدارة تعليم اللغة العربية القائم على التعلم المدمج و يحتاج إلى مراجع رقمية تسهل على الطلاب الوصول إلى معلومات تعليم اللغة العربية. وبناء على نتائج البحث تمكن للباحثة أن تستنتج أن العائق في تعليم اللغة العربية القائم على التعلم المدمج في المدرسة المتوسطة مفتاح الهدى تودانان هو أن التعلم عبر الإنترنت يتطلب الوعي والاستقلالية في التعلم ويستغرق الأمر وقتا لإدارة تعلم اللغة العربية القائم على التعلم المدمج.

---

<sup>41</sup> Tri Mughni I, dkk., Implementasi Blended Learning Dalam Program Pendidikan Jarak Jauh Pada Jenjang Pendidikan Menengah Kejuruan, *Edutechnologia*, Vol. 2, No. 2, Desember 2018, hlm. 129-139