

الباب الرابع عرض البيانات وتحليلها

أ. النظرة العامة عن مدرسة هاشم أشعري الثانوية الإسلامية الثانية التابعة بجمعية نهضة العلماء قدس

١. خلفية تأسيس مدرسة هاشم أشعري الثانوية الإسلامية الثانية التابعة بجمعية نهضة العلماء قدس

بيئة القرية كارغ مالاغ، سودي مورو خصوصا وحوها، هي قرية شعبها متدين، واجتماعها أيضا، ولذلك هي مناسبة لتنمية المؤسسة التربوية. كانت هذه المدرسة هي تنمية من المدرسة المتوسطة أُسِّسَتْ في تاريخ يناير ١٩٧٨. ثم اختار مدير مؤسسة هاشم أشعري خمسة أشخاص ليؤسسوا المدرسة الثانوية ٢ في سوديمورو كارمالاغ، وهم: الأستاذ ماشيطا، والأستاذ برجزي، والأستاذ باقر، والأستاذ مسعودي الحاج، والأستاذ جعفر.

ثم يفتحها مدير مؤسسة هاشم أشعري رسمياً في تاريخ يوليو ١٩٨١. ومدير المؤسسة في ذلك الوقت. فهم: الأستاذ محمد جميل الحاج، والأستاذ صنهاجي حامد نور الحاج، والأستاذ جلال سيوطي نافع، والأستاذ منور خليل الحاج، والأستاذ حنديق زين العلوم الحاج، والأستاذ سوبادي، والأستاذ معصوم الحاج، والأستاذ مسعودي الحاج.

^١ وثيقة مدرسة هاشم أشعري الثانوية الإسلامية الثانية التابعة بجمعية نهضة العلماء قدس، منقول في ١٢ نوفمبر ٢٠١٨.

^٢ وثيقة مدرسة هاشم أشعري الثانوية الإسلامية الثانية التابعة بجمعية نهضة العلماء قدس، منقول في ١٢ نوفمبر ٢٠١٨.

٢. هُوِيَّة مدرسة هاشم أشعري الثانوية الإسلامية الثانية التابعة بجمعية نهضة العلماء قدس

اسم المدرسة : مدرسة هاشم أشعري الثانوية الإسلامية الثانية التابعة بجمعية نهضة العلماء قدس
العنوان : كارمالاغ سودي مورو غبوك قدس
القرية : سودي مورو
المنطقة : غبوك
المدينة : قدس
وقت الدراسة : صباحاً.^٣

٣. الوضع الجغرافي مدرسة هاشم أشعري الثانوية الإسلامية الثانية التابعة بجمعية نهضة العلماء قدس

أما موقع مدرسة هاشم أشعري الثانوية الإسلامية الثانية التابعة بجمعية نهضة العلماء في قرية كارمالاغ سودي مورو غبوك قدس.
فأما الوضع الجغرافي فهي:

- أ. جهة المشرق: بيوت المجتمع
- ب. جهة المغرب: بيوت المجتمع
- ج. جهة الشمال: شارع القرية
- د. جهة الجنوب: مزرعة المجتمع.^٤

٤. الرؤية والأهداف لتأسيس مدرسة هاشم أشعري الثانوية الإسلامية الثانية التابعة بجمعية نهضة العلماء قدس

الرؤية وأهداف تأسيس مدرسة هاشم أشعري الثانوية الإسلامية الثانية التابعة بجمعية نهضة العلماء قدس فهي:

^٣ وثيقة مدرسة هاشم أشعري الثانوية الإسلامية الثانية التابعة بجمعية نهضة العلماء قدس، منقول في ١٢ نوفمبر ٢٠١٨.

^٤ وثيقة مدرسة هاشم أشعري الثانوية الإسلامية الثانية التابعة بجمعية نهضة العلماء قدس، منقول في ١٢ نوفمبر ٢٠١٨.

أ. الرؤية: تكوين الطلاب لهم إيمان وتقوى وعلم ونشاط وأخلاق كريمة وصحة جسدية وروحية حتى تصير أجيال الوطن والاسلام على أهل السنة والجماعة.

ب. الأهداف:

(١) تنمية قيم تعاليم أهل السنة والجماعة والعلوم التكنولوجية

(٢) تدريب وتنمية قوة أفكار الطلاب

(٣) تزويد النشاط للطلاب حول القراءة والكتابة والعلوم الإجتماعية

(٤) تزويد الطلاب لتعليم في الدرجة الأعلى

(٥) تعويد الأجيال المستعدة لاشتراكهم في عالم العمل.

٥. هيكل تنظيمي لمدرسة هاشم أشعري الثانوية الإسلامية الثانية التابعة بجمعية نهضة العلماء قدس

أما الهيكل التنظيمي في مدرسة هاشم أشعري

الثانوية الإسلامية الثانية التابعة بجمعية نهضة العلماء قدس:

^٥ وثيقة مدرسة هاشم أشعري الثانوية الإسلامية الثانية التابعة بجمعية نهضة العلماء قدس،

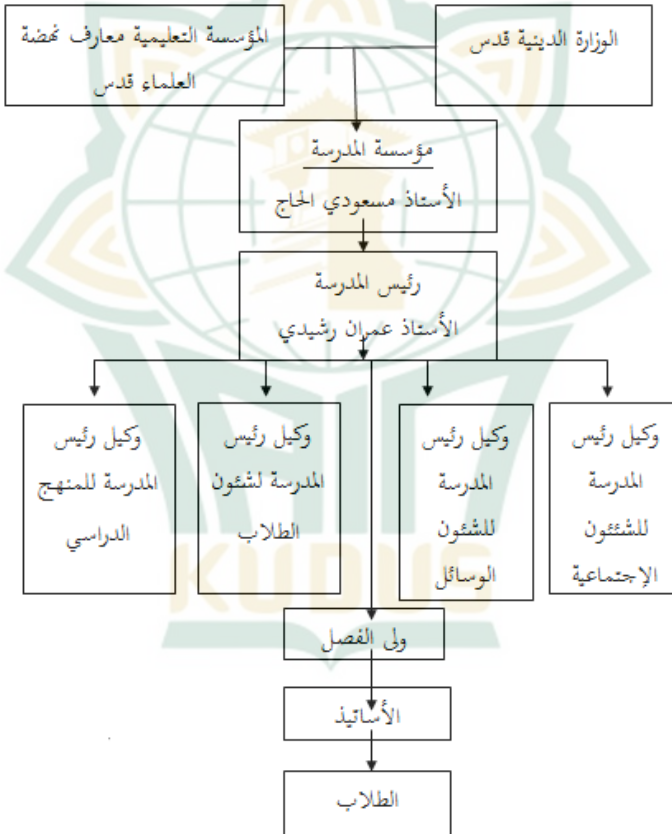
منقول في ١٢ نوفمبر ٢٠١٨.

الصورة ٤,١

الهيكل التنظيمي في مدرسة هاشم أشعري الثانوية الإسلامية

الثاني

التابعة بجمعية نهضة العلماء قدس



٦. أحوال المعلمين في مدرسة هاشم أشعري الثانوية

الإسلامية الثانية التابعة بجمعية نهضة العلماء قدس

من المعلوم أنّ المعلم دور مهم في عملية التعليم. وهو منتقل العلم أو المعلومات الجديدة إلى التلميذ. وعدد المعلمين الذين يخدمون في هذه المدرسة خمسة و عشرون أستاذا للعام الدراسي ٢٠١٨\٢٠١٩. منهم حاصلون على درجة ليسانيس (S1) وبعضهم متخرجون من المعهد. وأمّا مجموع المعلمين في مدرسة هاشم أشعري الثانوية الإسلامية الثانية التابعة بجمعية نهضة العلماء قدس للعام الدراسي ٢٠١٨\٢٠١٩ فهو كما يلي:

جدول ١, ٤

مجموع المعلمين في مدرسة هاشم أشعري الثانوية الإسلامية الثانية التابعة بجمعية نهضة العلماء قدس للعام الدراسي ٢٠١٨\٢٠١٩

الرقم	أسماء المعلمين	متخرّج	الكلية
١	عمران رشيدي	درجة ليسانيس (S1)	الحقوق الإسلامية

^٦ وثيقة مدرسة هاشم أشعري الثانوية الإسلامية الثانية التابعة بجمعية نهضة العلماء قدس، منقول في ١٢ نوفمبر ٢٠١٨.

التربية الإسلامية	درجة ماجستير (S2)	رومادي الحاج	٢
التربية الإسلامية	درجة ليسانس (S1)	بشير عارف الحج	٣
التربية الإسلامية	درجة ليسانس (S1)	نور أختيار	٤
الكتب السلفية	المعهد	محمود جُنَيْدِي	٥
التربية الإسلامية	درجة ليسانس (S1)	خازن مهيمن	٦
التربية الإسلامية	درجة ليسانس (S1)	محمد أشرف الحاج	٧
التربية الإسلامية	درجة ليسانس (S1)	رمضان الحاج	٨
التربية الإسلامية	درجة ليسانس (S1)	فخر الدين	٩
الرياضة	درجة ليسانس (S1)	أرغو وحيو	١٠
الرياضة	درجة ليسانس (S1)	أحمد غزالي	١١
الكتب السلفية	المعهد	محمد الياس	١٢
الدعوة والاشراف	درجة ليسانس (S1)	خير الهدى	١٣
التربية الإسلامية	درجة ليسانس (S1)	فطرة المنى	١٤
اللغة الانجليزية	درجة ليسانس (S1)	دوي سولستيانا	١٥
كيمياء	درجة ليسانس (S1)	ليلا ماريانتي	١٦
الاقتصادية	درجة ليسانس (S1)	دياه نور آسيه	١٧
العلوم والتكنولوجيا	درجة ليسانس (S1)	إيكا نور آسية	١٨
علم الاجتماع	درجة ليسانس (S1)	آفا ريستيانا	١٩

الرياضيات	درجة ليسانس (S1)	ديان أميروليانيغسيه	٢٠
اللغة الجاوية	درجة ليسانس (S1)	أديلينا ريسما إيكايانتي	٢١
اللغة الاندونسية	درجة ليسانس (S1)	رحمي واتي	٢٢
فيزياء	درجة ليسانس (S1)	إستقامة	٢٣
التربية الاسلامية	درجة ليسانس (S1)	متفرقة	٢٤
التربية الاسلامية	درجة ليسانس (S1)	سيتي منورة	٢٥
التربية الاسلامية	درجة ليسانس (S1)	أنديك أري فامبودي	٢٦

٦. أحوال الطلاب في مدرسة هاشم أشعري الثانوية
الإسلامية الثانية التابعة بجمعية نهضة العلماء قدس،
فهني:

الجدوال ٢, ٤^٧

أحوال الطلاب في مدرسة هاشم أشعري الثانوية الإسلامية
الثانية التابعة بجمعية نهضة العلماء قدس عام دراسة
٢٠١٩-٢٠١٨

المجموع	مؤنث	مذكر	قسم
٥٩	٣٦	٢٣	١٠
٨٠	٣٩	٤١	١١
٦٣	٣٠	٣٣	١٢
٢٠٢	١٠٥	٩٧	المجموع

٨. حالة الوسائل ولوازم التربية^٨

هي كل شيء يمكن أن تساعد ودعم تنفيذ التعليم
في تحقيق الأهداف. أما مدرسة هاشم أشعري الثانوية
الإسلامية الثانية التابعة بجمعية نهضة العلماء قدس يملك
الوسائل، فهي:

^٧ وثيقة مدرسة هاشم أشعري الثانوية الإسلامية الثانية التابعة بجمعية نهضة العلماء قدس، منقول
في ١٢ نوفمبر ٢٠١٨.

^٨ وثيقة مدرسة هاشم أشعري الثانوية الإسلامية الثانية التابعة بجمعية نهضة العلماء قدس، منقول
في ١٢ نوفمبر ٢٠١٨.

الجدول ٤,٣
تسهيلات مدرسة هاشم أشعري الثانوية الإسلامية الثانية التابعة
بجمعية نهضة العلماء قدس ٢٠١٨-٢٠١٩

النمرة	الإسم الغرفة	المجموع	البيان
١	غرفة الفصل	٦	جيد
٢	غرفة مدير المدرسة	١	جيد
٣	غرفة الأساتيد	١	جيد
٤	غرفة الإشراف والمشورة	١	جيد
٥	غرفة الإدارة	١	جيد
٦	غرفة الجلوس للضيف	١	جيد
٧	المكتبة	١	جيد
٨	غرفة الصحة الطلاب	١	جيد
٩	غرفة الإتحاد الطلاب	١	جيد
١٠	غرفة الكشافة	١	جيد
١١	معمل الحاسوب	١	جيد
١٢	معمل الوسائط المتعددة	١	جيد
١٣	غرفة الرياضة	١	جيد
١٤	الحمام	٥	جيد
١٥	مستودع	١	جيد

جيد	١	القاعة	١٦
جيد	١	مسجد	١٧

الجدوال ٤,٤

ادوات مدرسة هاشم أشعري الثانوية الإسلامية الثانية التابعة

بجمعية نهضة العلماء قدس ٢٠١٨-٢٠١٩

النمرة	الإسم الوسيلة	المجموع	بيان
١	الحاسوب	٤٠	جيد
٢	المطبعة	٦	جيد
٣	الخزانة	١٢	جيد
٤	المروحة	٦	جيد
٥	رفوف الكتب	٦	جيد
٦	المجلة حائط	١	جيد
٧	آلة الرياضة	٥	٤ جيد، ١ فسد

جيد	١	آلة الكشافة	٨
جيد	١	آلة الكنارة	٩
جيد	١	آلة الطبله	١٠
٢ جيد، ١ فسد	٣	آلة التصوير	١١
جيد	٢	آلة الإستماع	١٢
جيد	٢	الثلاجة	١٣

٩. الصورة العامة تعليم اللغة العربية بمدرسة هاشم أشعري
الثانوية الإسلامية الثانية التابعة بجمعية نهضة العلماء
قدس

منهاج التعليم في عام ٢٠١٣	مناهج التعليم	تعليم اللغة العربية في
كتب اللغة العربية المتعمدة من مجلد "وزارة الدينية"	كتب التعليم	

<p>- كتاب تيسير قواعد اللغة العربية في الجداول</p> <p>- الأمثلة التصريفية للشيخ محمد معصوم بن علي</p>	<p>محتوى المحلي \قواعد</p>	<p>الفصل العاشر</p>
<p>الأستاذ محمود جُنَيْدِي</p>	<p>المدرّس</p>	
<p>مناهج التعليم في عام ٢٠١٣</p>	<p>مناهج التعليم</p>	
<p>كتب اللغة العربية المتعمدة من مجلد "وزارة الدينية"</p>	<p>كتب التعليم</p>	<p>تعليم اللغة العربية في الفصل الحادي</p>
<p>- كتاب تيسير قواعد اللغة العربية في الجداول</p> <p>- الأمثلة التصريفية للشيخ محمد</p>	<p>محتوى المحلي \قواعد</p>	<p>عشر</p>

معصوم بن علي		
الأستاذ محمود جُنَيْدِي	المدرّس	
منهاج التعليم في عام ٢٠١٣	مناهج التعليم	
كتب اللغة العربية المتعمدة من مجلد "وزارة الدينية"	كتب التعليم	تعليم اللغة العربية في
- كتاب تيسير قواعد اللغة العربية في الجداول - الأمثلة التصريفية للشيخ محمد معصوم بن علي	محتوى المحلي \ قواعد	الفصل الثاني عشر
الأستاذ محمود جُنَيْدِي	المدرّس	

١٠. الصورة العامة عن تعليم اللغة العربية في الفصل

العاشر

مناهج التعليم	مناهج التعليم في عام	
كتب التعليم	مناهج التعليم في عام ٢٠١٣	
كتب التعليم	كتب اللغة العربية المتعمدة من مجلد "وزارة الدينية"	تعليم اللغة العربية في الفصل
محتوى المحلى \ قواعد	- كتاب تيسير قواعد اللغة العربية في الجداول - الأمثلة التصريفية للشيخ محمد معصوم بن علي	العاشر
المدرّس	الأستاذ محمود جُنَيْدِي	

١١. مادة القواعد النحوية في الفصل العاشر

الدرس الأول: الكلام والجمل	المستوى الأول
الدرس الثاني: النكرة والمعرفة	
الدرس الثالث: علامة الإعراب وأقسام المعرب	
الدرس الرابع: علامة الإعراب للأسماء	المستوى الثاني
الدرس الخامس: مرفوعات الأسماء	
الدرس السادس: منصوبات الأسماء	
الدرس السابع: مجرورات الأسماء	

ب. بيانات البحث

١. (البيانات عن تعليم القواعد النحوية باستخدام كتاب

تيسير قواعد اللغة العربية في الجداول في الفصل

العاشر

من المقابلات التي أجراها الباحث من رئيس

المدرسة الأستاذ عمران رشدي أن حصة تعليم القواعد

النحوية حصة واحدة في كل أسبوع والحصة أربعون دقيقة.

وأما مدرس القواعد النحوية في الفصل العاشر بمدرسة هاشم أشعري الثانوية الإسلامية الثانية قدس سنة دراسية ٢٠١٨ - ٢٠١٩ هو الأستاذ محمود جُنَيْدِي^٩. عند رئيس المدرسة أن مدرس القواعد النحوية بمدرسة هاشم أشعري الثانوية الإسلامية الثانية قدس هو المهني في تعليمهم لأن لهم العلوم عن اللغة العربية وفروعها.^{١٠}

تعليم القواعد النحوية بمدرسة هاشم أشعري الثانوية الإسلامية الثانية قدس في الفصل العاشر بمدرس الأستاذ محمود جُنَيْدِي يعني ٤٥ دقيقة كل يوم الأحد في الساعة ١١.١١ والطريقة المستخدمة لتعليم القواعد النحوية فيه هي الطريقة القياسية بناء على ملاحظة الباحث أن تعليم القواعد النحوية باستخدام كتاب تيسير قواعد اللغة العربية في الجداول في الفصل العاشر بمدرسة هاشم أشعري الثانوية الإسلامية الثانية قدس ظهر في الأمور الآتية: أولاً

^٩ نتائج المقابلة بعمران رشيدى كرئيس المدرسة في التاريخ ٢٠ نوفمبر ٢٠١٨، في الساعة الحادية عشرة.

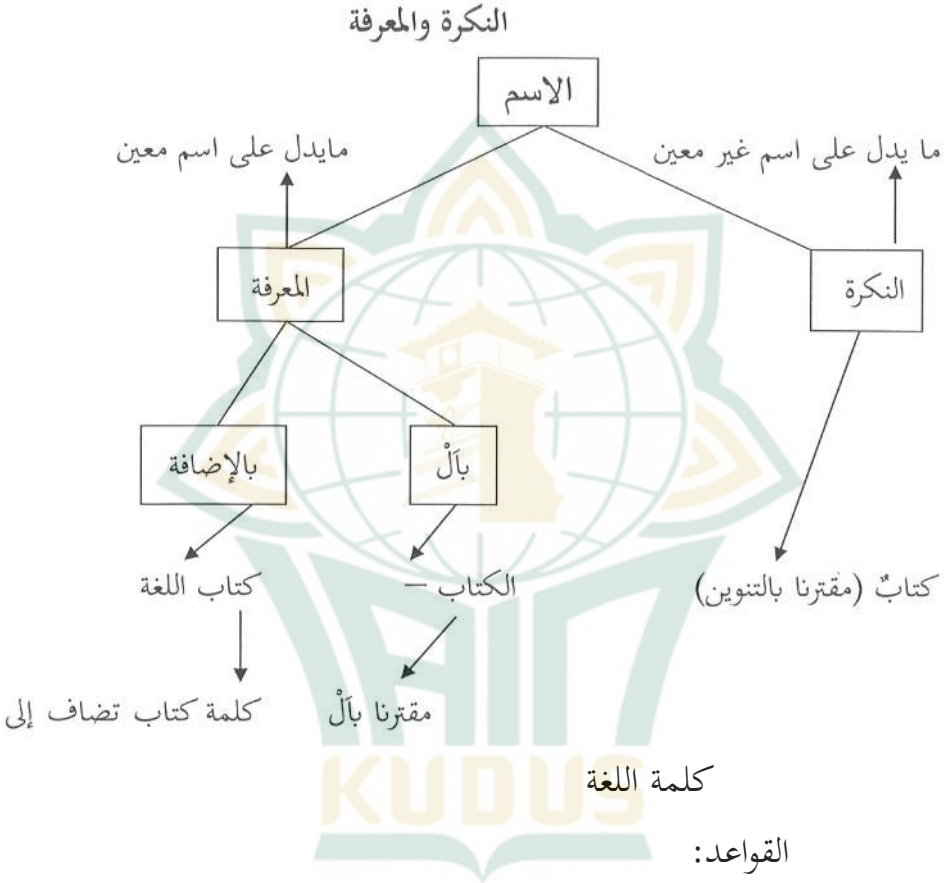
^{١٠} نتائج المقابلة بعمران رشيدى كرئيس المدرسة في التاريخ ٢٠ نوفمبر ٢٠١٨، في الساعة الحادية عشرة.

^{١١} نتائج المقابلة بمحمود جُنَيْدِي كمدرس القواعد النحوية ٢٢ نوفمبر ٢٠١٨، في الساعة الواحدة.

- التمهيد والمقدمة. المقدمة هي عبارة يعدها المعلم ليهيئ بها للدرس الجديد، وقد تكون بالأسئلة عن المادة القديمة، ثم يشرح المدرّس عن المادة في الجداول. وأمّا عمليته فهي:^{١٢}
- التمهيد والمقدمة. في المقدمة يقوم المدرّس بإدارة الفصل ويكشف الغياب لمعرفة الطالب الغائب، ثمّ يبدأ المدرّس بتكرار المادة الماضية بإعطاء الأسئلة القصيرة إلى الطلاب لمعرفة مدى فهم الطلاب عن المادة الماضية. مثلاً المادة الماضية عن الكلمة والجملة يسئل المدرس عن تعريف الجملة الفعلية ويعطى الأمثلة عنها.
 - والنشاط الثاني عرض القواعد. يستمرّ المدرّس بعرض القواعد كما في هذا الجداول ويشرحها حتى يفهمها الطلاب.

^{١٢} نتائج المقابلة بمحمود جُنَيْدِي كمدرس القواعد النحوية ٢٢ نوفمبر ٢٠١٨، في الساعة الواحدة.

النكرة والمعرفة



١. يعرف الاسم بأحد اثنين:

أ. مقترنا بالتنوين ويسمى حينئذ نكرة

ب. مقترنا بأل ويسمى حينئذ معرفة

٢. المعرفة اسم يدل على شيء معين، والنكرة ما يدل

على شيء غير معين

المعرفة تكون بأل أو بالإضافة

- والنشاط الثالث عرض الأمثلة. وبعد عرض القاعدة يعطي المدرس الأمثلة عن القواعد التي كتبها على الجداول : مثال: محبُّ العلم محمودٌ



- والنشاط الرابع التطبيق. وفي هذا النشاط يختبر المدرس فهم الطلاب عن القواعد بالإتيان الأمثلة الأخرى، يطلب المدرس من الطلاب أن يقدم امام الفصل ثم يكتب الأمثلة عن اسم المعرفة والنكرة مثال عن الطالب:

قَاعَةُ الْمَدْرَسَةِ وَاسِعَةٌ

قَاعَةٌ : معرفة بالإضافة

المدرسة : معرفة بأل

واسعة : نكرة

- وفي الإختتام، سيلخص المدرس عن الدرس ويعطي الأسئلة أو الواجبة المنزلية لتقوية فهم الطلاب ونجاح التدريس، سوى ذلك اعطى المدرس النصيحة إلى الطلاب ليتعلم جيدا في البيت.

٢.٠) البيانات عن فعالية استخدام كتاب تيسير قواعد اللغة العربية في الجداول في تعليم القواعد النحوية بمدرسة هاشم أشعري الثانوية الإسلامية الثانية قدس

قال الأستاذ محمود جُنَيْدِي في المقابلة أن معايير الكفاءة (SK) التي تجب أن تحقق هي استطاعة التلاميذ على اعتبار الأفكار والشعور والمعلومات والابتكار بالكتابة وأما الكفاءات الأساسية (KD) التي تجب أن تحقق هي الأول استطاعة التلاميذ على فهم الجداول والثاني استطاعة التلاميذ على تطبيق الأمثلة بالقواعد. ومن نتائج المقابلة مع مدرس القواعد النحوية في الفصل العاشر أن قدرة فهم القواعد النحوية لتلاميذ الفصل العاشر متفاوت، وسبب ذلك أن خلفية التلاميذ في هذه المدرسة مختلفة ومنهم متخرج من المدرسة الابتدائية الإسلامية (MI) والمدرسة الابتدائية العامة (SD) الذي لم يسبقه درس القواعد النحوية بل محير قادر على قراءة العربية وكتابتها.

قال الأستاذ محمود جُنَيْدِي أن معايير اكتمال الحد الأدنى (KKM) في تعليم القواعد النحوية في الفصل العاشر هي ٧٠.

قال الأستاذ جُنَيْدِي أن فعالية استخدام كتاب تيسير قواعد اللغة العربية في الجداول في تعليم القواعد النحوية نجح، لأن تحصيل الهدف من التدريس المذكور وانتهاء المادة الدراسية في تحديد الوقت المعين وتسليم جميع المادة الدراسية وفهم التلاميذ على المادة الملقى وتطبيقها في الأحوال اليومية.^{١٣}

^{١٣} نتائج المقابلة بمحمود جُنَيْدِي كمدرس القواعد النحوية ٢٢ نوفمبر ٢٠١٨، في

وأما نتائج فعالية استخدام كتاب تيسير قواعد اللغة العربية في الجداول في تعليم القواعد النحوية فهي كما يلي:

الجدول ٤, ١

نتائج التلاميذ في الفصل العاشر في تعليم القواعد النحوية^{١٤}

النتيجة	الاسم	النمرة
٧٥	محمد حسين	١
٧٥	علي عمران	٢
٧٥	أغكراني	٣
٩٠	جاهيا حفيظة الأمة	٤
٧٥	خير الفاتحين	٥
٨٥	ديان أبو صفية	٦
٧٠	دماس يوليانطا	٧
٧٠	دوي عبد الرسل	٨
٧٥	آرفيانا ساري	٩
٩٠	هوديانا فوتري نبيلة	١٠
٨٠	اندرا مصطفى	١١
٨٥	خنهدا أثيرة العليا	١٢
٨٠	خيرنا مولدا كاريسما	١٣

^{١٤} وثيقة مدرس القواعد النحوية ٢٢ نوفمبر ٢٠١٨، في الساعة الواحدة.

٨٠	محمد خير العزيز	١٤
٩٠	محمد توفيق الرحمن	١٥
٨٥	محمد عليم	١٦
٧٥	محمد خيراني	١٧
٧٥	محمد يونس	١٨
٧٥	محمد زين الأنفال	١٩
٨٠	ريكا دوي لستاري	٢٠
٨٠	رزقي مولنا	٢١
٧٥	ستي فاطمة	٢٢
٧٠	سوني ستياوان	٢٣
٧٥	تيتو سفتيانطاقا	٢٤
٧٥	تري يوسهار يحي	٢٥
٨٠	فيرغياوان أنديك نوفاريو	٢٦
٨٠	ويغكي نوفيانا	٢٧
٢١٤٥	المجموع	
٧٩	قيمة المعدل	

من البيانات السابقة، نفهم أن تعليم القواعد النحوية باستخدام كتاب تيسير قواعد اللغة العربية في

الجدول في الفصل العاشر جيد ويتبين هذا من خلال قيمة المعدل التي تعدل ٧٩%^٥

٣. البيانات عن العوامل المؤيدة والعائقة عن تعليم القواعد النحوية باستخدام كتاب تيسير قواعد اللغة العربية في الجدول بمدرسة هاشم أشعري الثانوية الإسلامية الثانية قدس

هناك عوامل مؤيدة وعوامل عائقة في عملية تعليم القواعد النحوية باستخدام كتاب تيسير قواعد اللغة العربية في الجدول وتلك العوامل كما يلي:^{١٥}

(١) العوامل المؤيدة

أ. طريقة التدريس

يستعمل المدرس طريقة التدريس المناسبة يعني الطريقة القياسية

ب. المدرس

- المدرس هو متخرج من المعهد السلفي المتعمق القواعد النحوية والصرفية.
- تمكن المدرس على إيصال المادة بالطريقة المناسبة.
- حفظ المدرس على كتب القواعد النحوية والصرفية مثل الأجرومية والعمريطي والألفية.

ج. الطلاب

- بعض الطلاب يسكنون في المعهد ويدرسون كتب التراث والكتب النحوية وبذلك يستطيعون أن يؤيدوا القدرة على القواعد.

^{١٥} أساس على الملاحظة في المدرسة هاشم أشعري الثانوية الإسلامية الثانية قدس، في

- حماسة الطلاب في تعلم اللغة العربية خاصة في تعلم القواعد
- قلة عدد الطلاب في الفصل مما يسهل على المعلم في تعليم القواعد.
- اهتمام الطلاب وإصغائهم على المادة الدراسية.

د. الوسائل التعليمية

- توفر الوسيلة المطلوبة المناسبة في تعليم القواعد
- توفر مصادر المواد التعليمية مثل الكتب النحوية والمعاجم والمراجع والمصادر

هـ. البيئة

- وجود البيئة التعليمية الممتعة، حيث يشعر فيها الطلاب بالراحة وتحفزهم على التعلم.

٢) العوامل العائقة

- أ. طريقة التدريس
عدم مخطط عملية التدريس (RPP)
- ب. المدرس

- عدم الإعداد للتعليم
- قلة اهتمام المعلم إلى طلابه

ج. الطلاب

- عسر الطلاب في تحفيظ القواعد النحوية
- شعور بعض الطلاب بالحنجل والتردد إذا تعلم القواعد
- بعض الطلاب متخرج من المدرسة المتوسطة الحكومية حيث لم يسبقه تعلم النحو والصرف

د. وسائل التعليمية

- عدم معمل اللغة العربية
- عدم توفر شاشة عرض

هـ. البيئة

- الضوضاء من البيئة التعليمية
- عدم المناخ الممتع

ج. تحليل البحث

١) تحليل البيانات عن تعليم القواعد النحوية باستخدام كتاب تيسير قواعد اللغة العربية في الجداول

أن حصة تعليم القواعد النحوية حصة في كل أسبوع والحصة هي أربعون دقيقة. وأما مدرس القواعد النحوية في الفصل العاشر بمدرسة هاشم أشعري الثانوية الإسلامية الثانية قدس سنة دراسية ٢٠١٨ - ٢٠١٩ هو الأستاذ محمود جُنَيْدِي. بناءً على ملاحظة الباحث أن تعليم القواعد النحوية باستخدام كتاب تيسير قواعد اللغة العربية في الجداول في الفصل العاشر بمدرسة هاشم أشعري الثانوية الإسلامية الثانية قدس ظهر في الأمور الآتية: أولاً التمهيد والمقدمة. المقدمة هي عبارة يعدها المعلم ليهيئ بها للدرس الجديد، وقد تكون بالأسئلة عن المادة القديمة، ثمّ يشرح المدرّس عن المادة في الجداول. وأما عمليته هي:

- المقدمة. في المقدمة يقوم المدرّس بإدارة الفصل ويكشف الغياب لمعرفة الطالب الغائب، ثمّ يبدأ المدرّس بتكرار المادة الماضية بإعطاء الأسئلة القصيرة إلى الطلاب لمعرفة مدى فهم الطلاب عن المادة الماضية.

- والنشاط الثاني يستمرّ المدرّس الجداول ويشرحه حتى يفهمه الطلاب، تعليم القواعد النحويّة في هذه المدرسة يبدأ بشرح الجداول ثمّ يستمر إلى الأمثلة. وفي وسط الدراسة يسأل المدرّس الطلاب عن المادة التي لم يفهموا ويعدّ مرّة ليسهل الطلاب في فهم المادة.
- وفي الإختتام، سيلخص المدرّس عن الدرس ويعطي الأسئلة لتقويم فهم الطلاب ونجاح التدريس، سوى ذلك اعطى المدرّس النصيحة إلى الطلاب ليتعلم جيدا في البيت.

عملية تعليم القواعد النحوية بمدرسة هاشم أشعري الثانوية الإسلامية الثانية قدس هي بالطريقة القياسية، الطريقة القياسية هي أقدم الطرق الثلاث، وقد احتلت مكانة عظيمة في التدريس قديما، وتسير في خطوات ثلاثة: يستهل المدرسون الدرس بذكر بعض الأمثلة التي تنطبق عليها، ليعقب ذلك التطبيق على القاعدة. أما اليؤسس الذي تقوم عليه فهو عملية القياس حيث ينتقل الفكر فيها من الحقيقة العامة إلى الحقائق الجزئية، ومن القانون العام إلى الحالة الخاصة، ومن الكلى إلى الجزئي، ومن المبادئ إلى النتائج، وهي بذلك إحدى طرق التفكير التي يسلكها العقل في الوصول من المعلوم إلى المجهول.

الطريقة القياسية تقوم على بدأ بالقواعد ثم استمرار إلى الأمثلة، هذه الطريقة أكثر الطرق في المدارس لتعليم القواعد النحوية. سوى ليسهل المدرس في فهم المادة للطلاب أن هذه الطريقة أقدم الطرق بالقواعد قبله إذاً يسهل الطلاب في صنع الجملة أمّا يتعلّق عن القاعدة. ولكن في هذه الطريقة كانت عيوباً كما يلي:

١. فهي تبعث في الطالب الميل إلى الحفظ.
٢. تعودده على المحاكاة العمياء.

٣. ينسى الطلبة هذه القواعد بعد حفظها.
٤. وتضعف فيه قوة الابتكار في الفكر والرأي، إن مفاجأة التلميذ بالحكم العام فقد يكون سببا في صعوبته.
٥. وقد تؤدي هذه الصعوبة إلى الخطأ في التطبيقي، إنها تتنافى مع قواعد التدريس والتعريف على الأمثلة والتطبيقات.
٦. إن هذا النوع من التفكير لا يضيف إلى المعرفة فهو لا يكشف شيئا جديدا، حيث إنه لا يبدأ من عدم معرفة ليصل إلى معرفة، ولا يبدأ من جزئيات ليصل إلى تعميمات أو قوانين، كما إنه لا يؤدي إلى زيادة المعرفة بل يجعلها تدور حول

نظرا من العيوب الطريقة القياسية، رأى الباحث أن الطريقة القياسية يحتاج إلى قوة الحفظ فينبغي للمدرس أن يكرر القواعد قبل أن يبدأ الدرس ويسئل إلى الطلاب عن الدرس الماضي.

رأى الباحث أن طريقة تعليم القواعد النحوية بمدرسة هاشم أشعري الثانوية الإسلامية الثانية قدس جيد، هذا يصور برغبة الطلاب في تعليم القواعد النحوية. طريقة التعليم من عوامل التربية المؤثرة في النجاح، والطريقة الجيدة و المطابقة عند المدرس يرغب في الطلاب بالمادة المتعلقة. هذا يسبب الطلاب أن ينجحوا في تعلمهم. ولذلك أن اختيار الطريقة عند المدرس يقرّر النجاح أو الفشل التعليم في التربية، إذ حسن في طريقته فأحسن تحصيله للطلاب في التعليم.

٢) تحليل البيانات عن فعالية استخدام كتاب تيسير قواعد اللغة العربية في الجداول عن تعليم القواعد النحوية

بمدرسة هاشم أشعري الثانوية الإسلامية الثانية قدس

من المقابلات التي يفعلها الباحث بالأستاذ محمود جُنَيْدِي توجَد أن تقوم فعالية استخدام كتاب تيسير قواعد اللغة العربية في الجداول عن تعليم القواعد النحوية بمدرسة هاشم أشعري الثانوية الإسلامية الثانية قدس لا يعتمد على النتيجة التحريرية فقط ولكنه يعتمد أيضا على قدرة الطلاب المعرفية والوجدانية والحركية في عملية التعليم.

أما قدرة المعرفة هي قدرة في ناحية العقلية. من القدرة المعرفية فهي المعارف وفهما وتطبيقية وتحليل وتقييم. ونظر الباحث أن قدرة الطلاب في الصف العاشر بمدرسة هاشم أشعري الثانوية الإسلامية الثانية قدس في ناحية المعرفة هي جيدة، يعرفها من معدلة النتيجة الآخرة فوق معايير اكتمال الحد الأدنى (KKM) هي ٧٠.

والثانية هي القدرة الوجدانية لها أهداف التي تتعلق تغير الحاسة وذوق ورغبة وموهبة. من القدرة وجدانية فهي أذكاء السلوك وأحسن الطبعات. ورأى الباحث أن قدرة الطلاب في الفصل العاشر بمدرسة هاشم أشعري الثانوية الإسلامية الثانية قدس في ناحية الوجدانية هي جيدا، هذا يعرف من أهداف القدرة الوجدانية كما يلي :

- إتصال متين بين المدرس والطلاب أو بين الطالب والطلاب الآخرين.
- يتعلم الطلاب في تعليم القواعد النحوية بكل سرور ولا إكراه فيه.

- يتعلم الطلاب بجهد واجتهاد ويشير استعدادهم في التعلم. إذ أن هذا الحال يتناسب مع النظرية السابقة.
- تعضد رغبة الطلاب ودافعيتهم في تعليم القواعد النحوية بنجاح تعليم القواعد النحوية في هذه المدرسة. كلما رفع رغبتهم فيجتهد ويهتم بدروسهم. سيكون لهم إنجاز جيد في الدراسة بالإجتهاد والإهتمام في التدريس. إذ أن دون الرغبة فليس لهم تركيز في التعلم حتي لا يستطيع أن يفهم درسهم تفههما جيدا. والثالثة هي القدرة الحركية لها أهداف تتعلق بقدرة المهارة. قدرة الحركية تتعلق أيضا بناحية المعرفية، تعرف القدرة الحركية من:
- الرؤية المباشرة والتقوم والسلوك في عملية التعليم.
- الاختبار لتقييم قدرة الطلاب والمهارة والموقف.
- نتائج الإختبار التي فوق قيمة المعدل ورأى الباحث أن قدرة الطلاب في الفصل العاشر بمدرسة هاشم أشعري الثانوية الإسلامية الثانية قدس في ناحية الحركية هي جيدة، يعرفه من نشط الطلاب في عملية التعليم والطلاب فعّالاً أن يسأل ويحجب في عملية التعليم.
- من البيانات السابقة يأخذ الباحث النتيجة أن تعليم القواعد النحوية باستخدام كتاب تيسير قواعد اللغة العربية في الجداول بنجاح، والدليل على ذلك لأن قدرة المعرفية والوجدانية والحركية في عملية التعليم تُناسب

بمناهج التدريس والنتيجة الآخرة من الاختبار فوق معايير
اكتمال الحد الأدنى (KKM).

٣) تحليل البيانات عن المؤيدة والعائقة عن تعليم القواعد النحوية باستخدام كتاب تيسير قواعد اللغة العربية في الجدول بمدرسة هاشم أشعري الثانوية الإسلامية الثانية قدس

رأى الباحث من البيانات السابقة أن هناك عوامل
مؤيدة وعوامل عائقة في ترقية مهارة القواعد لدي الطلاب
في الفصل العاشر مدرسة هاشم أشعري الثانوية الإسلامية
الثانية التابعة بجمعية هُضبة العلماء قدس ، أما العوامل المؤثرة
في ترقية مهارة القواعد هي العوامل النفسية والعوامل
الخارجية. العوامل النفسية تألف من المعلم والطلاب وأما
العوامل الخارجية تألف من البيئة والوسائل التعليمية.
والعوامل المؤيدة في ترقية مهارة التعبير الشفوي لدي
الطلاب في الفصل الثامن كما يلي:
أ. طريقة التدريس

يستعمل المدرس طريقة التدريس المناسب يعني
الطريقة القياسية الطريقة المطابقة ليست من أمر
سهلي للمدرس، وللمدرس أن يعرف كيفية تعلم
طلابه وكيفية خلفية رغبة طلابه، وأن يستعمل
الطريقة المطابقة في التعليم وللطلاب أن يرقى رغبة
تعلمه بالتعلم إجتهادا. أن الطريقة أهم للمدرس
سوى لترقية رغبة الطلاب، أن الطريقة يسهل
المدرس في إيصال المادة إلى الطلاب. ولذلك على
المدرس أن يختار الطريقة المطابقة في تعليمه ويبدئها
إذ يمكن أن ينجح غرض التربية في المدرسة.

ب. من المدرس

- المدرس هو متخرج من المعهد السلفي المتعمق القواعد النحوية والصرفية.
- يمكن المدرس على إيصال المادة بالطريقة المناسبة.
- يحفظ المدرس على القواعد النحوية والصرفية مثل الأجرومية والعمريطي والألفية.
- رأى الباحث أن المعلم له قدرة جيدة عندما عملية التعليمية، وأن المعلم الناجح لديه اهتمام بالإطلاع على ما استجد في طرق التدريس وفي مادته، وأن يكن على علاقة طيبة مع طلابه وزملائه ورؤسه.

ج. من الطلاب

- بعض الطلاب يسكنون في المعهد ويدرسون على كتب التراث وكتب النحوية وبذلك يستطيعون أن يؤيدوا القدرة على القواعد.
- وجود الحماسة في تعليم اللغة العربية خاصة في تعليم القواعد
- قلة عدد الطلاب في الفصل مما يسهل على المعلم في تطبيق طريقة تعليم القواعد.
- اهتمام الطلاب وإصغائهم على المادة الدراسية.
- رأى الباحث أن الطلاب يشعرون الممتعة في تعليم مهارة القواعد النحوية باستخدام كتاب تيسير قواعد اللغة العربية في الجداول ، وهذا يسبب الطلاب أن يفهموا المادة بالسهولة حتى يستطيعوا أن يتعمقوا مهارة القواعد النحوية.

د. من الوسائل التعليمية

● توفر الوسيلة المطلوبة المناسبة في تعليم القواعد

● توفر مصادر المواد التعليمية مثل الكتب

النحوية والمعاجم والمراجع والمصادر

رأى الباحث أن الوسائل التعليمية تساعد في

زيادة مشاركة الطلاب الإيجابية في اكتساب الخبرة

ويستطيع ليساعد الطلاب على اشتراك جميع

حواس في عملية التعليم.

هـ. من البيئة

وجود البيئة التعليمية الممتعة، حيث يشعر

فيها الطلاب بالراحة وتحفزهم على التعلم.

رأى الباحث أن البيئة التعليمية يدفع

الطلاب لوجود عملية التعليمية يسير بجيد، لأن

البيئة التعليمية الجيدة يمكن تشجيع العلاقة

الإيجابية بين الطلاب والمادة وتخلق علاقة قوية بين

المعلم والطلاب.

العوامل العائقة في تعليم القواعد لدي

الطلاب في الفصل العاشر كما يلي:

أ. طريقة التدريس

عدم يرتب مخطط عملية التدريس (RPP)

لا بد على المعلم أن يستعد الموضوعات أو الطريقة

التي تناسب لمهارة القواعد النحوية حتى يصير

التعليم ناجحا.

ب. من المدرس

● عدم الإعداد للتعليم

● تنقيص اهتمام المعلم إلى طلابه

ينبغي على المعلم أن يكون قادرا على
حافز وتحفيز طلابه حتى يشعر الطلاب
بالحماسة.

ج. من الطلاب

- عسر الطلاب في تحفيظ القواعد النحوية
ينبغي على المعلم يستعمل الطريقة المناسبة
في تحفيظ القواعد النحوية مثل الغناء على نظم
العمرطي لأن كثير الطلاب يحبون الغناء وابتداءً
الدرس بالنظم
- شعور بعض الطلاب بالملل والتردد إذا تعلم
القواعد

- عند بعض الطلاب أنّ النحو صعب،
وهذه الفكرة جعل الطلاب كسلانا للتعلم. ينبغي
على المعلم أن يعطي التشجيع والفهم إلى
الطلاب بأن اللغة العربية سهلة ويستعمل المعلم
الطريقة المتنوعة والوسائل التعليمية حتى لايشعور
بعض الطلاب بالملل في تعليم القواعد
- بعض الطلاب متخرج من المدرسة المتوسطة
الحكومية ليست فيها مادة النحو والصرف
لا بد على الطلاب المتخرج من المدرسة
الإبتدائية الحكومية أن يتعلموا يجد ونشاط
ويسألوا إلى الأصدقاء أو المدرس إذا لم يفهموا أو
لم يعرفوا قواعد النحو والصرف.

د. من الوسائل التعليمية

- عدم معمل اللغة العربية
 - عدم توفر شاشة عرض
- هذه الوسائل التعليمية غير موجودة في
المدرسة ولكن يستطيع أن يبدل بالوسائل الآخر

مثلا المدرس يحمل الحاسوب إلى الفصل
 ليستخدمه للتعلم
 ٥. من البيئة

- الضوضاء من البيئة التعليمية
- عدم المناخ الصفّي

الصف الذي يسوده مناخ ملام للحوار
 والمناقشة تطرح فيه أسئلة تختلف عن تلك التي
 تطرح في الصف يسوده الخوف، وتردد الطلاب
 في المشاركة الصفية، لأن من المشاكل الصفية
 التعليمية عدم المشاركة الصفية، والتي تشكل عائقا
 في استمرار التواصل بين المعلم والتلاميذ بالشكل
 السليم.