

## الباب الرابع

### عرض البيانات وتحليلها

أ. أحوال المعهد الزهراء المدرسة المتوسطة الاسلامية

الحكومية الاولى باطى بمتعدد اللغات

١. تاريخ نشأة المعهد الزهراء المدرسة المتوسطة

الاسلامية الحكومية الاولى باطى بمتعدد اللغات

في العصر الحالي للعولمة لتكون قادرة على التطور والتنافس في كل جانب من جوانب الحياة ، لا يتطلب فقط ميزة نسبية ولكن أيضا ميزة تنافسية. الميزة التنافسية هي قيمة يجب أن تكون موجودة. يمكن إنشاء هذه القيمة من الموارد البشرية التي لديها مستوى عال من المعرفة والمهارات على المستوى الدولي.

التعليم الإسلامي في إندونيسيا هو الطفل البيولوجي للبيزانتين وإرث الباداب الإسلامي وفي نفس الوقت أحد الأصول لتطوير التعليم الوطني. كإرث ، إنه تفويض تاريخي يجب الحفاظ عليه وتطويره

من قبل المسلمين من وقت لآخر. وبينما تنتشر أصول المدارس الدينية في مناطق مختلفة ، فإن ذلك يفتح الفرص للشعب الإندونيسي لتنظيمها وإدارتها وفقاً لقانون نظام التعليم الوطني رقم ٢٠ لعام ٢٠٠٣. كلا المنظورين ، كانت المدرسة دائماً أرضاً لإخلاص المسلمين وفي نفس الوقت جزءاً من نظام التعليم الوطني.

المدرسة في عصر العولمة هذه التي كتبها أكبر S. أحمد وهاستنغس دونان وعزيزي أن العولمة "تشير من حيث المبدأ إلى التطورات السريعة في الاتصالات والنقل وتكنولوجيا المعلومات التي يمكن أن تجلب أجزاء بعيدة من العالم يمكن الوصول إليها عن طريق إنه سهل. لذا فإن هذه العولمة تشكل تحدياً للمدارس ، وليست تهديداً ، إلا إذا كان ضبط النفس متعمداً بتجنب التفاعل والتواصل مع الآخرين ، لذلك من الضروري تحويل التعليم الذي يغير وجه التعليم وطابعه.

يعد تحويل تعليم المدرسة أمرًا ضروريًا إذا كنت ترغب حقًا في إعداد طلابك ليكونوا متدينين مع المخرجات والنتائج التي يتلقاها المجتمع وتكون قادرًا على حل / أن تكون حساسًا للمشكلات الفعلية التي تنشأ الشجاعة لإجراء هذه التغييرات لبناء جودة الموارد ، بسبب الأوقات المتغيرة سيتم تمييز الجبهة إغاطة المعرفة وإغاطة المعلومات.

المشاكل التي تواجهها هذه المدارس هي مدخلات المعلم والطالب التي لا تزال منخفضة ، وعدم تطابق في المهام التعليمية ، وعمليات التعلم مع مرافق التوعية المناسبة التي تؤدي إلى نتائج دون المستوى الأمثل ، والمخرجات والنتائج غير المرضية التي لا تزال بحاجة إلى ويجب محاربتها.

مع رقم القانون. ٢٠ عام ٢٠٠٣ بشأن نظام التعليم الوطني الذي بدأ بإصدار القانون رقم ١٩٩٩/٢٢ بشأن الحكم الذاتي الإقليمي ، يتطلب نموذج التعليم الجديد تغييرًا في نظام التعليم يكون

مركزياً نحو اللامركزية في التعليم. الحكم الذاتي الإقليمي يعني تفويض السلطة المركزية للمناطق للتعامل مع شؤونها الخاصة بما في ذلك قضية "التعليم"

في تنفيذ إصلاحات التعليم بالمدرسة ، يجب أن يكون هناك مجموعة متنوعة من القضايا الاستراتيجية على النحو التالي: أولاً تطبيق استقلالية التعليم واللامركزية. ثانياً ، تطبيق إدارة التعليم بالمدارس. ثالثاً ، التقيد الدوري بالمنهج لضمان تطبيق جودة التعليم. رابعاً ، المساواة والتوسع في التعليم بحيث يكون لكل مواطن الحق في الحصول على الخدمات التعليمية كجهد لتعليم حياة الأمة. خامساً ، تنفيذ التعليم المجتمعي. سادساً ، تنفيذ نظام إدارة الجودة. سابعاً ، إدارة الميزانية موجهة نحو مبادئ الكفاءة والفائدة. التطبيق الثامن لمركز تعلم الطالب.

لهذه السبب ، في إصلاح التعليم ، يجب أن يتمتع معلمو المدرسة بالالتزام الجيد ، ليس فقط بالكلمات الطيبة ، إلى جانب دور التعليم في حياة المجتمع أو

الأمة ، ليس فقط مجموعة متنوعة من الأنشطة بحجة المعرفة والمهارات ، ولكن أيضًا كقيم وأنشطة نقل ثقافي. . لذلك ، فإن استراتيجية التعليم ليست مجرد محاولة لرشوة الأشخاص الأذكى أو الأشخاص المهرة ، ولكن الأهم والأكثر أهمية هو كيفية معالجة تكوين الأشخاص الذين لديهم الكفاءة والذكاء الفكري والذكاء العاطفي والذكاء الروحي. بقلم شيخ الإسلام إمام الغزالي ، وهو شخصية بشرية لديها ثلاث ذكاءات في نفس الوقت تم صياغته في مفهوم إنسان كامل.

الجهود أو العمليات نحو تشكيل إنسان كامل ذات الصلة هي وجود نظام تعليمي شامل قادر على تحقيق إمكانات الذكاء والعاطفية والروحية في وقت واحد. إن النظام الذي يسمح بذلك ليس سوى النظام التعليمي للمدارس الداخلية الإسلامية.

استنادًا إلى تحليل أفكار الخبراء مقارنة بحقائق تنمية المجتمع كأثر التقدم التكنولوجي الذي يمكن أن يولد

جياً مصاباً بجنون العظمة ، يشعر سكان قرية بيكالونجان على وجه الخصوص والقرى المحيطة بمنطقة وينونغ الفرعية باق ريجنسي أنهم مضطرون عمومًا إلى إنشاء نظام تعليمي للمدارس الداخلية.

هي د. امي هانيك رؤس العام فتايات حي فاطمي هي مبتكر ومؤسس لديه التزام قوي بتحقيق مدرسة الزهرة الإسلامية الداخلية الموجهة بحيث يكون لسانتري منظور دولي وبراخلقل كريمة. زوجة هارير سوتارمو ليسانس.

بفضل النضال والعمل الدؤوب والتفكير دائماً في تحسين جودة خدمات التعليم الديني الإسلامي ، القادرة على تحقيق مدرسة الزهراء الداخلية التي تأسست في عام ٢٠٠٦. ٨٩

---

<sup>٨٩</sup> أساس على التوثيق في المعهد الزهراء ٢٠١٩-٢٠٢٠ في يوم

الخميس ١٩ أبريل ٢٠٢٠

## ٢. الموقع الجغرافي المعهد الزهراء المدرسة المتوسطة

الإسلامية الحكومية الأولى باطنى بمتعدد اللغات

تقع معهد الزهراء جغرافياً على بعد ١٧ كيلومتراً من مدينة فاطمي ، تحديداً في قرية بيكالونجان ، منطقة وينوع التي تقع في الطريق السريع فونجك واعي. تقع المعهد في موقع استراتيجي للغاية لأن المدرسة الداخلية تقع في وسط المستوطنة المجتمعية لقرية بيكالونجان و في الشمال هناك مستوطنة منازل قرية بيكالونجان وفي الغرب توجد قاعة قرية بيكالونجان ومنازل كثيفة السكان من سكان قرية بيكالونجان. مباني معهد الزهراء تقف بثبات إلى الشمال من الطريق السريع وينوع الي فونجك واعي. إن الوضع الذي يقع في وسط مستوطنة مجتمع بيكالونجان يجعل معهد الزهراء سهلة للغاية للسفر من قبل المجتمع وخاصة سكان قرية بيكالونجان

لمزيد من التفاصيل الموقع الجغرافي لمعهد الزهراء  
على النحو التالي:<sup>٩٠</sup>

الجانب الشمالي: تسوية مجتمع بيكالونجان

الجانب الجنوبي : موقع مدرسة المتوسطة الاسلامية

الحكومية الاولى باطى

الجانب الشرقي: تسوية مجتمع بيكالونجان

الجانب الغربي: قاعة القرية بيكالونجان

٣. صورة جانيّة المعهد الزهراء المدرسة المتوسطة

الاسلامية الحكومية الاولى باطى بمتعدد اللغات

لمحة عن معهد المدرسة المتوسطة الاسلامية

الحكومية الاولى باطى بمتعدد اللغات على النحو

التالي:<sup>٩١</sup>

١. الاسم : المدرسة المتوسطة الاسلامية

الحكومية الاولى باطى

---

<sup>٩٠</sup> أساس على التوثيق في المعهد الزهراء ٢٠١٩-٢٠٢٠ في يوم

الخميس ٩ ابريل ٢٠٢٠

<sup>٩١</sup> أساس على التوثيق في المعهد الزهراء ٢٠١٩-٢٠٢٠ في يوم الخميس

٩ ابريل ٢٠٢٠



٢. الاعتماد : الاعتماد أ
٣. الحالة : البلد
٤. العنوان : الطريق السريع وينوع الي  
 فونجك وعي بعد ٢  
 كيلومترًا, قرية بيكالونجان,  
 حي وينوع, المنطقة باطي,  
 جاوى الوصطى, الرمز  
 البريدي ٥٩١٨١
٥. مكتب القرية : وينوع
٦. المدينة : باطى
٧. البريد الإلكتروني : [mtsnwinong@gmail.com](mailto:mtsnwinong@gmail.com)

لمحة عن المعهد الزهراء المدرسة المتوسطة الاسلامية  
 الحكومية الاولى باطى بمتعدد اللغات هي كما يلي:

١. الاسم : المعهد الزهراء المدرسة  
 المتوسطة الاسلامية الحكومية  
 الاولى باطى

٢. العنوان : الطريق السريع وينوع الي  
 فونجك وعي بعد ٢  
 كيلومترًا, قرية بيكالونجان,  
 حي وينوع, المنطقة باطي,  
 جاوى الوصطى, الرمز  
 البريدي ٥٩١٨١

٣. مكتب القرية : وينوع

٤. المدينة : باطى

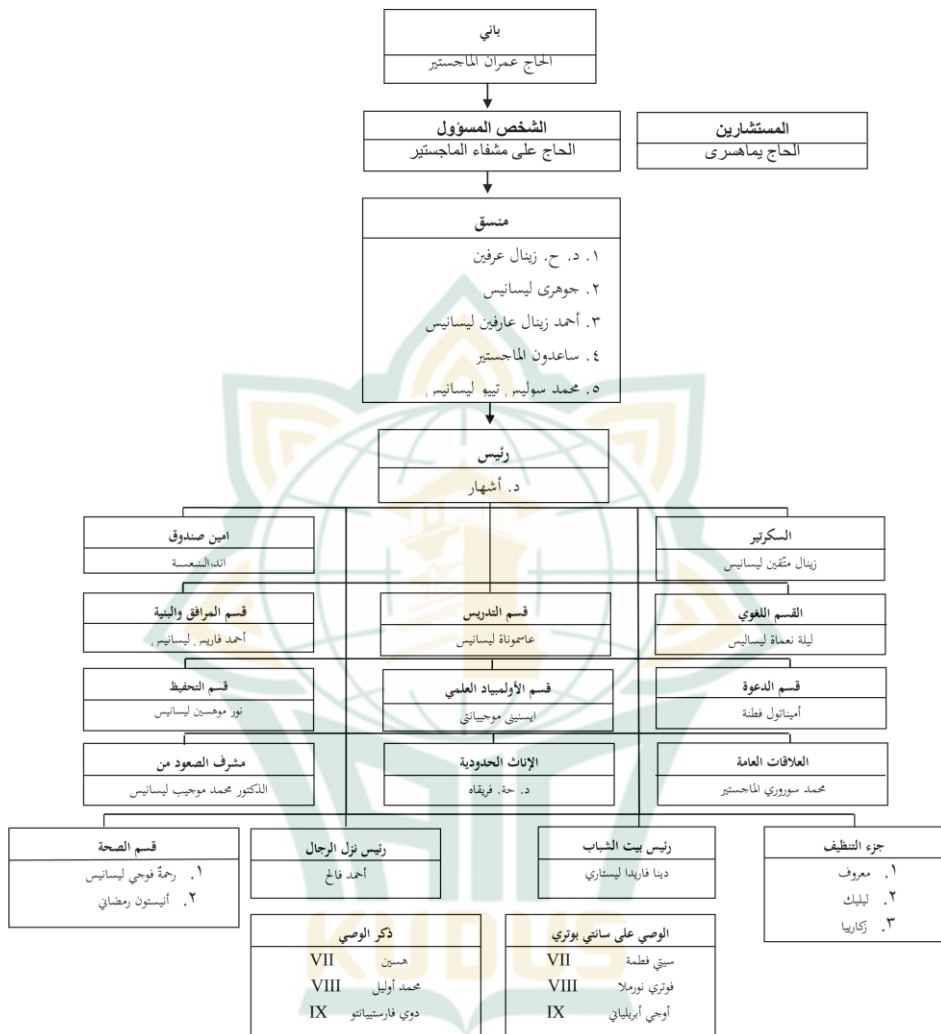
٤. أحوال المعلمين والطلاب والوسائل المعهد الزهراء  
 المدرسة المتوسطة الاسلامية الحكومية الاولى باطى  
 بمتعدد اللغات

لإدارة معهد الزهراء بحاجة إلى موارد بشرية مؤهلة  
 ومسؤولة عن تحقيق برنامج العمل بالإضافة إلى سلاسة  
 ووجود المدرسة الداخلية الإسلامية ، تم تشكيل هيكل  
 مجلس إدارة ٢٠١٩/٢٠٢٠ على النحو التالي:<sup>٩٢</sup>

---

<sup>٩٢</sup> أساس على التوثيق في المعهد الزهراء ٢٠١٩-٢٠٢٠ في يوم

الخميس ١٩ ابريل ٢٠٢٠



## ١. ظروف المعلم و الموظف معهد الزّهراء

تلعب عوامل المعلم دورًا مهمًا للغاية في إظهار الأهداف التعليمية. تعظيم تحقيق الأهداف التعليمية عندما يمكن تحقيقها عندما يدعمها منفعدي التعليم بما في ذلك المعلمين وغيرهم من الموظفين بحيث يمكن أن يستند تنفيذ أنشطة التدريس والتعلم على الكفاءة والمهنية.

علاوة على ذلك ، يمكن الاطلاع على حالة المعلمين والموظفين في المعهد الزّهراء المدرسة المتوسطة الاسلامية الحكومية الاولى باطى بمتعدد اللغات في ٢٠٢٠/٢٠١٩ في الملحق.

## ٢. ظروف الطلاب في المعهد الزّهراء

لكل طالب خصائصه الخاصة. يمكن أن تؤثر الشروط أو الشروط الموجودة في كل طالب على كيفية عملية تعلم الطالب. مع ظروف

المشاركين الذين يدعمون التعلم يمكن أن يتم  
 بشكل أفضل بالتأكيد ، على العكس من  
 الخصائص الضعيفة ، يمكن أن يكون عقبة في  
 عملية التعلم. عدد الطلاب في العام الدراسي  
 ٢٠٢٠/٢٠١٩ هو ٢٧٧ طالبًا. التفاصيل  
 كما يلي: ٩٣




---

<sup>٩٣</sup> أساس على التوثيق في المعهد الزهراء ٢٠١٩-٢٠٢٠ في يوم السبت

١٢ مارس ٢٠٢٠

رقم	غرفة الطلاب الذكور	
	غرفة	جملة
١	غرفة ١	١٢
٢	غرفة ٢	١٢
٣	غرفة ٣	١٢
٤	غرفة ٤	٨
٥	غرفة ٥	١٤
٦	غرفة ٦	١٠
٧	غرفة ٧	١٤
٨	غرفة ٨	١٤
٩	غرفة ٩	١٣
	جملة	١٠٩

رقم	غرفة الأميرة البنات	
	غرفة	جملة
١	غرفة ١	٦
٢	غرفة ٢	٦
٣	غرفة ٣	١٢
٤	غرفة ٤	١٢
٥	غرفة ٥	١٢
٦	غرفة ٦	١٤
٧	غرفة ٧	١٢
٨	غرفة ٨	١٤
٩	غرفة ٩	١٣
١٠	غرفة ١٠	١٢
١١	غرفة ١١	١٣
١٢	غرفة ١٢	١٤

١٣	غرفة ١٣	١٤
١٤	غرفة ١٤	١٤
جملة		١٦٨

١. بواسطة و البنية التحتية المعهد الزهراء المدرسة المتوسطة الاسلامية الحكومية الاولى باطى بمتعدد اللغات

المعهد الزهراء المدرسة المتوسطة الاسلامية الحكومية الاولى باطى بمتعدد اللغات لديها بالفعل مبنى وبنية تحتية ومرافق كافية. وذلك لأن أحد العوامل التي تدعم النجاح وتسهل تنفيذ أنشطة التعليم والتعلم. من خلال وظيفتها في عملية التعليم والتعلم ، تعمل البنية التحتية التعليمية بشكل غير مباشر. تشمل البنية التحتية التعليمية الأراضي والساحات والأسوار والنباتات والمباني / المباني المدرسية وشبكات الطرق والمياه والهواتف وغيرها من الأثاث. بينما تعمل المرافق التعليمية بشكل مباشر على عملية التعليم والتعلم ،



مثل أدوات التعلم والوسائل التعليمية ووسائل الإعلام التعليمية.

يوضح الجدول التالي المرافق والبنية التحتية المتوفرة في المعهد الزهراء المدرسة المتوسطة الاسلامية الحكومية الاولى باطى بمتعدد اللغات:<sup>٩٤</sup>

رقم	الطابق الأول مبنى الطالبات		
	اسم العنصر	جملة	الظروف
١	كرسي الضيف	٤	جيد
٢	طاولة خشبية	١	جيد
٣	مجلس الهيكل	١	جيد
٤	لوحة النظام	١	جيد
٥	الثلاجة	١	جيد
٦	نظام صوتي	١	جيد
٧	مضخم صوت	١	جيد
٨	مضخم التحكم	١	جيد

<sup>٩٤</sup> أساس على التوثيق في المعهد الزهراء ٢٠١٩-٢٠٢٠ في يوم الاثنين

٦ ابريل ٢٠٢٠

٩	المتحدث النشط	٣	جيد
١٠	نظام صوتي	٢	جيد
١١	رف الأحذية	٥	جيد
١٢	مجموعة الإسعافات الأولية	١	جيد
١٣	خزانة زجاجية	١	جيد
١٤	غرفة النوم	٤	جيد
١٥	مرتبة مرتبة	٢٥	جيد
١٦	دولاب خشب	٤٧	جيد
١٧	المروحة	٥	جيد
١٨	الحمام	٢٤	جيد

رقم	الطابق الثاني من مبنى الطالب		
	اسم العنصر	جملة	الظروف
١	لوحة جدول النشاط	١	جيد
٢	لوحة النظام	١	جيد
٣	طاولة خشبية	١	جيد
٤	مكتب الخدمة	١	جيد
٥	كرسي خشبي	٤	جيد
٦	كراسي خشبية طويلة	١	أضرار طفيفة
٧	رف الأحذية الخشبية	٥	جيد
٨	موزع	١	أضرار طفيفة
٩	مجموعة الإسعافات الأولية	١	تضررت بشدة
١٠	غرفة النوم	٥	جيد
١١	سرير بطابقين	١٢	جيد
١٢	دولاب خشب	٢٤	جيد
١٣	دولاب خشب	٣١	أضرار

			طفيفة
١٤	مروحة حائط	٥	جيد
١٥	مروحة حائط	٤	أضرار طفيفة
١٦	الحمام	٤	جيد

رقم	الطابق الأول مبنى الطلاب		
	اسم العنصر	جملة	الظروف
١	رف الأحذية الخشبية	٣	جيد
٢	طاولة خشبية	١	جيد
٣	كرسي خشبي	١	جيد
٤	خزانة متعددة الألواح	١	أضرار طفيفة
٥	لوحة النظام	١	جيد
٦	غرفة النوم	٤	جيد
٧	سرير بطاقتين	٢٢	جيد
٨	دولاب خشب	٤٠	جيد
٩	المروحة	٤	جيد
١٠	الحمام	٢٧	جيد

رقم	مبنى غرفة الطعام		
	اسم العنصر	جملة	الظروف
١	طاولة طعام خشبية	١٥	جيد
٢	كرسي خشبي	١٥	جيد
٣	موزع	٤	بشدة تضررت
٤	موزع	١	أضرار طفيفة
٥	الحوض	١٢	جيد
٦	مروحة حائط	٣	جيد

رقم	الوحدة الصحية		
	اسم العنصر	جملة	الظروف
١	سرير خشبي	٢	جيد
٢	كرسي خشبي	١	جيد
٣	طاولة خشبية	١	جيد
٤	خزانة متعددة الألواح	١	جيد
٥	مرتبة إسفنجية	١	جيد
٦	مجموعة	١	جيد

	الإسعافات الأولية		
٧	مكيف هواء	١	جيد
٨	مجلس التنظيم	١	جيد

## ٥. رؤية و رسالت المعهد الزهراء المدرسة المتوسطة

الاسلامية الحكومية الاولى باطى بمتعدد اللغات

تتمثل رؤية و رسالت المعهد الزهراء المدرسة

المتوسطة الاسلامية الحكومية الاولى باطى بمتعدد

اللغات فيما يلي:<sup>٩٥</sup>

١. رؤية:

" أن تكون شخصًا لديه توازن روحاني ، فكري ،

وأخلاق كريمة نحو جيل يلتزم رحمان ليلا ميم فيه

بشدة لصالح الأمة القائمة على الإخلاص لله

تعالى".

٢. رسالت:

<sup>٩٥</sup> أساس على التوثيق في المعهد الزهراء ٢٠١٩-٢٠٢٠ في يوم

الخميس ٩ ابريل ٢٠٢٠

١) تحقيق التربية الإسلامية القائمة على الروحانية والفكرية وأخلاق الكريمة بنظام يوم كامل نحو جيل رحمة للعالمين.

٢) تطوير برامج العمل القائمة على الإدارة المهنية الإسلامية لخلق جو مستقل ومنضبط ونظيف ومنظم وآمن وسلمي.

٣) تطوير نظام التعود على اللغة بمنظور عالمي.

٤) تنمية الإمكانيات الإسلامية والإبداع والفن والثقافة.

مع رؤية ورسالة المعهد الزهراء المدرسة المتوسطة الإسلامية الحكومية الأولى باطى بمتعدد اللغات أعلاها ، من المتوقع أن تكون المعهد الزهراء المدرسة المتوسطة الإسلامية الحكومية الأولى باطى بمتعدد اللغات قادرة على إنتاج جيل من الجودة العالية والنبيلة والنبيلة. تمكنت المعهد الزهراء المدرسة المتوسطة الإسلامية الحكومية الأولى باطى بمتعدد اللغات من مطابقة المدارس الأخرى من

حيث المباني والوحدات الصحية وما إلى ذلك. وهكذا جعلت من المعهد الزهراء المدرسة المتوسطة الاسلامية الحكومية الاولى باطى بمتعدد اللغات بمثابة بومدول الذي يطبع أجيالاً من آمال الوطن والأمة والدين.

### ب. عرض البيانات

١. مفهوم طريقة المحادثة لتحسين مهارات التحدث لدى الطلاب المطبقة في معهد الزهراء المدرسة المتوسطة الاسلامية الحكومية الاولى باطى بمتعدد اللغات

كشفت نتائج المقابلة المتعلقة بمفهوم منهج المحادثة المطبق في معهد الزهراء مع الأستاذ أشهار كرئيس لمعهد الزهراء المدرسة المتوسطة الاسلامية الحكومية الاولى باطى. قال الأستاذ أشهار, توفر العديد من المدارس أو الأكواخ قدرة إضافية على التحدث باللغة الطلابية ، أحدها عن طريق عقد المحادثة. نأخذ أمثلة مثل كوخ كونتور كمرجع لنا في عقد هذا النشاط



المحادثة. تطبيق اللغة هناك جيد جدا ، مطلوب من الطلاب التحدث باللغة العربية أو الإنجليزية. لذلك ، نريد أيضاً أن يتم تبادل تطبيق اللغة هنا ، حتى يتمكن الطلاب من التحدث استعداداً للمستوى التالي.<sup>٩٦</sup>

نتائج المقابلة مع الأستاذ أحمد فالخ كمدرسة في المعهد الزهراء ميننجنج مفهوم أسلوب المحادثة المنعقدة بالمعهد الزهراء. قال الأستاذ أحمد فالخ, لدينا أيضا برنامج محادثة لطلاب ، ينفذ مرة واحدة في الأسبوع. ونقدم المفردات التي سيعالجونها بلغتهم الخاصة ، كعاصمة للمحادثات في برنامج محادثة ، ولدنا أيضاً أدلة محادثة مأخوذة من عدة مصادر ، بعضها من الإنترنت وبعضها من كونتور ، لا يزال يمكن القول في مرحلة تطوير طريقة محادثة في تعلم اللغة ، نطبق لغتين كلغة يومية لطلاب ، وهما اللغة الإنجليزية في الأسبوعين الأولين والعربية في الأسبوعين التاليين. لذا ،

---

<sup>٩٦</sup> مقابلة مع الأستاذ أشهار, رئيس المعهد الزهراء المدرسة المتوسطة

الاسلامية الحكومية الاولى باطى في التاريخ ١١ مارس ٢٠٢٠

لدينا برنامج المحادثة لتحسين قدرة الطلاب على التواصل باللغة العربية.<sup>٩٧</sup>

كما ذكر الأستاذ أحمد فالخ ، فيما يتعلق ببرنامج المحادثة في معهد الزهراء ، التحضير لشراء برنامج المحادثة الذي كشف عنه. قال الأستاذ أحمد فالخ، نحاول مساعدة الطلاب من خلال تطبيق بعض المفردات في أماكن معينة إذا كانت استراتيجية ، ومن المؤمل أنه عندما يكون الطلاب هناك ، يمكنهم ممارسة ذلك على الفور. على سبيل المثال ، يوجد في الحمام مفردات ملحقة بالجسم.<sup>٩٨</sup>

علاوة على ذلك ، فيما يتعلق ببرنامج المحادثة الذي تم تنفيذه في المعهد الزهراء أيلوك فيلا نظيفا كطالبة في مدرسة الإعداد. قالت تستفيد أنشطة المحادثة كثيرا لأنها يمكن أن تحسن القدرة على التحدث

---

<sup>٩٧</sup> مقابلة مع الأستاذ أحمد فالخ، الأستاذ المعهد الزهراء المدرسة

المتوسطة الاسلامية الحكومية الاولى باطى في التاريخ ١٢ مارس ٢٠٢٠

<sup>٩٨</sup> مقابلة مع الأستاذ أحمد فالخ، الأستاذ المعهد الزهراء المدرسة المتوسطة

الاسلامية الحكومية الاولى باطى في التاريخ ١٢ مارس ٢٠٢٠

باللغة العربية. نعم، هناك تغيير في داخلي ، لقد تحسنت مهاراتي في اللغة العربية وأريد أن أحاول التواصل مع العرب.<sup>٩٩</sup>

وقال محمد زكا فريد موتسلا الطلاب المعهد الزهراء حول برنامج المحادثة المنعقد في المعهد الزهراء. قال محمد زكا فريد موتسلا أنا أؤيد هذا البرنامج بشدة ، لأنه قبل الانضمام إلى برنامج المحادثة لم أتمكن من التحدث باللغة العربية على الرغم من أنها صغيرة ، وهو ما أشعر به بعد الانضمام إلى محادثة مما لم أتمكن.<sup>١٠٠</sup>

وقالت إن الهدف الذي يجب أن تحققه السيدة أوجي أبريليا ويدا دينيعة كمدسة في المعهد الزهراء للطلاب و الطالبات. قالت أوجي أبريليا ويدا دينيعة، هدفنا هو أن نكون قادرين على مساعدتهم في

---

<sup>٩٩</sup> مقابلة مع أيلوك فيلا نظيفا، الطالبة المعهد الزهراء المدرسة المتوسطة

الاسلامية الحكومية الاولى باطى في التاريخ ١١ مارس ٢٠٢٠

<sup>١٠٠</sup> مقابلة مع محمد زكا فريد موتسلا، الطلاب المعهد الزهراء المدرسة

المتوسطة الاسلامية الحكومية الاولى باطى في التاريخ ١١ مارس ٢٠٢٠

دروسهم الصباحية ، بحيث تهدف المفردات الليلية التي نقدمها لتلك الليلة إلى المساعدة في دروس الصباح. قدرته جيدة ، لأنها اهتمامات الطلاب الخاصة أيضًا ، على الرغم من أنهم يشعرون بصعوبات في التحدث باللغة العربية.<sup>١٠١</sup>

تحلل الباحثة أن المدرس قام بنشاطات عملية التعلم من خلال طريقة المحدثه بشكل جيد ومخطط لها. عند التحليل بناءً على مبادئ فهم التعلم المتعلق بالواقع أو ما يسمى بالكلية ، تمكن المعلمون من استكشاف موضوع اللغة العربية من خلال عدم ترك تعلم اللغة العربية في الصباح ، لذلك هناك تزامن بين التعلم في المدرسة الداخلية والمدرسة الصباحية ، ذكر تودارو وسميث أن التعليم يلعب دورًا مفتاح تشكيل قدرة الإنسان على استيعاب التكنولوجيا الحديثة ، وتطوير القدرة على خلق نمو وتنمية مستدامين. يمكن

---

<sup>١٠١</sup> مقابلة مع أوجي أبريليا وبيديادينيراة، الأستاذة المعهد الزهراء المدرسة

المتوسطة الاسلامية الحكومية الاولى باطى في التاريخ ١١ مارس ٢٠٢٠

استخدام التعليم للوصول إلى حياة مرضية وقيمة. مع التعليم ، سيتم تشكيل قدرة بشرية أوسع نطاقا والتي هي في صميم معنى التنمية.

وبالتالي نتائج بيانات البحث حول مفهوم أسلوب المحادثة لتحسين القدرة على التحدث لدى الطلاب المطبقة في معهد الزهراء المدرسة المتوسطة الاسلامية الحكومية الاولى باطى بمتعدد اللغات. هذا هو معرفة الغرض من طريقة المحادثة كواحد من برامج تحسين اللغة العربية في بيئة المدرسة المعجزة ، يأمل المشرفون أنه من خلال عقد هذه الطريقة يمكن للطلاب الحصول على أحكام باللغة العربية للمستوى التالي.

٢. تطبيق الطريقة المحادثة التي نفذت في معهد الزهراء المدرسة المتوسطة الاسلامية الحكومية

### الاولى باطى بمتعدد اللغات

لدى معهد الزهراء مجموعة متنوعة من برامج الدعم لتحسين قدرات الطلاب ، ويمكن رؤيتها من الجوانب العامة أو رؤيتها من عالم الدين ، وأبرزها هو برنامج

التحفيز كبرنامجهم الرئيسي ، ويطلب من الطلاب حفظ القرآن الكريم ولكن لا يتم إعطاؤه والهدف هو دفن ٣٠ جزءًا ، ولا يُعطى لها سوى حد لكل مستوى. على الرغم من أن برنامج التحفيز هو برنامج متفوق ، إلا أنه لا يزال يوفر قدرات أخرى في مجال اللغة ، مع ابتكارات مختلفة يطبقونها لتحسين المهارات اللغوية للطلاب. وكما قال رئيس معهد الزهراء المدرسة المتوسطة الاسلامية الحكومية الاولى باطى بمتعدد اللغات ، فهو السيد أشهر. قال سيد أشهر، الأنشطة التي ننفذها في هذه المعهد هي ،خطبة ،تحفيز ،مفردت ، وأنشطة أخرى ، على الرغم من أنه يتعين عليهم أيضًا فهمها وتطبيقها ، إلا أنها قد تكون أساسها لتوفيرها لمستوى أعلى.<sup>١٠٢</sup>

في هذه الأثناء ، وفقا لاستاد أحمد فالخ كرجل معهد الزهراء ، يتم تنفيذ طريقة زهرة محادثة مرة واحدة

---

<sup>١٠٢</sup> مقابلة مع الأستاذ أشهر، رئيس المعهد الزهراء المدرسة المتوسطة

الاسلامية الحكومية الاولى باطى في التاريخ ١١ مارس ٢٠٢٠

في الأسبوع ، وفقاً لأسبوع اللغة. لذا ، في غضون أسبوعين ، أخذ تطبيق اللغة اليومية في مدرسة الزهراء الداخلية يتناوب. قال الأستاذ أحمد فالخ, لدينا أيضا برنامج محادثة للطلاب ، ينفذ مرة واحدة في الأسبوع. ونقدم المفردات التي سيعالجونها بلغتهم الخاصة ، كعاصمة للمحادثات في برنامج المحادثة ، ولدينا أيضاً كتيبات محادثة مأخوذة من عدة مصادر ، بعضها من الإنترنت والبعض الآخر من كونتور ، في تعلم اللغة لدينا تطبيق لغتين لتصبح اللغة اليومية للطلاب ، وهما اللغة الإنجليزية في الأسبوعين الأولين والعربية في الأسبوعين المقبلين ، من حيث التطبيق لا يزال هناك الكثير من المساواة ، لا أحد يهيمن. نعم ، نحن نعتبره جيداً أيضاً. ١٠٣

نفس ما قاله الأستاذ أحمد فالخ ، كان السيد محمد أوليل الباب كما يتم تنفيذ طريقة المحادثة في معهد

---

<sup>١٠٣</sup> مقابلة مع الأستاذ أحمد فالخ, الأستاذ المعهد الزهراء المدرسة المتوسطة

الاسلامية الحكومية الاولى باطى في التاريخ ١٢ مارس ٢٠٢٠

الزّهاء , كل ليلة جمعة يوم السبت في فترة مرة واحدة في الأسبوع. قال الأستاذ محمد أوليل الباب , من حيث المحادثة ، عندما كان وقت علواء مفردة كان هناك جلسة حيث تحدثوا مع بعضهم البعض باللغة العربية ، كانت ليلة الجمعة. بطريقة ، يحفظون من كتاب المحدثه ثم يمارسونها مباشرة مع زملائهم الأصدقاء ، لذلك يتم إقران النموذج مع شريك.<sup>١٠٤</sup>

أوضح الأستاذ أحمد فالخ ، بصفته مدرسة أستاذز للتعليم الداخلي الزهاء ، أن طريقة المحدثه يتم تنفيذها عن طريق المجموعات ، فكل طلاب يبحث عن شركائه ، ثم يُطلب منهم التحدث باللغة العربية من المفردات التي تم إعطاؤها أو اشتقاقها أيضاً من الكتب المرجعية. قال الأستاذ أحمد فالخ , سيتم تحويل الأطفال إلى مجموعتين ، وبعد ذلك يعبر الأطفال عن محادثتهم مع شركائهم ، ويمكنهم مناقشة ما هو أهم

---

<sup>١٠٤</sup> مقابلة مع الأستاذ محمد أوليل الباب , الأستاذ المعهد الزّهاء المدرسة

المتوسطة الاسلامية الحكومية الاولى باطى في التاريخ ١١ مارس ٢٠٢٠



يستخدمون اللغة العربية وكمفردات مرجعية قدمناها. ونقدم أيضاً مفردات للأنشطة اليومية ، حتى يتمكنوا من ممارسة اللغة الواقعية التي أعطيت للأنشطة اليومية على الفور.<sup>١٠٥</sup>

للتقنية الخاصة التي قام بها السيد أحمد فالح كمعلومات داعمة عن اللغة العربية ، أعطى رقع المفردات العربية في الأماكن التي غالباً ما يشغلها الطلاب. قال الأستاذ أحمد فالح, نحاول مساعدة الطلاب من خلال تطبيق بعض المفردات في أماكن معينة إذا كانت استراتيجية ، ومن المؤمل أنه عندما يكون الطلاب يمكنهم ممارسة ذلك على الفور. على سبيل المثال ، يوجد في الحمام مفردات ملحقه بالجسم.<sup>١٠٦</sup>

---

<sup>١٠٥</sup> مقابلة مع الأستاذ أحمد فالح, الأستاذ المعهد الزّهراء المدرسة المتوسطة

الاسلامية الحكومية الاولى باطى في التاريخ ١٢ مارس ٢٠٢٠

<sup>١٠٦</sup> مقابلة مع الأستاذ أحمد فالح, الأستاذ المعهد الزّهراء المدرسة المتوسطة

الاسلامية الحكومية الاولى باطى في التاريخ ١٢ مارس ٢٠٢٠

الهدف الذي وضعه السيد أحمد فالخ لتطبيق طريقة المحادثة عندما يبدأ الطلاب في التحدث باللغة العربية أصلهم السليبي يمكن أن يعزز قدرتهم على أن يصبحوا أكثر نشاطاً. قال الأستاذ أحمد فالخ, بالتأكيد ما نأمله من أول الطلاب هو أنهم قادرون على تطبيق التواصل باللغة العربية بشكل صحيح وصارح ، والثاني مع توفير اللغة ، الطلاب قادر على تلقي المعلومات ، التي هي سلبية من النشاط. لذلك عندما يرى الطلاب الكتابة يمكن للطلاب فهمها والتعبير عنها. بحيث يمكن الحصول على قدرة الطلاب.<sup>١٠٧</sup>

حسبه يمكن القول أن تطبيق المحادثة على الطلاب فعالا ، لأنه يساعد الطلاب بشكل غير مباشر على فهم دروس الصباح. بمعنى أن المواد العربية في المعهد الزهراء معادلة لدروس اللغة العربية في المدرسة. يمكن أن نجد أن تطبيق المحادثة فعال جدا ، لأننا نجتمع مع

---

<sup>١٠٧</sup> مقابلة مع الأستاذ أحمد فالخ, الأستاذ المعهد الزهراء المدرسة المتوسطة

الاسلامية الحكومية الاولى باطى في التاريخ ١٢ مارس ٢٠٢٠

الدروس الصباحية ، نأخذ مواد الاتصال من الدروس الصباحية. لذلك يتم أخذ بعض مفرداتنا من دروس الصباح ، والطلاب قادرون على أخذ دروس وممارسة الحياة اليومية.<sup>١٠٨</sup>

تشعر أماليا دوي ليستاري هي الطالبة في معهد الزهراء ، التي تشعر أن أسلوب المحادثة قد حسن مهارات اللغة العربية. لأنها لديه مباشرة لوازم جيدة للغة العربية, جيد جدًا مع عقد هذه المحادثة ، لأنها يمكن تعليم الطلاب والطالبة تطبيق اللغة العربية في كل يوم. لأنه بعد المشاركة في هذه الأنشطة يمكنني العثور على مفردات ومحادثات وكلمات عربية لم أكن أعرفها من قبل وأعرف أيضًا كيفية نطق اللغة العربية بشكل صحيح.<sup>١٠٩</sup>

---

<sup>١٠٨</sup> مقابلة مع الأستاذ أحمد فالح, الأستاذ المعهد الزهراء المدرسة المتوسطة

الاسلامية الحكومية الاولى باطى في التاريخ ١٢ مارس ٢٠٢٠

<sup>١٠٩</sup> مقابلة مع أماليا دوي ليستاري, الطالبة المعهد الزهراء المدرسة

المتوسطة الاسلامية الحكومية الاولى باطى في التاريخ ١١ مارس ٢٠٢٠

تمشيا مع ما قالتها ، أيلوك فيلا نظيفا تشعر بالسعادة لأن مهاراتها في اللغة العربية يتم شحذها في المعهد الزهراء لاختبار مهاراتها في اللغة العربية التي تريد التواصل معها مباشرة مع العرب. ما أشعر بها صعب ولكنه مثير ، لأنها يمكن أن يتعلم عن شحر الناهو وكذلك مفراته. ربما في المستقبل يمكن لمعهد الزهراء جلب الأشخاص العرب مباشرة ، ويمكننا التحدث بشكل تبادلي باستخدام اللغة العربية.<sup>١١٠</sup>

وبالتالي فإن تطبيق طريقة تالمحادثة في معهد الزهراء المدرسة المتوسطة الاسلامية الحكومية الاولى باطى بمتعدد اللغات لتحسين القدرة على التحدث باللغة العربية للطلاب ، أن تطبيق طريقة المحادثة لتحسين القدرة على التحدث بلغة الطلاب هو أمر مفيد للغاية لأنها مع اتباع هذه الأساليب ، يعتاد الطلاب على اللغة العربية. ويرتبط هذا بدعم من مختلف الأطراف ،

---

<sup>١١٠</sup> مقابلة مع أيلوك فيلا نظيفا, الطالبة المعهد الزهراء المدرسة المتوسطة

الاسلامية الحكومية الاولى باطى في التاريخ ١١ مارس ٢٠٢٠

وخاصة مديري المدارس الداخلية الذين يساعدون حتى يتمكنوا من زيادة حماس الطلاب لتعلم اللغات وتحقيق الأهداف التعليمية على النحو الأمثل.

٣. المساعد و الساقط طريقة المحدثه لإستعاب

مهارة الكلام لدى الطلاب في معهد الزهراء

مدرسة المتوسطة الاسلامية الحكومية الاولى

باطى بمتعدد اللغات

في طريقة أو نموذج التعلم ، يعمل كل شيء بسلاسة دون أي عوامل تثبيط. هذا يعدل الوضع والظروف في الميدان. لذا فإن العوامل الداعمة والعوامل المثبطة طبيعية.

السيد أشهر كرئيس للصعود. العوامل الداعمة التي تؤثر على تطبيق طريقة المحادثة لتحسين القدرة على التحدث باللغة العربية, الأول لأن لدينا مقدمور غاية يتماشون مع هذه الكفاءة ، وهم أصدقاء من

كوتور. إلى جانب آخر ، لدينا أيضًا الطلاب يجيدون التعبير عن الآراء واللغات ، والأهم لديهم رغبتهم.<sup>١١١</sup>

وقال الأستاذ أحمد فالح إن دعم مديري المعهد الزهراء والأصدقاء كان أهم شيء يحتاجه الطلاب عندما كانوا في المعهد الزهراء. قال الأستاذ أحمد فالح، أولاً ، هناك أصدقاء يذكروهم دائماً. ثانيًا ، عند رؤيته وفقًا لذلك ، هناك مفردات مكتوبة أو كتابات أخرى يمكن للطلاب فهمها وتحليلها ، والتي هي بعد ذلك دعم مقدمي الرعاية الذين يذكروهم ويوجهونهم دائماً.<sup>١١٢</sup>

بناء على مقابلة مع الأستاذ محمد أوليل الباب كأستاذ في المعهد الزهراء، قال أن العامل الداعم في عملية تعلم اللغة هو من خلال إعطاء وقت خاص لدراسة اللغة التي ذكرها. قال الأستاذ محمد أوليل

---

<sup>١١١</sup> مقابلة مع الأستاذ أشهر، رئيس المعهد الزهراء المدرسة المتوسطة

الاسلامية الحكومية الاولى باطى في التاريخ ١١ مارس ٢٠٢٠

<sup>١١٢</sup> مقابلة مع الأستاذ أحمد فالح، الأستاذ المعهد الزهراء المدرسة

المتوسطة الاسلامية الحكومية الاولى باطى في التاريخ ١٢ مارس ٢٠٢٠

الباب, أولاً بوقت خاص لهم ليقوموا بالمحادثة ، وهناك عقاب على أولئك الذين يجعلونهم لن يفعلوا ذلك مرة أخرى ، و هناك خطاب عربي.و هناك من خلال الغناء باللغة العربية أيضاً ، يأتي الغناء من لغة إندونيسيا الموصى بها ، في رأينا يمكن أن تكون المحادثة أكثر بنسبة ٦٠ في المائة لتحسين قدرات الطلاب ، لأولئك الذين يقومون بذلك بشكل جيد وصحيح ، لأنه في المحادثة نفسها يمكن أن يشحذ الشجاعة ، وشحذ الذهن ، وكذلك إضافة نظرة ثاقبة في فهم الطلاب للمفردات العربية.<sup>١١٣</sup>

ثم الباحث يعطي سؤالاً مع أيلوك فيلا نظيفا كطالبة في المعهد الأزهراء. الفاضل هي أننا نستطيع التحدث باللغة العربية ، لأنه كل يوم يجب الينا التكالم بللغة، يُطلب منا دائماً التحدث بالعربية والإنجليزية ،

---

<sup>١١٣</sup> مقابلة مع الأستاذ محمد أوليل الباب, الأستاذ المعهد الزهراء المدرسة

المتوسطة الاسلامية الحكومية الاولى باطى في التاريخ ١١ مارس ٢٠٢٠

كما تشرفنا الإدارة دائماً عندما لا نتواصل مع اللغات التي تنطبق في بيئة المعهد.<sup>١١٤</sup>

قال محمد زكا فريد موتسلا من طلاب معهد أهراء عن دعم تطبيق الطريقة المحادثة. الكثير من تحفيظ المفردات العربية ، لذلك بدأنا في التعود ، وكذلك الكتب التي أصبحت مرجعنا. لذلك سهّلنا تعلم اللغة العربية.<sup>١١٥</sup>

بالإضافة إلى العديد من العوامل الداعمة التي تؤثر على تطبيق طريقة المحادثة لتحسين قدرة الطلاب على التحدث باللغة العربية ، وجد الباحث أيضاً العديد من العوامل أو العوائق المثبطة التي تؤثر على تطبيق طريقة المحادثة لتحسين القدرة على التحدث باللغة العربية بلغة الطلاب. وكشف السيد أشهر. قال السد أشهر، نظراً لضيق الوقت ، فإن الاحتياجات

---

<sup>١١٤</sup> مقابلة مع أيلوك فيلا نظيفاً، الطلبة المعهد الزهراء المدرسة المتوسطة

الاسلامية الحكومية الاولى باطى في التاريخ ١١ مارس ٢٠٢٠

<sup>١١٥</sup> مقابلة مع محمد زكا فريد موتسلا، الطلاب المعهد الزهراء المدرسة

المتوسطة الاسلامية الحكومية الاولى باطى في التاريخ ١١ مارس ٢٠٢٠



الأساسية للطلاب هي اللعب والرياضة والروحانية والأنشطة المنزلية الأخرى. حاول العد من الصباح الذي عولجوا فيه في المدرسة التحفيزية حتى فترة ما بعد الظهر ، ثم ادرس بالإضافة إلى ذلك ، استراحة قصيرة بعد صلاة العشاء التي يلعبونها. بعد اقتراب المغرب من الحجاج ، التحفيز ، بعد المساء ، استمر المفردون على الفور في الدراسة معًا حتى الساعة العاشرة ، وبعد ذلك كان لديهم القليل من الوقت للراحة. ثم نم من بعض الديناميكيات التي مررنا بها لأنه ليس لجميع الطلاب نفس الاهتمامات. وتصبح مشكلتنا. الشيء الأكثر أهمية هو أننا نقدم أحكامًا للطلاب. علاوة على ذلك ، فإن التحدث هو أهم شيء لتوفيره. وما أصبح مشكلتنا مرة أخرى هو أن العديد من الأنشطة تعتمد علينا وعلى الطلاب مثل الأحداث الرياضية أو العلمية وما إلى ذلك ، نأخذها من الصعود إلى الطلاب لأنهم هم الذين نقدمهم ، لذلك يعد هذا أيضًا عاملاً مثيرًا في تطور اللغة ، وهذا التي علينا

إصلاحها. في الواقع ، من الماضي عندما كان هناك حدث ، لم نرفض أبدًا ، لأنه في الواقع يجب أن نكون موجودين.<sup>١١٦</sup>

نتائج مقابلة الباحثين مع الأستاذ أحمد فالح كما عبر عنها رجل دين معهد أزهراء على النحو التالي. ما زلنا نفتقر إلى التعود على الطلاب ، وفتقر أيضًا إلى الوسائل التعليمية لدعم قدرات الطلاب.<sup>١١٧</sup>

كما أجرى الباحث مقابلة مع الأستاذ محمد أوليل الباب من معهد الزهراء. قال الأستاذ محمد أوليل الباب، إحدى من العوائق أمامهم ، لم يتمكنوا من إدراك أهمية التحدث باللغة العربية بشكل جيد وصحيح ، والثاني هو نقص التصور أو وسائل الإعلام

---

<sup>١١٦</sup> مقابلة مع الأستاذ أشهر، رئيس المعهد الزهراء المدرسة المتوسطة

الاسلامية الحكومية الاولى باطى في التاريخ ١١ مارس ٢٠٢٠

<sup>١١٧</sup> مقابلة مع الأستاذ أحمد فالح، الأستاذ المعهد الزهراء المدرسة

المتوسطة الاسلامية الحكومية الاولى باطى في التاريخ ١٢ مارس ٢٠٢٠

التي تدعم اللغة العربية ، لأنه هنا لا ينبغي ربطها بالجدار.<sup>١١٨</sup>

كما قال احد من الطلابة المجاورين بالتسليم نيابة عن أيلوك فيلا نظيفا حول عامل العقبة. إذا كان العيب هو عدم التفاعل المباشر مع المصادر المختصة ، على سبيل المثال العربي.<sup>١١٩</sup>

كما نقلت أماليا دوي ليستاري حول العقبات التي تعترض عملية تطبيق طريقة المحادثة لتحسين قدرة الطلاب على التحدث العربية, ضعفه هو قلة الوعي بتطبيق المحادثة العربية في المنزل.<sup>١٢٠</sup>

---

<sup>١١٨</sup> مقابلة مع الأستاذ محمد أوليل الباب, الأستاذ المعهد الزهراء المدرسة

المتوسطة الاسلامية الحكومية الاولى باطى في التاريخ ١١ مارس ٢٠٢٠

<sup>١١٩</sup> مقابلة مع أيلوك فيلا نظيفا, الطلابة المعهد الزهراء المدرسة المتوسطة

الاسلامية الحكومية الاولى باطى في التاريخ ١١ مارس ٢٠٢٠

<sup>١٢٠</sup> مقابلة مع أماليا دوي ليستاري, الطلابة المعهد الزهراء المدرسة

المتوسطة الاسلامية الحكومية الاولى باطى في التاريخ ١١ مارس ٢٠٢٠

وقال محمد زكا فريد موتسلا كطالب في معهد  
الزّهراء, ضعف تطبيق منهج المحاضرة هو عدم تطبيق  
اللغة العربية في الحياة اليومية.<sup>١٢١</sup>

هذه بعض الأشياء التي تعيق تطبيق طريقة المحادثة  
لتحسين قدرة الطلاب على التحدث باللغة العربية.  
ويجب مراقبة هذه الأشياء وتقليلها للمعلمين أو  
الإداريين في تطبيق هذه الطريقة ، بحيث تستمر عملية  
التعلم وفقاً لأهداف التعلم وتظل مستمرة.

### ج. تحليل عرض البيانات

١. مفهوم طريقة المحادثة لتحسين مهارات التحدث  
لدى الطلاب المطبقة في معهد الزّهراء المدرسة  
المتوسطة الاسلامية الحكومية الاولى باطى بمتعدد  
اللغات

---

<sup>١٢١</sup> مقابلة مع محمد زكا فريد موتسلا, الطلاب المعهد الزّهراء المدرسة

المتوسطة الاسلامية الحكومية الاولى باطى في التاريخ ١١ مارس ٢٠٢٠

مفهوم طريقة المحادثة المطبق في معهد الزهراء  
 المدرسة المتوسطة الاسلامية الحكومية الاولى باطى  
 مأخوذ من الابتكار الريفي متعدد اللغات ، طريقة  
 المحادثة هو نشاط يحتاج إلى استخدامه من قبل  
 المعلمين في عملية تعلم اللغة العربية بشكل خاص  
 لتحقيق هدف زيادة القدرة على التحدث باللغة العربية  
 المتوقعة. فيما يتعلق بالطرق أو الأساليب التي سيتم  
 اختيارها واستخدامها في أنشطة التعلم ، يجب على  
 المعلم أولاً فهم مختلف الأساليب والاستراتيجيات  
 ونماذج التعلم. المعلم والطلاب في علاقة نفسية. كلاهما  
 في عملية تفاعلات تعليمية مع مهام وأدوار مختلفة. إن  
 فهم هذا سيعطي المطالب للمعلم ليتمكن من فرز  
 نموذج التعلم المناسب واختياره وتحديدده وفقاً لظروف  
 المجال في التعلم بحيث يمكن تحقيق أهداف التعلم لأن  
 الطلاب يتبعون بحماس.

وفقاً للقاموس الإندونيسي الكبير ، فإن المفهوم  
 يعني الفهم ، الصورة الذهنية للأشياء ، العمليات ،

الآراء ، التصاميم ، التي تم التفكير فيها.<sup>١٢٢</sup> حتى تعمل جميع الأنشطة بشكل منظم وسهل ، نحتاج إلى خطة يسهل فهمها وفهمها. يضيف التخطيط الدقيق إلى جودة النشاط. في التخطيط الدقيق للأنشطة هناك فكرة أو أفكار سيتم تنفيذها أو تنفيذها من قبل مجموعات أو أفراد معينين ، يمكن تشكيل التخطيط في خريطة المفاهيم.

يجادل السيد أحمد فالح بأن أنشطة تعلم اللغة العربية باستخدام طريقة المحادثة تؤكد الممارسة في قول اللغة العربية لطلاب ، على الرغم من أن الطلاب لا يزالون يعطون كتبًا كمرجع لهم في اختيار المناقشة التي سيناقشونها ، وهذا يمكننا أن نفهم أنه مع هذه العملية ثم سوف يعتاد الطفل تلقائيًا على التواصل باللغة العربية مع أشخاص أو أصدقاء آخرين. كما تم تقييم تقسيم الوقت في تطبيق اللغة من قبل الباحثين ، وفقًا

---

<sup>122</sup> Pusat pembinaan bahasa departemen pendidikan dan kebudayaan RI, *kamus besar bahasa indonesia*(Jakarta: Balai Pustaka, 1994) hlm. 520

للباحثين مع تقسيم الوقت في تطبيق اللغة في أسبوعين من المتوقع أن يتمكن الأطفال من التركيز على اللغة السارية في ذلك الأسبوع.

وبالتالي نتائج بيانات البحث حول مفهوم أسلوب محادثة لتحسين قدرة التحدث لدى الطلاب المطبقة في معهد الزهراء المدرسة المتوسطة الاسلامية الحكومية الاولى باطى. هذا هو معرفة الغرض من طريقة المحادثة كواحد من برامج تحسين اللغة العربية في بيئة المدرسة المعجزة ، يأمل المسؤولون أنه من خلال عقد هذه الطريقة يمكن للطلاب الحصول على أحكام باللغة العربية للمستوى التالي.

٢. تطبيق طريقة المحادثة لتحسين مهارات التحدث لدى الطلاب في معهد الزهراء المدرسة المتوسطة الاسلامية الحكومية الاولى باطى بمتعدد اللغات

اللغة مهمة لحياة الإنسان. يواصل ويتكلم الإنسان مع المجتمع الأخرى بالوسيلة اللغة. ولذلك، فإنّ تعلم اللغة مطلوب في حياة الإنسان. تدخل فيها

تعلم اللغة العربية. والتزم توفير الطلاب لفهم أهمية اللغة العربية لحياتهم.<sup>123</sup> من حيث أهمية اللغة العربية على حياة الطلاب، فسيكون المعهد الزهراء لتنمية هذه اللغة بتعلمها وممارستها في أنشطة اليومية الطلاب. والغرض منها سوف يكون الطلاب إستيعابا باللغة العربية في حياتهم جانب باللغة الإندونيسية أو الإنجليزية.

لدى معهد الزهراء المدرسة المتوسطة الإسلامية الحكومية الأولى باطى مجموعة متنوعة من برامج الدعم لتحسين قدرات الطلاب ، ويمكن رؤيتها من الجوانب العامة أو رؤيتها من عالم الدين ، وأبرزها هو برنامج التحفيز كبرنامجهم الرئيسي ، ويطلب من الطلاب حفظ القرآن الكريم ولكن لا يتم إعطاؤه والهدف هو دفن ٣٠ جزء ، ولا يُعطى لها سوى حد لكل مستوى. على الرغم من أن برنامج التحفيز هو برنامج متفوق ، إلا أنه لا يزال يوفر قدرات أخرى في

---

<sup>123</sup> Fathur Rohman, *Metodologi Pembelajaran Bahasa Arab* (Malang: Madani Kelompok Instrans Publishing, 2012), hlm. 8



مجال اللغة ، مع ابتكارات مختلفة يطبقونها لتحسين  
 المهارات اللغوية لطلاب. مثل العربية و الإنجليزية.  
 وتكون من أنشطة اليومية الطلاب بمعهد الزهراء  
 هي أنشطة اللغوية. وهذه الأنشطة تهدف وترخص في  
 الأنشطة التي تتعلق باللغة خاصة باللغة العربية.  
 وتدخل فيها جميع المهارات اللغوية. ومنها المهارة  
 الإستماع والكلام والقراءة والكتابة. بعض منها تكون  
 في الفصل أو داخل الفصل. كلها تهدف لترقية  
 مهارات اللغوية الطلاب. المحادثة هي إحدى من  
 الأنشطة اللغوية في معهد الزهراء مدرسة المتوسطة  
 الإسلامية الحكومية الأولى باطى. هذه الأنشطة  
 ترخص في اللغة العربية. وأما هدفها هي لترقية مهارة  
 الكلام الطلاب في معهد الزهراء. الأعمال التعليمية  
 فيها يعني الحوار بين الطلاب باللغة العربية. وفيها  
 يجاور ويحّ دث الطالب مع الطالب الأخر. وتكون  
 المحادثة إما في الفصل أو خارجه.

وجدت الباحثة أن المحادثة هي تدخل في الأنشطة الشائبة. الأنشطة الشائبة هي الأنشطة اللغوية بالتعليم اللغة العربية بين الطالب الواحد والطالب الواحد الأخر. وهذا بالتنظيم الشائبي. في تطبيق المحادثة اللغة العربية كانت المراحل. ومنها تكون الرئيس ينقسم الطلاب على الحرام أو الشائبي. الطالب مع الطالب الأخر. وهما يتعاون لتكلم مع الطالب الأخر. ويجب عليهما لسؤال و جواب اذا كنت لا تستطيع ثم ستعا قب.

أوضح الأستاذ أحمد فالح ، بصفته معهد الزهراء أستاذز للتعليم أن طريقة المحادثة تم تنفيذها عن طريق المجموعات ، فكل طلاب يبحث عن شركائه ، ثم يُطلب منهم التحدث باللغة العربية يمكن أخذها من المفردات التي تم إعطاؤها أو اشتقاقها أيضاً من الكتب المرجعية. قال الأستاذ أحمد فالح، سيتم تحويل الطلاب إلى مجموعتين ، وبعد ذلك يعبر الطلاب عن محادثتهم مع شركائهم ، ويمكنهم مناقشة ما هو أكثر أهمية

يستخدمون اللغة العربية وكمفردات مرجعية قدمناها. ونقدم أيضاً مفردات للأنشطة اليومية ، حتى يتمكنوا من ممارسة اللغة الواقعية التي أعطيت للأنشطة اليومية على الفور.<sup>١٢٤</sup>

كان تطبيق المحادثة في الأنشطة اليومية في معهد الزهراء. وهي تدخل من الإعداد تحفظ المفردة حتى تعود بتكلم اللغة العربية. مع ذلك، فأما المادة فيها تأخذ من المادة المقررات في معهد الزهراء. بل، المادة الأساسي من تطبيقها يعني الكتاب كونتور والمفردات التي يعطي الرئيس لزيادة المفردات الطلاب. نتائج القدرة على التحدث باللغة العربية لدى طلاب مدرسة الزهراء الداخلية: ١. الطلاب قادرون على التحدث كثيراً باستخدام اللغة العربية ، ٢. المشاركة النشطة من قبل الطلاب في معالجة الكلمات باستخدام اللغة العربية ، ٣. يستخدم الطلاب لغة

---

<sup>١٢٤</sup> مقابلة مع الأستاذ أحمد فالح، الأستاذ المعهد الزهراء المدرسة

المتوسطة الاسلامية الحكومية الاولى باطى في التاريخ ١٢ مارس ٢٠٢٠

يمكن فهمها من قبل الأصدقاء الذين تمت دعوتهم  
 للتحديث باستخدام اللغة العربية ، لأن المفردات التي تم  
 تقديمها عامة.

وبالتالي فإن تطبيق طريقة محادثة في معهد  
 الزهراء لتحسين القدرة على التكلم باللغة العربية  
 للطلاب ، أن تطبيق طريقة المحادثة لتحسين القدرة  
 على التحديث بلغة الطلاب هي أمر مفيد للغاية لأنه  
 مع اتباع هذه الأساليب ، يعتاد الطلاب على اللغة  
 العربية. ويرتبط هذا بدعم من مختلف الأطراف ،  
 وخاصة مديري المعهد الذين يساعدون حتى يتمكنوا  
 من زيادة حماس الطلاب لتعلم اللغات وتحقيق  
 الأهداف التعليمية على النحو الأمثل.

٣. المساعد و الساقط طريقة المحدثه لإستعاب مهارة  
 الكلام لدى الطلاب في معهد الزهراء مدرسة  
 المتوسطة الاسلامية الحكومية الاولى باطى بمتعدد  
 اللغات

في طريقة أو نموذج التعلم ، يعمل كل شيء  
بسلاسة دون أي عوامل تثبيط. هذا يعدل الوضع  
والظروف في الميدان. لذا فإن العوامل الداعمة والعوامل  
المثبطة طبيعية.

قد تبحث الباحثة عن العرض البيانات السابقة.  
والآن يريد الباحثة أن يقدم العوامل التي تساعد في  
تطبيق المحادثة في ترقية تعليم اللغة العربية بمهارة الكلام  
لدى الطلاب بمعهد الزهراء مدرسة المتوسطة الاسلامية  
الحكومية الاولى باطى بمتعدد اللغات. أنّ العوامل  
المساعد في تطبيقها ليست واحدة، بل هي متعددة  
يكامل بعضها بعض. يقسم الباحثة العوامل المساعد  
إلى قسمين، وهما : العوامل الداخلية والعوامل الخارجية  
١. العوامل الداخلية

العوامل الداخلية هي العوامل التي تكون في  
داخل نفس الطلبة الخاصة بالدراسية. وتحتوي العوامل  
الداخلية على التشجيع والمواهب والذكائية. ووجدتها  
الباحثة في المعهد الإسلامي العصري البّوج فيما يلي:

## أ. التشجيع

التشجيع هو العمل الذي بني بالعقيدة في القلب على ما مع الرجاء الخير فيها. باليسير الفهم، التشجيع هو العقيدة الخير مع الرجاء الخير في كل الأحوال. يكون التشجيع تأثيراً على الطلاب ليحرز ما يطلب. كن الطلاب يجتهد ما طلب مع الجهد والتشجيع. لذلك، يجب على الطلاب للتشجيع في تعليم اللغة العربية.<sup>١٢٥</sup>

كان التشجيع يعطي قوّة على الطلاب في المعهد الزهراء لإتباع المحادثة العة العربية. بيد أنّ في تطبيق المحادثة صعوبة وحزينا، بل كان الطلاب لم يخضع لإختبار. كما قال الأستاذ أنّ التشجيع يستطيع الطلاب جهدا لممارسة كلامه باللغة العربية. مع ذلك، وجدت الباحثة أنّ تحمّس بعض من الطلاب لممارسة كلامهم

<sup>125</sup> Abdul Karim, "Menumbuhkan Sikap Optimis Dalam Belajar," *Al-Fusha* Vol. 3, No. 1 (2015): 36–37.

بيد أنّهم كثير الخطاء في تطبيقها لأنهم واثق  
من أنفسهم أنّ بكثرة الإطلاع والإختبار فلا  
بدّ الطلاب يستطيع بالتكلم اللغة العربية جيدة.

ب. الذكائية

عند الطلاب لهم ذكاء مختلفة. كان  
الطلاب إما بالذكاء الرفيع وإما بالذكاء  
الرديء. سواء في المعهد الزهراء كان الطلاب  
بالذكاء المخلفة. وهذا يأتّر الطلاب في تعليم  
اللغة العربية تدخل فيها المحادثة. فالطالب  
بالذكاء الرفيع فهو أسهل ليقبض ما يبلغ  
ويشرح ويعطي الأساتيد على الطلاب.  
وينعكس هذا بالطلاب الذكاء الرديء. هو  
أصعب لإتباع التعليم وتخلّف عن الطلاب  
الأخر.

وجدت الباحثة أنّ الطلاب في المعهد  
الزهراء هم بالذكاء الرفيع. هذا لأنّ الشخص  
الذي يريد ليكون الطالب في المعهد الزهراء هو

بالمّنّ وعات المكتنزة. مع المّنّ وعات المكتنزة  
فكان الطلاب باذكاء الرفيع. وهذا ليسّ هل  
الطلاب في الإّتباع المحادثة.

## ٢. العوامل الخارجية

### أ. الكتاب الرجوع

الكتاب الرجوع هو الكتاب الذي يجعل  
الرجوع في التعليم. تكون في هذ الكتاب المواد  
التعليمية. وللمعهد الزّهراء الكتب الرجوع. كما  
قال الأستاذ أحمد فالح مد أولي النهى كالأستاذ  
المحادثة أنّ للمعهد الزّهراء كتب رجوع لتعليم  
فيه. وتدخل فيها تعليم اللغة العربية. ومن  
الكتب الرجوع من تطبيق المحاوره اللغوية هي  
الكتاب كونتور التي مرتبة بنفسك.

عند الباحثة جميع الكتب التي رجوعه  
في تعليم اللغة العربية يستطيع ليسّ هل تطبيق  
المحادثة. يرجع المحادثة إلى ما كان في هذا  
الكتب. ومن الكتب الرجوع في تطبيق المحادثة



هي الكتاب كونتور التي مرتبة بنفسك. وهذا يسرّ هل الطلاب على ممارسة كلامهم. هذا لأنّ قد تعلّم الطلاب ما في الكتب الرجوع لأنها من المقررات المعهد.

### ب. الطرق التعليمية

طرق التعليمية لها دور مهمّة في الأنشطة التعليمية. وطرق التعليم هي مجموعة الأساليب التي يتمّ بواسطها تنظيم المجال الخارجي للمتعلّم، من أجل تحقيق أهداف تربوية معينة.<sup>126</sup> ولهذا، إستعمال طرق التعليمية يهدف لتحقيق أهداف التربية المعينة. سواء في تطبيق المحاور اللغوية. يهدف استعمال طرق التعليمية فيها لتحقيق أهدافها لممارسة الكلام. واستعملت طريقة الحوار فيها بتنظيم الرئيسي. كان تنظيم الرئيسي يعطي سهولة على الأساتيد

<sup>126</sup> Muspika Hendri, "طرق تعليم المفردات في مهارة الكلام", *Journal of English and Arabic Language Teaching* 4, no. 2 (2013): 5, <http://ejournal.uinsuska.ac.id/index.php/jealt/article/view/78/68>.

لتنظيم المناهج التعليمي في تطبيق المحاورة اللغوية. لم يعمل الأساتيد منفردا، بل هو يساعد بالرئيس الذي قد يختار الأستاذ. ولهذا، تجري المحاورة اللغوية فعلا.

و بالإضافة إلى العديد من العوامل الداعمة التي تؤثر على تطبيق طريقة المحادثة لتحسين قدرة الطلاب على التحدث باللغة العربية ، وجد الباحث المساعد من العوامل أو العوائق المثبطة التي تؤثر على تطبيق طريقة محادثة لتحسين القدرة على التحدث باللغة العربية بلغة الطلاب. يقسم الباحثة العوامل المساعد إلى قسمين، وهما : العوامل الداخلية والعوامل الخارجية

١. العوامل الداخلية

أ. ضعف الرغبة اللغوية

ضعف الرغبة اللغوية العوامل العوائق الأولى في تطبيق المحادثة هي ضعف الرغبة اللغوية عند الطلاب في المعهد الزّهاء. ليس كلّ طالب يرغبون في اللغة العربية. الرغبة هو الميل

الميتمر إلى الإصغاء والتذكير ببعض الأنشطة. الرغبة يأتّر الطلاب لإتباع تعليم اللغة العربية بالشعور المفرحة. وهذا يجعل الطلاب أسهل لإستيعابها.

وجدت الباحثة أنّ بعض من الطلاب في المعهد الزهراء ضعفة بالترغيب في تعليم اللغة العربية. هذا لأنّ في فكرتهم لغة العربية هي لغة صعبة. يشعر الطلاب في إتباع تعليم اللغة العربية بغير مفرّحة. وهذا تكون في تطبيق المحادثة. بعض من الطلاب لم يتهدوا فيها لأنّ ليس الترغيب الكبير في قلبها باللغة العربية. لذلك، لم يفهم الطلاب ما يبلغ في المحادثة تماما. وفي الآخر هم لم يسمعا ما تقول الأساتيد يكتلموا مع أصدقائهم بغير الإهتمام إلى الأساتيد.

عند الباحثة، الحوافز عن الأحوال الفريد والممتع تكون إحدى من الحلول هذه المسألة.

إذا يعرف الطلاب عن الأحوال الجيدة الأخرى من اللغة العربية التي لم يعرفوا قبلها، فيكون الطلاب يريدون لصدّق على هذه الحوافز. وهذا يجعل الطلاب راغباً لإتباع تعليم اللغة العربية. سواء في تطبيق المحادثة، إذا كان الطلاب بالرغبة في اللغة العربية كبيراً فهم يكونوا بالإهتمام الكبير لإتباعها.

ب. ضعف صحّة الطلاب

الصحة هي إحدى من الأمور المهمّة التي تكون عند نفس الطلاب في تطبيق تعليم اللغة العربية. وهذا سواء في تطبيق المحادثة. إذا كان الطلاب بغير صحّة فهم لم يجوزوا لإتباع المحادثة. ويسبب هذا تخلف على الطلاب. فيكون الطلاب لم يعرفوا ما يبلغ في ذلك اليوم من حيث المفردات أو غيرها. ولذلك، المعلومات والمعرفات الطلاب أدنى من الأخر.

كان المعهد الزّهراء ينظّم الأنشطة اليومية الطلاب ليحافظ على صحّة الطلاب. ومنها يجب على الطلاب للنوم في الساعة العاشرة ليلا. وبجانب، يعطي الطلاب بالقوت والمأكولات الغذاء. كلّها هي من المحاولة المعهد الزّهراء ليحافظ صحّة الطلاب.

## ٢. العوامل الخارجية

### أ. المعلّم

المعلّم له دور مهمّ في الأنشطة التعليمية. هو المرسل الإرسالة التعليمية إلى الطلاب. لذلك، يجب عليه يستطيع أن يوفر جوا مناسباً وطرقاً جيدة ليتمكن الطلاب من الأساتيد. إذا كان المعلّم أو الأساتيد بغير كفاءة المناسبة، فهو لم يستطع ليرسل المعلومات العلوم إلى الطلاب جيدة.

قال أحمد فالخ أن الإعداد المعلّم من حيث التخصص قسمين. الأول هو المعلّم

المتخصص باللغة العربية وآدبها وهو قليل. المعلّم المتخصص هو المعلّم بالكفاءة التعليمية جيدة في تعليم اللغة العربية. هم الفاهمون والمهاورون بالعلوم اللغوية. والثان هو المعلّم بغير المتخصص باللغة العربية وهو غالب. وهو عكس المعلّم المتخصص باللغة العربية.<sup>١٢٧</sup> وجدت الباحثة أنّ بعض من الأساتيد في المعهد الزهراء تدخل في المعلّم غير المتخصص باللغة العربية. والأساتيد المتخصص بها قليل. وهذا يآثر في تطبيق المحادثة. بغير الأساتيد المهورون. باللغة العربية فلم تجر المحادثة بالجيدة. وهذا يجعل الطلاب لم يفهموا ولم يتكلّموا باللغوية تماما. تعطي الحلول الباحثة إلى هذه المسألة. عند الباحثة دور المعهد مهمّة فيه. تحتاج المنّ وعات المكتنز في القبول الأساتيد الجديدا

<sup>١٢٧</sup> شنيك، هبة عبد اللطيف“، معلّم اللغة العربية للناطقين بغيرها الكفايات والمهارات

،”اللوكّة : الأدبية واللغوية،

2016, 6, <http://www.alukah.net>.

بالمعهد الزّهراء. في الحقيقة كان المعهد الزّهراء  
يملك الأساتيد المتخصص باللغة العربية. يعني  
الكونتوري إذا تخرجوا في الجامعة فسيعلّموا في  
المعهد الزّهراء

ب. البيئة

تعليم اللغة الجيد هو بالممارسة المباشرة.  
هذا لأنّ اللغة هو آلة الإتصالية بين الشخص.  
فلذلك، التعليم الحق هو بالوسيلة البيئة التي  
فيها تنظيم الإعادة اليومية باللغة العربية.<sup>١٢٨</sup>  
عرفنا الآن أن البيئة لها دور مهمّ في تعليم اللغة  
العربية. وتدخل فيها تعليم اللغة العربية بمهارة  
الكلام. ولهذا عرفنا أنّ طريقة المباشرة تتعلّق  
بكائن البيئة. عند الباحثة، البيئة اللغوية في  
المعهد الزّهراء في حالة التجريبية. هذا بالرجوع  
على ما قال الأستاذ أحمد فالخ في فقت  
المقابلة. وبجانب، وجدت الباحثة أنّ البيئة

<sup>128</sup> Unsi, Baiq Tuhfatul, "Kemahiran Berbicara Bahasa Arab Melalui Penciptaan Lingkungan Bahasa," *Tafaqquh : Jurnal Penelitian Dan Kajian Keislaman* 3, no. 1 (2015): 400, <http://jurnaliaibafa.ac.id>.

اللغوية في المعهد الزّهراء أقلّ بالجيدة. كثير من الطلاب لم يتكلموا باللغة العربية في الحياة اليومية. لذلك، تطبيق المحادثة لم تجرّ بالجيدة. والسبب منها هي لأنّ الأهداف من تطبيقها هي لتكون الطلاب إستيعابا للتكلم باللغة العربية في أنشطة اليومية. بل، في الحقيقة لست المعهد الطلاب بالبيئة اللغوية الجيدة. والحلول من هذه المسألة عند الباحثة هي العادة للتكلم باللغة العربية على الطلاب في جميع الأنشطة اليومية. هذا لأنّ المفتاح من البيئة هي العادة. ومع ذلك، دور التنظيم المعهد مهم لتكوين البيئة فيه. لا بدّ على المعهد لإعطاء التنظيم بالعقوبة أو الأجرة في تطبيق المحادثة باللغة العربية في حياتهم. إذا كان الطلاب إعادة تكلم باللغة العربية مع تنظيم الجيدة من المعهد في تكوين البيئة اللغوية،



فكانت البيئة اللغوية فيه بالجيدة. ولذلك،

تطبيق المحادثة فيه بالجيدة أيضا

ج. الوسائل التعليمية

الوسائل التعليمية لها دورة كبيرة في

اكتساب المهارات اللغوية في تعليم اللغة العربية.

وهي تسير وتسهل الطلاب لقبض المعلومات

والمواد التعليمية من الأساتيد. كما قال أحمد

فالح ومملوءة النعمة أن من الأهمية الوسائل

التعليمية هي لحضرة التعليمية الفعالية،

والخلاق، والساري، والملاءم خاصة في تعلم

اللغوية.

وجدت الباحثة أنّ الوسائل التعليمية في

المعهد الزّهراء محدّد. كما قال الأستاذ محمد

اوليل علباب أنّ الوسائل التعليمية فيه محدّد

خاصة في تطبيق اللغة العربية. سواء كانت

الوسائل التعليمية بالمحادثة. لم يكن المعمل

اللغة. هذا لأنّ المعهد الزّهراء تدخل من المعهد

الجديد في المدينة باطى. وهو في الحال المبان  
الوسائل التعليمية. وفي الحقيقة، المعمل اللغة  
هي الوسيلة المهمة في تعليم اللغوية. ولهذا،  
تطبيق المحادثة لم تجر جيدة.

الحلول من هذه المسألة تكون في المعهد  
الزّهراء. يجيب على المعهد للتدبير المعمل اللغة  
والوسائل الأخرى. وفي الحقيقة، هذه إحدى  
من التخطيط المبان في المعهد الزّهراء. إذا كان  
الوسائل التعليمية إكتفاء، يرجى أنشطة اليومية  
تجرى بالجيدة.