

## الباب الرابع

### عرض البيانات وتحليلها

١. لمحة عن المدرسة المتوسطة العامة نهضة العلماء فاطى للسنة

الدراسية ٢٠١٩ / ٢٠٢٠ م

أ. تاريخ تأسيس المدرسة المتوسطة العامة نهضة العلماء فاطى

المدرسة المتوسطة العامة الإسلامية المتكاملة نهضة العلماء كاربان هي مدرسة أسسها المجتمع. تأسست هذه المدرسة في عام ٢٠١٢ وبدأت العمل في عام ٢٠١٤ وافتتحها رئيس محفل نائب شعبة منتقة غابوس الذي خدم في ذلك الوقت، وهو الأستاذ شيفوالله. يتبع مدرسة المتوسطة العامة الإسلامية المتكاملة نهضة العلماء كاربانوية التعليم والثقافة في منطقة فاطى الذي يتميز بخصائص خاصة للمواضيع الدينية على أساس أهل السنة والجماعة التي يلتزم بها أفراد المجتمع المحلي أو بأسماء أخرى في المنظمات الإجتماعية، يعنى نهضة العلماء.

عاما بعد عام، يختبر المدرسة المتوسطة العامة الإسلامية المتكاملة نهضة العلماء كاربان دائما التطور والتقدم، من حيث الجودة والقيمة. من حيث الجودة، يمكن قياسها من حالة اعتماد المدرسة

المتزايدة، وأخيرا الإعتماد "ب". تمكنت الإنجازات الأكاديمية وغير الأكاديمية لطلاب المدرسة المتوسطة العامة الإسلامية المتكاملة نخصه العلماء كاربان من التنافس مع المدارس الأخرى، العامة والخاصة كما زاد دعم المرافق لأنشطة التدريس والتعلم في المدارس.

### ب. هوية مدرسة المتوسطة العامة نهضة العلماء فاطمي

اسم المدرسة : المتوسطة العامة نخصه العلماء كاربان

العنوان الكامل : طريقه السريع فاطمي - بورودادي كم. ١٠

الكود البريد : ٥٩١٧٣

رقم الهاتف : ٠٨٢٣٢٤٧٢٢٥٣٥

البريد الإلكتروني : [smp.nu.karaban@gmail.com](mailto:smp.nu.karaban@gmail.com)

أرقم الإحصائية : ١٠٢٠٣١٨١١٠٥٠

رقم الهوية : ١٠٠٥٠٠

رقم جوهري المدرسة الوطنية : ٦٩٨٦٧٩٣٧

كود الموقع : -

رقم المعرف الضريبي : ٠٠٠٠٠٢٣٠٠٠٠٩٨٠١٠٩٠٠٢

رقم حساب المدرسة : ٢-١٥٣-٠٠٢٠٨-١

اسم البنك : بنك جاوا الوسطي

سنة التأسيس : ٢٠١٤

حالة الأرض : حق الملكية  
مساحة الأرض : ٨٨٣ الفدان<sup>٦٠</sup>

### ج. موقع الجغرافي بمدرسة المتوسطة العامة نهضة العلماء فاطى

المدرسة المتوسطة العامة نهضة العلماء فاطى جغرافيا تقع على طريق استراتيجي، لأن هذه المدرسة في الريف وقريبة من السكان. ليست قريبة جدا من الطريق السريع. لذا فإن المعلمين وأولياء الأمور ليسوا قلقين خائف حالة الطفل. لأنه لا يوجد خطورة كبيرة في وجود السيارة.

المدرسة المتوسطة العامة نهضة العلماء تقع في القرية كارابان غابوس فاطى. الموقع الجغرافي لمدرسة المتوسطة العامة الإسلامية المتكاملة نهضة العلماء فاطى هو:

أ) إلى الشمال توجد مستوطنة أرض خالية

ب) إلى الجنوب توجد مناطق سكنية

ج) إلى الشرق توجد مناطق سكنية

د) إلى الغرب توجد مناطق سكنية

### د. رؤية ورسالة واهداف المدرسة المتوسطة العامة نهضة العلماء فاطى

أ) رؤية المدرسة

١ البيانات العامة والوثيقة في مدرسة المتوسطة العامة نهضة العلماء فاطى.

" متقن في الإنجاز، مبصر قرآنية وعالمية " مؤشر الرؤية:

- (١) تحقيق تطوير المناهج بشكل فعال واستباقي
- (٢) تحقيق عملية تعلم فعالة وكفؤة
- (٣) تحقيق خريجين أذكياء وفاضلين وقادرين على المنافسة

- (٤) تحقيق إنجازات أكاديمية وغير أكاديمية تنافسية
- (٥) تحقيق البنية التحتية والمرافق التعليمية الحديثة ذات الصلة
- (٦) تحقيق إتقان العلم والتكنولوجيا (IPTEK) وفقا للتطورات التكنولوجية

- (٧) تحقيق إتقان إدارة مدرسة قوية
- (٨) تحقيق بيئة نظيفة وجميلة وصحية

(ب) رسالة المدرسة

١. تطوير الأساليب التربوية والتدريسية التي يوجه الطلاب في إتقان المعرفة مؤهل، المؤدبة، الأخلاق الكارمة القائمة على الإيمان والتقوى إلى الله
٢. تكوين قيم روحية ديناميكية مع الممارسة الإسلامية لأهل السنة والجماعة
٣. تنمية مواهب الطلاب واهتمامهم

- ٤ . تقوية قيم الحكمة المحلية لأهل السنة والجماعة  
٥ . إعداد مرافق مناسبة وهيئة التدريس لتطوير تعليم أو

سع

(ج) أهداف المدرسة

أما الأهداف لهذه المدرسة هي كما يلي:

- (١) المدرسة قادرة على تنفيذ معايير عملية محسنة  
(٢) المدرسة تحقق تحسین معايير التخرج  
(٣) المدرسة قادرة على زيادة العاملين في التعليم  
(٤) المدرسة قادرة على تطوير المرافق التعليمية  
(٥) المدرسة قادرة على تحسين الجودة المؤسسية وإدارة

المدرسة

(٦) المدرسة قادرة على تحسين في تطوير معايير التمويل

التعليم

(٧) المدرسة قادرة على تطوير معايير التقييم

(٨) المدرسة قادرة على تمكين الطلاب في مجال مهارات

التكنولوجيا الكمبيوتر والمعلومات

(٩) المدرسة قادرة على تنمية مواهب الطلاب واهتماماتهم

من خلال التطوير الذاتي الفعال

(١٠) إعداد الطلاب لمواصلة مستويات التعليم

العالي

(١١) توفيق المهارات للطلاب كأحكام للحياة

المجتمعية

(١٢) عمل التعليم الإلتع بتنمية المراهقين

(١٣) تطبيق منهجية التربية على الأخلاق النبيلة

والسخصية الوطنية

(١٤) المدرسة قادرة على خلق بية نظيفة وآمنة

وأنيقة وجميلة وصحية<sup>٦١</sup>

هـ. أحوال المعلمين و أحوال الطلاب المدرسة المتوسطة العامة

نهضة العلماء فاطى

أ) أحوال المعلمين

في عالم التعليم لها دور أساسي للغاية، لأن المعلمين

يتحملون مسؤولية عالية جدا لإنتاج جيل متفوق من

الأمة. المدرسة المتوسطة العامة الإسلامية المتكاملة نخصة

العلماء فاطى في عملية تطبيق التعلم كان فعالا، أعضاء

هيئة التدريس كافية.

ب) أحوال الطلاب

٦١ البيانات العامة والثيقة في مدرسة المتوسطة العامة نهضة العلماء فاطى.

وجود الطلاب بمدرسة المتوسطة العامة الإسلامية المتكاملة نهضة العلماء فاطى يعادل ٨٣ بتفاصيل هي على النحو التالي:

الجدول ٤.١ أحوال المعلمين و أحوال الطلاب

المدرسة المتوسطة العامة نهضة العلماء فاطى

المجموع	المؤنث	المذكر	الفصل
٢٨	٩	١٩	السبعة
٣٣	٧	٢٦	الثمانية
٢٢	٦	١٦	التسعة
٨٣	الجملة		

و. المرافق والبنية التحتية

المرافق والبنية التحتية هي عنصر مهم للغاية للمؤسسية التعليمية، لأنه يرتبط ارتباطا وثيقا بتحقيق الأهداف التعليمية. إذا كانت المرافق والبنية التحتية غير موجودة، فسوف تتعطل عملية التدريس والتعلم. كما أن عملية التدريس والتعلم لن تعمل بدون مرافق وبنية تحتية مصحوبة بمكونات أخرى.

أما بالنسبة للمرافق التعليمية والبنية التحتية التي يمتلكها المدرسة المتوسطة العامة نخضة العلماء فاطى هي:

#### الجدول ٤.٢ المرافق والبنية التحتية المدرسة

##### المتوسطة العامة نهضة العلماء فاطى

رقم	اسم الغرفة	مقدار الغرفة
١	غرفة الأساتذ	١
٢	غرفة التوجيه الإرشادي	١
٣	مكتبة	١
٤	مختبر علوم	١
٦	غرفة الفصل	٦
٧	غرفة طبية	١
٨	غرفة المنظمة الطلاب	١
٩	مصلى	١
١٠	حمام الطلاب	٤



٢	حمام الأساتذ و موظف	١١
١	مختبر الكمبيوتر	١٢
١	المخزن	١٣
١	ملعب تنس الريشة	١٤
٦٢ ١	ملعب كرة الطاولة	١٥

## ٢. نتائج تحليل الأدوات

### أ) اختبار الصلاحية

يستخدم اختبار الصلاحية لقياس صحة الاستبيان.

يُقال أن الاستبيان صالح ، إذا كانت الأسئلة الموجودة في الاستبيان قادرة على الكشف عن شيء يتم قياسه.<sup>٦٣</sup> يقال صحيح إذا المحسوبة  $I < I$  الجدول I. استخدم الباحثة ٢٨ مستجيبان بنسبة خطأ تبلغ ٥٪. وحصلت على جدول SPSS ٣٧٤١.٠٠ تم إجراء اختبار الصلاحية بمساعدة برنامج SPSS.

<sup>٦٣</sup> وثيقة عن مرافق والبنية لمدرسة المتوسطة العامة نهضة العلماء فاطم.

<sup>٦٣</sup>Masrukin, *Metodologi Penelitian Kuantitatif*, (Kudus: Media Ilmu Press, 2019),100

## الجدول ٤.٣ نتائج اختبار الصلاحية الإبداع المعلم

رقم	الجدول ٢	المحسوبة ٢	البيان
١	٠,٣٧٤	٠,٤٩٩	الصدق
٢	٠,٣٧٤	٠,٥٠٦	الصدق
٣	٠,٣٧٤	٠,٦٧٧	الصدق
٤	٠,٣٧٤	٠,٦٢٠	الصدق
٥	٠,٣٧٤	٠,٤٩٠	الصدق
٦	٠,٣٧٤	٠,٥٩٨	الصدق
٧	٠,٣٧٤	٠,٧٣٤	الصدق
٨	٠,٣٧٤	٠,٧٤٢	الصدق
٩	٠,٣٧٤	٠,٦٣٩	الصدق
١٠	٠,٣٧٤	٠,٥٧١	الصدق
١١	٠,٣٧٤	٠,٦٨٨	الصدق
١٢	٠,٣٧٤	٠,٤٦٣	الصدق
١٣	٠,٣٧٤	٠,٦٨٠	الصدق

الصدق	٠,٦٣٤	٠,٣٧٤	١٤
الصدق	٠,٧٠٨	٠,٣٧٤	١٥
الصدق	٠,٥٧٢	٠,٣٧٤	١٦
الصدق	٠,٦١٤	٠,٣٧٤	١٧
الصدق	٠,٥٦٩	٠,٣٧٤	١٨
الصدق	٠,٦٦٢	٠,٣٧٤	١٩
الصدق	٠,٤٣٨	٠,٣٧٤	٢٠

المصدر: تتم معالجة البيانات باستخدام برنامج SPSS

#### الجدول ٤.٥ نتائج اختبار الصلاحية الدوافع التعلم لدى الطلاب

رقم	الجدول R	المحسوبة r	البيان
١	٠,٣٧٤	٠,٤١١	الصدق
٢	٠,٣٧٤	٠,٤٦٤	الصدق
٣	٠,٣٧٤	٠,٤١٣	الصدق
٤	٠,٣٧٤	٠,٣٩٠	الصدق
٥	٠,٣٧٤	٠,٤٣٣	الصدق
٦	٠,٣٧٤	٠,٤٢٦	الصدق
٧	٣٧٤,٠	٠,٤٣٧	الصدق

الصدق	٠,٤٢٣	٠,٣٧٤	٨
الصدق	٠,٤٥٧	٠,٣٧٤	٩
الصدق	٠,٤٣٥	٠,٣٧٤	١٠
الصدق	٠,٤٢٨	٠,٣٧٤	١١
الصدق	٠,٤٥٦	٠,٣٧٤	١٢
الصدق	٠,٣٦٨	٠,٣٧٤	١٣
الصدق	٠,٣٩٩	٠,٣٧٤	١٤
الصدق	٠,٤١٣	٠,٣٧٤	١٥
الصدق	٠,٤١٦	٠,٣٧٤	١٦
الصدق	٠,٤٩٤	٠,٣٧٤	١٧
الصدق	٠,٤٢٢	٠,٣٧٤	١٨
الصدق	٤٣٦,٠	٠,٣٧٤	١٩
الصدق	٠,٣٨٦	٠,٣٧٤	٢٠

المصدر: تتم معالجة البيانات باستخدام برنامج SPSS

بناءً على الجدول أعلاه، يوضح أن كل المحسوبة  $T < I$  الجدول  $T$ ، مما يعني أن جميع الاستبيانات صحيحة.

### (ب) اختبار الموثوقية

يستخدم اختبار الموثوقية لقياس استبيان وهو مؤشر على المتغير إذا كانت إجابة شخص ما على الاستبيان صحيحة من وقت لآخر. قام المؤلف باختبار هذه الموثوقية باستخدام

تقنية اللقطة الواحدة حيث يتم القياس مرة واحدة فقط ، ثم يتم اختبار النتائج مباشرة من أجل الموثوقية. لاختبار الموثوقية ، يمكن استخدام الاختبار الإحصائي *Cronbach Alpha*. فيما المعايير هي أن الأداة يقال يمكن الاعتماد عليها إذا كانت قيمة  $Cronbach\ Alpha > 0,60$  وإذا كانت قيمة  $Cronbach\ Alpha < 0,60$  ، يُقال إنها غير موثوقة.

#### الجدول ٤.٤ نتائج اختبار الموثوقية الإبداع المعلم

##### Reliability Statistics

Cronbach's Alpha	N of Items
.906	20

بناء إلى الجدول أعلاه، يظهر قيمة *Cronbach Alpha* لـ ٢٠ عنصراً من ٠,٩٠٦ < ٠,٦٠ مما يعني أنه تم الإعلان عن كل العناصر الموثوقة.

الجدول ٤.٦ نتائج اختبار الموثوقية الدوافع التعلم لدى الطلاب

### Reliability Statistics

Cronbach's Alpha	N of Items
.749	20

بناءً إلى الجدول أعلاه، يظهر قيمة *Cronbach Alpha* لـ ٢٠ عنصراً من ٠,٧٤٩ < ٠,٦٠ مما يعني أنه تم الإعلان عن كل العناصر الموثوقية.

### ٣. نتائج اختبار الافتراض الكلاسيكي

(١) اختبار الحالة الطبيعية للبيانات

يهدف اختبار الحالة الطبيعية للبيانات إلى اختبار ما إذا كان المتغير التابع والمتغير المستقل في نموذج الانحدار لهما توزيع طبيعي أم لا. نموذج الانحدار الجيد هو التوزيع الطبيعي أو شبه الطبيعي للبيانات. لا اختبار ما إذا كان توزيع البيانات طبيعياً أم لا مع اختبار الحالة الطبيعية. معايير اختبار الحالة الطبيعية للبيانات هي كما يلي:

(أ) قيمة الأهمية < ٠,٠٥ يتم توزيع البيانات بشكل طبيعي

(ب) قيمة الأهمية > ٠,٠٥ لا يتم توزيع البيانات بشكل

طبيعي

يمكن رؤية نتائج اختبار الحالة الطبيعية للبيانات مع

برنامج SPSS في الجدول التالي:

### الجدول ٤.٨ نتائج اختبار الحالة الطبيعية للبيانات

#### Tests of Normality

	Kolmogorov-Smirnov <sup>a</sup>			Shapiro-Wilk		
	Statistic	Df	Sig.	Statistic	Df	Sig.
kreativitas guru	.161	28	.060	.936	28	.088
motivasi belajar siswa	.091	28	.200*	.986	28	.962

a. Lilliefors Significance Correction

\*. This is a lower bound of the true significance.

انطلاقاً من الجدول أعلاه في قسم *Shapiro*

*Wilk*، فإن نتائج القيمة الأهمية لإبداع المعلم هي

٠.٠٨٨، ودافع تعلم الطالب هو ٠.٩٦٢، أي أن

القيمتين المهمتين أكبر من ٠.٠٥، لذلك يتم توزيعهما

بشكل طبيعي.

#### (٢) اختبار الخطية للبيانات

اختبار الخطية هو حالة تكون فيها العلاقة بين

المتغير التابع والمتغير المستقل خطية (خط مستقيم) ضمن

نطاق بعض المتغيرات المستقلة. يمكن اختبار اختبار الخطية

باستخدام *Scatter Plot* (مخطط الإرسال) كما هو مستخدم لاكتشاف بيانات المخرج ، عن طريق إضافة خط انحدار إضافي. لذلك ، *Scatter Plot* يعرض المبعثر العلاقة بين متغيرين فقط.<sup>64</sup> بالمعايير التالية:

(أ) إذا كان الرسم البياني يشير إلى أعلى اليمين ، فسيتم

تضمين البيانات في الفئة الخطية

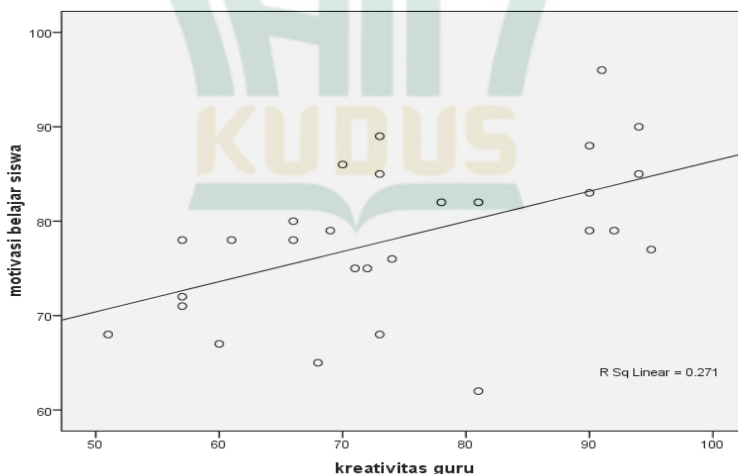
(ب) إذا كان الرسم البياني لا يشير إلى أعلى اليمين ،

فسيتم تضمين البيانات في الفئة غير الخطية

يمكن رؤية نتائج اختبار الخطية البيانات مع

برنامج SPSS في الجدول التالي:

#### الجدول ٤.٩ نتائج اختبار الخطية البيانات



<sup>64</sup> Masrukin, *Metodologi Penelitian Kuantitatif*, (Kudus: Media Ilmu Press, 2019), hal.111



انطلاقاً مما وجدناه في الأدبيات السابقة في مجال البحث في العلاقة بين المتغيرين.

يشير إلى الأعداد الممنوعة. هذا يشهد بوجود خطية في العلاقة بين المتغيرين.

### ٣) اختبار التجانس

يريد اختبار التجانس من حيث المبدأ اختبار

ما إذا كانت المجموعة (البيانات الفئوية) لها نفس

التباين بين أعضاء المجموعة. إذا كانت الفروق هي

نفسها ، وينبغي أن يكون هذا هو الحال ، فهناك

التجانس. وفي الوقت نفسه إذا لم تكن التباينات

متجانس ، فيقال إنها تتغير المرنة.

معايير الاختبار هي كما يلي:

(أ) إذا كان الاحتمال ( $SIG > 0,05$ ) ، يتم قبول  $H_0$

(ب) إذا كان الاحتمال ( $SIG < 0,05$ ) ، فسيتم رفض

$H_0$

يمكن رؤية نتائج اختبار التجانس مع برنامج SPSS في

الجدول التالي:

## الجدول ٤.١٠ نتائج اختبار التجانس

## Test of Homogeneity of Variance

		Levene Statistic	df1	df2	Sig.
Kreativitasguru	Based on Mean	.550	1	26	.465
	Based on Median	.305	1	26	.586
	Based on Median and with adjusted df	.305	1	23.421	.586
	Based on trimmed mean	.519	1	26	.478
motivasisbelajarsi swa	Based on Mean	.768	1	26	.389
	Based on Median	.825	1	26	.372
	Based on Median and with adjusted df	.825	1	25.999	.372
	Based on trimmed mean	.730	1	26	.401

انطلاقاً من الجدول أعلاه ، في صف إبداع المعلم وتحفيز الطالب على أساس المتوسط ، فإن أرقام نظم المعلومات الجغرافية هي ٠.٤٦٥ و ٠.٣٨٩ . لذلك الرقم SIG ٠,٠٥ >، ثم يتم قبول H0. يمكن الاستنتاج أنه كان هناك تغييرية في متغيرات إبداع المعلم ودوافع تعلم الطالب.

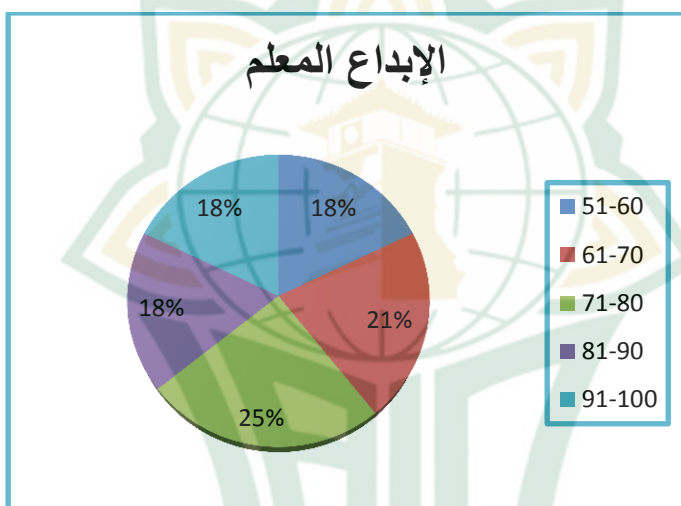
٤ . نتائج تحليل البيانات

أ . اختبار الفرضية الوصفية

(١) الإبداع المعلم

بناء على الأداة البحثية، تم الحصول على صور البيانات التالية:

صورة ٤.١ نتائج اختبار الإبداع المعلم



المصدر: البيانات الأولية

الجدول ٤.٤ مبادئ توجيهية لتوفير التفسير

تكرار	الفئة	الفاصل الزمني
٥	جيد جدا	١٠٠ - ٩١
٦	جيد	٩٠ - ٨١

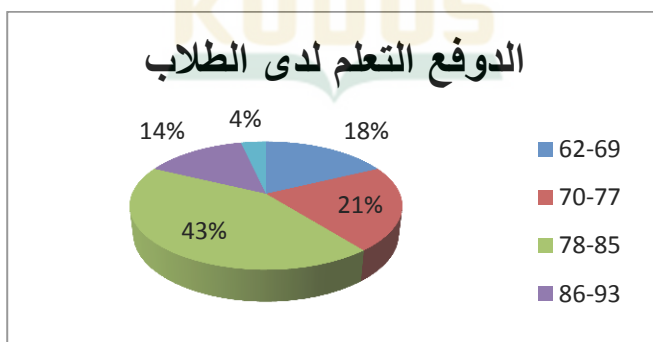
٧	معتدل	٨٠ - ٧١
٥	منخفض	٧٠ - ٦١
٥	منخفض جدا	٦٠ - ٥١
٢٨	الجملة	

بناء على الصورة أعلاه، يمكن ملاحظة أنه من بين ٢٨ مستوجيبان حصلوا على مجموع درجات ٧١ - ٨٠، مان هناك ٧ طلاب. لذلك يمكن استنتاج أن إبداع المعلم منصف بدقة تامة عند ٢٥%.

### ب) الدوافع التعلم لدى الطلاب

بناء على الأداة البحثية، تم الحصول على صور البيانات التالية:

#### صورة ٤.١ نتائج اختبار الدوافع التعلم لدى الطلاب



المصدر: البيانات الأولية

## الجدول ٤.٧ مبادئ توجيهية لتوفير التفسير

الفاصل الزمني	الفئة	تكرار
٩٤ - ١٠٠	جيد جدا	١
٨٦ - ٩٣	جيد	٤
٧٨ - ٨٥	معتدل	١٢
٧٠ - ٧٧	منخفض	٦
٦٢ - ٦٩	منخفض جدا	٥
الجملة		٢٨

بناء على الصورة أعلاه، يمكن ملاحظة أنه من بين ٢٨ مستوجيبان حصلوا على مجموع درجات ٧٨ - ٨٥ ، مان هناك ١٢ طلاب. لذلك يمكن استنتاج أن دوافع التعلم لدى طلاب منصف بدقة تامة عند ٤٣%.

ب. نتائج اختبار الفرضية الترابطية

(أ) نتائج تحليل الانحدار البسيط

(١) عدد معامل التحديد

يتم استخدام معامل التحديد لتحديد مدى تأثير المتغير المستقل على المتغير التابع. يتم تحديد معامل التحديد بقيمة  $R_{\text{square}}$  في الجدول أدناه:

### الجدول ٤.١١ نتائج معامل التحديد

#### Model Summary

Model	R	R Square	Adjusted R Square	Std. Error of the Estimate
1	.556 <sup>a</sup>	.309	.282	7.533

a. Predictors: (Constant), kreativitas guru

يمكن ملاحظة أن نتائج قيمة نتيجة معامل التحديد  $R_{\text{square}}$  هي ٠,٣٠٩. هذا يعني أن ٣٠,٩% من دوافع التعلم لدى الطلاب يتأثر بإبداع المعلم. وفي الوقت نفسه، تأثير ٦٩,١% المتبقية بعوامل أخرى لم يتم فحصها في هذه الدراسة.

(٢) ألف معادلة الانحدار

بناءً على نتائج اختبار الافتراضات الكلاسيكية ، استنتج أن نموذج الانحدار المستخدم في هذه الدراسة قد حقق نموذج تقدير أفضل مقدر للخط (BLUE) وكان مجدداً لتحليل الانحدار. لاختبار الفرضية ،

استخدم الباحثة تحليل الانحدار البسيط باستخدام

برنامج SPSS، كما هو موضح في الجدول أدناه:

الجدول ٤.١٢ نتائج تحليل الانحدار البسيط

Coefficients<sup>a</sup>

Model		Unstandardized Coefficients		Standardized Coefficients	T	Sig.
		B	Std. Error	Beta		
1	(Constant)	50.645	8.340		6.073	.000
	kreativitas guru	.374	.110	.556	3.407	.002

a. Dependent Variable: motivasi belajar siswa

صيغة انحدار بسيطة:

$$Y = a + bX$$

الشرح : a = الثابت

b = معامل الانحدار

$$X \cdot 0,374 + 50,645 = Y$$

من معادلة الانحدار أعلاه، يمكن استخلاص النتائج:

أ) القيمة الثابتة هي ٥٠،٦٤٥، بمعنى أنه إذا لم يكن هناك تغيير

في المتغير  $X = 0$ ، فإن قيمة المتغير  $Y$  هي ٥٠،٦٤٥.

(ب) قيمة معامل الانحدار  $X$  هي  $0,374$  مما يعني أنه إذا زاد المتغير  $X$  بنسبة  $1\%$  بافتراض أن الثابت  $= 0$  ، فإن قيمة المتغير  $Y$  تزيد بمقدار  $0,374$  . يوضح هذا أن المتغير  $X$  له مساهمة إيجابية في المتغير  $Y$  .

بناء نتائج تحليل البيانات التي تم إجراؤها ، وجود تأثير إيجابي و أهمية بين إبداع المعلم في تعلم اللغة العربية على دوافع التعلم لدى طلاب الصف السابع في المدرسة المتوسطة العامة الإسلامية المتكاملة تحضة العلماء فاطمي بنسبة  $9,30\%$  مع معادلة الانحدار  $Y = 0,456 + 0,374 \cdot X$  .

### (ب) نتائج اختبار $t$

يستخدم اختبار  $t$  لتحديد ما إذا كان الانحدار المتغير المستقل يؤثر جزئيًا على المتغير التابع. وفي هذه الحالة يوجد مرجعين يمكننا استخدامهما كأساس لاتخاذ القرار. أولاً ، وفقاً للإمام الغزالي ، إذا كانت قيمة  $SIG < 0.05$  ، فإن المتغير المستقل ( $X$ ) يؤثر جزئيًا على المتغير التابع والعكس صحيح.<sup>65</sup> ثانيًا ، وفقاً لـ V. Wiratna و Sujarweni ، إذا كانت قيمة المحسوبة  $t < t$  الجدول  $t$  ، فإن

<sup>65</sup>Imam Ghozali, *Aplikasi Analisis Multivariate Dengan Program Ibm Spss 19*, (Semarang: Badan Penerbit Undip, 2011), 101



المتغير المستقل يؤثر جزئياً على المتغير التابع والعكس صحيح.<sup>66</sup> لتحديد ما إذا كان هناك تأثير ، يمكن إجراؤه من خلال النظر إلى قيمة sig في جدول coefficients ٤.١٢ أعلاه.

في جدول coefficients، تكون قيمة sig من X هي  $0.000 < 0.05$ ، لذلك يُعلن أن X المتغير جزئياً له تأثير كبير على المتغير Y.

صيغة تجد الجدول  $t = 28 - 1 - 1 = 26$  ;  $\frac{0,05}{2}$  ;  $(\frac{a}{2} ; n-k-1)$  (0,025 ; 26)  
الشرح:

a: درجة ثقة البحثية

n: عدد العينات المستخدمة، في هذه الدراسة كان ٤٤ شخصا.

k: عدد المتغيرات المستقلة

مشهود في توزيع انطلاقاً أرقام الجدول الإحصائي قيمة

(٠,٠٢٥ : ٢٦)، وجد أن قيمة جدول t هي ٢,٠٥٦. في

جدول coefficients، قيمة المحسوبة t من X هي ٣,٤٠٧ <

الجدول t ٢,٠٥٦. لذلك فإن X المتغير جزئياً له تأثير إيجابي

على المتغير Y.

<sup>66</sup> V. Wiratna Sujarweni, *SPSS Untuk Penelitian*, (Yogyakarta: Pustaka Baru Press, 2014), 155