

الباب الرابع عرض البيانات وتحليلها

أ. الصورة العامة عن المدرسة نور الهدى لنهضة العلماء المتوسطة الإسلامية قدس

١. هوية المدرسة

أ) اسم المدرسة : المدرسة المتوسطة الإسلامية تهضة العلماء

تور الهدى قدس

ب) رقم الإحصاء : ١٢١.٢.٣٣.١٩.٠٠٠٢

ج) العنوان (١) القرية : جيتاك كدوغداوا

(٢) الناحية : كاليووغو

(٣) المحافظة : قدس

(٤) المقاطعة : جاوى الوسطى

د) بني في السنة : ١٩٨٣

هـ) وضع المدرسة : الأهلية

و) وقت الدراسة : الصباح^{١٢٨}

^{١٢٨}أساس على التوثيق الذي نقلها الباحث من مدرسة نور الهدى المتوسطة الإسلامية النهضية بقدس, متقول في ١٠

فبراير ٢٠١٩م, ص ١٠.

٢. تاريخ التأسيس

المدرسة المتوسطة الإسلامية تهمزة العلماء تور الهدى قدس لا يمكن فصلها عن المدرسة الابتدائية تربية الصبيان و التربية البنات، و هو تقع في قرية جيتاك كدوغداوا كاليوغو قدس. . ويرجع ذلك إلى أن الشقيقتين شهدت تطوراً سريعاً للغاية من حيث الجودة والكمية. ووجود مثل هذا الواقع والعدد المتزايد من التلاميذ والخريجين من الخريجين الجامعيين الذين لم يتمكنوا من مواصلة تعليمهم العالي بسبب تكلفة ومسافة المدرسة مع محل إقامتهم ، أجرى مديرو الجهازين التشاوريين مداوات أسست أساسا المدرسة الإسلامية.

ويهدف هذا إلى توفير فرص تلاميذ عن المدرسة الابتدائية تربية الصبيان و مدرسة الابتدائية التربية البنات لمواصلة تعليمهم إلى مستوى أعلى. بتاريخ ١٨ رجب ١٤٠٣ هـ أو يتزامن مع تاريخ ١ مايو ١٩٨٣ م، والمسؤولين مدرسة ابتدائية والعلماء وقادة المجتمع والمسؤولين القرية يقولون هذه المداوات تؤدي إلى قرار على النحو التالي:

تأسست المدرسة المتوسطة الإسلامية مع اسم نور الهدى. ثم تشكيل لجنة لبناء المدرسة ، مع الهيكل التالي:

الرئيس : عبد الحميد

نائب الرئيس : منطاهي

الأمين : علي الأحمد ، بكالوريوس

نائب الأمين : زاوري

أمين الصندوق : تورايحان

نائب أمين الصندوق : سوكاندار

الأعضاء : راميدي, ماسؤودي

ثم للتنمية تشكيل هيكل إدارة مدرسة نور الهدى المتوسطة الإسلامية جيتاك
كدوغداوا كاليووغو قدس مع الهيكل التالي:

الرئيس العام : هـ. محمد ياسين

الرئيس الأول : هـ. نور عزيز

رئيس الثاني : ماجريها

السكرتير العام : ناسوحا داموجي

السكرتير الأول : سعد الله

السكرتير الثاني : نور احسن

أمين الصندوق الأول : شافيئي نور هامزاوي

أمين الصندوق الثاني : هـ. نور حميد

بعد تشكيل لجنة المدرسة نور الهدى المتوسطة الإسلامية، ثم في ١٩٨٣/١٩٨٤
تسجيل التلاميذ الجديد والواقع بشكل جيد جدا من المجتمع المحيط، وعدد المسجلين
٩٦ مرشحا يجسد التلاميذ. ١٢٩

^{١٢٩} نفس المرجع، ص، ٣-٦

٣. الموقف الجغرافي

المدرسة نور الهدى المتوسطة الإسلامية تقع في قرية جيتاك كدوغداوا كاليووغو قدس جاوى الوسطى. وأما حدودها فهي:

أ) من الناحية الشمالية : الشارع قدس جيفارا

ب) من الناحية الجنوبية : الشارع جيتاك كاجو

ج) من الناحية الغربية : الشارع لينغكار قدس

هـ) من الناحية الشرقية : قرية المواطن^{١٣٠}

٤. الرؤية والرسالة والأهداف

المدرسة نور الهدى المتوسطة الإسلامية كمؤسسة تربية لها رؤية ورسالة وأهداف, كما يلي:

أ) الرؤية

في تنظيم التعلم المدرسة نور الهدى المتوسطة الإسلامية تهدف لإعداد الرؤية هي " تتفوق في الإجاز, مهذب في الشخصية, الحفظ على الجودة, تشكيل الإنسان الإسلامي".

ب) الرسالة

لتحقيق هذه المهمة ، تقوم المدرسة نور الهدى المتوسطة الإسلامية بصياغة المهمة التالية: تنفيذ تعليم ذي جودة عالية في تحقيق الإنجازات الأكاديمية والإسلامية والاجتماعية ، حتى تكون قادرة على إعداد الموارد البشرية الإسلامية

^{١٣٠} نفس المرجع, ص, ١٠.

وتحقيقها وتطويرها ولديها الأخلاق الجيدة النوعية. في مجال العلوم والتكنولوجيا و
الإيمان والتقوى.

ج) الأهداف

١) تحسين عملية التعلم باستخدام نهج التعلم النشط (Paikem)،
(CTL)؛

٢) تحسين التحصيل الدراسي في العلوم الدينية والعامّة.

٣) تنمية المصالح والمواهب الأكاديمية المحتملة من خلال خدمات التوجيه
والاستشارة والأنشطة الخارجة عن المناهج الدراسية ؛

٤) إعداد الشباب المسلم أذكياء، المهرة، والأخلاق الكريمة.^{١٣١}

٥. تعليم مهارة القراءة العربية في المدرسة نور الهدى لنهضة العلماء المتوسطة

الإسلامية

تعلم اللغة العربية يمكن تطبيقها في أي مكان، وليس أفلها في المدارس التي
احتماء في شؤون الدينية التي تتكون من المدرسة الابتدائية، والمدرسة الثانوية، والمدرسة
العالية. من المؤسسات التعليمية الإسلامية التي تنفذ تعلم اللغة العربية في إندونيسيا ،
وخاصة في جاوى الوسطى ، هي المدرسة الثانوية نور الهدى قدس. تعلم اللغة العربية في
المدرسة الثانوية نور الهدى قدس في كل الفصل ٧ ، ٨ ، ٩ مع المناهج الدراسية في عام
٢٠١٣.

كان تعليم اللغة العربية للصف السابع في المدرسة نور الهدى لنهضة العلماء
المتوسطة الإسلامية يستخدم بمنهاج التعليم في عام ٢٠١٣ ، ومن ناحية أخرى، كان

^{١٣١} أساس الملاحظة التي نقلها الباحث من المدرسة نور الهدى المتوسطة الإسلامية النهضية بقدس، منقول في ١٠

فبراير ٢٠١٩م.

مصادر تعليم اللغة العربية للصف السابع يستخدم بالكتب المقررة التي تألف "المؤسسة التبوية معارف"، سوى ذلك، يستخدم أيضا مدرسة بكتب اللغة العربية المتعمدة من مجلد "وزارة الدينية". سوى ذلك، يستخدم أيضا مدرسة بكتب النحو من "نحو الواضح" في كل الفصل ٧،٨،٩.

أما كفاءات القراءة العربية للصف السابع بمدرسة نور الهدى لنهضة العلماء المتوسطة الإسلامية فهي كفاءات القراءة العربية المناسبة بالتخطيط الدراسي المستخدم في للعام الدراسي.

أ) الصورة العامة تعلم اللغة العربية في المدرسة نور الهدى لنهضة العلماء المتوسطة الإسلامية

تعلم اللغة العربية يمكن تطبيقها في أي مكان، وليس أقلها في المدارس التي احتماء في شؤون الدينية التي تتكون من المدرسة الابتدائية، والمدرسة الثانوية، والمدرسة العاليه. من المؤسسات التعليمية الإسلامية التي تنفذ تعلم اللغة العربية في إندونيسيا ، وخاصة في جاوى الوسطى ، هي المدرسة الثانوية نور الهدى قدس.

منهاج التعليم	منهاج التعليم	
<ul style="list-style-type: none"> • كتب المقررة التي تألف (المؤسسة التبوية معارف) • كتب اللغة العربية المتعمدة من مجلد (وزارة الدينية) 	كتب التعليم	تعلم اللغة العربية في الفصل السابع
<ul style="list-style-type: none"> • متممة الاجرومية (الشيخ شمسودين محمد ارعن) 	محتوى المحلى /قواعد	

<ul style="list-style-type: none"> • الأمثلة التصريفية (الشيخ محمد معصوم بن علي) 		
<p>أستاذ محمد محبين</p>	<p>المعلم</p>	
<p>منهاج التعليم في عام ٢٠١٣</p>	<p>مناهج التعليم</p>	
<ul style="list-style-type: none"> • كتب المقررة التي تألفت "المؤسسة التبوية معارف" • كتب اللغة العربية المتعمدة من مجلد "وزارة الدينية" 	<p>كتب التعليم</p>	
<ul style="list-style-type: none"> • متممة الاجرومية (الشيخ شمسودين محمد ارعن) • الأمثلة التصريفية (الشيخ محمد معصوم بن علي) 	<p>محتوى المحلى / قواعد</p>	<p>تعلم اللغة العربية في الفصل الثامن</p>
<p>أستاذ يازد فضلي</p>	<p>المعلم</p>	
<p>منهاج التعليم في عام ٢٠١٣</p>	<p>مناهج التعليم</p>	
<ul style="list-style-type: none"> • كتب المقررة التي تألفت "المؤسسة التبوية معارف" • كتب اللغة العربية المتعمدة من مجلد "وزارة الدينية" 	<p>كتب التعليم</p>	<p>تعلم اللغة العربية في الفصل التاسع</p>

<ul style="list-style-type: none"> ● متممة الاجرومية (الشيخ شمسودين محمد ارعن) ● الأمثلة التصريفية (الشيخ محمد معصوم بن علي) 	محتوى المحلي / قواعد	
أستاذ سوكندار	المعلم	

(ب) الصورة العامة تعلم اللغة العربية في الفصل السابع

<p>منهاج التعليم في عام ٢٠١٣</p> <ul style="list-style-type: none"> ● كتب المقررة التي تألفت "المؤسسة التبوية معارف" المحتوى : البيت ● كتب اللغة العربية المتعمدة من مجلد "وزارة الدينية" المحتوى : البيت 	<p>مناهج التعليم</p> <p>كتب التعليم</p>	<p>تعلم اللغة العربية في الفصل السابع</p>
<ul style="list-style-type: none"> ● متممة الاجرومية (الشيخ شمسودين محمد الرأني) المحتوى : مبتداء مؤخر و خبر مقدم، صفحة : ١٢٢ 	محتوى المحلي / قواعد	

أستاذ محمد محبين	المعلم	
------------------	--------	--

٦. هيكل التنظيمي في المدرسة المتوسطة الإسلامية تهضة العلماء تور الهدى قدس
 وأما هيكل التنظيمي في المدرسة المتوسطة الإسلامية تهضة العلماء تور الهدى
 قدس للعام الدراسي ٢٠١٨-٢٠١٩ م كما يلي:^{١٣٢}

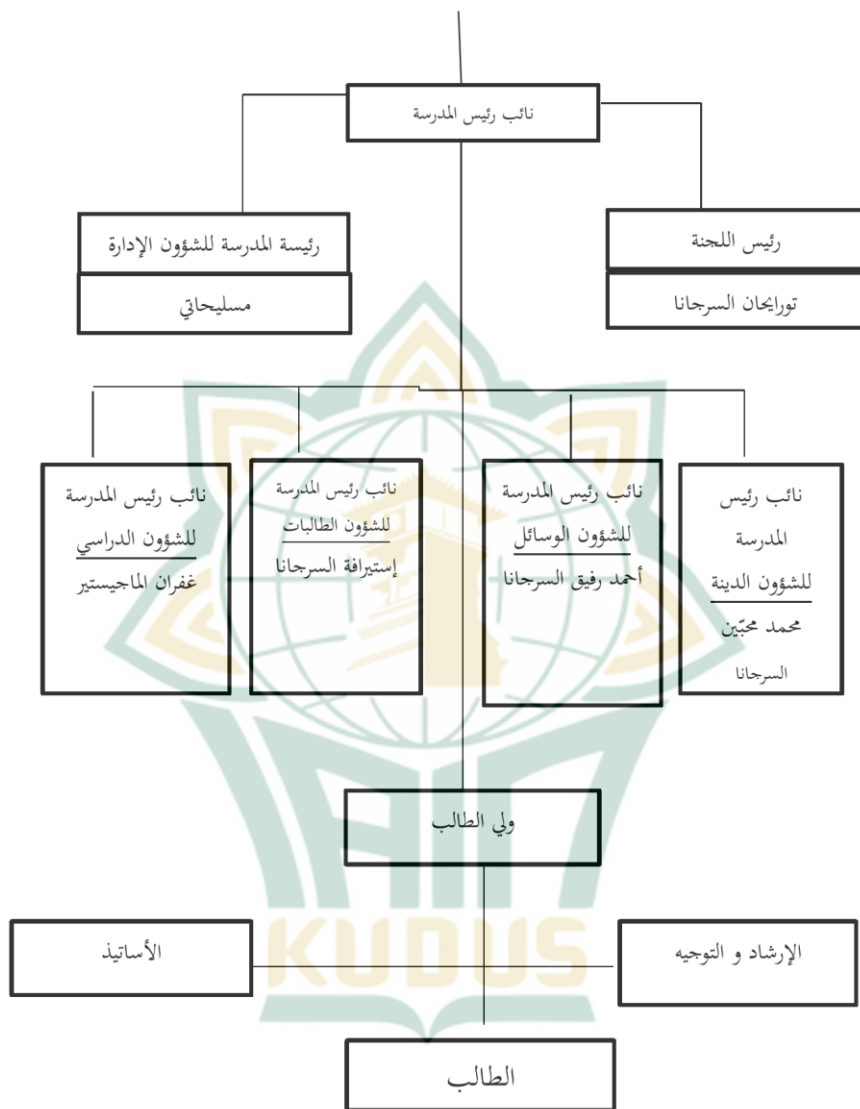
الجدول ٤.٢

هيكل التنظيمي في المدرسة المتوسطة الإسلامية تهضة العلماء تور الهدى قدس



^{١٣٢} وثيقة, نفس المرجع, ص. ١١





٦. أحوال المعلمين و التلاميذ

أ) أحوال المعلمين

إن المعلم له دور مهم في العملية التعليمية لأن المعلم أهم عنصرو من عناصر التعليم. و عدد المعلمين حول ٥٥ معلما، منهم حصلوا على درجة ماجستير و درجة سارجانا و قليل منهم متخرجون من المدرسة العالية و قليل منهم متخرجون من المعهد الإسلامية.

ب) أحوال التلاميذ

التلاميذ لهم مكانة أساسية، لأنهم المشاركات الأساسية للوصول للتلاميذ إلى غاية التربية. وخلقية التربية للتلاميذ في المدرسة المتوسطة الإسلامية تحضة العلماء تور الهدى قدس كانت مختلفة، منهم متخرجات في المدرسة الابتدائية الإسلامية، و بعضهم متخرجات في المدرسة الابتدائية الحكومية.

وأحوال التلاميذ في المدرسة نور الهدى المتوسطة الإسلامية النهضية للعام الدراسي ٢٠١٨/٢٠١٩ عدددهم حوالي ٦٦١ تلاميذ و ينقسم إلى ١٩ فصولا يعني في الفصل السابع هي ٢٢٩ تلاميذ و ينقسم إلى ٧ فصول. في الفصل السابع هي ٢٣٠ تلاميذ و ينقسم إلى ٦ فصول. في الفصل التاسع هي ٢٠٢ تلاميذ و ينقسم إلى ٦ فصول. فكل الفصل حوالي ٣٠-٤٠ تلاميذ.

ب. تعليم مهارة القراءة اللغة العربية بمدرسة نور الهدى المتوسطة الإسلامية لجمعية

نهضة العلماء قدس

مدرسة نور الهدى المتوسطة الإسلامية لجمعية نهضة العلماء قدس هي إحدى المدارس التي تقع في ناحية قرية. تستخدم مدرسة نور الهدى المتوسطة الإسلامية لجمعية نهضة العلماء قدس منهج ٢٠١٣ للفصل السابع والثامن وللصف التاسع. في هذه

المدرسة يدرس التلاميذ تسع حصص في اليوم. هم يبدؤون دراستهم في الساعة السابعة إلا الربع وتنتهي الدراسة في الساعة الواحدة والربع.^{١٣٣}

يدرس التلاميذ فيها درسا كثيرة منها اللغة العربية، هم يدرسون اللغة العربية ثلث حصص في الأسبوع، وفي كل الحصص أربعون دقائق. ولو كانت مادة اللغة العربية ثلث حصص في الأسبوع فقط ولكن في هذه المدرسة يدرس التلاميذ علوم آخر التي لها علاقة باللغة العربية منها علم النحو وعلم الصرف. هم يدرسون علم النحو وعلم الصرف حصة في الأسبوع. أما الأهداف العامة المنشودة من تعليم اللغة العربية في هذه المدرسة هي لإعطاء التلاميذ الكفاءة في فهم النص العربية. وأما الأهداف الخاصة من تعلم مهارة القراءة هي فهم مضمون النص وتوسيع تبصرة القارئ ومعلوماته، ثم لتنمية كفاءة التلاميذ في فهم التركيب العربي وإجابة السؤال العربي.^{١٣٤} في هذه المدرسة المدرس الذي يدرس اللغة العربية في الفصل السابع هي الأستاذ محبب السرجانا. كما قالت أستاذ محبب عن "القدرة التلاميذ على مهارة القراءة جيدة، ولكن دقتهم أقل من الممتاز وفهم تركيبهم لا يزال ضعيف".^{١٣٥}

كما شرح الباحث في السابق أن نجاح العملية التعليمية يرتبط بنجاح الطريقة المستخدمة في التعليم ويمدى قدرة المدرس على إختيار و إنتقاء الطريقة أو الأسلوب الذي يعرض به مادة دراسة. وفي هذه المدرسة، يعطي رئيس المدرسة الحرية للمدرس في إختيار الطريقة والأسلوب التعليم. وأما الطريقة والأسلوب التعليم التي تطلب تشريعها في عملية التعليم و التعلم هي الطريقة و الأسلوب التعليم التي تعطي فرصة كثيرة لدى التلاميذ لإنخراط بنشاط في عملية التعليم والتعلم.^{١٣٦}

^{١٣٣} ملاحظة الباحث، ١٤ فبراير ٢٠١٩م.

^{١٣٤} نفس المرجع.

^{١٣٥} مقابلة بأستاذ، ١٤ فبراير ٢٠١٩م.

^{١٣٦} نفس المرجع

والأستاذ الذي تعلّم اللغة العربية في الفصل السابع "ه"، "و"، "ط" هو أستاذ محمد محبّين، السارجانا. أحيانا هو يستخدم الطريقة المحاضرة و التدريب في تعليم مهارة القراءة العربية للفصل السابع بمدرسة نور الهدى المتوسطة الإسلامية لجمعية تحفة العلماء قدس. ١٣٧

ج. تطبيق نموذج التعليم التعاوني *make a match* لمهارة قراءة اللغة العربية لدى التلاميذ الفصل السابع بمدرسة نور الهدى المتوسطة الإسلامية لجمعية نهضة العلماء قدس.

كان الباحث يعمل البحث في مدرسة نور الهدى المتوسطة الإسلامية لجمعية تحفة العلماء قدس. والعينة العامة في هذا البحث هي التلاميذ الفصل السابع سنة دراسية ٢٠١٩/٢٠١٨. والعينة المقصودة في هذا البحث هي التلاميذ الفصل السابع قسم ه، و، ط. وكانت الباحث يختار ثلاثة الفصول الدراسية بحسب نتيجة دراستهم وأحوالهم واقتراحات مدرس اللغة العربية في الفصل السابع. ومن هذا الحساب، فاختارت على ثلاثة الفصول المختارة المذكورة، وكان الفصل ه فصلا تجريبيا، والفصل و فصلا مراقبا، والفصل ط فصل تجريب التطبيق.

والبحث التجريبي تقصد لمعرفة فعالية نموذج التعليم التعاوني بنوع (*make a match*) في تعليم مهارة قراءة اللغة العربية. وتطبيقه في الفصل التجريبي والفصل المراقب على اربع فرصات. فرصتان في الفصل المراقب وفرصتان في الفصل التجريبي، وفي كل فرصة ثلاث حصص، وكل حصة ٤٠ دقيقة. وكان البحث مبدوءا من تاريخ ٢ فبراير ٢٠١٩ حتى ١٦ فبراير ٢٠١٩.

وفي الفصل التجريبي بالفرصة الاولى، عمل الباحث الاختبار القبلي، وتقديم نموذج التعليم التعاوني بنوع (*Make a match*) وقليلًا من اعطاء المادة الدراسية. وفي الفصة الثانية بالفصل التجريبي هي تطبيق نموذج التعليم التعاوني بنوع (*Make a*

^{١٣٧} ملاحظة الباحث، ١٤ فبراير ٢٠١٩ م.

(*match*)، وقال لهدى، نموذج التعليم التعاوني بنوع "*Make a match*" الذي يحفز جميع التلاميذ على أن تكون نشطة وإتاحة الفرصة للتلاميذ للتفكير، حرية التعبير عن الفكر وفقا للنتائج التي تحصل عليها. نموذج التعليم التعاوني بنوع "*Make a match*" يجعل المطابقة هناك عناصر للعبة ممتع للغاية ، يزيد من فهم التلاميذ للمواد التي تم تعلمها ويمكن أن يحسن من تحفيز تعلم التلاميذ.¹³⁸ وفي الفصل المراقب اللقاء الثاني هي استخدام نموذج التعليم الذي يستخدمونه من قبل وهو طريقة المحاضرة. وكان نموذج التعليم التعاوني بنوع (*Make a match*) يركز في تفاعلية التلاميذ في التعليم. قال فتح الرحمن خطوات نموذج التعليم التعاوني بنوع "*Make a match*" على النحو التالي:¹³⁹

١. المعلم يجهز بعض البطاقات التي تحتوي على مفاهيم متعددة أو الموضوعات التي هي مناسبة لجلسات الاستعراض، جزء واحد حول البطاقة وأجزاء أخرى من بطاقة الإجابة.
٢. يحصل أحد التلاميذ على بطاقة تقرأ سؤالاً / إجابته
٣. يفكر كل التلاميذ في الإجابة / السؤال الخاص بالبطاقة.
٤. يبحث كل كل التلاميذ عن بطاقة مطابقة مع البطاقة. على سبيل المثال ، سيتم إقران حامل البطاقة الذي قام بإدراج اسم النبات باللغة الإندونيسية مع اسم النبات باللغة اللاتينية (علميًا).
٥. يتم إعطاء أي التلاميذ يمكنه مطابقة البطاقة قبل الموعد النهائي نقطة معينة.
٦. إذا لم يتمكن التلميذ من مطابقة بطاقته ببطاقة صديقه (وليس بطاقة الأسئلة أو بطاقة الإجابة) فسوف تحصل على غرامة ، والتي تم الاتفاق عليها بشكل متبادل.

¹³⁸Huda, Miftahul, *Model-Model Pengajaran dan Pembelajaran Isu-Isu Metodis dan Paradigmati*, (Yogyakarta: Pustaka Pelajar, 2013). 252

¹³⁹Fathurrohman, Muhammad, *Model-Model Pembelajaran Inovatif Alternatif Desain Pembelajaran yang Menyenangkan*. (Yogyakarta: Ar-Ruzz Media, 2015). 87

٧. بعد جولة واحدة ، يتم تبديل الأوراق مرة أخرى بحيث يحصل كل التلاميذ على بطاقة مختلفة عن ذي قبل ، وهكذا.
٨. يمكن للتلاميذ أيضاً الانضمام إلى ٢ أو ٣ تلاميذ آخرين يحملون بطاقات مطابقة.
٩. يؤدي المعلمون مع التلاميذ استنتاجات إلى مقاييس الدرس.^{١٤٠}

د. عرض البيانات وتحليلها

١. تحليل أداة التجربة إختبار (الصدق و الثبات)

أ. الصدق

وفي هذا البحث يستخدم الباحث الصدق المحتوى لتجريب الصدق، وكانت صدق الذي كان بيانه مناسب بالمحتوى وهو تحليل محتوى النصوص والمناسب بين الخطة وأدوات الاختبار مع المادة الدراسية المعطية المناسبة بالمعيار الضروري والمعيار الأساسي. ومن تجريب الصدق لخبراء في تعليم اللغة العربية هو مدرس اللغة العربية بمدرسة نور الهدى المتوسطة الإسلامية لجمعية نهضة العلماء قدس وهو الأستاذ محمد محبّين السارجانا. وتجريب الصدق مصور في الجدول الآتي:

^{١٤٠} نفس المرجع، ص. ٨٨.

الجدول ٤.٤ صحة محتويات أدوات خطة التعليم

المناسب		صدق محتويات أدوات خطة التعليم	الرقم
غير المناسب	المناسب		
	✓	أدوات البحث تشمل على المنهج الدراسي، والخطة التعليمية، وخطة الأسئلة، وأسئلة الاختبار	.١
	✓	المنهج التعليمي يشمل على الكفاية الضرورية الكاملة	.٢
	✓	الخطة التعليمية المناسبة بمعيار التعليم	.٣
	✓	الخطة التعليمية المناسبة بالمادة الضرورية	.٤
	✓	الخطة التعليمية المناسبة بمعيار تقويم مهارة قراءة اللغة العربية	.٥
	✓	الخطة التعليمية المناسبة بمصادر التعليم المناسبة بالمدرسة	.٦

الجدول ٤.٦ صدق محتويات أدوات الاحتراب

المناسب		نموذج الأدوات	المعيار	الكفاينة الأساسية	الكفاينة الضرورية
غير المناسب	المناسب ب				
	✓	اقرأ/اقرئي الناص الآتي قراءة صحيحة	٣.١.١ يقرأ التلاميذ الكلمة ومركب الكلمات عن "بيتي" قراءة صحيحة. ٣.١.٢ يقرأ التلاميذ جهرية الجمل "بيتي" المناسبة بالنطق والتنغيم المناسب.	٣.١ تحليل أصوات كلمات اللغة العربية، ومركب كلماتها وجملها التي تتعلق ب"بيتي" تحريرا وشفهيا التركيب "مبتداء مؤخر و خبر مقدم"	٣. فهم المعرفة (الواقعية، والفكرية والاجرائية) بقدر شعور معرفته عن علوم المعرفة والتكنولوجية والفنون والثقافة التي تتعلق بالقضية والواقعة الظاهرية
	✓	ترجم/ترجم ي إلى اللغة الإندونيسية !	٣.٢.١ يعين التلاميذ معنى المفردات والجمل المناسبة بما وجدتم في القراءة عن "بيتي"	٣.٢ الفهم عن كلمات وعبارات وجمل اللغة العربية المتعلقة بالعنوان بيتي شفهيية.	
	✓	أ جب الأسئلى الآتية وفقا للقراءة السابقة!	٣.٣.١ يستطيع التلاميذ ان يجدوا المعنى المشمول في النص عن "بيتي"	٣.٣ تحديد المعنى أو الفكرة من نطق كلمات وعبارات وجمل اللغة العربية متعلقة بالعنوان "بيتي"	
	✓	عين/عيني مبتداء مؤخر و خبر مقدم من النص السابق	٣.٣.٢ يستطيع التلاميذ ان يجدوا المفردات المناسبة بقواعد اللغة العربية (مبتداء مؤخر و خبر مقدم) في القراءة		

١. صدق محتويات أدوات اختبار القراءة

المناسب		معايير صحة الاختبار	الرقم
غير المناسب	المناسب		
	✓	الخطة المناسبة بالكفاءة الضرورية والكفاءة الأساسية لتعليم مهارة قراءة اللغة العربية.	.
	✓	أ. المعيار ٣.١.١ و ٣.١.٢ للكفاءة الضرورية ٣ والكفاءة الأساسية ٣.١ (المتعلقة بالاختبار الشفهي)	.
	✓	ب. المعيار ٣.٢.١ للكفاءة الضرورية ٣ والكفاءة الأساسية ٣.٢ (متعلقة بكفاءة التلاميذ في ترجمة نص القراءة)	.
	✓	ت. المعيار ٣.٢.٢ للكفاءة الضرورية ٣ والكفاءة الأساسية ٣.٢ (متعلقة بكفاءة التلاميذ في فهم محتويات مشمولة في القراءة)	.
	✓	ث. المعيار ٣.٢.٢ للكفاءة الضرورية ٣ والكفاءة الأساسية ٣.٢ (متعلقة بكفاءة التلاميذ في فهم القواعد المشمولة في القراءة)	.
	✓	خطة الأسئلة المناسبة بالمادة الدراسية الأساسية المعلمة	.
	✓	خطة الأسئلة المناسبة بناحية تقويم مهارة القراءة	.
	✓	أسئلة الاختبار مناسبة بالمادة الاساسية المعلمة	.

✓	أسئلة الاختبار مناسبة بالكفاية الأساسية في التعليم	.
✓	أسئلة الاختبار مناسبة بناحية تقويم مهارة القراءة	.
✓	أسئلة الاختبار مناسبة بمصادر التعليم المعدة من المدرسة	.

٢. إختبار الثبات

وكان الباحث يستخدم على أدوات الاختبار البعدي في حساب إختبار الثبات. وكانت قيمة الاختبار البعدي في الفصل تجريب التطبيق محسوبة باستخدام رمز ثبات ألف كيروناج لان الاختبار المطبوق اختبار شفهي واختبار تحريري وكلاهما درجة التقويم في الطبقة. وها هو حساب توثيق الأدوات:

$$r_{11} = \left(\frac{k}{k-1} \right) \left(1 - \frac{\sum \sigma b^2}{\sigma^2 t} \right)$$

$$\left(\frac{4}{4-1} \right) \left(1 - \frac{53,15}{16,53} \right) = r_{11}$$

$$\left(\frac{4}{3} \right) (1 - 0,29) = r_{11}$$

$$\left(\frac{4}{3} \right) (0,71) = r_{11}$$

$$0,94 = r_{11}$$

الجدول ٤.٧ تفسير قيم r

التفسير	قيم r
علي جدا	بين ٠,٩٠ إلى ١,٠٠
علي	بين ٠,٧٠ إلى ٠,٨٩
متوسط	بين ٠,٦٩ إلى ٠,٥٠
منخفض	بين ٠,٣٠ إلى ٤٩,٠

منخفض (غير مناسب)	$< .30, .$
-------------------	------------

ونتيجة حساب الثبات السابق ان $r_{11} = .0694$ وهي في طبقة المغزى ٥% و $n=34$ محسولة من $r_{tabel} = .339$. ونظامية التحريب هي اذا كان r_{hitung} أعلى من r_{tabel} فإن اختبار الثبات بدرجة الثبات علي جدا . وكانت الأدوات مناسبة لاستخدامها كأدوات ثابتة في هذا البحث .

٢. تحليل الافتراض التقليدي

أ) اختبار الإستواء (*Uji Normalitas*)

ويقصد اختبار الإستواء لتعيين الفرقين في الحال الإستواء او لا . وفي حساب اختبار الإستواء ، يستخدم الباحث بتطبيق SPSS ٢١ . ونتيجة اختبار الإستواء على بيانات الاختبار القبلي والاختبار البعدي في الفصل المراقب والفصل التجريبي وتقدمها في الجدول الآتي :

الجدول ٤.٨ نتيجة اختبار الإستواء قراءة اللغة العربية

One-Sample Kolmogorov-Smirnov Test

		Pretest_ Kontrol	Postest_ Kontrol	Pretest Ekspeimen	Postest Eksperimen
N		34	34	34	34
Normal	Mean	68.62	77.71	70.09	87.53
Parameters ^{a,b}	Std. Deviation	5.033	5.713	5.107	4.633
Most Extreme Differences	Absolute	.094	.138	.135	.102
	Positive	.081	.138	.135	.080
	Negative	-.094	-.097	-.126	-.102
Kolmogorov-Smirnov Z		.547	.804	.787	.592
Asymp. Sig. (2-tailed)		.926	.538	.565	.874

a. Test distribution is Normal.

b. Calculated from data.

الفئة	الحساب X^2	نتيجة الاختبار
الإستواء	٠,٩٢٦	الاختبار القبلي في الفصل المراقب
الإستواء	٠,٥٣٨	الاختبار البعدي في الفصل المراقب
الإستواء	٠,٥٦٥	الاختبار القبلي في الفصل التحريبي
الإستواء	٠,٨٧٤	الاختبار البعدي في الفصل التحريبي

ومعرفة عن:

الفرضية الاحرة = بيانات الاختبار القبلي والاختبار البعدي في الفئة الإستواء
 الفرضية الاخرى = بيانات الاختبار القبلي والاختبار البعدي في الفئة غير
 الإستواء

ومن الجدول السابق، اذا كانت قيمة المغزى أكثر من ٠,٠٥، فتكون البيانات السابقة في الفئة الإستواء. حتى خلصت ان الفرقتين (الفصل المراقب والفصل التحريبي) في الفئة الإستواء.

(ب) إختبار المتجانس (*Uji Homogenitas*)

إستخدام الباحث إختبار المتجانس قبل إقامة التجربة لمعرفة تجانس التلاميذ من فصلين (الفصل المراقب و الفصل التحريبي). يتم احتساب بعد اختبار بواسطة الصيغة F، ثم الناتجة التجانس بين الفصل المراقب والفصل التحريبي وتقدمها في الجدول الآتي:

الجدول ٤.٩ نتائج اختبارالمتجانس

معايير	F_{tabel}	F_{hitung}	Dk	الفروق	الفصل
متجانس	١,٨٠	١,٠٢	٣٣	٢٤,٥٨	اختبار القبلي الفصل التجريبي
			٣٣	٢٥,٣١	اختبار القبلي الفصل المراقب
متجانس	١,٨٠	١,٥٢	٣٣	٣١,٦٧	اختبار البعدي الفصل التجريبي
			٣٣	٢٠,٨٣	اختبار البعدي الفصل المراقب

نظرا:

$$H_a = \text{الفصل المراقب و الفصل التجريبي متجانس}$$

$$H_o = \text{الفصل المراقب و الفصل التجريبي غير متجانس}$$

في إحصاء الاختبار القبلي $F_{hitung} = ١,٠٢$ و $F_{tabel} = ٨٠,١$. وفي

إحصاء الاختبار البعدي $F_{hitung} = ١,٥٢$ و $F_{tabel} = ١,٨٠$. فإذا كان

$F_{hitung} < F_{tabel}$ فتجانس. وإلحصاء $F_{hitung} < F_{tabel}$ فالملخص أن

البيانات بي الفصل التجريبي والمراقب منجانسة. ثم H_a لقبولها.

ها هو نتيجة لحسابات مع SPSS ٢١:

الجدول ٤.١٠ اختبار نتائج المتجانس مع SPSS

Test of Homogeneity of Variance

	Levene Statistic	df1	df2	Sig.
Hasil_Belajar Based on Mean	.218	1	66	.642
Based on Median	.224	1	66	.637

Pre-test	Based on Median and with adjusted df	.224	1	63.649	.637
	Based on trimmed mean	.214	1	66	.645

Test of Homogeneity of Variance

		Levene Statistic	df1	df2	Sig.
	Based on Mean	1.291	1	66	.260
Hasil_B elajar	Based on Median	1.249	1	66	.268
Post-test	Based on Median and with adjusted df	1.249	1	63.500	.268
	Based on trimmed mean	1.333	1	66	.252

المعيار	أهمية	اختبار
متجانس	٠,٦٤٢	اختبار القبلي في الفصل المراقب
متجانس		اختبار البعدي في الفصل المراقب
متجانس	٠,٢٦٠	اختبار القبلي في الفصل التجريبي
متجانس		اختبار البعدي في الفصل التجريبي

استنادا إلى الجدول أعلاه إذا كانت قيمة أهمية < 0.05 ثم البيانات متجانسة. ويمكن أن نخلص إلى أن المجموعتين (المجموعة المراقبة والمجموعة التجريبية) لها نفس التباين / متجانسة.

٣. تحليل إختبار الفروض البحث (*Uji Hipotesis*)

أ) إختبار المقارنة بين الإختبارين (الإختبار القبلي والبعدي)

ولمعرفة كفاءة التلاميذ في الفصلين قبل أن تطبق المتغير التجريبي في تعلم اللغة العربية بمدرسة نور الهدى المتوسطة الإسلامية لجمعية نهضة العلماء قدس. و يستخدم الباحث إختبار "ت" (*T-Test*).

معرفة أن:

١. $H_a =$ نموذج التعليم التعاوني (*Make a match*) فعال لمهارة قراءة العربية

لدى تلاميذ الفصل السابع في مدرسة نور الهدى المتوسطة الإسلامية نهضة العلماء قدس

٢. $H_o =$ نموذج التعليم التعاوني بنوع رؤوس المرقمة غير فعال لمهارة قراءة العربية

لدى تلاميذ الفصل السابع في مدرسة نور الهدى المتوسطة الإسلامية النهضوية بقدوس

٣. حساب الاختلافات بين الاختبار القبلي والاختبار البعدي في الفصل المراقب

$$\text{والفصل التجريبي } M_x = \frac{593}{34} = 17,44$$

٤. حساب انحراف الاختلافات بين الاختبار القبلي والاختبار البعدي في الفصل

التجريبي

$$\sum X^2 = \sum X^2 - \frac{(\sum X)^2}{N}$$

$$\sum X^2 = 11747 - \frac{(593)^2}{34}$$

$$\sum X^2 = 10342,61 - 11747 = -1404,39$$

$$\sum X^2 = 10342,61 - 11747 = -1404,39$$

$$140439 = \sum X^2$$

٥. حساب الاختلافات بين الاختبار القبلي والاختبار البعدي في الفصل المراقب

$$96.8 = \frac{309}{34} = M_Y$$

٦. حساب انحراف الاختلافات بين الاختبار القبلي والاختبار البعدي في الفصل

المراقب

$$\sum Y^2 = \sum Y^2 - \frac{(\sum Y)^2}{N}$$

$$\frac{(309)^2}{34} - 3379 = \sum Y^2$$

$$\frac{95481}{34} - 3379 = \sum Y^2$$

$$2808.26 - 3379 = \sum Y^2$$

$$56.474 = \sum Y^2$$

٧. تطبيقها في الرمز

$$t = \frac{M_X - M_Y}{\sqrt{\left(\frac{\sum X^2 + \sum Y^2}{N_x + N_y - 2}\right) \left(\frac{1}{N_x} + \frac{1}{N_y}\right)}}$$

$$\frac{17.44 - 96.8}{\sqrt{\left(\frac{140439 + 56.474}{34 + 34 - 2}\right) \left(\frac{1}{34} + \frac{1}{34}\right)}}$$

$$\frac{8.37}{\sqrt{\left(\frac{1970.13}{76}\right) \left(\frac{2}{34}\right)}}$$

$$\frac{8.36}{\sqrt{(29.77)(0.05)}} = t$$

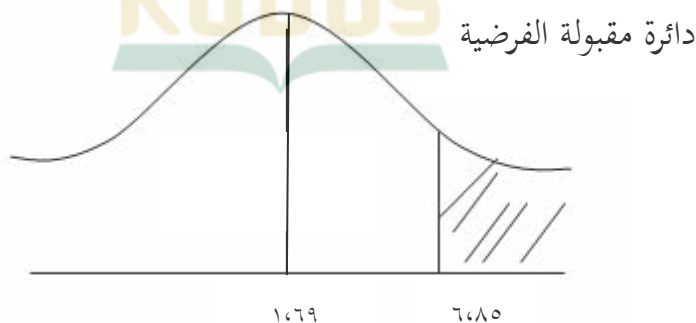
$$\frac{8.36}{\sqrt{1.4885}} = t$$

$$\frac{8.36}{1.22} = t$$

$$6.85 = t$$

وفي الحساب السابق، كانت نتيجة $t_{hitung} = 6.85$ و t_{tabel} بدرجة الفصاحة $= (N_x + N_y - 2) = 34 + 34 - 2 = 66$ ولتحريب الفئة الواحدة اليمى 1,69 ببطقة المغزى 5% لان $t_{hitung} > t_{tabel}$ وهي 6.85 أكثر من 1.69. حتى كان t_{hitung} موقع في دائرة مقبولة الفرضية الاولى فتكون الفرضية الاخرة مقبولة وهي تأثير نموذج التعليم التعاوني (*Make a match*) لمهارة قراءة العربية لدى تلاميذ الفصل السابع في مدرسة نور الهدى المتوسطة الإسلامية لجمعية نخضة العلماء قدس. حتى يلخص أن الفصل التحريبي أجسن من الفصل المراقب بعد تطبيق العملية المعينة. وهذا الحال مصور في الرسم الآتي:

صورة 4.11 دائرة مقبولة الفرضية الاولى



(*Independent Sample T. Test*) اختبار باستخدام "SPSS".

ها هو نتيجة إختبار الفروض البحث لحسابات مع SPSS 21:

الجدول ٤.١١ إختبار الفروض البحث مع SPSS

Independent Samples Test		Levene's Test for Equality of Variances		t-test for Equality of Means						
		F	Sig.	T	df	Sig. (2-tailed)	Mean Difference	Std. Error Difference	95% Confidence Interval of the Difference	
									Lower	Upper
Nilai	Equal variances assumed	1.291	.260	7.787	66	.000	9.824	1.261	7.305	12.342
	Equal variances not assumed			7.787	63.302	.000	9.824	1.261	7.303	12.344

إستنادا إلى الجدول أعلاه أن نتائج الاختبار المستقل للعينة T ، تم الحصول على قيمة ذات دلالة ($2-tailed$) من $0.000 < 0.005$ ، ثم حسب أساس اتخاذ القرار في اختبار الفروض البحث، يمكن الاستنتاج بأن H_0 مرفوض ويتم قبول H_a مما يعني أن نموذج التعلم التعاوني (*Make a match*) فعالة لمهارة القراءة العربية لدى تلاميذ الفصل السابع في مدرسة نور الهدى المتوسطة الإسلامية تحفة العلماء قدس.

٤. تحليل البيانات لغير الاختباري

أ. الإستبيان

الجدول ٤.١٦ حصول الإستبيان المغلق

الرقم	أ	ب	ج	د
١	١٥	١٩	٣	-

٧	١٨	١٢	-	٢
٥	٢٧	٥	-	٣
-	-	١٠	٢٧	٤
-	-	٢٥	١٢	٥
-	-	١٥	٢٢	٦
-	-	٢٥	١٢	٧
-	-	٢٠	١٧	٨

ونتايج حساب الإستبيان المحدد صورت في جدول البيانات المئوية باستخدام

الإستبيان الوصفي برمز $\frac{n}{\sum n} \times 100\%$ لمعرفة اجابة التلاميذ الكاملة كما يلي:

جدول ٤.١٧ بيان نتيجة حساب الإستبيان المئوية

١. هل ترغب في دراسة اللغة العربية؟			
أ	ب	ج	د
رغبة جدا فيها	رغبة فيها	رغبة عنها	رغبة جدا عنها
٤١%	٥١%	٨%	٠%
٢. هل كانت اللغة العربية دراسة صعبة عندك؟			
أ	ب	ج	د
صعبة جدا	صعبة	غير صعبة	غير صعبة جدا
٠%	٣٢%	٤٩%	١٩%
٣. هل كانت مهارة قراءة اللغة العربية صعبة عندك؟			
أ	ب	ج	د
صعبة جدا	صعبة	غير صعبة	غير صعبة جدا

١٤%	٧٣%	١٤%	٠%
٤. هل يسرون بتطبيق نموذج التعليم التعاوني بنوع (<i>Make a match</i>) في تعليم مهارة قراءة اللغة العربية؟			
د غير مسرور جدا	ج غير مسرور	ب مسرور	أ مسرور جدا
٠%	٠%	٢٧%	٧٣%
٥. هل تتحمس بعد اشتراك تعليم اللغة العربية بتطبيق النموذج التعاوني بنوع (<i>Make a match</i>) ؟			
د غير حماسية جدا	ج غير حماسية	ب حماسية	أ حماسية جدا
٠%	٠%	٦٨%	٣٢%
٦. هل تسهل في فهم المادة الدراسية بعد اشتراك تعليم اللغة العربية بتطبيق نموذج التعليم التعاوني بنوع (<i>Make a match</i>) ؟			
د غير سهلة جدا	ج غير سهلة	ب سهلة	أ سهلة جدا
٠%	٠%	٤١%	٥٩%
٧. هل كنت عمليا بعد اشتراك تعليم مهارة القراءة بتطبيق نموذج التعليم التعاوني بنوع (<i>Make a match</i>) ؟			
د غير عملي جدا	ج غير عملي	ب عمليا	أ عمليا جدا
٠%	٠%	٦٨%	٣٢%
٨. هل كان نموذج التعليم التعاوني بنوع (<i>Make a match</i>) يمكن ان يرقى			

كفاءة القراءة اللغة العربية؟			
د	ج	ب	أ
غير مرقي جدا	غير مرقي	مرقيا	مرقيا جدا
٠%	٠%	٥٤%	٤٦%

ومن نتائج حساب الإستبيان المجموعة وبالبيانة المئوية لتسهيل في تحليلها. وكانت البيانة المئوية في كل أرقام بجدول نتائج حساب الإستبيان المحدد وجدولها، فخلصت ان هناك إجابة اجابية بعد تطبيق بتطبيق نموذج التعليم التعاوني بنوع (*Make a match*) لمهارة قراءة اللغة العربية.

وهذا الحال يدل على ان ٧٣% التلاميذ يسرون بتطبيق نموذج التعليم التعاوني بنوع (*Make a match*) لمهارة قراءة اللغة العربية. و٦٨% منهم يتحمسون بعد تطبيق نموذج التعليم التعاوني بنوع (*Make a match*). و٥٩% منهم يسهلون في فهم المادة الدراسية بعد تطبيق نموذج التعليم التعاوني بنوع (*Make a match*)، و٥٤% يشعرون بترقية كفاءتهم القراءة بعد تطبيق نموذج التعليم التعاوني بنوع (*Make a match*).

ب. المقابلة

ومن نتائج المقابلة مع مدرس اللغة العربية الفصل السابع، ويرى أن بعد أداء العملية الخاصة في الفصل التجريبي، كان تعليم اللغة العربية فيها مسرورا ومنجذبا عندهم، وكان التلاميذ يهتمون بها، ويتحمسون في الاجابة على المادة الدراسية وهناك أيضا الترقية، وكانوا عمليين في التعلم حين تعلمهم بالفرقة التعاونية.

حتى يرى مدرس اللغة العربية الفصل السابع ان نموذج التعليم التعاوني بنوع (*Make a match*) حسن لتطبيقه في تعليم اللغة العربية، خاصة في مهارة قراءة اللغة العربية.

ويرى بعض التلاميذ الفصل السابع (الفصل التجريبي)، هم يسرون جدا في تعليم اللغة العربية بتطبيق نموذج التعليم التعاوني بنوع (*Make a match*)، وهذا الحال

يجعلهم يتحمسون جدا ويسابقون بين فرقتهم ويسهلونهم في فهم مادة تعليم اللغة العربية وخاصة في مهارة القراءة. ومن نتائج الاختبار وغير الاختبار، خلصت ان تطبيق نموذج التعليم التعاوني بنوع (*Make a match*) فعالي لمهارة قراءة اللغة العربية لدى التلاميذ الفصل السابع من مدرسة نور الهدى المتوسطة الإسلامية مفضة العلماء قدس. فخلصت ان القيمة المعتدلة الاختبار القبلي الى الاختبار البعدي في الفصل التجريبي ترقى أعلى من القيمة المعتدلة الاختبار القبلي الى الاختبار البعدي في الفصل المراقب.

