

## الباب الرابع

### عرض البيانات و تحليلها

يقدم هذا الباب نتائج البحث تأثير الذكاء اللغوي على ترقية مهارة الكلام في تعليم اللغة العربية لطلاب المدرسة المتوسطة بيت المؤمنين غيتاس فاجاتين جاتي قدس السنة الدراسية ٢٠١٨/٢٠١٩. وتعرض الباحثة الصورة العامة عن المدرسة المتوسطة بيت المؤمنين غيتاس فاجاتين قدس. وتوصيف البيانات لإنتاج البحث واختبار الفرضية والبحث عنه، وهي كما يلي:

أ. الصورة العامة عن المدرسة المتوسطة بيت المؤمنين

غيتاس فاجاتين قدس

١. هوية المدرسة

أ) اسم المدرسة : المدرسة المتوسطة بيت

المؤمنين

ب) الرقم :

ج) رقم البلد : ٢١٢٣٣١٩٠٣٥٥

د) نمرة الهاتف :

هـ) العنوان : غيتاس فاجاتين جاتي قدس

الشارع	: سينتوت براويرودجو
القرية	: غيتاس فاجاتين
الناحية	: جاتي
المديريّة	: قدس
الولاية	: جوى الوسطى
شفرّة بريدية	: ٥٩٣٤٣
(و) بني في	: السنة ٢٠٠١
(ز) وقت الدراسة	: الصباح
(ح) شهادة	
مراحل الدرجات	: أ (ممتاز)

## ٢. تاريخ المدرسة

فوق أرض الوقف التي تبلغ مساحتها ٢١٦٠ متراً مربعاً ، تم إنشاء المدرسة المتوسطة بيت المكمين في ٢٤ يوليو ٢٠٠٠. بعد الخوض في صراع شاق ومتعب ، لم يبدأ نشاط التعليم والتعلم إلا في يوليو ٢٠٠١. ترتبط خلفية المدرسة بالقواعد الأساسية لمؤسسة بيت الموكمين. وهذه هي نتيجة الفكر الخالص من الشخصيات المؤسسة

بما في ذلك ، ابو السايدي (رئيس المؤسسة), ك. مارتيدجان (مسجد التعمير), ناصيخ اشديقي (التربية), نور خليم (رئيس LPI), محمد يامين (ممارس قانوني), وجميع المسؤولين وقادة العلماء وقادة المجتمع والشخصيات التعليمية والمسؤولين المعنيين.

ثم يصبح حساباً طويل الأجل ، وكيف أن المؤسسة في المستقبل لديها مؤسسة تعليمية ذات مستويات مستدامة. هذا أمر ملح وشكل من أشكال القلق ومشاركة المجتمع ، بحيث يحصل الأطفال على فرص تعليمية حتى يتمكنوا من التخفيف من التخلف وتحقيق موارد بشرية جيدة مع إطار من الأخلاق.

### ٣. الموقع الجغرافي

تقع المدرسة المتوسطة بيت المؤمنين بالقريه غيتاس فاجاتين, دون المنطقة جاتي, المديرية قدس. الموقع الجغرافي للمبنى كما يلي:

أ. الجانب الشمالي المتاخمة لأراضي مملوكة من قبل المقيمين

ب. الجنوب عن طريق زقاق الأوقاف

ج. الشرق مع PT بورا باروتاما مستودع

د. الحدود الغربية المنازل

هذا الموقع مناسب جدا للتعليم والتعلم لأنه بعيد عن الطريق السريع الصاخب مع صوت السيارة بحيث يصبح جو عملية التعلم هادئا لأنه يقع على بعد  $\pm 50$  متر من الطريق السريع.

#### ٤. الرؤية والاهداف

أ. الرؤية

“الودية في الطابع, التفوق في الإنجاز”

ب. الاهداف

تحقيق جودة الموارد البشرية, رؤية الإيمان والتقوى, العلم والتكنولوجيا, أحب البلد, والأخلاق الكريمة, على أساس الإسلام أهل السنة والجماعة.

## ٥. الهيكل التنظيمي

إن الهيكل التنظيمي في المدرسة المتوسطة "بيت المؤمنين" غيتاس فاجاتين جاتي قدس مستخدم بالنظام المعين ليسهل أمور المدرسة وإدارتها ووظائفها في تحقيق أغراض المدرسة، وهو كما في الصورة التالية :

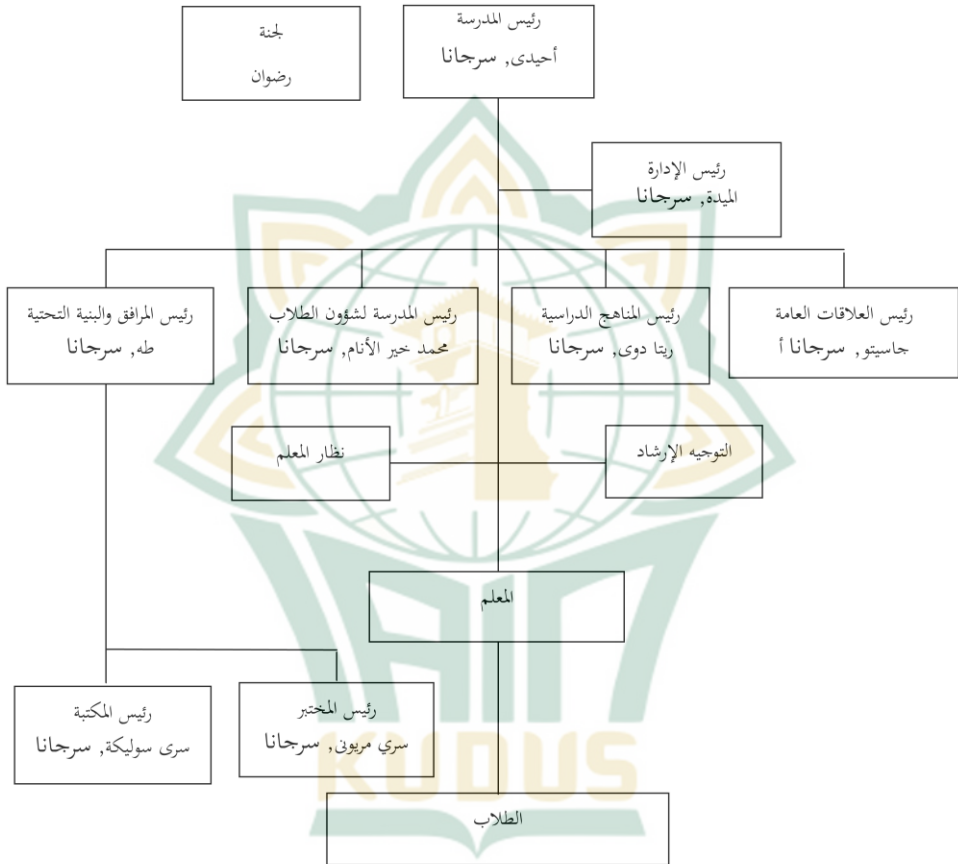
الهيكل التنظيمي في المدرسة المتوسطة "بيت المؤمنين" غيتاس فاجاتين جاتي قدس



## الجدول ١

هيكل إدارة المدرسة المتوسطة بيت المؤمنين غيتاس فاجاتين جاتي قدس

سنة الدراسية ٢٠١٨/٢٠١٩ ال



## ٦. أحوال المعلمين والطلاب

أ) أحوال المعلمين و الموظفين

## الجدول ٢

المدرسو والموظفو المدرسة المتوسطة بيت المؤمنين

غيتاس فاجاتين جاتي قدس السنة الدراسية

٢٠١٩/٢٠١٨

النمرة	الإسم	الوظيفة	التربية
١	أحيدى	رئيس المدرسة	سرجانا
٢	الميدة	رئيس الإدارة	سرجانا
٣	طه	رئيس المرافق والبنية التحتية	سرجانا
٤	محمد الأنام	رئيس المدرسة لشؤون الطلاب	سرجانا
٥	ريتا دوى	رئيس المناهج الدراسية	سرجانا
٦	جاسيتو	رئيس العلاقات العامة	سرجانا
٧	سري مريونى	رئيس المختبر	سرجانا
٨	سرى سوليكة	رئيس المكتبة	سرجانا

سرجانا	الأستاذ	علي محبين	٩
سرجانا	الأستاذة	سيتي زارعة	١٠
سرجانا	الأستاذة	عزيز نسوة	١١
سرجانا	الأستاذ	محمد أسلام	١٢
سرجانا	الأستاذة	مفلحة	١٣
سرجانا	الأستاذ	محمد شيفدين	١٤
سرجانا	الأستاذة	نوقي رضاعة	١٥
سرجانا	الأستاذة	ريسا اغوستينا	١٦
-	بواب	مخصان	١٧
-	الحارس	كاسيمن نور	١٨

ب) الطلاب

عدد الطلاب في المدرسة المتوسطة بيت

المؤمنين غيتاس فاجاتين جاتي قدس سنة دراسة

٢٠١٨/٢٠١٩، وجدول عدد طلاب مدرسة



المتوسطة بيت المؤمنين غيتاس فاجاتين جاتي قدس  
السنة الدراسية ٢٠١٨/٢٠١٩، م كما يلي :

### الجدول ٣

وضع الطلاب في المدرسة المتوسطة بيت المؤمنين

غيتاس فاجاتين جاتي قدس السنة الدراسية

٢٠١٨/٢٠١٩

المجموع	الجملة	قسم	
٥٨	٣٠	أ	٧
	٢٨	ب	
٦٠	٣٠	أ	٨
	٣٠	ب	
٦٣	٣٣	أ	٩
	٣٠	ب	
١٨١	الجملة		

ج) أحوال المباني المدرسية

أما المباني الموجودة في مدرسة المتوسطة بيت  
المؤمنين غيتاس فاجاتين جاتي قدس كما في الجدول  
الآتي:

#### الجدول ٤

أحوال المباني في المدرسة المتوسطة المتوسطة بيت  
المؤمنين غيتاس فاجاتين جاتي قدس السنة الدراسية  
٢٠١٩/٢٠١٨

النمرة	التسهيلات	العدد	الحالة
١	غرفة الدراسة/ الفصل	٧	جيد
٢	غرفة مدير المدرسة	١	جيد
٣	إدارة المدرس	١	جيد
٤	إدارة المدرس	١	جيد
٥	المكتبة	١	جيد
٦	المختبر	١	جيد
٧	المقصف	١	جيد
٨	حمام	٥	جيد

## ب. طريقة تحليل الأدوات

١. اختبار الصدق الأدوات (*Uji Validitas Instrumen*)

إختبار الصدق الأدوات هو الإختبار ليدل صدق الأدوات المستخدمة في البحث، يعني أن أداة الإستبيان مستخدم لقياس المقاس.

أ. إختبار صدق أدوات المتغير المستقبل الذكاء اللغوي  
(x)

لمعرفة الإرتباط بين مجموع السؤال بالمجموع الكلي

## الجدوال ٥

إختبار صدق أدوات المتغير المستقبل الذكاء اللغوي

(x)

بيان الصدق	r Korelasi	Tabel ,N=30 r Product Moment	رقم السؤال
الصدق	٦٣٥ ،٠	٣٦١ ،٠	١
الصدق	٣٩٤ ،٠	٣٦١ ،٠	٢
الصدق	٦٠٠ ،٠	٣٦١ ،٠	٣
الصدق	٦٩٨ ،٠	٣٦١ ،٠	٤
الصدق	٥٨٨ ،٠	٣٦١ ،٠	٥

الصدق	٦١٤ ،٠	٣٦١ ،٠	٦
الصدق	٥٦٧ ،٠	٣٦١ ،٠	٧
الصدق	٧٦٣ ،٠	٣٦١ ،٠	٨
الصدق	٤٠٥ ،٠	٣٦١ ،٠	٩
الصدق	٧٤٢ ،٠	٣٦١ ،٠	١٠
الصدق	٤٨٢ ،٠	٣٦١ ،٠	١١
الصدق	٦٣٩ ،٠	٣٦١ ،٠	١٢
الصدق	٧٣٠ ،٠	٣٦١ ،٠	١٣
الصدق	٦٣٥ ،٠	٣٦١ ،٠	١٤
الصدق	٤٣١ ،٠	٣٦١ ،٠	١٥

استنادا إلى الجدول السابق يقدر أن يجلل أن قيمة السؤال الأول من متغير ذكاء اللغوي (X) لوترتبط بقيمة الجملة حاصله ٠,٥٣٦ ، وإذا تستشار بقيمة  $r$  للجدول (٣٦١ ، ٠) على درجتها ٥ في المائة، فحاصله أن قيمة السؤال الأول من متغير ذكاء اللغوي (X) أكبر من قيمة  $r$  للجدول، حتى السؤال الأول من متغير ذكاء اللغوي (X) تدل على الصدق، وهلم جرا.

ب. إختبار صدق أدوات المتغير التابع (Y)

### الجدوال ٦

إختبار صدق أدوات المتغير التابع ترقية

مهارة الكلام فى التعليم اللغة العربية

(Y)

بيان الصدق	r Korelasi	Tabel r ,N=30 Product Moment	رقم السؤال
الصدق	٠,٣٩١	٣٦١,٤٠	١
الصدق	٠,٣٩٣	٣٦١,٤٠	٢
الصدق	٠,٣٨٠	٣٦١,٤٠	٣
الصدق	٠,٦٢٦	٣٦١,٤٠	٤
الصدق	٠,٦٢٦	٣٦١,٤٠	٥
الصدق	٠,٣٨٧	٣٦١,٤٠	٦
الصدق	٠,٥٢٥	٣٦١,٤٠	٧
الصدق	٠,٥٣٦	٣٦١,٤٠	٨
الصدق	٠,٣٨٩	٣٦١,٤٠	٩
الصدق	٠,٤١٢	٣٦١,٤٠	١٠
الصدق	٠,٥٣٣	٣٦١,٤٠	١١

الصدق	٠,٣٨٧	٣٦١,٠	١٢
الصدق	٠,٣٧٦	٣٦١,٠	١٣
الصدق	٠,٣٩٣	٣٦١,٠	١٤
الصدق	٠,٣٨٤	٣٦١,٠	١٥

استنادا إلى الجدول السابق يقدر أن يحل أن قيمة السؤال الأول من متغير إنتاج تعلم اللغة العربية في مهارة الكلام (Y) لوترتبط بقيمة الجملة حاصله ٠,٣٩١ . وإذا تستشار بقيمة  $r$  للجدول (٣٦١,٠) على درجتها ٥ في المائة، فحاصله أن قيمة السؤال الأول من متغير إنتاج مهارة الكلام في تعلم اللغة العربية (Y) أكبر من قيمة  $r$  للجدول، حتى السؤال الأول من متغير إنتاج تعلم اللغة العربية في مهارة الكلام (Y) تدل على الصدق، وهلم جرا.

## ٢. إختبار الثبات الأدوات (Uji Reabilitas Instrumen)

إختبار الثبات الأدوات هو إختبار لإثبات أن الصدق هو إختبار له قيمة الثبات العالية، يعني كانت نتائج

الاختبارات متسقة والثبات في قياس ما هو المراد قياسها. أن البيانات التي تم الحصول عليها عن طريق توزيع استبيان صحيح وموثوق بها، ثم اختبار صحة وموثوقية باستخدام كرونباخ ألفا، وقال أداة يمكن الاعتماد عليها إذا كان لديها كرونباخ ألفا أكبر من ٠,٦٠.

أ. اختبار الثبات الأدوات متغير المستقبل الذكاء اللغوي

### الجدول ٧

إختبار الثبات من متغير ذكاء اللغوي (X)

Reliability Statistics

Cronbach's Alpha	N of Items
.719	16

داخليا الاعتماد على أداة يمكن اختبارها عن طريق تحليل اتساق الحبوب الواردة في الصكوك مع تقنية خاصة. استخدمت هذه الدراسة تحليل

الاعتمادية من خلال الاتساق الداخلي، وهذا هو طريق محاولة الخروج الصك مرة واحدة، ثم حلت مع تقنية خاصة. نتائج التحليل يمكن استخدامها للتنبؤ الاعتماد على الصك. أداة اختبار الموثوقية يؤديها صيغة ألفا كرونباخ. وعلاوة على ذلك، فإن اختبار موثوقية الموثوقية SPSS coefisients ١٦ مادة، ألفا معروفة من ٠,٧١٩، فمن أكبر من ٠، ٦٠ لذلك يمكن أن نخلص إلى أن الاعتماد على لغة الاستخبارات بيني أويتم تضمين المتغيرات (X) في الطبقة العليا.



ب. إختبار الثبات الأدوات متغير التابع على ترقية  
مهارة الكلام فى التعليم اللغة العربية

الجدوال ٨

إختبار الثبات من متغير مهارة الكلام (Y)

Reliability Statistics

Cronbach's Alpha	N of Items
.689	16

من تحليل SPSS فى متغيرات إختبار الثبات  
الأدوات على ترقية مهارة الكلام فى التعليم اللغة  
العربية ، كرونباخ ألفا من ٠.٦٨٩ ، النتائج أعلى  
بكثير من الرقم ٠ ، ٠.٦٠ .

٣. نتيجة إختبار الإفتراض الكلاسيكي ( Uji Asumsi )

(Klasik

أ) إختبار سوي البيانات (Uji Normalitas Data)

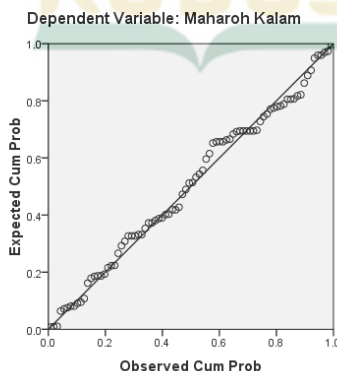
ويهدف إختبار الحياة الطبيعية لإختبار ما إذا كان  
نموذج الانحدار، المتغير التابع والمتغيرات المستقبل على

حد سواء والتوزيع الطبيعي أم لا. نموذج الانحدار الجيد هو أن يكون على البيانات العادية أو شبه طبيعية. بيانات الاختبار الطبيعية يمكن تحديد ما إذا كان توزيع البيانات تتبع أو سجل التوزيع الطبيعي. في عملية اختبار سوي البيانات التي أجريت فيما يتعلق بنشر البيانات (نقطة) قطعة أرض المتبقية من الانحدار الموحد المتبقية ( Normal Plot of Regression Standized Residual ) المتغير التابع. ويمكن ذلك الملاحظة في الرسم البياني التالي:

## الجدوال ٩

### طبيعي احتمال مؤامرة

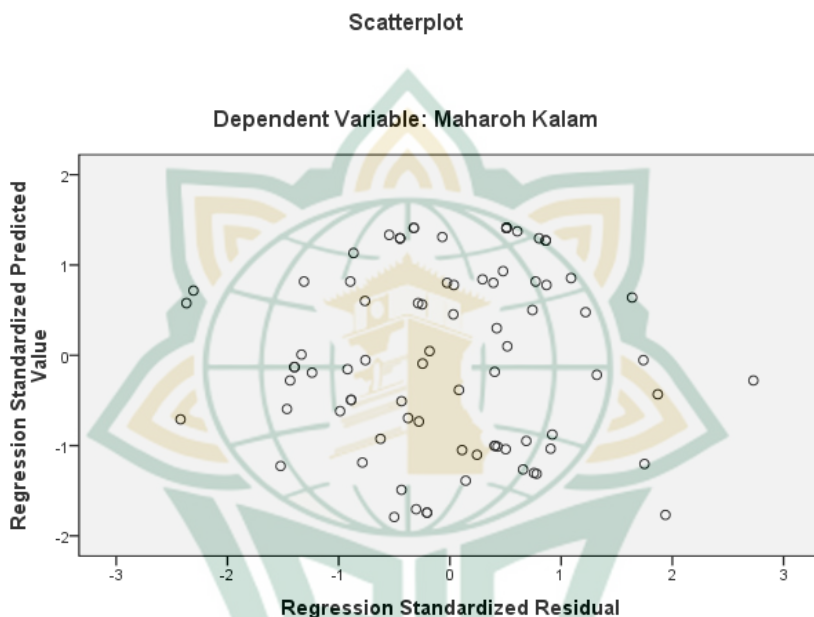
Normal P-P Plot of Regression Standardized Residual



ب) إختبار هيتيروسكيداستيتي (*Uji Heteroskedastisitas*)  
ج) إختبار هيتيروسكيداستيتي هو عرض من أعراض التي  
التوزيع الاحتمالي للاضطراب في جميع الملاحظات.  
وبعبارة أخرى، فإن الوضع لا يفرض الافتراضات  
هيتيروسكيداستيتي، أي افتراضات حيث لا يزال  
التوزيع الاحتمالي يعتبر نفسه بالنسبة لجميع  
الملاحظات. في هذه الحالة لاختبار أعراض  
هيتيروسكيداستيتي به من خلال النظر في الرسم البياني  
مؤامرة مبعثر (*scatterplot*). ويمكن ذلك الملاحظة في  
الرسم البياني التالي:

## الجدوال ١٠

الرسم البياني مؤامرة مبعر (scaterplot.)



وبناء على الرسم البياني مؤامرة مبعر (scaterplot.) يدل على أن موجود نمط لا واضح. فيلخص أن لا يوجد هيتيروسكيداستيتي في نماذج الانحدار.

ج. طريقة تحليل البيانات

١. تحليل الأولى (Analisis Pendahuluan)

أ. تحليل البيانات عن الذكاء اللغوي في تعليم اللغة العربية الطلاب بالمدرسة المتوسطة بيت المؤمنين غيتاس فاجاتين جاتي قدس (المتغير المستقبل)

### الجدول ١١

درجة قيمة الإستبانة الذكاء اللغوي في تعليم اللغة العربية الطلاب بالمدرسة المتوسطة بيت المؤمنين غيتاس فاجاتين جاتي قدس السنة الدراسية ٢٠١٨/٢٠١٩

مجمع	تقدير				إختيار			النمرة	
	١	٢	٣	٤	د	ج	ب		أ
٥٤	٠	٢	١٢	٤٠	٠	١	٤	١٠	١
٥٨	٠	٠	٦	٥٢	٠	٠	٢	١٣	٢
٥٢	١	٢	٩	٤٠	١	١	٣	١٠	٣
٦٠	٠	٠	٠	٦٠	٠	٠	٠	١٥	٤
٦٠	٠	٠	٠	٦٠	٠	٠	٠	١٥	٥
٦٠	٠	٠	٠	٦٠	٠	٠	٠	١٥	٦
٥٥	٠	٢	٩	٤٤	٠	١	٣	١١	٧
٥٩	٠	٠	٣	٥٦	٠	٠	١	١٤	٨
٥٢	١	٢	٩	٤٠	١	١	٣	١٠	٩

٦٠	٠	٠	٠	٦٠	٠	٠	٠	١٥	١٠
٥٨	٠	٠	٦	٥٢	٠	٠	٢	١٣	١١
٥٤	٠	٢	١٢	٤٠	٠	١	٤	١٠	١٢
٥٧	٠	٢	٣	٥٢	٠	١	١	١٣	١٣
٤٢	٣	٦	٩	٢٤	٣	٣	٣	٦	١٤
٦٠	٠	٠	٠	٦٠	٠	٠	٠	١٥	١٥
٣٩	٣	٨	١٢	١٦	٣	٤	٤	٤	١٦
٥٧	٠	٢	٣	٥٢	٠	١	١	١٣	١٧
٥٢	١	٢	٩	٤٠	١	١	٣	١٠	١٨
٥٩	٠	٠	٣	٥٦	٠	٠	١	١٤	١٩
٥٥	٠	٢	٩	٤٤	٠	١	٣	١١	٢٠
٥٢	١	٢	٩	٤٠	١	١	٣	١٠	٢١
٥٤	٠	٢	١٢	٤٠	٠	١	٤	١٠	٢٢
٥٥	٠	٢	٩	٤٤	٠	١	٣	١١	٢٣
٥٩	٠	٠	٣	٥٦	٠	٠	١	١٤	٢٤
٥٤	٠	٢	١٢	٤٠	٠	١	٤	١٠	٢٥
٥٧	٠	٢	٣	٥٢	٠	١	١	١٣	٢٦
٤٩	١	٦	٦	٣٦	١	٣	٢	٩	٢٧
٥٣	١	٠	١٢	٤٠	١	٠	٤	١٠	٢٨

٣٧	٣	١٠	٩	١٦	٣	٥	٣	٤	٢٩
٤٧	٢	٤	٩	٣٢	٢	٢	٣	٨	٣٠
$\sum fX_1 =$ ١٦٢٠	مجمع								

من الجدوال السابق، يحسب قيمة المعدل والمدى من الذكاء اللغوي في تعليم اللغة العربية الطلاب بالمدرسة المتوسطة بيت المؤمنين غيتاس فاجاتين جاتي قدس السنة الدراسية ٢٠١٨/٢٠١٩، بصيغة التالي:

$$\begin{aligned} \overline{MX}_1 &= \frac{\sum fX_1}{n} \\ &= 1620 / 30 \\ &= 54 \end{aligned}$$

بعد عرف قيمة المعدل، ليعمل عبارة قيمة المعدل، فتصنع الباحثة الفترة فاصلة طبقة ليفسر قيمة المعدل المأخوذة بالخطوات التالية:

$$i = \frac{R}{K}$$

$i$  = فترة الفاصلة

$R$  = المدى

$K$  = عدد طبقة

أما يطلب المدى بصيغة:

$$R = H - L + 1$$

$$H = \text{النتيجة الأعلى}$$

$$60 =$$

$$L = \text{النتيجة الأدنى}$$

$$37 =$$

$$R = H - L + 1$$

$$= 60 - 37 + 1$$

$$= 24$$

حصل قيمة فترة الفاصلة:

$$i = \frac{R}{K}$$

$$= 24 / 4$$

$$= 6$$

من حصل فترة الفاصلة السابقة ٦، فلتطبقه الذكاء اللغوي في تعليم اللغة العربية الطلاب بالمدرسة المتوسطة بيت المؤمنين غيتاس فاجاتين جاتي قدس السنة الدراسية ٢٠١٨/٢٠١٩، فهي:



## الجدول ١٢

قيمة فترة الفاصلة الذكاء اللغوي في تعليم اللغة العربية

لطلاب المدرسة المتوسطة بيت المؤمنين غيتاس

فاجاتين جاتي قدس سنة دراسة ٢٠١٨/٢٠١٩

الدرجة	فترة الفاصلة	الدرجة
جيد جدا	٦٠-٥٥	١
جيد	٥٤-٤٩	٢
كفي	٤٨-٤٣	٣
نقص	٤٢-٣٧	٤

من الجدوال السابق، يدل الدرجة الطلاب هي

جيد من قيمة معدل ٥٤. معناها الذكاء اللغوي في

تعليم اللغة العربية لطلاب المدرسة يملك فهما جيدا

حتى يتأثر على ترقية مهارة الكلام في تعليم اللغة

العربية لطلاب المدرسة المتوسطة بيت المؤمنين غيتاس

فاجاتين جاتي قدس السنة الدراسية ٢٠١٨/٢٠١٩.

ب. تحليل البيانات عن ترقية مهارة الكلام في التعليم  
اللغة العربية لطلاب المدرسة المتوسطة بيت  
المؤمنين غيتاس فاجاتين جاتي قدس السنة  
الدراسية ٢٠١٨/٢٠١٩. (المتغير التابع/Y)

لمعرفة عن ترقية مهارة الكلام في التعليم  
اللغة العربية لطلاب المدرسة المتوسطة بيت المؤمنين  
غيتاس فاجاتين جاتي قدس السنة الدراسية  
٢٠١٨/٢٠١٩، سيقدم الباحثة البيانات يكسب من  
إنتشار الإستبانة ليدخل إلى الجدول توزيع التردد  
لحسب معدل من البيانات عن يجمع من خلال  
الإستبانة المتغير التابع يتكون ١٥ مادة، فهي:

## الجدول ١٣

درجة قيمة الإمتحان ترقية مهارة الكلام فى تعليم اللغة

العربية لطلاب المدرسة المتوسطة بيت المؤمنين

غيتاس فاجاتين جاتي قدس السنة الدراسية

٢٠١٩/٢٠١٨

مجمع	تقدير				إختيار				النمرة
	١	٢	٣	٤	د	ج	ب	أ	
٥٣	١	٠	١٢	٤٠	١	٠	٤	١٠	١
٥٧	٠	٢	٣	٥٢	٠	١	١	١٣	٢
٥٣	١	٠	١٢	٤٠	١	٠	٤	١٠	٣
٥٨	٠	٠	٦	٥٢	٠	٠	٢	١٣	٤
٦٠	٠	٠	٠	٦٠	٠	٠	٠	١٥	٥
٦٠	٠	٠	٠	٦٠	٠	٠	٠	١٥	٦
٥٢	١	٢	٩	٤٠	١	١	٣	١٠	٧
٦٠	٠	٠	٠	٦٠	٠	٠	٠	١٥	٨
٥٥	٠	٢	٦	٤٤	٠	١	٣	١١	٩
٥٨	٠	٠	٦	٥٢	٠	٠	٢	١٣	١٠
٥٥	٠	٢	٩	٤٤	٠	١	٣	١١	١١
٥٥	٠	٢	٩	٤٤	٠	١	٣	١١	١٢
٥٧	٠	٢	٣	٥٢	٠	١	١	١٣	١٣

0.	1	2	0	32	1	1	0	8	14
6.	0	0	0	6.	0	0	0	10	10
44	1	10	9	24	1	0	3	6	16
6.	0	0	0	6.	0	0	0	10	17
00	0	2	9	44	0	1	3	11	18
6.	0	0	0	6.	0	0	0	10	19
49	1	6	9	36	1	3	2	9	20
02	1	2	9	40	1	1	3	10	21
06	1	2	9	40	1	1	3	10	22
07	0	2	3	02	0	1	1	13	23
6.	0	0	3	6.	0	0	0	10	24
07	0	2	3	02	0	1	1	13	25
07	0	2	3	02	0	1	1	13	26
02	1	2	9	40	1	1	3	10	27
08	0	0	6	02	0	0	2	13	28
40	2	6	9	28	2	3	3	7	29
47	2	4	9	32	2	2	3	8	30
$\sum fY =$ 1620	مجمع								

من الجدوال السابق، يحسب قيمة معدل على ترقية مهارة الكلام فى تعليم اللغة العربية لطلاب المدرسة المتوسطة بيت المؤمنين غيتاس فاجاتين جاتي قدس السنة الدراسية ٢٠١٨/٢٠١٩، بصيغة التالى:

$$M\bar{Y} = \frac{\sum fY}{n}$$

$$= 1625 / 30$$

$$= 54,17$$

بعد عرف قيمة المعدل، ليعمل عبارة قيمة المعدل، فتصنع الباحثة الفترة فاصلة طبقة ليفسر قيمة المعدل المأخوذة بالخطوات التالية:

$$i = \frac{R}{K}$$

$i$  = فترة الفاصلة

$R$  = المدى

$K$  = عدد طبقة

أما يطلب المدى بصيغة:

$$R = H - L + 1$$

$H$  = النتيجة الأعلى

$$60 =$$

$$L = \text{النتيجة الأدنى}$$

$$= 38$$

$$R = H - L + 1$$

$$= 60 - 38 + 1$$

$$= 23$$

حصل قيمة فترة الفاصلة:

$$i = \frac{R}{K}$$

$$= 23/4$$

$$= 6 \text{ فصار } 50, 75$$

من حصل فترة الفاصلة السابقة 6، فلطبقة على  
ترقية مهارة الكلام في تعليم اللغة العربية لطلاب  
المدرسة المتوسطة بيت المؤمنين غيتاس فاجاتين جاتي  
قدس السنة الدراسية 2018/2019، فهي:

### الجدول ١٤

قيمة فترة الفاصلة على ترقية مهارة الكلام في تعليم  
اللغة العربية لطلاب المدرسة المتوسطة بيت  
المؤمنين غيتاس فاجاتين جاتي قدس السنة الدراسية

$$2018/2019$$

الدرجة	فترة الفاصلة	النمرة
جيد جدا	٦٠-٥٦	١
جيد	٥٥-٥٠	٢
كفى	٤٩-٤٤	٣
نقص	٤٣-٣٨	٤

من الجدوال السابق، يدل الدرجة الطلاب هي جيد من قيمة معدل ٥٤,١٧. معنا ترقية مهارة الكلام في تعليم اللغة العربية لطلاب المدرسة المتوسطة بيت المؤمنين غيتاس فاجاتين جاتي قدس السنة الدراسية ٢٠١٨/٢٠١٩ يملك فهما جيدا.

## ٢. تحليل إختبار فروض البحث

ليحقق قوته أضعيفه تأثير ويقبل أولا يقبل فرضا الذى عرض في هذا بحث العلمى، فيحقق بطلب قيمة معامل علاقة مضاعف بين الذكاء اللغوي على ترقية مهارة الكلام فى تعليم اللغة العربية لطلاب المدرسة المتوسطة بيت المؤمنين غيتاس فاجاتين جاتي قدس السنة

الدراسية ٢٠١٨/٢٠١٩ ، في هذا الحال الباحثة تعمل

بصيغة إنكفاء خطي مضاعف بطرق التالية:

أ. يصنع جدول معين ليحسب إنكفاء خطي مضاعف

سيقدم الأتي بيانات حصل تقديرا أخيرا قيمة متغير

الذكاء اللغوي على ترقية مهارة الكلام في تعليم اللغة

العربية لطلاب المدرسة المتوسطة بيت المؤمنين غيتاس

فاجاتين جاتي قدس السنة الدراسية ٢٠١٨/٢٠١٩ .

البيانات ثلاث متغيرات التالية:

### الجدوال ١٥

جدول معين لحساب مساومة إنكفاء خطي

مضاعف

XY	Y <sup>2</sup>	X <sup>2</sup>	Y	X	التم رة
٢٨٦٢	٢٨٠٩	٢٩١٦	٥٣	٥٤	١
٣٣٠٦	٣٢٤٩	٣٣٦٤	٥٧	٥٨	٢
٢٧٥٦	٢٨٠٩	٢٧٠٤	٥٣	٥٢	٣
٣٤٨٠	٣٣٦٤	٣٦٠٠	٥٨	٦٠	٤
٣٦٠٠	٣٦٠٠	٣٦٠٠	٦٠	٦٠	٥



3600	3600	3600	60	60	6
2870	2704	3020	02	00	7
3040	3600	3481	60	09	8
2870	3020	2704	00	02	9
3480	3374	3600	08	60	10
3190	3020	3374	00	08	11
2970	3020	2917	00	04	12
3249	3249	3249	07	07	13
2100	2000	1774	00	42	14
3600	3600	3600	60	60	10
1717	1937	1021	44	39	16
3420	3600	3249	60	07	17
2870	3020	2704	00	02	18
3040	3600	3481	60	09	19
2790	2401	3020	49	00	20
2704	2704	2704	02	02	21
3024	3137	2917	06	04	22
3130	3249	3020	07	00	23
3040	3600	3481	60	09	24

٣٠٧٨	٣٢٤٩	٢٩١٦	٥٧	٥٤	٢٥
٣٢٤٩	٣٢٤٩	٣٢٤٩	٥٧	٥٧	٢٦
٢٥٤٨	٢٧٠٤	٢٤٠١	٥٢	٤٩	٢٧
٣٠٧٤	٣٣٦٤	٢٨٠٩	٥٨	٥٣	٢٨
١٧١٠	٢٠٢٥	١٤٤٤	٤٥	٣٨	٢٩
٢٢٠٩	٢٢٠٩	٢٢٠٩	٤٧	٤٧	٣٠
٢١١٠٦٢	٢١٤٨٧	٢٠٨٢	٤٢١	٤١٤	
	١	٠٢	٣	٠	

يعرف:

$$٣٠ = N$$

$$١٦٢٠ = \sum X$$

$$١٦٢٥ = \sum Y$$

$$٢١١٠٦٢ = \sum XY$$

$$٢١٤٨٧١ = \sum Y^2$$

$$٢٠٨٢٠٢ = \sum X^2$$

ب. يطلب انحراف كل مادة

$$\sum X^2 = \sum X^2 - \frac{(\sum X_1)^2}{n}$$

$$\underline{2(1620)} - 208202 =$$

3.

$$\frac{17139600 - 2.8202 =}{3.}$$

3.

$$1071228071 \text{ , } 2.4.42 - 2.8202 =$$

$$123.4109 =$$

$$\sum Y^2 = \sum Y^2 - \frac{(\sum Y)^2}{n}$$

$$\frac{2(1620) - 214871 =}{3.}$$

3.

$$\frac{17749379 - 214871 =}{3.}$$

3.

$$.119.47619 \text{ , } 2113.2 - 214871 =$$

$$988.3068 =$$

$$\sum XY = \sum XY - \frac{(\sum X_i)(\sum Y)}{n}$$

$$\frac{17441820 - 211.62 =}{3.}$$

3.

$$7122807123 \text{ , } 2.7640 - 211.62 =$$

$$280,4321 =$$

ج. يحسب قيمة a و b بصيغة:

يعرف:

$$\sum XY = 280,4321$$

$$\sum X^2 = 143,4109$$

$$\sum Y^2 = 988,3068$$

$$a = \frac{(\sum Y)(\sum X^2) - (\sum X)(\sum XY)}{n\sum X^2 - (\sum X)^2}$$

$$\frac{,1491333 \cdot -694060 \quad ,10600146 =}{,9366}$$

$$\frac{,10863149 \quad -971687 \quad ,19.31443}{882449} =$$

$$,89238,3168294$$

$$\frac{,10863149 \quad -971687 \quad ,19.31443}{882449} =$$

$$,89238,3168294$$

$$234,0 =$$

$$b = \frac{n \sum xy - (\sum x)(\sum y)}{n \sum x^2 - (\sum x)^2}$$

$$\frac{(3982) - (380 \cdot 3744)(143 \cdot 4109)}{(280 \cdot 3421)(807)} =$$

$$\frac{-(809 \cdot 4070)(143 \cdot 4109) + (807 \cdot 3982)}{15073411} =$$

$$\frac{-971687 \cdot 19031443}{882449 \cdot 10873149} =$$

$$\frac{904890 \cdot 1947922}{089238 \cdot 3168294} =$$

$$\frac{615 \cdot 0 \cdot 615}{615 \cdot 0 \cdot 615} =$$

د. يركب مساومة الانحدار بالرمز التالي:

$$Y = a + bX + e$$

$$= 0.234 + 0.615 + e$$

يطلب معامل تحديد (R)

$$R^2 = \frac{b(\sum XY)}{Y^2}$$

$$\frac{(280 \cdot 3421)234 \cdot 0}{807} =$$

$$988,3068$$

$$\frac{08.69,800}{988,3068} =$$

$$988,3068$$

$$869,00 =$$

$$R^2 = \sqrt{0,869}$$

$$932,00 =$$

و. يطلب  $F_{reg}$

$$F_{reg} = \frac{R^2(N-m-1)}{m(1-R^2)}$$

$$\frac{(1-2-30) 869,00 =}{(869,00 - 1) 2}$$

$$(869,00 - 1) 2$$

$$\frac{389,70 =}{262,00}$$

$$262,00$$

$$712,269 =$$