

الباب الرابع

عرض البيانات وتحليلها

يقدم هذا الباب نتائج البحث عن تطبيق استراتيجية أوجد الخطأ (Find the Fib) في تعليم اللغة العربية لترقية مهارة القراءة لدى الطلاب بالمعهد الإسلامي دار الفلاح قومان-جكولا-قدس. وتعرض الباحثة عن الصورة العامة لمعهد الإسلامى "دار الفلاح" قومان-جكولا-قدس. والبحث عنه، وهي كما يلي:

١. الصورة العامة عن المعهد الإسلامى دار الفلاح قومان جكولا قدس

أ. هوية المعهد

- (١) الرقم : ١٠
- (٢) اسم المعهد : معهد الإسلامى دار الفلاح
- (٣) العنوان

(١) الشارع : سيوانكارا

(٢) القرية : قومان

(٣) الناحية : جكولا

(٤) المديرية : قدس

(٥) الولاية : جاوى الوسطى

(٤) بني المعهد الإسلامى دار الفلاح في السنة : ١٩٩٧

(٥) وقت الدراسة : المساء

ب. الموقع الجغرافي

تقع معهد الإسلامى "دار الفلاح" قومان جكولا قدس من الشارع سيوانكارا رقم ٢٥-٢٩ جكولا قدس ٥٩٣٨٢ هواتف ٠٨٥٦٤٠٣٥٤٣٦٠، هي واحدة من معهد الإسلامية الذي تقع في قرية جكولا جاوى الوسطى ١٦٣٠ كيلومتر. قرية جكولا هي الأراضي المنخفضة. وأن القرية جكولا هي عاصمة بناحية جكولا.

وأما الحدود التي تحد المعهد "دار الفلاح" الإسلامي فكما يلي:

- (أ) من الناحية الشمالية : بمعهد السنوسية
 (ب) من الناحية الشرقية : بمعهد بارينغ ١٩٢٣.
 (ج) من الناحية الجنوبية : بمسجد بيت سلام جكولا.
 (د) من الناحية الغربية : بنهر بارينغ.

تباينت الجوانب الاجتماعية والإقتصادية للمجتمع جكولا لأنها تقع في الساحل الشمالي، فإن قرية لديها نظام الإقتصاد تركز على الزراعة والتجارة والصناعة. بجانب قرية جكولا معاهد إسلامية مشهورة من حيث عددها هناك أحد عشر معهداً.

معهد دار الفلاح مجمع هناك خمس مجمع يتكون من اثنين من المجمعات أبناء وابنتان المجمع، والآخر هو في سمارنج، وكلها مجمع محاط المديرين منزل المعهد دار الفلاح جكولا قدس وهي الشيخ أحمد بشير الحاج المغفور له ، الشيخ أحمد بدوي بشير الحاج، الشيخ أحمد حمدي أصموعي الماجستير، الشيخ محمد جزولي الماجستير ، الشيخ محمد علم اليقين، الدكتور الإمام توفيق الماجستير.^{٩٠}

ت. تاريخ تأسيس المعهد الإسلامي دار الفلاح قومان جكولا قدس

نشأ تاريخ تأسيس المعهد الإسلامي دار الفلاح من استخدام مقيم جكولا الأصلي بشير الحاج، والذي تم تمثيله في الشيخ أحمد بشير الحاج الذي عرف فيما بعد بأنه مؤسس هذه المعهد. بفضل المساعدة المادية أو الروحية للأصدقاء والعائلة والمجتمع المحيط، تم تحديد المبنى ليصبح مصلى يستخدم بعد ذلك لدراسة العلوم الدينية أو علوم القرآن أو الكتب الكلاسيكية.

في التاريخ/١ يناير عام ١٩٧٠ أخيراً ، تم افتتاح معهد تسمى دار الفلاح تعني "بيت المحظوظين". المعنى هو وفقاً للرغبات التي من شأنها أن تكون مرغوبة للطلاب الذين يحفرون المعرفة في المعهد سيكون شخص محظوظ في العالم وفي الآخرة وأيضا يمكن الاستفادة منه من قبل المجتمع. في الأصل عدد الطلاب التي

^{٩٠}الملاحظة من المعهد الإسلامي دار الفلاح جكولا قدس الذي يؤخذ في التاريخ ١٤ أبريل ٢٠١٨

لا يوجد سوى عدد قليل من الناس، فإنهم يأتون من مناطق أخرى والقرى المحيطة بها. تماشياً مع الوقت المتغير أيضاً مصحوباً بإضافة العديد من المرافق المطلوبة، بالإضافة إلى تعاطف الجمهور الأوسع، فإن الطلاب الذي تعليم وأكثر. إنه يجعل من المؤسس والواعي على هذا المعهد معروف بأنه شخص عنيد، ولديه روح عالية في دراسة العلوم الدينية الإسلامية.

تماشياً مع النداء العام الإيجابي المتزايد من دار الفلاح، منذ ١ أكتوبر ١٩٧٢، ترميم وبناء مسكن للإناث، وهو مبنى يقع على أرض خاصة تملكها الشيخ أحمد بشير الحاج الذي يقع بالضبط في غرب مقر إقامته، لذلك في ذلك معهد دار الفلاح لديها بالفعل اثنين (اثنين) المباني الداخلية الصعود.

رؤية المبنى الأول (لا يزال بيتاً قديماً) أقل ملاءمةً يسكنه الطلاب الحاليون، نظراً لمحدودية المساحات والمرافق القائمة، ثم في عام ١٩٨٤ تم تحديد المبنى وفقاً لاحتياجات وتطور العصر، بحيث تم تجهيز مبنى معهد هذا مع غرفة طلاب، غرفة الإدارة، غرفة الجلوس، مكتبة، قاعة اجتماعات، شركة، مطبخ، ومرافق مرابض كافية.

إن حدارة وإدارة العديد من المرافق التعليمية التي تدعم تقدم معهد الإسلامى دار الفلاح في ٣ سبتمبر ١٩٨٦، موثوق به من قبل حكومة إندونيسيا تحت إدارة المعلومات لإدارة مركز معلومات معهد (PIP) في مقاطعة قدس. لتلبية احتياجات طلاب إلى البصيرة والمعرفة العامة بما في ذلك المهارات، ثم أسس الشيخ أحمد بشير الحاج المؤسسة التعليمية "نور العولوم". توفر هذه المؤسسة إجراءات التعليم الرسمية في المدارس في المرحلة الابتدائية إلى المرحلة الثانوية العليا. في المرحلة الأولى من تربية الأطفال (والمدرسة الثانوية) (والمدرسة العالية). لا يستخدم هذا الأساس فقط من قبل طلاب ولكن أيضا من قبل المجتمع المحيط، مع قدرة ذلك على ما يقرب من ٨٧٥ طالب (أبناء وبنات).

بعد عدة سنوات من النجاح في تثقيف الطلاب وعدد الخريجين الذين عادوا في المجتمع ووجود "العاقوة" (العلاقة) القوية مع المعهد، تبين أن بعض الخريجين على وجه الخصوص لديهم فتيات مشجعات جداً لتأسيس مدرسة داخلية

للبنات بناء على هذه الاحتياجات بعد النظر في النهاية إلى معهد دار الفلاح للبنات ، على وجه التحديد في عام ١٩٩٤ م .

وفقا للشيخ أحمد بشير الحاج، الغرض من إنشاء معهد الإسلامى دار الفلاح الداخلية هو تثقيف الطلاب لإتقان المعرفة في العلوم الإسلامية، بالإضافة إلى وجود مبدأ حياة بسيط، كونه شخصاً مفيداً وذو شخصية نبيلة. لأنه وفقاً له العديد من الناس أذكى ولكن لا يعرفون احتياجات واحتياجات المجتمع. ولذلك، فإن معهد أكثر تركيزاً على البساطة، وأخلاق الكريمة والتفاني في المجتمع بحيث يكون الهدف في إدارة التعليم.^{٩١}

ث. سيرة المؤسس

مؤسس المعهد الإسلامى دار الفلاح قومان جكولا قدس هو الشيخ أحمد بشير الحج المغفرله، وهو الشيخ ابن محمد مبین ، وُلد في قرية جكولا كرانج في ٣٠ نوفمبر ١٩٢٥ م. وله زوجة تدعى صالحة الحاجة بنت عبد الغني الحاج الذي ولد في قرية هاديوارنو محبوبوا قدس في ٣١ ديسمبر ١٩٤٦ م. وهو يعيش الآن في شارع سيوانكارا رقم ٢٥-٢٩ قومان جكولا قدس.

وبارك مع طفل من تسعة (٩)، وهي: درة.دوي امية الذي يقيم في سمارنج، إنارة الحاجة الذي يعيش في بوجوننجارا ، أمتعة الحاجة الذي يقيم في جكولا قدس، الشيخ أحمد بدوي الحاج الذي يقيم في جكولا قدس، أريجة الحاجة الذي يقيم في سمارنج، الشيخ محمد جزولى الحاج الذي يقيم في جكولا قدس، محمد عشيق المغفورله، نور زكية مبرورة الذي يقيم جكولا قدس، الشيخ محمد علم اليقين الذي يعيش في جكولا قدس.

أحمد بشير الحاج عندما كان طالبا شابا في التعليم الرسمي بمدرسة فير فويلكس (الآن مدرسة ابتدائية) تاماي من الدرجة الخامسة لأنه لم يكن هناك صف من الدرجة السادسة. مدرسة الآن اسمه (SD Negri) جكولا. بعد تخرجه من المدرسة، واصل تعليمه غير الرسمي في المدرسة الدينية، الآن تربية الصبيان والشيخ.

^{٩١}التوثيق من المعهد الإسلامى دار الفلاح جكولا قدس، تاريخ التأسيس معهد الإسلامى دار الفلاح جكولا قدس

زين الدين. في مجال شباب القرآن، درس كبي محمد محمد مبین (والده)، الشيخ محيب، و تصحح القرآن إلى الشيخ منصور الحاج حكولا.

وميله للحج إلى مقابر القدس، مثل سونان قدس، سونان موربا، ومباه أحمد متمكين حاجين، ومقابر الأولياء في حكولا. لذا فإنه غالباً ما يقود الوصي الوصي على العرش والجماعة (١٩٣٨). بالإضافة إلى أنه يحب صلة الرحيم للعلماء، مثل الشيخ حميد باسوروان. كما غالباً ما كان يرافق خيطان القرآن مع الشيخ أرواني الحاج قدس، سواء في القدس أو خارجها.

في عام ١٩٤٠، درس في معهد جانكالان قدس مع مربي المباشرة من الشيخ الإرشاد (الشيخ معروف إرشاد) في المعهد لم يمض وقت طويل، فقط حوالي ثلاثة أشهر. ثم شرع في قراءة شقيق الشيخ حاندي الحاج الأخ من الشيخ توريجان أحجوري قدس، ثم الانتقال إلى باطي وتعليم إلى الشيخ محمد فوندوهان تايو.

خلال شبابه حوالي ١٩٤٤-٩٤٥ انضم إلى BPRI Badan (Republik Indonesia Perjuangan) منظمة شباب مستمرة في الكفاح من أجل استقلال إندونيسيا. في ذلك الوقت كان بقيادة BPRI السيد الكرمين والسيد مولياي جيكلو. قبل الدخول في BPRI ، دخل في منظمة GPII (حركة الشباب الإسلامي في إندونيسيا).

وتابع في رحلته "طلب العلم" في عام ١٩٤٩ عن طريق العودة إلى منطقة حكولا قدس وتعليم في معهد من برينج مثل الشيخ ياسين الحج. أثناء الدراسة والدراسة، كان رياضلي هو شهادة الصيام السنوية من الشيخ ياسين الحاج. في عام ١٩٥٨، حصل على إجازة دلائل الخيرات مع حزبه الشيخ ياسين. من خلال أداء الصيام ثلاث سنوات متتالية بحيث أصبح في نهاية المطاف طالب الوحيد الذي حصل على إذن من مدرسه لإعطاء الدبلومات دلائل الخيرات و القرآن.

في عام ١٩٦٩ مع الشيوخ قام بتأسيس مدرسة نور العلوم حكولا قدس. الاسم "نور العلوم" هدية من الشيخ خليل. المدرسة، بقيادة الشيخ حلمي مع أساتذته هي الشيخ حلمي، الشيخ أحمد بشير، و الشيخ مهين. في عام ١٩٧٠

أسس معهد الإسلامى دار الفلاح الواقعة في شمال مسجد قومان حكلا الذي يعتبر أرضاً تابعة الشيخ بشير الحاج.

طوال حياته كان مولعا بدراسة الكتاب الأصفر للطلاب. حتى بعد التعافي من المرض، يقرأ الكتاب الأصفر مرة أخرى إلى طالبه. أكثر إثارة للدهشة، أنه قرأ الكتاب الأصفر دون نظارات. كل يوم في مسكنه لا يخلو من الضيوف الذين يأتون لمطالبة الإجازة وغيرهم.^{٩٢}

ج. رؤية ورسالة وأهداف من معهد دار الفلاح الإسلامى قومان جكولا قدس

يجب أن يكون لدى المؤسسة رؤية ورسالة واضحة لمعرفة الاتجاه أو وجهة النظر التي سيتم التعامل معها. وكذلك الحال بالنسبة للمدرسة الداخلية على الرغم من أنها تبدو تقليدية، ولكن يجب أن يكون لها أيضاً رؤية ورسالة. مدرسة الرؤية والرسالة معهد الإسلامى دار الفلاح جكولا هي كالتالي:

أ. رؤية المعهد
خلق البشر المتدينين، والشخصية النبيلة، والمعرفة العلمية، والإحسان، والإبداع، والمهارة، وقادرة على المنافسة، في العصر العالمي ومكرسة للدين والأمة.
ب. رسالة المعهد

تنفيذ التعلم والتوجيه والتدريب بدقة وفعالية، بحيث يمكن لكل الطلاب ويمكن أن تتطور وفقا لإمكانات تمتلك على النحو الأمثل.
ج. أهداف المعهد

١. تثقيف الطلاب ليصبحوا مسلمين يتمتعون بشخصية نبيلة، ولديهم ذكاء، ومهارات، وولادة داخلية صحية كمواطن من مبادئ الخمسة (pancasila)
٢. تثقيف الطلاب ليصبحوا مسلمين ككوادر من العلماء والعظماء خالصين وصامتين و صارمين في تطبيق الشريعة الإسلامية ككل.

^{٩٢}التوثيق من معهد الإسلامى دار الفلاح جكولا قدس، سيرة الشيخ أحمد بشير مربي معهد الإسلامى

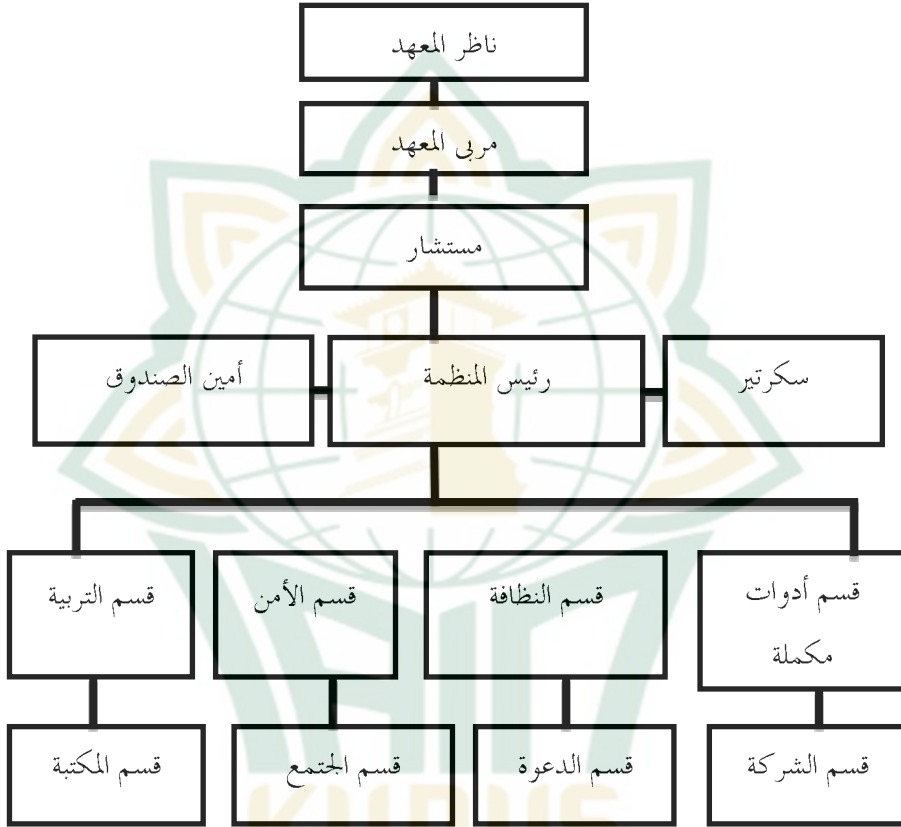
٣. تثقيف الطلاب لكسب الشخصية وتعزيز روح القومية بحيث ينمو رجل كامل يمكنه البناء على الأمة والدولة.
٤. (تعليم الأسرة) والمشرفين التنمية الإقليمية (الريفية أو المجتمعات المحلية).
٥. تثقيف الطلاب ليصبحوا موظفين مهرة في مختلف القطاعات ، وخاصة العقلية الروحية.^{٩٣}

ج. هيكل المنظمة في معهد الاسلامي دار الفلاح قومان جكولا قدس السنة الدراسية ٢٠١٧-٢٠١٨ م.

لتسهيل العمل وتسهيل عملية التدريس والتعلم في المدارس الداخلية، فإن معهد الإسلامى دار الفلاح جكولا قدس تنشئ هيكلًا تنظيميًا. لذلك، لتطوير، وضمان، وتحقيق آليات العمل المسؤولة، مطلوب الهيكل التنظيمي للمدارس معهد . يحدث هذا الهيكل التنظيمي للإدارة لمدة عامين، أي ٢٠١٧-٢٠١٩ م / ١٤٣٩-١٤٤١ هـ ، بينما يمكن رؤية الهيكل التنظيمي لهذا المجلس كما هو موضح في الجدول التالي:

^{٩٣} التوثيق معهد الإسلامى دار الفلاح جكولا قدس، هواية معهد الإسلامى دار الفلاح جكولا قدس

الجدول ١
هيكل المنظمة
معهد الإسلامي دار الفلاح جكولا قدس



في الهيكل التنظيمي أعلاه تم تعيين كل مهمة وفقا لموقفها. إن واجب الرئيس، السكرتير، أمين الصندوق، هو تنظيم الشؤون الإدارية لمعهد دار الفلاح جكولا قدس، لأن الثلاثة لديهم مناصب عالية في الهيكل تحت رعاية. رتب قسم التعليم من واجباته جميع أنشطة التعلم للعمل بسلاسة. بينما يقوم قسم الأمن وترتيب واجباته بمراقبة جميع سلوك الطلاب أو التحكم في الطلاب الذين يذهبون إلى المنزل أو الخروج من الكوخ.

أما بالنسبة لقسم النظافة في المدرسة الداخلية، من خلال إعطاء جدول يومي لطلب لتنظيف الكوخ. لا تزال تفتقر إلى معدات القسم ورسوم البناء لإصلاح المرافق التالفة والبنية التحتية للمنزل الريفي المتضرر أو شراء احتياجات الكوخ. يتحكم قسم واجبات المكتبة في جميع الكتب ويعتني بالصحيفة.

يرحب قسم العلاقات العامة بالضيوف الذين يأتون ويدعو الضيوف أيضاً عندما يحصلون على دعوات من المجتمع حول المنزل الريفي. قسم واجب الدعوة لمراقبة تنفيذ خطوبة كل ليلة الثلاثاء. القسم التعاوني من واجباته يجرس ويشترى الاحتياجات الموجودة داخل الجمعية التعاونية، بما في ذلك الكتب ومعدات الكوخ والمعدات التعليمية والوجبات الخفيفة.^{٩٤}

خ. المدرسون في معهد دار الفلاح الإسلامي جكولا قدس

وينقسم محاضرة في معهد دار الفلاح جكولا قدس إلى قسمين رجال الدين (الأوصياء) وقسيس. موقف الشيخ كمدرسة مربية الصعود وكمسؤولة عملية التعلم والتعليم محاضر، وكذلك المعلمين الذين يتحملون المسؤولية لتطوير الأخلاقية وسلوك الطلاب.

وجود الشيخ في هذا الكوخ مهم جدا ومؤثر في تنفيذ الأنشطة التي تحدث داخل المدرسة الداخلية. كل ما يقال من قبل رجال الدين دون مقاومة، ودون التفكير به مباشرة من قبل الطلاب يجب أن نفترض أن هذا صحيح بالتأكيد. الشيخ في الكوخ الثاني بتقدير كبير واحترامها، حتى عندما علماء الدين من الطلبة الناجحين ثم توقفت وانحى رأسه باعتباره تعظيم النموذج لشيخه.

وبناء على ملاحظتي، بعد وفاة مؤسس ومدرسة داخلية في الرعاية الأولية بأنه الشيخ أحمد بشير، ثم الشيخ في هذا الكوخ هناك ٦، وهي الشيخ أحمد بدوي بشير، الشيخ أحمد حمدي اسموعي الماجستير، الشيخ محمد جزولي، الشيخ محمد علم اليقين، الدكتور الإمام توفيق مجستير، و الشيخ محمد شهاب الدين الماجستير، من

^{٩٤} البيانات يؤخذ من توثيق معهد الإسلامي دار الفلاح جكولا قدس

هذه المراكز الستة الشيوخ عليه الشيخ أحمد بدوي بشير الذي يحدد القرار النهائي لكل قضية في معهد الإسلامى دار الفلاح قومان جكولا قدس.

كما هذا المقصود استاذ في معهد هو طلاب الذين لديهم علم قدرة وتعتبر قادرة على تعليم وتثقيف الطلاب. تعيين هذا أستاذ إذا تخرج من تخصص الشري. الاساتيد في هذا المعهد لتدريس في تخصص الشري والتحكم الطلاب. إن استاذ مسؤولة مسؤولة كاملة عن مراقبة الطلاب لسلوكيات الطلاب ، وخلق جو من التعلم وتوجيه الطلاب ليكونوا أفضل من ذي قبل. ٩٥

د. أحوال الطلاب في معهد دار الفلاح الإسلامى جكولا قدس

الطلاب هم الطلاب الذين يدرسون ويستقرون في المدرسة الداخلية. إنه الشخص الذي سيتم تعليمه في شخصية إنسانية كاملة. الطلاب في معهد الإسلامى دار الفلاح هناك الطلاب خاصّ يتابع في المعهد فقط (السلف) وهناك أيضا بينما مدرسة / كلية. هذا يؤثر على الطلاب في عملية التعلم في المعهد ، والتي يمكن أن تركز الطلاب السلف أكثر على الدراسة في الكوخ لأنه درس في الكوخ وحده. في حين أن الطلاب الذين يميلون إلى التركيز في المدرسة / الكلية لأهم يفكرون في الكوخ والمدرسة / الكلية. لكن هذا التركيز يعتمد على الطلاب ، طالما أن الطلاب لا تزال لديها جدية في التعلم ويمكن أن تدير وقتهم. بلغ عدد أبناء ابنة صلاح الدين فلاح حوالي ٢٥٠ طالبًا، مع التفاصيل التالية:

- و يبلغ عدد أفراد هذه المدرسة / الكلية نحو ٧٥٪ وساتري السلفي حوالي ٢٥٪. تفاصيل الطلاب التي المدرسة / المحاضرات على النحو التالي:
- أ. المدرسة العليا نخضة العلماء نور العلوم جكولا قدس ١٠٨ طلاب
- ب. المدرسة الثانوية نخضة العلماء جكولا قدس ٥٤ مع المبلغ
- ج. المدرسة العالية الحكومية ١٠ مع المبلغ
- د. الطلاب الذين يسعون معهد فقط (السلف) ٣٠ مع المبلغ.^{٩٦}

^{٩٥}البيانات يؤخذ من ملاحظة خلال الباحثة بمعهد الإسلامى دار الفلاح جكولا قدس

^{٩٦}البيانات من ملاحظة فب التاريخ ١٦ ماريت ٢٠١٨

ذ. الوسائل المدرسية

التسهيلات والبنية التحتية تدعم بشكل غير مباشر عملية التعليم والتعلم في المدارس الحكومية. يمكن لوجود المرافق والبنى التحتية الكافية أن يساعد سانتري في فهم الدرس المعطى. لأن الطلاب المقيمين في مدرسة داخلية، ثم هنا هي البنية التحتية التي هي في مدرسة داخلية، وتعلم الطلاب. تستخدم لمدرسة الدينية (تخصص النشري) وعلى النحو التالي^{٩٧}:

الجدول ٩

دفتر فروع تخصص النشري

| رقم | الأسماء | العدد | البيان |
|-----|-------------|-------|--------|
| ١ | قاعة | ٨ | جيد |
| ٢ | طباشر | ٧ | جيد |
| ٣ | مقعد القصير | ٩ | جيد |
| ٤ | مقعد الطويل | ١٣ | جيد |
| ٥ | سورة | ١١ | جيد |
| ٦ | ممسحة | ١١ | جيد |
| ٧ | كشف الغياب | ١١ | جيد |
| ٨ | فصل | ٩ | جيد |

وتستخدم هذه القاعة لأنشطة مدرسة الدينية (تخصص النشري) وأنواع الأنشطة لودج. هناك ثلاثة في العدد. الشروط هي بالفعل المؤهلة، ودعم أنشطة التعليم والتعلم في المدارس الدينية (تخصص النشري).

السبورة هناك فقط ٩ ، شرط ممكن. للجدول الدراسة (أرقام مقاعد البدلاء هناك ٢٨، وقصيرة واحدة في كل غرفة ١٠. عادة ما تكون هناك ٥ الجداول. ترتيب مكاتب والسبورات هي مؤقتة، أي إذا تم استخدامه لأنشطة التعليم والتعلم، بعد أن قلص الظهر.

^{٩٧}البيانات يؤخذ من ملاحظة التاريخ ١٨ ماريت ٢٠١٨

إجمالي عدد الفصول الدراسية في المدارس الدينية (تخصص النشرى) رقم ٩ يتضمن فصول إعداد رقم ١، رقم ٢ الصف ١، الصف ٢، وهناك اثنان، ثلاثة الطبقة الموجودة ١، الفئة ٤ رقم ١، رقم ٥ من الفئة ١، فئة ٦ لا ١. ممحاة يتم إعطاء الدرجة ١ علامة ، ١ ممحاة ، ١ دفتر اليومية وقائمة الغياب. يتم وضع كل هذا في كيس واحد وحفظه كل قائد الطبقة. تعد قائمة الغياب والمحلات مفيدة للغاية لمراقبة حيوية طلاب والمعلمين في حضور الفصول الدراسية.

٢. عرض البيانات تطبيق استراتيجية Find The Fib في ترقية مهارة القراءة

اللغة العربية لدى الطلاب مستوى المبتدئ بالمعهد دار الفلاح الإسلامي

قومان جاكولا قدس للسنة الدراسية ٢٠١٧-٢٠١٨

واستنادا إلى صياغة المشكلة في الفصل الأول، يتم تجميع تعرض هذه البيانات البحثية إلى ثلاثة، وهي: (١) لمعرفة تطبيق استراتيجية Find The Fib في ترقية مهارة القراءة اللغة العربية لدى الطلاب مستوى المبتدئ بالمعهد دار الفلاح الإسلامي قومان جاكولا قدس. (٢) لمعرفة أنجاز الطلاب مستوى المبتدئ في ترقية مهارة القراءة اللغة العربية بالمعهد دار الفلاح الإسلامي قومان جاكولا قدس. (٣) لمعرفة عوامل الدافعة وعوامل العائقة تطبيق استراتيجية Find The Fib في ترقية مهارة القراءة اللغة العربية لدى الطلاب مستوى المبتدئ بالمعهد دار الفلاح الإسلامي قومان جاكولا قدس.

أ. تطبيق استراتيجية "أوجد الخطأ" في ترقية مهارة القراءة اللغة العربية بالمعهد

الإسلامى دار الفلاح قومان جاكولا قدس السنة الدراسية ٢٠١٧-٢٠١٨

طبيعة التعلم مهمة جدا للمعلم. لأن معرفة طبيعة التعلم المعلم سوف تكون على علم بأن وظيفته ليست فقط للتعبير عن المناهج القائمة على المواد في الوقت المناسب، بغض النظر عن حالة الطلاب، ولكن مهمة المعلم هو تنقيف الطلاب وفقا لأهداف التعلم.

التعلم والتعليم في معهد الإسلامى دار الفلاح تتضمن جداول يومية

النشاط، بين عشية وضحاها، وأنشطة التعليم والتعلم، والمناهج الدراسية،

والعلاقات رجال الدين والمعلمين والطلاب، والطلاب مع الطلاب، والطلاب والانضباط التنظيمي.

عملية التعلم في معهد الإسلامى دار الفلاح الحرم في البداية في الساعة ١٤.٣٠ بالتزامن مع دق الجرس، الطلاب دخول الغرفة لإعداد التعلم. قبل أن يتعلم كل الطلاب يقرأون اللغة العربية أولاً. يستغرق تخصيص وقت التعلم ٦٠ دقيقة.

إن تطبيق استراتيجية "أوجد الخطأ" في ترقية مهارة القراءة اللغة العربية بالمعهد الإسلامى دار الفلاح. لذلك من الضروري أن نعرف مسبقاً جدول التعلم والمعلمين الذين تعليم في معهد الإسلامى دار الفلاح. ويتم تنفيذ هذا النموذج التعليمي بالمراحل التالية:

(١) النشاط الأولي

أ. يبدأ الافتتاح بتحية تليها صلاة قبل بدء الدرس الذي يقوده الأستاذة أو المعلم.
ب. تقوم أحياناً رجل الدين القبلي لتحديد الطلاب يفهم للموضوع نظراً الأسبوع الماضي، فضلاً عن تكرار الدرس لفترة وجيزة قبل الدخول في المواد الأساسية.

(٢) الأنشطة الأساسية

أ) شرح استاذة مباشرة لموضوع الدرس. لا يبدأ النشاط بتوضيح الغرض من التدريس والموضوع المعطى لكل اجتماع. هذا لأن استاذة ليس لديها المنهج.
ب) طريقة تسليم المواد المستخدمة باستخدام إستراتيجية العثور على فاي وأحياناً استخدام طرق أخرى متوافقة مع المادة المعروضة.
ج) تستخدم أنشطة التعلم أو المدرسين أو المعلمين الأدوات المساعدة مثل اللوحات البيضاء والعلامات.

د) استاذة لخص هذا الموضوع. عادة ما يتم إغلاقها بتلخيص بعض النقاط المادية التي تم تسليمها.

(٣) الأنشطة النهائية

(أ) فتح جلسة سؤال وجواب للستري إن لم تكن واضحة بالمواد المقدمة.
(ب) تقوم (استاذة) بإبلاغ المواد المراد مناقشتها ومراجعتها في الاجتماع القادم.

(ت) إغلاق عملية التعليم والتعلم بالصلاة بغطاء المجلس.

(ث) استاذة يصلي الختام.

كما ملاحظة أن يفعل الباحثون في معهد الإسلامى دار الفلاح أن في تعلم اللغة العربية، يستخدم المعلم بعض استراتيجيات التعلم، واحدة منها هي الاستراتيجية العثور على أكذوبة، حيث يتطلب هذا الأسلوب نشاط المجموعة. سيقوم المعلم أو المعلم بتشكيل مجموعة مع كل مجموعة مكونة من ثلاثة أو أربعة طالبة، ثم واحدة من المجموعات التي تشرح المادة التي وصفها المعلم أو المعلم. تشرح كل مجموعة المواد وتدرج عبارة زائفة عن قصد، ثم تدحض المجموعة الأخرى أو سترد بأن البيان عبارة خاطئة. ويستمر النشاط حتى المجموعة الأخيرة. سوف يستمع جميع الطلاب من كل بيان من مجموعات أخرى والإجابة على البيان وفقا للمواد التي قدمها المعلم من قبل. لذا فإن جميع القديسين سيلعبون دوراً نشطاً على الرغم من أن المجموعات المقسمة، لأن جميع الطلاب سوف يجيبون ويحيون عن ذلك ليس استثناءً. سيرف المعلم أي طالب يفهم أو لا يفهم عن المادة.

"مطلوب مدرس لغة عربية لتوفير جو من المرح للمتعلمين. لذا لا يقتصر الأمر على الاستراتيجيات وأساليب التدريس التي يجب تطبيقها، ولكن أيضاً على المعلمين الأذكياء والرائعة في إدارة الصف".

مقابلة مع الأستاذة كمدرس اللغة العربية للعارف دار الفلاح قومان حكولا قدس،

مؤكدا:

"لقد استخدمت أنشطة تعلم اللغة العربية في العثور على استراتيجية فيباي التي سينشط فيها طلاب في الاستماع وتوضيح المواد التي قمت بتسليمها من قبل. عندما يستمعون حقاً ويستمعون جيداً أنهم لن يتحدثوا إلى الجانب. وسوف نستمع إلى شرح السانترى الآخر."

مقابلة مع ايزيروفلي في قسم التربية في مدرسة بيت لحم، كيما حكولا قدس

"عادة ما تكون في أنشطة تعلم اللغة العربية أول من يقرأ اللغة العربية السيربانية أولاً قبل دخول المعلم. ثم سيقوم المعلم بمراجعة أولاً قبل الانتقال إلى المادة التالية. في نهاية الوقت قيل لهم لحفظ مفردات في الكتاب العربي. ومن الذي سيذهب إلى البيت أولاً."

مقابلة مع طالب كان أستاذة صعوداً إلى دار الفلاح قومان حكولا قدس قال:
 رؤية أنشطة تعلم اللغة العربية باستخدام استراتيجية العثور على أكذوبة الذي قام
 به رجل الدين العربية ينظر الطلاب حريصة على حد سواء في قراءة المواد معا، ثم من الوقت
 لمناقشة أي من هم عاطفي وحماسة في الإجابة و كل البيان المقدم من قبل الطلاب الذين
 المشاركة.

يتمثل شكل تحسين التعلم في زيادة أنشطة الطلاب للحصول على المعلومات بشكل
 مستقل من خلال المشاركة العقلية والبدنية بطريقة نشطة نحو الأنشطة التي يوجهها الأستاذة.
 كما يبدو في دروس اللغة العربية المعهد الإسلامي دار الفلاح قومان حكولا قدس مع
 استراتيجية أوجد الخطأ عند مناقشة الطلاب الكثير من حريصة وحماسة للاستماع إلى ما
 يوصف من قبل الطلاب الآخرين.

مقابلة مع مدرس اللغة العربية من معهد الإسلامي دار الفلاح قال :
 "أرى باستخدام هذا العثور على استراتيجية كذاب قيمة الاختبارات التحريرية
 وكذلك قيمة الممارسة الطلابية الجيدة ، أكثر من. ثم في أنشطة التعلم الطلاب أكثر حماسا في
 الفصل سبيل المثال عندما يناقش الطلاب المتحمسين للإجابة على الأسئلة. يبدو لي تظهر
 بالفعل تحسن في أداء الطالب في السابق إذا تدرس من قبل أسلوب المحاضرة حتى معظمهم من
 النوم والتحدث إلى جانبها".

ب. أنجاز الطلاب مستوى المبتدئ في مهارة القراءة اللغة العربية بالمعهد دار الفلاح

الإسلامي قومان حكولا قدس

ويرتبط مع نتائج الطلاب الذين يتعلمون على تطبيق استراتيجية أوجد الخطأ في
 مهارة القراءة اللغة العربية، استناداً إلى نتائج مقابلة الباحثين مع الأستاذ نور واحد، أوضح:
 "في التعلم بالطبع دور المعلمين مهم جدا، مما يساعد المتعلمين على معرفة القصد
 والفهم مع المادة المعطاة. في هذه الحالة ، يجب أن يكون المعلمون أكثر إبداعاً لجعل التعلم
 ممتعاً للمتعلمين. واحدة من مسؤوليات المعلمين لتعلم المزيد من الإبداع لجعل التعلم متعة.
 والتدريس يجب أن يتم بسرور وبالطبع يجب أن يكون صبوراً في مواجهة المتعلمين الذين
 لديهم خصائص مختلفة. يجب أن نعاملهم أيضاً ، لأن لهم حقوقاً متساوية. بالإضافة إلى ذلك
 ، يجب على المعلم أن يكون حازماً في الموقف تجاه الطلاب ، لأن التوكيد سوف يجعل

المتعلمين يحترمونا كمعلمين ، وسوف يساعد المدرسين في إجراء الفصل. الشركة لا تعني يجد، لأنه إذا كان من الصعب على المتعلمين، فعند مرور الوقت سوف يكون المتعلمون شخصاً لا يتمتع بالكرهية والأخلاق".

وفقاً لنتائج المقابلات مع أستاذة التي تعلم اللغة العربية تقول:

"المعهد الإسلامي دار الفلاح قومان حكولا قدس التي تستخدم تطبيق استراتيجية أوجد الخطأ في ترقية مهارة القراءة اللغة العربية باستخدام الكتاب. يمكن أن تكون هجاء نتائج التعلم الطالب الحمد لله جيدة ، ونتائج يتراوح قيمتها.

إذن ، هذا هو مسؤولية المعلم الذي لا يفكر في نفسه فحسب ، بل إنه يولي مزيداً من الاهتمام للتعلم من أجل أن يكون سعيداً في تلقي الموضوع ويمكنه أن يفهم بدقة ما يقوله المعلم أثناء الدرس.

بالإضافة إلى الإستراتيجية، فإن تسليم المواد مهم أيضاً في إعداده، ومن أين تؤخذ المواد، يقول مدرسو اللغة العربية:

"بالإضافة إلى كتاب المدرسة الداخلية، غالباً ما أتلقى من الكتب الأخرى التي يمكنني الإشارة إليها أو مجرد مقارنة لكتاب آخر مع كتاب آخر".

مع التعرض المذكور أعلاه، يجب ألا يلتزم المعلم بإشارة واحدة فقط، بل قارن الكتاب الآخر بيد واحدة. يمكن الاستنتاج أن التعلم أو التعليم في تعلم اللغة العربية، يشير إلى المعلم وطلابه أنفسهم. بحيث يتم توجيه التعلم ومنظم.

ت. العوامل الدافعة والعوامل العائقة في تطبيق استراتيجية أوجد الخطأ (Find the

Fib في ترقية مهارة القراءة اللغة العربية لدى الطلاب مستوى المبتدئ بالمعهد

دار الفلاح الإسلامي قومان قدس

في عملية التعلم بالطبع هناك عوامل تدعم وتنشط في التعلم ، وستعمل بسلاسة عندما يتقن المعلمون المواد التي سيتم تدريسها ويمكن دعوة الطلاب للعمل معاً في التعلم. يجب ألا يكون العمل مع المعلمين فقط مع الطلاب الذين أكدوا ولكن أيضاً على نموذج التعلم متوافقاً مع المادة التي يتم تدريسها حتى يتمكن الطلاب من فهم المادة بسهولة. أيا كانت طريقة التعلم، إذا كان تطبيق وإتاحة مواد التعلم أقل إتقاناً، تصبح طريقة التعلم مملة

ويصبح المتعلمون كسولاً للتعلم. ومع ذلك، إذا كان المعلم في تطبيق طريقة التعلم التحيز يتقن بشكل كامل الإبداع سيتعلم المتعلمين زيادة.

استناداً إلى الأبحاث والمقابلات التي أجراها المؤلف ذات الصلة باستراتيجية تعلم اللغة العربية باستخدام الإستراتيجية البحثية، هناك العديد من العوامل الداعمة والمثبطات، ثم يصف المؤلفان كما يلي:

(١) العوامل الدافعة

أهم شيء في التعلم هو دور المعلمين في إدارة التعلم لتكون فعالة ويمكن تحقيق أهداف التعلم. في هذه الحالة، يجب على المعلم أن يقوم ببعض السلوكيات التي تجعل الطلاب مرتاحين في وقت التعلم. لذا المعلم هو عامل رئيسي في توجيه الطلاب، إذا كان المعلم غير قادر على إشراك الطلاب في عملية التعلم، فإن التعلم لم يكن فعالاً.

١. المعلمين أو المعلمين الذين لديهم الكفاءة

العوامل التي تدعم تطبيق استراتيجية أوجد الخطأ في ترقية مهارة القراءة اللغة العربية لدى الطلاب مستوى المبتدئ بالمعهد الإسلامي دار الفلاح قومان جكولا قدس، من بينها يقع على قدرة المعلمين الذين هم المختصة في مجال العلوم.

يجب على المعلم كمنفذ للتعلم العمل مهنياً وفقاً لهذا المجال.

٢. المتعلمين

يلعب المتعلمون دوراً مهماً جداً في عملية التعليم والتعلم. الطلاب الذين لديهم حافز كبير في التعلم هو أحد عوامل النجاح في عملية التعلم. إذا كان للمتعلمين حافزاً وحماساً وراغبين في متابعة التعلم، فإنهم لا يشكلون عقبة في التعلم.

٣. المرافق والبنية التحتية الكافية

إن العامل الذي يدعم عملية تعلم اللغة العربية عن طريق إستخدام إستراتيجية لترقية مهارات القراءة من طالب معهد الإسلامى دار الفلاح هو

بنية تحتية كافية. مثل، مجموعة من الكتب قي المكتبة بما فيه الكفاية، غرفة مريحة، مقاعد البدلاء لكل طلاب.

٤. المناخ الاجتماعي

المناخ الاجتماعي تؤثر بشكل كبير على نجاح عملية التعلم، لأن التعلم يتطلب الظروف الاجتماعية التي تدعم تطوير المعرفة، سواء في البيئة المحيطة وكذلك من لودج المقصورة الداخلية نفسها.

وبناءً على ذلك، في المعهد الإسلامي دار الفلاح قومان جكولا قدس له مناخ اجتماعي يدعم سانتري للتعلم بشكل جيد. وسنام المعهد الإسلامي دار الفلاح قومان جكولا قدس لتسهيل احتياجات الطلاب من خلال الاستمرار في تحسين المرافق التعليمية والبنية التحتية. أداء المعلم من آخر. هدف كما أجل خلق جو مريح حتى يشعر الطلاب بالحماس في التعلم. بالإضافة إلى ذلك، علاقات سانتاري مع الطلاب الآخرين في جميع أنحاء المعهد الإسلامي دار الفلاح قومان جكولا قدس الحرم.

(٢) العوامل العائقة

- (١) قلة التعلم في الفصول الدراسية
 - (أ) البنية التحتية المكتبية غير الكافية، وتسهيل الطلاب على النوم عند التعلم. وهناك لوحة سيئة.
 - (ب) في بعض الأحيان هناك أستاذز الذين نادرا ما يغادرون ، وهناك أيضا رجل دين لم يكن منصبه في الكوخ ولكن لا يزالون يعلمون أي منزل بعيد.
 - (ج) نقص الطاقة من المجلس ليصبح سيئا (بديلا) عندما لا يغادر أستاذز ، وكذلك لاكتشاف الأطفال الذين لا يغادرون.
 - (د) يستغرق وقت التعلم القصير بعد الظهر حوالي ساعة واحدة فقط ، مما يجعل سبب المادة لا يصل إلى هدفه.
 - (هـ) نقص الوعي من طلاب أن يكون أكثر قلقا على ترك دون الحاجة إلى أن يؤمر (*diobyak*) من قبل المجلس.

(٢) الحفظ

(أ) الذاكرة أودعت كل أسبوع أو نحو ذلك في فترة ما بعد الظهر يوم الثلاثاء، مع الحد الأدنى للإيداع خمسة موشحات، ولكن هناك بعض الطلاب الذين لا إيداع ظهر قلب لعدة أسباب.

(ب) الذاكرة أيضا كما في نهاية الفصل الدراسي فيها الطلاب يجب أن تفي وفقا لأهداف محددة سلفا، على الرغم من كونها بمساعدة كل أسبوع لإيداع من الذاكرة هناك أيضا الطلاب الذين هم أقل يجيد حفظ في نهاية المطاف قيمتها لا تلي معايير عابرة.

(٣) المتعلمين أو الطلاب الذين هم أقل تحفيزًا للتعلم وهو أحد العوامل التي تحول دون ودرس اللغة العربية في المعهد الاسلامي دار الفلاح قومان حكولا قدس هو جزء من المتعلمين أو الطلاب أنفسهم تعاني من نقص الدافع للتعلم. وغياب الوعي بالمشاركة ولعب دور نشط في أنشطة التعلم.

الدافع أو الاهتمام بالتعلم هو شكل من أشكال الدعم للتعلم من الأفراد. يمكن أن يتعلم طلاب بطريقة أكثر كفاءة إذا حاول أن يتعلم أقصى الحدود. هذا يعني أنه يحفز نفسه. يمكن أن يأتي الدافع للتعلم من داخل الطلاب الذين يجتهدون في القراءة ولديهم فضول كبير حول مشكلة ما.

الدافع للتعلم يمكن أن تثار، أثار والتي تحتفظ بها الظروف الخارجية، مثل عرض تعلم الدرس مع وسائل الإعلام، والاستراتيجية الصحيحة، والاتصالات الحيوية، وهلم جرا.

وفقا لتحليل الباحث، يصبح من واجب المعلم تعزيز روح التعلم للمتعلمين وبناء دافع طلاب. بالإضافة إلى ذلك، يجب أن يكون المعلم قادراً على فهم طبيعة كل متعلم من أجل معرفة الاستراتيجيات التي يجب أن يستخدمها المعلمون لتحقيق أهداف التعلم. بالإضافة إلى ذلك، يجب أن يكون المعلمون قادرين على إتقان التعلم بشكل جيد بحيث يكون المتعلمون متحمسين للتعلم.

٣. تحليل البيانات

أ. تطبيق إستراتيجية "أوجد الخطأ" في ترقية مهارة القراءة اللغة العربية

لدى الطلاب مستوى المبتدئ بالمعهد الإسلامي دار الفلاح قومان

جاكولا قدس.

نمط التعليم معهد وفقا للمتعلمين هو تضمين بقوة قيم الإخلاص في جميع مراحل التعليم معهد. لأن القيمة لها تأثير خطير في عملية التعليم في معهد. من روح العلم، تصبح نية الدراسة حقيقية.⁹⁸ هذا هو الصدق الذي يجب أن يكون عندما يكون المعلم (أستاذ) والطلاب (طلاب) في معهد. في هذه المدرسة الداخلية لا تحصل على راتب (الأحور)، لذلك من التزام هذا الأوستادز نفسه أن يكون جادا في القيام بواجباته ومسؤولياته كمعلم. بالنسبة للسانتري يجب أن يكون عنده شعور بالإخلاص في التعلم، لذلك سيجعل من تلك الروحية والنوايا حقيقة في التعلم.

لا يمكن رؤية هذا الإخلاص، لأن الإخلاص هو مكانه في القلب. ولكن يمكن أن يكون معروفا من سلوكه. يجب أن تكون متطلبات أستاذ في المعهد الإسلامي دار الفلاح قومان جاكولا قدس الحرم تخرج من المدرسة الدينية (تخصص الشرعي). تخرج أيضا من اثنين من الشيخ بلده. هذه ميزة أن المعلمين في المعهد الإسلامي دار الفلاح كانوا كوادر لمدة ست سنوات وأكثر. التأكد من أن معرفته ناضجة ومعروفة بالفعل لأنها طويلة في الصعود. يبلغ عمر متوسط العمر ٢٠ سنة فأكثر حتى سن ٢٨ عامًا. لذلك هناك أولئك الذين يستقرون في الكوخ أثناء العمل دا له أيضا الذي عاد إلى المنزل الذي كان متزوجا. لأنه يأخذ إحساسًا كافيًا بالإخلاص والحكمة في أن يصبح أستاذ في مدرسة داخلية فلاح هذا. متوازنة أيضا مع الصدق (استقامة) والصبر في التدريس. لذلك إذا كان الإحساس بالصدق، اجتهادا، استقامة، والمريض يملكها أستاذ ثم تطبيق التعلم في المدارس الداخلية يمكن أن يعمل على النحو الأمثل. وذلك لأن وجود أستاذ في معهد يمكن أن تصبح أكثر نشاطا وتعليمها على محمل الجد. كما لا يتم تدريس أي مادة للغة العربية حتى الآن وفقاً لمقترحات مقررات الدراسة. إذا

⁹⁸ MS Anis Masykur, *Menakar Modernisasi Pendidikan Pesantren, Mengusung Sistem Pesantren Sebagai Sistem Pendidikan Mandiri*, Barnea Pustaka, Depok, 2010, Hal. 143.

كان كل شيء فوق هذا غير مملوك من قبل أستاذ فإن التعلم في معهد لا يمكن أن يعمل بالشكل الأمثل. إذا كان أستاذ يدير كل شيء بنفسه فإن وجود أستاذ سيكون غير نشط ولن تكون المادة متوافقة مع الهدف الذي تم تحديده.

البيستاترين للسانتري، ولا سيما المدرسة الداخلية دارل فلاح هو مكان للعيش وأيضاً مكان للتعلم. ولكن يجب أن يكون معروفاً أن معهد يختلف عندما يكون في المنزل. ربما في المنزل يمكنك الاسترخاء والنوم ومشاهدة التلفزيون واللعب جولة. في معهد مكاناً للتعلم العميق عن المعرفة الدينية الإسلامية، وليس مكاناً "لتحريك السرير". حتى إذا كنت ترغب في الاسترخاء الكافي، وليس التكاسل (النوم) حتى مشغولة بأشياء أخرى. قواعد الفقه تقول الاشتغال بغير المقصود إعراض المقصود (مشغول مع غير الهدف هو الابتعاد عن الهدف)⁹⁹. يعني أن الطلاب يجب أن نتذكر الغرض الرئيسي من التعلم.

كما يطلب من طلاب أن يكون صادقاً وشجاعاً للشعور بشق النفس في التعلم. إن لم يكن حقاً ويخاف أن يزعج النتائج ليست القصوى. رأي يقول بقدر ما تعني تنال ما تتمنى (مدى تعبك، كذلك توقعاتك).¹⁰⁰ الطلاب في المعهد الإسلامي دار الفلاح قومان حكولا قدس الحرم تختلف عن طلاب السابق. إن متوسط طلاب لأن مليء طلابينما المدرسة أو الكلية، الذين السلف وحفظ آل القرآن قليلاً، وهناك أيضاً طلاب الذين يدرسون أو دراسة عن طريق حفظ القرآن. لذلك هم مطالبون بالتأقلم للتكيف مع بيئة معهد بالرغم من أن في قلبهم هناك أولئك الذين لا يريدون في معهد. إذا كان لا يزال هناك هذا الشعور بالإكراه، فإن طلاب في إدارة سلسلة من الأنشطة في معهد مليء بالإكراه. لذلك يحتاج المجلس إلى إرشاد الطلبة للدراسة. من الضروري أيضاً تقديم التعزيز (sirri) بالنسبة إلى طلاب الذين يكونون غائبين لا يرحلون دون إذن محدد.

معهد متطابقة مع تعليم مؤسسات التعليم التقليدية. لأن العملية تتم ببساطة، بشكل متحفظ ولا تتبع معايير التعليم الحديثة. مع بنية أساسية بسيطة كذلك. يهدف معهد لخلق

⁹⁹ Sayyid Abu Bakar Al-Ahdali, *Al Faroidul Bahiyyah, Terjemah K. Bisyri Musthofa*, Menara Kudus, Kudus, 1985, Hal. 162.

¹⁰⁰ Syaikh Azzarnuji, *Kitab Ta'limul Muta'allim, Terjemah Aliy As'ad*, Menara Kudus, Kudus, 2007, Hal. 52.

طلاب التي تكون مفيدة للدين والمجتمع.¹⁰¹ في مدرسة داخلية كان أيضا أي صورة نية "تعلم العمل" في أذهان الطلاب، ولكن الذي هو أن نتعلم العيش وطريقة ناضجة في التفكير. لأنه في معهد تواجه تحديات مثل الإجهاد والاكتئاب والاضطرابات النفسية¹⁰².

كما هو الحال في المعهد الإسلامي دار الفلاح قومان حكولا قدس، بل من حيث المرافق للتعليم بسيط: كل فئة هناك ± 25 طالبا ومرافق البراز لا يوجد سوى أربعة وفئة فقط في الحاضر مع هجاء التي سيتم الاستماع شرح المعلم من الدرجة القادمة.

يعتبر تخطيط وتنفيذ تعلم اللغة العربية في المعهد الإسلامي دار الفلاح قومان حكولا قدس واحدة من القدرات التي يجب أن يمتلكها المعلمون في التعلم. هذه القدرة تجهز المعلمين في الاضطلاع بواجباتهم ومسؤولياتهم كمعلمين. يحدث التعلم والتعليم أثناء التفاعل بين المعلمين والطلاب لتحقيق أهداف التعلم. ونتيجة لعملية التعليم والتعلم يتطلب التخطيط الدقيق، الذي الظروف عناصر من الفائدة، وتدريب الأنشطة والمواد، والتعليم والتعلم، والنموذج، إستراتيجية وأساليب وأدوات التعليم والتعلم التي تنشط.

البحث عن استراتيجية فيب هو استراتيجية تعلم تشمل الطلاب المباشرين مع المعلم ومن المتوقع أن تعلم العملية حتى يتمكن الطلاب من فهم وتطبيق ذلك بشكل صحيح في وقت واحد.

الباحثون تفعل كما هذه الملاحظة في المعهد الإسلامي دار الفلاح قومان حكولا قدس ملاذ حيث تعلم اللغة العربية باستخدام استراتيجية العثور على أكذوبة يتم على مراحل على النحو التالي:

(١) النشاط الأولي

في النشاط الأولي بعد التحية الافتتاحية، مدرس اللغة العربية أولاً، ثم قدم الدرس الأول الأسبوع الماضي قبل الانتقال إلى المادة التالية. يجب على طلاب فهم المواد السابقة قبل الشروع في المواد التالية، فإن مادة كارين لن تمضي قدما قبل أن يفهموا حقا ويتقنوا البقان المادي من قبل.

¹⁰¹ *Ibid*, Hal. 138

¹⁰² *Ibid*, Hal. 134

٢) الأنشطة الأساسية

أولاً، سيقوم مدرس اللغة العربية بشرح المادة التي سيتم تسليمها ، يأخذ المعلم ملاحظة عن شرح المعلم أثناء قراءة الكتاب العربي وافتتاحه. ثم المعلم يقسم مجموعة من كل مجموعة من ٣-٤ طلاب، تشرح كل مجموعة المواد التي تم تسليمها من قبل المعلم، ومجموعة غيره الاستماع والإجابة بعناية.

٣) النشاط النهائي

علاوة على ذلك، سيقوم المعلم بتحديد أو تقديم استنتاجات من المواد التي تم تقديمها ، ثم يقوم المدرس بإخبار المواد التي يتم تسليمها إلى البقان الأمامي. قبل التحية للمعلم لإعطاء الأسئلة من المواد التي تم نقلها مع مسألة النوبات التي يمكن الإجابة سوف تحصل على القيمة. بعد أن أغلق مجلس الصلاة وأقول مرحبا قبل مغادرة المجلس.

ب. أنجاز الطلاب مستوى المبتدئ في مهارة القراءة اللغة العربية بالمعهد دار

الفلاح الإسلامي قومان جكولا قدس

في مناقشة المناهج الدراسية قد تختلف المدارس الداخلية قليلاً عن المنهج الدراسي في المدرسة ، لأن معنى وفهم المناهج الدراسية في وجهة نظر خبراء التعليم قد شهدوا نقلة أفقية. كما ذكر س. ناسوت أن المناهج الدراسية هي موضوع في مدرسة جديدة لتحقيق درجة أو دبلوم، يتم توسيع المناهج الآن. وقد بدأ هذا التوسع من قبل العديد من الخبراء حول ١٩٥٠ إلى ١٩٧٠.

ووفقا لجالينوس سايلور وويليام الكسندر أن المنهج هو كل شيء يؤخذ المدرسة للتأثير على (تحفيز) التعلم، كل من تحدث في الفصول الدراسية، في الملعب أو خارج المدرسة.^{١٠٣} المناهج المدارس المستخدمة هي عن طريق نظام التعليم درست دراسة وافية الكتاب الذي يستند على كتاب مقبض المشار مدير مدرسة داخلية، لكل من دراسات

¹⁰³ Mujami Qomar, *Pesntern Dari Transformasi Metodologi Menuju Demokrasi Institusi*, Erlangga, Jakarta, 2013, Hal. 108-109.

مختلفة. بحيث أن نهاية نظام التعلم قدم معهد مصدرها في نهاية الكتاب أو الكتاب المدرس. في هذا السياق، فإن الشيخ مجاني ليقدر أي درس يريد دراسته.

ولكن يرجى ملاحظة أن المادة جزء من المنهج الدراسي. مادة الدينية تدرس في المدرسة الداخلية بالأساس باستخدام الكتب المكتوبة أو الناطقة بالعربية (الكتاب الأصفر). كتاب كتاب أصفر درس في المدرسة كان أساسا في الكتب أن المواد التي تعتبر ذات الصلة لغرض المدارس الخاصة، التي تثقيف وتعليم العلوم الدينية من الإسلام، ومحاولة للبشر تفقه في الدين. ويشمل مجالتدريسه العلوم التطبيقية، التي غالبا ما تكون سرية العلوم فرض عين تشمل ما يلي: العقيدة وتلاوة (سورة القرآن)، والفقه والأخلاق، الصوفية والأدوات العلمية (نحو وصرف و بلاغة) العلوم التي هي مفيدة لتطوير الأفكار مثل: علم المنطق والفقه أصول، التفسير، التفسير، الحديث، وعلم الحديث، ومواعيد الإسلامية. فيما يتعلق بالكتاب المراد دراسته يعتمد على سياسة الشيخ كمرضة معهد.

الكتب التي تدرس لطلاب هي الطوابق. هناك كتاب يقدم للمستوى المبتدئ (أولية) ، متوسط (وسطى) وعالي (العلي). على الرغم من أنه ليس دائما ، فإن هذه المستويات يتم تحديدها أحيانا من خلال نمط عرض الكتاب نفسه ، أي نمط متن و شرح و حاشية. عادة ما يكون كتاب ماتبان للمستوى المبتدئ، والسياره للمستوى المتوسط ، والخصية للمستوى العالي. ومع ذلك، يعتمد الكتاب المستخدم من قبل الكتيب على المرجع الرئيسي للمدرسة الداخلية نفسها.

تدرس مادة دينية في معهد أساسا باستخدام الكتاب الأصفر. يركز الكتاب الأصفر المستخدم في تعلم اللغة العربية على دراسة العلوم، بما في ذلك: نحو وصرف و بلاغة و منطق. في المستوى الأول يهدف للطلاب لجعل (تصريف)، والكلمات العربية (كلام) ، وأنواع، وموقف كلام.

في المستوى المتوسط والعالي من الاهتمام المتوقع نفسه، فقط أكثر تفصيلا وأكثر شمولاً لأنها تنطوي على اختلافات والكلمات الشاذة-الشاذة والجمل في اللغة العربية. العلوم بلاغة معين على مستوى عال لصقل فهم معنى كلمات وتعترف بها.

الكتب التي تدرس على مستوى طبيعي العلا (عوامل، جرومية، فحح النبيرة— شرح جىومية، أمثلة التصريفية، متممة، و قواعد الاعلال. و مستوى وسطى المستخدمة هي قواعد الصرفية، نظم مقصود، عمريطي، الفية ابن مالك. ومستوى عليا ما يلي جوهر المكنون، و سلم المنورق، و عقود الجمن.

ووفقا لمحمد علي ومحمد أسراري في سن المراهقة طالب علم نفس النمو طلاب يفسر أن البشر تختلف عن بعضها البعض في العديد من الجوانب، من بين أمور أخرى، في المواهب والاهتمامات، والشخصية، والظروف الاجتماعية، وكذلك المحاورات¹⁰⁴. ويبدو إذا كان الفرق التي لوحظت في عملية التعلم يدرس في الصف. هناك متعلمون سريع، وبعضها بطيئة وبعضها حاليا في السيطرة على المواد التعليمية.

وبناء على الملاحظات التي أبدت، والباحثين يجدون البيانات أنه خلال عملية التعلم باستخدام الاستراتيجيات التي نوقشت عرب العثور على أكذوبة المزيد من الطلاب خلق جو من الحيوية ردا على بيان من المجموعة الأخرى. لذلك، وخلص الباحثون إلى أن استخدام استراتيجيات تجد الطلاب أكذوبة أكثر نشاطا، تجرأ على القول، ويلعب دورا نشطا، والاتصالات التفاعلية.

ت. تحليل العوامل الدافعة والعوامل العائقة في تطبيق إستراتيجية "أوجد الخطأ" في ترقية مهارة القراءة اللغة العربية بالمعهد دار الفلاح الإسلامي جكولا قدس

استنادا إلى بيانات من دراسة أجراها باحثون هناك العديد من العوامل الدافعة وتطبيق استراتيجية أوجد الخطأ ترقية مهارة القراءة اللغة العربية لدى لطلاب مستوى المبتدئ بالمعهد الإسلامي دار الفلاح قومان جكولا قدس ما يلي:

¹⁰⁴ Muhammad Ali Dan Muhammad Asrori, *Dalam Psikologi Remaja Perkembangan Peserta Didik*, Bumi Aksara, Jakarta, 2005, Hal. 35

أ. عامل الدفعة

(١) المعلم أو المعلم المختص

العوامل التي تدعم تطبيق استراتيجية أوحد الخطأ ترقية مهارة القراءة اللغة العربية لدى الطلاب مستوى المبتدئ بالمعهد الإسلامي دار الفلاح قرمان حكولا قدس التي كانت تقع على المعلم. المعلمون هم الفاعلون الرئيسيون في تقييم الفصل. المعلمين بإنشاء وتنظيم واستخدام الدرجات لتكون قادرة على المشي على الأقل لتلبية الطبول الأهداف، التي تبلغ قرارات محددة، وأيضا للسيطرة على سلوك الطلاب^{١٠٥}.

وظيفة المعلم هي المسؤولية الموكلة إلى شخص ما للقيام أو القيام به. يجب أن يكون لجميع المهن وظيفة، والمهمة محددة للغاية. المهام الأولى والأهم للمعلم هي كما يلي:

أ. قرأ

كمدرس، ثم المعلم لا ينبغي أن يشعر التعلم "انتهى بالفعل" بعد أن اتبعت الرسمي في الكلية. على سبيل المثال، يجب دائما أن يتم تغليب العطش للتعلم دائما في قلبه. حتى انه يمكن أن يكون متواضعا، لأنه لم يكن الكثير لمعرفة، مثل وكانت الفقرة الأولى وحي الله مع الرسالة العلق الآيات ١-٥:

وهذا هو: قراءة (الدعوة) اسم ربك الذي خلق، خلق الإنسان من علق. اقرأ، وربك هو الأكثر خيرا، الذي يعلم (الإنسان) مع هبة من كلام، علم الإنسان ما لم يكن يعرف.

ب. تعرف

بعد القراءة، فإن مهمة المعلم التالي هي أن تعرف. المعرفة ببساطة، يتم تعريفها بأنها تعرف تماما وبالتأكيد وبشكل واضح وصحيح. لذلك ليس مجرد معرفة، ولكن يجب أن تكون دقيقة، مؤكدة، واضحة وصحيحة. من خلال هذه المهمة، يتوقع من المعلم أن يكرس كل ما لديه من معرفة للمتعلمين. وتقرب من المتعلمين بقلبه، وليس فقط من فمه.

¹⁰⁵ Moh. Sholeh Hamid, *Standar Mutu Penilaian Dalam Kelas*, Diva Press, Jogjakarta, 2011, Hal. 32.

ج. نقل

ثم بعد القراءة والتعرف، فإن وظيفة المعلم التالية هي التواصل. الهدف من ذلك هو إقامة علاقة تبادلية لها معنى وقيمة. ولكن في سياق البحث عن معلم للمعلمين، يصبح التواصل هو واجب المعلم. معنى التواصل هنا هو كيف ينقل المعلم درساً أو معرفة إلى التلميذ على أساس طبيعة الله. سوف يقترب من طلابه بسرور وشعور بالمسؤولية. الاتصال هو اتصال ثنائي الاتجاه، بحيث يصبح الطلاب مستلمين نشطين. فتح طريقة اتصال واحدة، والتي لا تعطي الطلاب الفرصة للسؤال أو النقد أو تقديم المشورة¹⁰⁶.

في الأساس، يجب أن تتأثر التغييرات السلوكية التي يمكن أن يظهرها المتعلم بخلفية المعلم وخبرته. أو بعبارة أخرى، يكون للمعلم تأثير على التغيير في سلوك المتعلمين. لهذا السبب، يجب أن يكون المعلم مثلاً (نموذجاً يحتذى به) للمتعلمين، لأن المعلم أساساً يمثل مجموعة من الأشخاص في مجتمع أو مجتمع يُتوقع أن يكون مثلاً، يمكن أن يستخلص ويقلد¹⁰⁷.

هذا الموقف يشبه الموقف الذي صبه المؤلف، إحدى الطرق ليصبح مدرساً محترفاً على الأقل للقراءة، لا تفوتك المعلومات وافهم طرقاً جديدة في التدريس. تعلم اللغة العربية باستخدام إستراتيجية فاي لم يحظ بعد بشعبية في التعليم. ولكن مع هذا التعلم، ستعمل الأنشطة بشكل صحيح وتحاول أن تكون ممتلئاً قدر الإمكان.

(٢) المتعلمين

يلعب المتعلمون دوراً هاماً في تعلم اللغة العربية، لأن الطلاب الذين لديهم دافع وحساس كبير لتعلمها سوف يؤثرون على نجاح التعلم.

من نتائج الملاحظات التي قام بها مقدم البلاغ مع مدرس لغة عربية في المعهد الإسلامي دار الفلاح قومان حكولا قدس، أحد أنصار مسار تعلم المتعلمين. إذا لم يكن

¹⁰⁶ Hamka Abdul Aziz, *Karakter Guru Professional Melahirkan Murid Unggul Menjawab Tantangan Masa Depan*, Al-Mawardi Prima, Jakarta Selatan, 2012, Hal. 21-26.

¹⁰⁷ Hamzah B. Uno, *Profesi Keguruan*, PT. Bumi Aksara, Jakarta, 2011, Hal. 17.

الطلاب متحمسين ، يشعرون بعدم الارتياح في التعلم، ولا يرغبون في أن تتم دعوتهم للتعلم، يصبح المتعلمون عقبة في التعلم.

(٣) المرافق والبنية التحتية

تعتبر المرافق والبنية التحتية المناسبة أداة داعمة في عملية التعلم. الفصول الدراسية، السبورة ، مكتبة هي واحدة من الجوانب الداعمة لتنفيذ التعلم.

انطلاقاً من المرافق والبنية التحتية في المعهد الإسلامي دار الفلاح قومان جكولا قدس الحرم. تعتبر الاقتراحات والبنية التحتية التي تدعم التعلم هنا كافية مع استمرار تحسين كتب المكتبات، حتى يتمكن الطلاب من التمتع بجزية أكبر في تحسين جودة التعلم.

(٤) المناخ الاجتماعي

المناخ الاجتماعي يؤثر بشكل كبير على نجاح عملية التعلم، لأن التعلم يتطلب الظروف الاجتماعية التي تدعم تطوير المعرفة، سواء في بيئة السيكتا الداخلية والأطراف الداخلية حول الصعود نفسه.

فيما يتعلق بهذا المعهد الإسلامي دار الفلاح قومان جكولا قدس، لديها مناخ يدعم الساتري للتعلم بشكل جيد. من الحفل الداخلي في ن المعهد الإسلامي دار الفلاح قومان جكولا قدس فسها من خلال تسهيل احتياجات طلاب تستمر في تحسين المرافق وتعلم البنية التحتية وأداء المعلم وما إلى ذلك. الهدف هو خلق جو مريح حتى يشعر الطلاب بالحماس في التعلم. بالإضافة إلى ذلك ، العلاقات مع الطلاب الآخرين حول المعهد الإسلامي دار الفلاح قومان جكولا قدس الحرم.

(١) عدم وجود التعلم في الفصول الدراسية حلاقة

أ) البنية التحتية المكتنية غير الكافية، وتسهيل الطلاب على النوم عند التعلم. وهناك لوحة سيئة.

ب) في بعض الأحيان هناك أستاذ الذين نادرا ما يغادرون، وهناك أيضا رجل دين لم يكن منصبه في الكوخ ولكن لا يزالون يعلمون أي منزل بعيد.

ج) نقص الطاقة من المجلس ليصبح سيئا (بديلا) عندما لا يغادر أستاذ، وكذلك لاكتشاف الأطفال الذين لا يغادرون.

د) يستغرق وقت التعلم القصير بعد الظهر حوالي ساعة واحدة فقط، مما يجعل سبب المادة لا يصل إلى هدفه.

ه) نقص الوعي من طلاب أن يكون أكثر قلقاً على ترك دون الحاجة إلى أن يؤمر من قبل المجلس.

(٢) الحفظ

أ) الذاكرة أودعت كل أسبوع أو نحو ذلك في فترة ما بعد الظهر يوم الثلاثاء، مع الحد الأدنى للإيداع خمسة موشحات، ولكن هناك بعض الطلاب الذين لا إيداع ظهر قلب لعدة أسباب.

ب) الذاكرة أيضاً كما في نهاية الفصل الدراسي فيها الطلاب يجب أن تفي وفقاً لأهداف محددة سلفاً، على الرغم من كونها بمساعدة كل أسبوع لإيداع من الذاكرة هناك أيضاً الطلاب الذين هم أقل يجيد حفظ في نهاية المطاف قيمتها لا تلي معايير عابرة.

(٣) المتعلمين أو الطلاب الذين يفتقرون إلى الدافعية للتعلم

وهو أحد العوامل التي تحول دون ودرس اللغة العربية في المعهد الإسلامي دار الفلاح قورمان حكولا قدس هو جزء من المتعلمين أو الطلاب أنفسهم تعاني من نقص الدافع للتعلم. وغياب الوعي بالمشاركة ولعب دور نشط في أنشطة التعلم.

الدافع أو الاهتمام بالتعلم هو شكل من أشكال الدعم للتعلم من الأفراد. يمكن أن يتعلم طلاب بطريقة أكثر كفاءة إذا حاول أن يتعلم أقصى الحدود. هذا يعني أنه يحفز نفسه. يمكن أن يأتي الدافع للتعلم من داخل الطلاب الذين يجتهدون في القراءة ولديهم فضول كبير حول مشكلة ما.

الدافع للتعلم يمكن أن تتولد والتي تحتفظ بها الظروف الخارجية، مثل عرض الدرس تعلم مع وسائل الإعلام، والاستراتيجية الصحيحة، والاتصالات الحيوية، وهلم جرا.

وفقاً لتحليل الباحث، يصبح من واجب المعلم تعزيز روح التعلم للمتعلمين وبناء دافع طلاب. بالإضافة إلى ذلك، يجب أن يكون المعلم قادراً على فهم

طبيعة كل متعلم من أجل معرفة الاستراتيجيات التي يجب أن يستخدمها المعلمون لتحقيق أهداف التعلم. بالإضافة إلى ذلك، يجب أن يكون المعلمون قادرين على إتقان التعلم بشكل جيد بحيث يكون المتعلمون متحمسين للتعلم.

