

الباب الرابع

نتائج البحث

أ. الصورة العامة عن المدرسة الثانوية الإسلامية نهضة العلماء

"هاشم أشعري ٣" جكولا قدس

١. تاريخ المدرسة الثانوية الإسلامية نهضة العلماء "هاشم

أشعري ٣" جكولا قدس

كانت هذه المدرسة الثانوية الإسلامية نهضة العلماء "هاشم أشعري ٣" هانجوسوجا جكولا قدسة من تطوير وتوسيع وسائل التعليم الثانوي في قرية هانجاسوجا في منطقة جكولا قدس وهي إحدى المدارس تحت المؤسسة "هاشم أشعري" قدس. وكانت هذه المؤسسة ثمانية (٩) مدارس:

أ) المدرسة المتوسطة نهضة العلماء هاشم أشعري

في قرية غاغوك والي في المنطقة كوتا

ب) المدرسة الثانوية نهضة العلماء هاشم

أشعري في قرية ملاقي كيدول في المنطقة كوتا

ج) المدرسة الثانوية الإسلامية نھضة العلماء
 هاشم أشعري ١ في قرية سونجینجان في
 المنطقة كوتا

د) المدرسة المنھية نھضة العلماء هاشم أشعري في
 قرية ملاقي في المنطقة كوتا

هـ) المدرسة الثانوية والمدرسة العالية والمدرسة المنھية
 نھضة العلماء هاشم أشعري ٢ في قرية
 سوديمارا في المنطقة جبوج

و) المدرسة المتوسطة والمدرسة الثانوية الإسلامية
 نھضة العلماء هاشم أشعري ٣ في قرية
 هانجوسوجا في المنطقة جكولا

وفي تاريخ تأسيسه، بدأت المدرسة الثانوية الإسلامية
 نھضة العلماء "هاشم أشعري ٣" جكولا قدس للعام
 الدراسي ٢٠٠١-٢٠٠٢. ووقع الإعلان عن التدوين
 لطالب الجديد بفعل الكاتب مدير المدرسة الدكتور أحمد
 سروري. كان بعض الطلاب المرشّحون قد يتقدمون، ولكنه
 لم يستعد للعمل، فهذا التسجيل يفشل. وهكذا فيعام
 الدراسي ٢٠٠٢-٢٠٠٣ فتح التدوين لطالب الجديد
 ولكن المدير مرة أخرى لم يستعد على استعداد للعمل أيضا.

حتى في يوم الإثنين فاهيغ ٢٠ إبريل ٢٠٠٣ م. قررت إلى موقوف تأسيس المدرسة.

يجعل هذا الحكم العاضد للدكتور سيبتو هادي سابوترا كالتربية قسم إدارة المدرسة لإحياء تأسيس المدرسة العالية. كان الدكتور سيبتو هادي سابوترا تشجع أمام مجلس المدير لمواصلة تأسيس المدرسة هاشم أشعري ٣ بالنية بسم الله الرحمن الرحيم بهانجوسوجا. ففي تاريخ ٢٥ مايو ٢٠٠٣ قد تشجع أمام مجلس المدير لمواصلة تأسيس المدرسة العالية هاشم أشعري ٣.

الحمد لله، فالعام الدراسي ٢٠٠٣-٢٠٠٤، بمساعدة المعلم المدرسة المتوسطة، وهم السيد سلامت راهاردجو والسيدة إيذا وهيوني والسيد محمد رحيم في التدوين الأول يحصل عليه ٣٣ طالبا. الآن، قد تدون هذه المدرسة مع وزارة الأديان في ١ أغسطس ٢٠٠٤ مع الميثاقية الوضعية رئيس المكتب الشؤون الدينية في جاوى الوسطى رقم:

الإقامة الميثاقية Kw.11.4/4/PP.03.2/625.19.01/2004

للمدرسة: D/Kw/MA/44/2004 بتاريخ ١٣ أغسطس

٢٠٠٤ وكذلك الأرقام الإحصائية : (NSM)
312.33.19.06454^١

٢. الموقع الجغرافي من المدرسة الثانوية الإسلامية نهضة

العلماء "هاشم أشعري ٣" جكولا قدس

المدرسة الثانوية الإسلامية نهضة العلماء هاشم أشعري
٣ جكولا قدس وضعت بين منطقة داوي ومنطقة غبوغ في
الشارع دوي-غبوغ في القرية هنجوسوجا جكولا قدس
جاوى الوسطى إندونيسيا برمز بريدي ٥٩٣٢٨.

وأما حدود أرضها من كل الجوانب فهي:

- أ. من المغرب : بيوت المجتمع
- ب. من المشرق : نهر القرية هانجوسوجا
- ج. من الشمالي : بيوت المجتمع
- د. من الجنوبي : المدرسة هاشم أشعري ٣ قدس

وقامت المدرسة الثانوية الإسلامية نهضة العلماء
"هاشم أشعري ٣" جكولا قدس على الأرض بواسطة
١٤٧٨ مترا مربعا وحالته كما يلي:

^١أساس على التوثيق بمدرسة الثانوية الإسلامية نهضة العلماء هاشم أشعري ٣ قدس في التاريخ ٤

سبتمبر ٢٠١٩.

- (١) وضعية الأرض : الوقف
- (٢) واسعة الأرض : ١٤٧٨ مترا مربعا
- (٣) وضعية البناء : الملك
- (٤) واسعة البناء : ٦٧٨ مترا مربعا

٣. الرؤية والرسالة والأهداف من المدرسة الثانوية الإسلامية

نهضة العلماء "هاشم أشعري ٣" جكولا قدس

كل مدارس في تأسيسها لها رؤية ورسالة وأهداف. وكذلك أيضا للمدرسة الثانوية الإسلامية نهضة العلماء هاشم أشعري ٣، عندها رؤية ورسالة وأهداف حيث بها تجري هذا المدرسة بمقاييسها.^٢

أ. الرؤية

التبريز في الإنجاز والصلاح في الخلق والإخلاص في

التاعبد

ب. الرسالة

^٢ أساس على التوثيق بمدرسة الثانوية الإسلامية نهضة العلماء هاشم أشعري ٣ قدس في التاريخ ٤

سبتمبر ٢٠١٩.

(١) اصطحب الطلاب ليصبحوا أشخاصا يؤمنون بالله ويتبعون سنة الرسول صلى الله عليه وسلم.

(٢) جلب الطلاب إلى الأخلاق الكريمة مع شخصية صادقة و مخلصه..

(٣) تقديم طلاب أكفاء في العلوم والتكنولوجيا.

(٤) تحقيق الشخصية الإسلامية القادرة على تحقيق الواقع في حياة الأمة ومجتمع الدولة.

ج. الأهداف

فإن الغرض من التعليم في المدرسة هاشم أشعري ٣ قدس بشكل عام، مناسب إلى التعليم في المدرسة الأخرى، وهي لزيادة الذكاء والمعرفة والشخصية والحسن في الخلق، والمهارات في العيش بنفسه وملتابعة المزيد من التعليم، استنادا على الإسلام.

ونظرا للرؤية هي الهدف لأجل طويلة، فالهدف المدرسة الذي سيتحقق في السنوات الأربعة المقبلة هي:

١. يستطيع الطلاب على استمرار الدراسة إلى الجامعة المحبوبة
٢. يستطيع الطلاب في المسابقة الدينية فائز
٣. يستطيع الطلاب على أن ينتصر في مختلف المسابقات الرياضية والفنية
٤. يستطيع الطلاب أن ينتصر في مختلف المسابقات المحولة العلمي للناشئة (KIR) والمناظرة والخطابة
٥. وفي نهاية العام الدراسي يستطيع الطلاب على قراءة القرآن بفصيحة والكتابة العربية بشكل صحيح
٦. يحفظ الطلاب في نهاية العام الدراسي جزء عم والدعاء اليومية
٧. يملك الطلاب مزية في إيمان والتقوى
٨. صلى الطلاب الصلاة خمس مرات مع الجماعة
٩. اعتاد الطلاب على الأخلاق الكريمة على السكان المدرسة

١٠. اعتاد الطلاب أن يسلموا ومصافحة مع

الآخرين

١١. اعتاد الطلاب على احترام واشرف

والحب المساعدة مع الآخرين

١٢. الطلاب قادرون على تطبيقات كومبيوتر

والإنترنت

١٣. يتعود الطلاب في اللغة العربية والإنجليزية

والجوي

١٤. يمكن الطلاب أن تحسن الجولة

١٥. يمكن الطلاب أن تجعلوا الملابس

٤. التركيب المنظمي من المدرسة الثانوية الإسلامية نهضة

العلماء "هاشم أشعري ٣" جكولا قدس

التركيب المنظمي هو شئ مهم لكل المنظمة ومنها

للمدرسة الثانوية الإسلامية. لتحقيق المسؤوليات المدرسية

والتربوية لابد لكل مدارس أن تمتلك التركيب المظمي.

المدرسة بدون المظام فتهلك هلكة سريعة. المدرسة الثانوية

الإسلامية نهضة العلماء هاشم أشعري ٣ لها تركيب منظم

لتحقيق الأهداف المدرسية المقررة بالفعالة. كل مدرسين فيها

لها منصب حسب قدرتهم وهؤلاء يقومون بمسؤولية ببذل كل
 جهدهم حتى تكون مدرستهم مدرسة منظمة ومتقدمة.
 لمعرفة التركيب المنظمي من المدرسة الثانوية الإسلامية تحفة
 العلماء هاشم أشعري ٣ ، يقدمه الباحثة في الصورة كما
 يلي:^٣



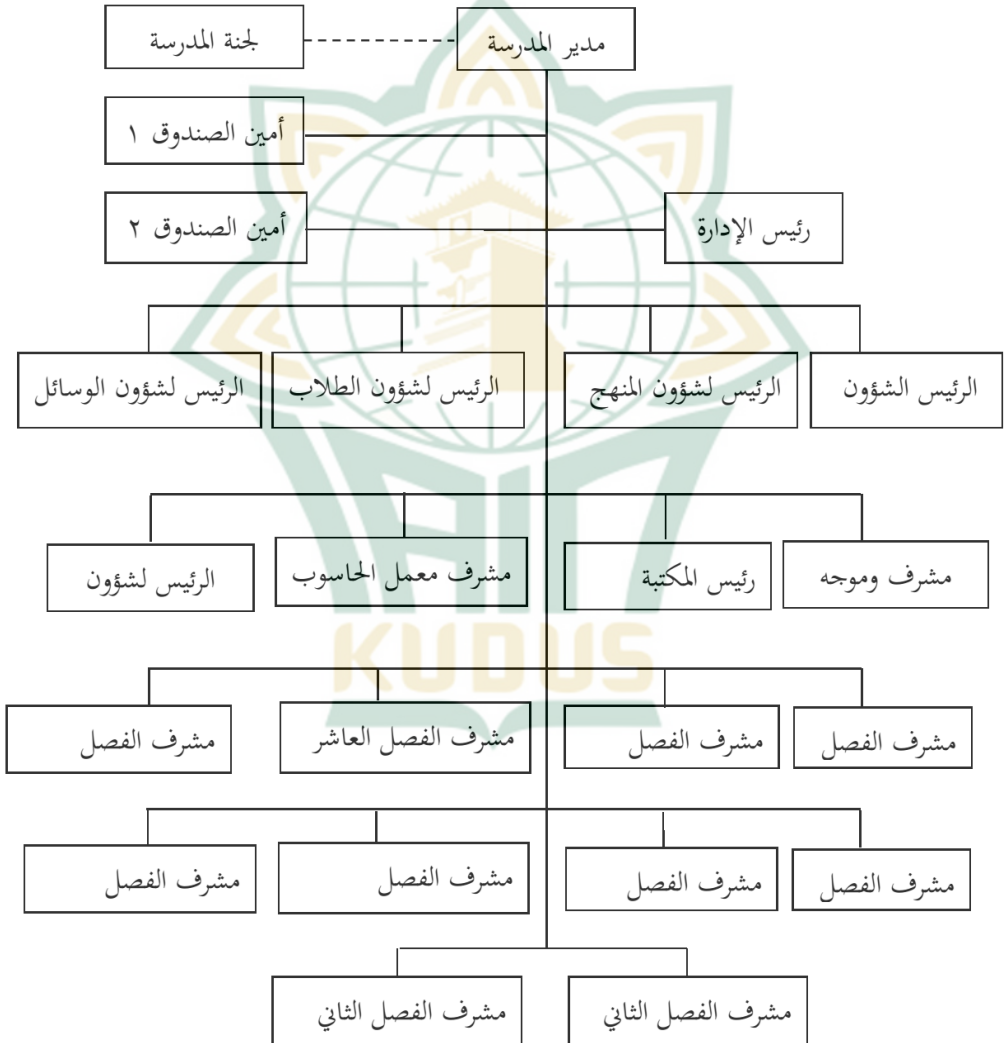
^٣أساس على التوثيق بمدرسة الثانوية الإسلامية تحفة العلماء هاشم أشعري ٣ قدس في التاريخ ٤

سبتمبر ٢٠١٩.

جدول ١ .

التركيب المنظمي من المدرسة الثانوية الإسلامية نخبضة العلماء هاشم

أشعري ٣ قدس



١. لجنة المدرسة : كرتونو الحاج
٢. مدير المدرسة : زارة الحاجة
٣. أمين الصندوق ١ : تيتيك أرياني
٤. أمين الصندوق ٢ : نور فائزة
٥. رئيس الإدارة : محمد هاتم الوان
٦. منظم المنهج الدراسي : محمد عرفين
٧. منظم شؤون الطلاب : سونارطا
٨. منظم الوسائل المدرسية : محمد صالحين
٩. الشؤون الاجتماعية : أنا فطريني
١٠. مشرف معمل الحاسوب : ايكو سوسنطا
١١. مشرف وموجه الطلاب : صاحة
١٢. رئيس المكتبة : تيتيك أرياني
١٣. مشرف الفصل العاشر ١ : أنا فطريني
١٤. مشرف الفصل العاشر ٢ : نورم عيني
١٥. مشرف الفصل العاشر ٣ : نور العزة
١٦. مشرف الفصل الحادي عشر ١ : إرفين وديا استوتي
١٧. مشرف الفصل الحادي عشر ٢ : يايوك سري راهيو
١٨. مشرف الفصل الحادي عشر ٣ : ايكو سوسنطا
١٩. مشرف الفصل الحادي عشر ٤ : تيتيك أرياني

٢٠. مشرف الفصل الثاني عشر ١ : نور هداية
 ٢١. مشرف الفصل الثاني عشر ٢ : صالحة
 ٢٢. مشرف الفصل الثاني عشر ٣ : نور فائزة

التركيب المنظمي السابق هو الدال على وظائف المدرسين بجانب كمدرسي المواد في المدرسة. جميع المدرسين يؤيدون بعضهم بعضا لتقديم المدرسة الثانوية الإسلامية نهضة العلماء هاشم أشعري ٣. يتصل المدرسون بعضهم بعضا عن كل أمور تربية لاسيما لترقية مهارة الطلاب في الدراسة.

٥. أحوال المدرسين والطلاب من المدرسة الثانوية الإسلامية نهضة العلماء "هاشم أشعري ٣" جكولا قدس (أ) أحوال المدرسين

المدرس هو العامل المهم في عملية الدراسة. هو العنصر الأساسي في تنفيذ التربية حتى أن تكون الأهداف المقررة محققة. كثير جدا ممن يقول أن المدرس هو البطل بدون علامة الفضل. هذه الجملة تفيد أن مكان المدرس في وسط العالم التربوي مهم جدا. هو يجتهد اجتهادا كبيرا ويبدل كل طاقته لتنمية

قدرة طلابه إخلاصا. ولايستوي بين اجتهاده وتفضيل المجتمع عنه. كان في اللجنة التربوية مواد كثيرة ومتنوعة، فلذلك تحتاج احتياجا كبيرا إلى صفوف المدرسين المأهلين في كثير من الفنون العلمية. والمدرسة الثانوية الإسلامية نھضة العلماء هاشم أشعري ٣ تمتلكها حيث يقدمها الباحث فيما يلي:^٤

جدول. ٢

البيانات عن المدرسين والموظفين للمدرسة الثانوية الإسلامية نھضة العلماء هاشم أشعري ٣ جكولا قلس ٢٠١٨ / ٢٠١٩ م.

رقم	رجل	مرأة	جملة
مدرس			
١	مدرس الخدمة المدينة	١	١
٢	مدرس الثابت للمؤسسة	١١	١٨
٣	مدرس الفخري		
٤	مدرس غير ثابت	١	٨
	جملة	١٣	٢٦
هيئة التدريس			

^٤توثيق البيانات عن أحوال المدرسين والموظفين بالمدرسة الثانوية الإسلامية نھضة العلماء هاشم

أشعري ٣ قلس، ٤ سبتمبر ٢٠١٩.

١		١	رئيس الإدارة	١
١	١		موظف الإدارة	٢
١		١	موظف التنظيف	٣
٣	١	٢	جملة	

جدول ٣.

بيانات الطلاب من المدرسة الثانوية الإسلامية تحضة العلماء

هاشم أشعري ٣ قلس

جملة فصل (٣+٢+١)		فصل ٣		فصل ٢		فصل ١		سنة دراسية
جملة	جملة	جملة	جملة	جملة	جملة	جملة	جملة	
فص	طلا	فص	طلا	فص	طلا	فص	طلا	
ل	ب	ل	ب	ل	ب	ل	ب	
١٠	٢٩٣	٤	١٠٣	٣	٧٤	٣	١١٦	٢٠١٥ ٢٠١٦
١٠	٢٨٤	٣	٧٢	٤	١١٣	٣	٩٩	٢٠١٦ ٢٠١٧
١٠	٢٨٤	٤	١١٣	٣	٩٢	٣	٧٩	٢٠١٧ ٢٠١٨

١٠	٢٧١	٣	٩٠	٣	٧٦	٤	١٠٥	٢٠١٨
								٢٠١٩

من الجدوال السابق يعرف بأن المدرسة الثانوية الإسلامية
نخضة العلماء هاشم أشعري ٣ قدس لها طلاب ٢٨٣ لكل سنة.
من الممكن أن لا يكثر هذا العدد، ولكن الطلاب الذين يطلبون
العلوم فيها يتفوقون والمهرون في كثير من مجائل المعارف العلمية.

٦. الوسائل من المدرسة الثانوية الإسلامية نهضة العلماء هاشم أشعري ٣ جكولا قدس

الوسائل تؤثر على راحة التعليم في المدرسة الثانوية
الإسلامية نخضة العلماء هاشم أشعري ٣ جكولا قدس
وتساعد الطلاب لفهم الدروس التي تعطي لهم. الوسائل
تعطي ذاكرة عميقة للطلاب الذي يدرسون فيها. اما
الوسائل من المدرسة الثانوية الإسلامية هاشم أشعري ٣ كما
يلي:

أ. مجموع وحالة المباني

جدول. ٤

أحوال مجموع وحالة المباني من المدرسة الثانوية الإسلامي نهضة العلماء
هاشم أشعري ٣ جكولا قدس

الرقم	الوسائل	العدد	الحالة
١	غرفة الفصل	١١	جيد
٢	مكتبة	١	جيد
٣	غرفة معمل العلوم الطبيعية	٠	-
٤	غرفة معمل الأحياء	٠	-
٥	غرفة معمل الفيزياء	٠	-
٦	غرفة معمل الكيمياء	٠	-
٧	غرفة معمل الحاسوب	١	جيد
٨	غرفة معمل اللغة	٠	-
٩	غرفة المدير	١	جيد
١٠	غرفة المعلمين	١	جيد
١١	غرفة الإدارة	٠	-
١٢	غرفة الإشراف والمشورة	٠	-
١٣	غرفة العبادة	١	جيد
١٤	غرفة صحة الطلاب	١	جيد
١٥	الحمام	٨	جيد

جيد	١	المستودع	١٦
-	٠	غرفة الدورة الدموية	١٧
-	٠	مكان الرياضة	١٨
جيد	١	غرفة التنظيم الطلاب	١٩

ب. عرض البيانات

الايضاح عن الاختبار في الامتحان النهائي لمادة اللغة العربية
 للفصل الحادى عشر بالمدرسة الثانوية الإسلامية نهضة
 العلماء هاشم أشعري ٣ قدس السنة الدراسية
 ٢٠١٨/٢٠١٩م

تعد اختبارات الفصل الدراسي النهائي جزءًا من التقييم
 الذي يهدف إلى قياس وتقييم كفاءات الطلاب ، حتى يتمكن
 الطلاب من مواصلة التعلم إلى مستوى أعلى أو يحتاجون إلى
 اختبار. امتحان الفصل الدراسي النهائي هو شكل من أشكال
 التقييم الذي أجراه الطلاب لتحديد مدى تحقيق الكفاءات في
 نهاية الوحدة التعليمية. الغرض من عقد امتحان الفصل الدراسي
 النهائي كشكل من أشكال التقييم أو الاختبار الذي يقيس تحقيق
 نتائج كفاءة تعلم الطلاب التي يدرسها المعلم أو المعلم لفصل
 دراسي واحد. بالإضافة إلى ذلك ، يمكن أيضًا استخدام اختبار

الفصل الدراسي النهائي لمراقبة تقدم تعلم الطلاب خلال عملية التعلم ، لتقدم ملاحظات من أجل تحسين برنامج التعلم. إن سؤال الاختبار المستخدم في هذه الدراسة هو أسئلة اختبار لمادة اللغة العربية محتوى ٢. ويستخدم هذا الاختبار لقياس قدرة الطلاب في مهارة الاستماع ومهارة الكلام ومهارة القراءة ومهارة الكتابة. شكل الاختبار النهائي هو شكل اختبار كتابة. يتكون من ٤٠ أسئلة من خيارات متعددة و ٥ سؤال للمقال يجب أن تتم في غضون ١٢٠ دقيقة.

ج. تحليل البيانات

١) مستوى الصدق

من احدى علامات الاختبار الجيد هي الصدق. يقال الاختبار صادقا إذا كان ذلك الاختبار يصدق أن يقيس ما أراد المقياس. تستخدم الباحثة صدق المحتوى، وصدق المحتوى أهم من غيره من أنواع الصدق الأخرى عند ما يكون المجال محددًا أو معرفًا مثل مجال التحصيل الدراسي لطلاب.

أ. صدق

وانطلاقاً للإجراء مستوى الصدق الامتحان النهائي لمادة اللغة العربية للفصل الحادى عشر بمدرسة الثانوية الإسلامية نُهضة العلماء هاشم أشعري ٣ قدس لسنة الدراسية ٢٠١٨ / ٢٠١٩ م أن نستخدم المعادلة حيث فرودج مومين أو آخر ويمكن لنا اعتمادا على البرمجيات المتعدولة بكثرة حيث يسهل استخدامها في تصميم الجدول الإلكتروني وتحليلها، ومن أهمها برنامج *Microsoft excel*.

جدول.٥

تحليل مستوى الصدق

رقم	مستوى الصدق	البيان	رقم	مستوى الصدق	البيان
١	٠,٣٧٦-	ضعيف جدا	٢١	٠,٥٨٩	متوسط
٢	٠,٠٦١-	ضعيف جدا	٢٢	٠,٨٢١	مرتفع
٣	٠,٠٥٢-	ضعيف جدا	٢٣	٠,٠٢٩-	ضعيف جدا

ضعيف	٠,٢٣٩	٢٤	ضعيف	٠,٢٤٦	٤
ضعيف	٠,٣٣	٢٥	جدا	٠,١٨٦	٥
ضعيف	٠,٢٣٨	٢٦	جدا	٠,٠٨	٦
ضعيف	٠,٢٦٢	٢٧	جدا	٠,٠٢١-	٧
ضعيف	٠,٢١٨	٢٨	جدا	٠,١٢٤	٨
جدا	٠,١١١-	٢٩	جيد	٠,٧٠٧	٩
متوسط	٠,٤٤	٣٠	جيد	٠,٦	١٠
متوسط	٠,٥٤٢	٣١	ضعيف	٠,٢٣٦	١١
جيد	٠,٦٢٩	٣٢	متوسط	٠,٥٨٤	١٢
ضعيف	٠,٢٩٨	٣٣	ضعيف	٠,٣٢٤	١٣
متوسط	٠,٥١٨	٣٤	ضعيف	٠,٣٨٧	١٤
جدا	٠,١٠٨	٣٥	متوسط	٠,٤٧١	١٥

ضعيف جدا	٠,١٦٢	٣٦	ضعيف	٠,٣٠٢	١٦
ضعيف جدا	٠,٠١٨	٣٧	متوسط	٠,٤	١٧
متوسط	٠,٤٤٤	٣٨	ضعيف جدا	٠,١١٢	١٨
ضعيف جدا	٠,١٢٢	٣٩	جيد	٠,٦٨٢	١٩
جيد	٠,٦٧١	٤٠	جيد	٠,٧٦٨	٢٠

جدول ٦.

تحليل مستوى الصدق

البيان	النسبة المئوية	أرقام الأسئلة	معامل الصدق	التفسير
-	٢,٥%	٢٢	١٠٠ - ٠,٨٠	مرتفع
-	١٥%	٩, ١٠, ١٩, ٢ ٠, ٣٢, ٤٠	٠,٦٠ - ٠,٧٩	جيد
لا يلزم أن	٢٠%	١٢, ١٥, ١٧,	٠,٤٠ - ٠,٥٩	متوسط

يبدل أو يصحح البنود السؤال في المستقبل		٢١,٣٠,٣١, ٣٤,٣٨		
يلازم أن يصحح البنود السؤال في المستقبل	٢٧,٥%	٤,١١,١٣,١ ٤,١٦,٢٤,٢ ٥,٢٦,٢٧,٢ ٨,٣٣	٠,٢٠-٠,٣٩	ضعيف
يلازم أن يبدل أو يحذف البنود السؤال في المستقبل	٣٥%	١,٢,٣,٥,٦, ٧,٨,١٨,٢٣ ,٢٩,٣٥,٣٦ ,٣٧,٣٩	٠,٠٠-٠,١٩	ضعيف جدا

نظر إلى الصورة الأولى السابقة، إن صدق المحتوى في الامتحان النهائي لمادة اللغة العربية للفصل الحادى عشر بالمدرسة الثانوية الإسلامية نفضة العلماء هاشم أشعري ٣ قدس السنة الدراسية ٢٠١٨ / ٢٠١٩ م جيد. لوجود المناسبة بين أسئلة والمنهاج الدراسي أو الأهداف التعليمية. أما إذا نظر إلى الصورة الثانية إن صدق البنود الاختبار ٢,٥% من أربعون السؤال في الامتحان النهائي لمادة اللغة العربية للفصل الحادى عشر بالمدرسة الثانوية الإسلامية

نهضة العلماء هاشم أشعري ٣ قدس السنة الدراسية
٢٠١٨ / ٢٠١٩ م مرتفع، و ١٥% جيد، و ٢٠% منها
الأسئلة المتوسطة، و ٢٧,٥% منها الأسئلة ضعيف، و
٣٥% منها الأسئلة الضعيف جدا.

(٢) مستوى الصعوبة

والعلامة الأخرى للاختبار الجيد هو مستوى الصعوبة.
الأسئلة الجيدة إذا كان لها مستوى الصعوبة المتوسطة. تقوم
الباحثة بتحليل مستوى الصعوبة لبنود الاختبار في الامتحان
النهائي لمادة اللغة العربية للفصل الحادي عشر بالمدرسة
الثانوية الإسلامية نهضة العلماء هاشم أشعري ٣ قدس
السنة الدراسية ٢٠١٨ / ٢٠١٩ م، كما يلي:

$$\frac{\text{الصعوبة} = \text{عدد الذين أجابوا عنه إجابة صحيحة}}{\text{عدد من جلسوا للاختبار}} \times 100$$

ما النتيجة من تحليل مستوى صعوبة فهي كما يلي:

جدول . ٧

تحليل مستوى الصعوبة

رقم	مستوى الصعوبة	البيان	رقم	مستوى الصعوبة	البيان
١	٠,٥٢	متوسط	٢١	٠,٥٥	متوسط
٢	٠,١٧	صعب	٢٢	٠,٦٢	متوسط
٣	٠,٥٥	متوسط	٢٣	٠,٢٤	صعب
٤	٠,٦٦	متوسط	٢٤	٠,٣١	متوسط
٥	٠,٤٨	متوسط	٢٥	٠,٢٤	صعب
٦	٠,٦٩	متوسط	٢٦	٠,٣٨	متوسط
٧	٠,٥٢	متوسط	٢٧	٠,٥٢	متوسط
٨	٠,٣١	متوسط	٢٨	٠,٤٥	متوسط
٩	٠,٦٦	متوسط	٢٩	٠,٢٤	صعب
١٠	٠,٤٨	متوسط	٣٠	٠,٥٢	متوسط
١١	٠,٦٢	متوسط	٣١	٠,٥٥	متوسط

متوسط	٠,٦٩	٣٢	متوسط	٠,٣١	١٢
متوسط	٠,٥٢	٣٣	متوسط	٠,٥٩	١٣
متوسط	٠,٥٥	٣٤	متوسط	٠,٤٨	١٤
سهل	٠,٨٣	٣٥	سهل	٠,٧٦	١٥
متوسط	٠,٣١	٣٦	صعب	٠,٢٤	١٦
متوسط	٠,٣٨	٣٧	صعب	٠,٢٨	١٧
متوسط	٠,٤٥	٣٨	صعب	٠,٠٧	١٨
صعب	٠,٢٤	٣٩	متوسط	٠,٦٦	١٩
متوسط	٠,٤١	٤٠	متوسط	٠,٥٥	٢٠

اعتماد على حساب في الجدول السابق تستطيع
 الباحثة أن يأخذ الخلاصة مستوى الصعوبة للأسئلة
 الموضوعية للاختبار اللغة العربية للفصل الحادي عشر
 بالمدرسة الثانوية الإسلامية نفضة العلماء هاشم أشعري ٣
 قدس السنة الدراسية ٢٠١٨ / ٢٠١٩ م، كما يلي:

جدول . ٨

تحليل مستوى الصعوبة

التفسير	معامل الصعوبة	أرقام الأسئلة	النسبة المئوية	البيان
صعب	٠,٣٠ – ٠,٠٠	٢, ١٦, ١٧, ١٨ ٢٣, ٢٥, ٢٩, ٣٩	%٢٠	يلازم أن يبدل أو يصحح البنود السؤال
متوسط	٠,٧٠ – ٠,٣١	١, ٣, ٤, ٥, ٦, ٧ ٨, ٩, ١٠, ١١, ١٢, ١٣, ١٤, ١ ٩, ٢٠, ٢١, ٢٢ ٢٤, ٢٦, ٢٧, ٢٨, ٣٠, ٣١, ٣ ٢, ٣٣, ٣٤, ٣٦ ٤٠, ٣٧, ٣٨	%٧٥	لايبدل البنود السؤال
سهل	١,٠٠ – ٠,٧١	١٥, ٣٥	%٥	يلازم أن يبدل أو يصحح البنود السؤال

بناءً على حسب مستوى التمييز، وجدت الباحثة
 ٣٠ بنوداً أو ٧٥% من أربعون السؤال في الامتحان النهائي
 هي الأسئلة المتوسطة، و ٨ بنوداً أو ٢٠% منها الأسئلة
 الصعبة، و ٢ بنوداً أو ٥% منها الأسئلة السهلة.

(٣) مستوى التمييز

تقوم الباحثة بتحليل مستوى التمييز للبنود الاختبار
 في الامتحان النهائي لمادة اللغة العربية للفصل الحادي عشر
 بالمدرسة الثانوية الإسلامية نخضة العلماء هاشم أشعري ٣
 قدس السنة الدراسية ٢٠١٨ / ٢٠١٩م، كما يلي:

عدد الإجابات الصحيحة في المجموعة العليا - عدد الإجابات
 الصحيحة في المجموعة الدنيا

نصف عدد الدارسين

ونتيحة تحليل مستوى التمييز تكتبها الباحثة في جدول، كما

يلي:

جدول . ٩

تحليل مستوى التمييز

رقم	مستوى التمييز	البيان	رقم	مستوى التمييز	البيان
١	٠,١٧-	ضعيف جدا	٢١	٠,٣٢٤	جيد
٢	٥,٨-	ضعيف جدا	٢٢	٠,٤٨	مرتفع
٣	.	ضعيف	٢٣	٠,٠٣	ضعيف
٤	٠,١٧٢	ضعيف	٢٤	٠,٠٣	ضعيف
٥	٠,١٣٨	ضعيف	٢٥	٠,١٧٢	ضعيف
٦	٠,٠٦٩	ضعيف	٢٦	٠,١٠٣	ضعيف
٧	٠,١	ضعيف	٢٧	٠,١٠٣	ضعيف
٨	٠,٠٣	ضعيف	٢٨	٠,١٧	ضعيف
٩	٠,٣٨	جيد	٢٩	٠,٠٣-	ضعيف جدا
١٠	٠,٢٨	متوسط	٣٠	٠,٣١	جيد

جيد	٠,٣٤	٣١	متوسط	٠,٢١	١١
جيد	٠,٣٤	٣٢	متوسط	٠,٢٤	١٢
ضعيف	٠,١٧٢	٣٣	متوسط	٠,٢٤	١٣
متوسط	٠,٢٨	٣٤	متوسط	٠,٢١	١٤
متوسط	٠,٢١	٣٥	متوسط	٠,٢٧٦	١٥
ضعيف	٠,١٠٣	٣٦	ضعيف	٠,١٠٣	١٦
ضعيف	٠,٠٣٤	٣٧	متوسط	٠,٢٠٧	١٧
متوسط	٠,٢٤١	٣٨	ضعيف	٠,٠٦٩	١٨
ضعيف	٠,٠٣	٣٩	جيد	٠,٣٨	١٩
جيد	٠,٣٤٥	٤٠	مرتفع	٠,٤١٤	٢٠

اعتماد على حساب في الجدول السابق تستطيع الباحثة أن يأخذ الخلاصة مستوى التمييز للأسئلة تحليل بنود الاختبار النهائي لمادة اللغة العربية للفصل الحادي عشر بالمدرسة الثانوية الإسلامية نخبضة العلماء هاشم أشعري ٣ قدس السنة الدراسية ٢٠١٨ / ٢٠١٩م، كما يلي:

جدول ١٠.

تحليل مستوى التمييز

النسبة المئوية	أرقام الأسئلة	معامل التمييز	التفسير
٥%	٢٠, ٢٢	١,٠٠ - ٠,٤٠	مرتفع
١٧,٥%	٩, ١٩, ٢١, ٣٠, ٣١, ٣٢, ٤٠	٠,٣٠ - ٠,٣٩	جيد
٢٥%	١٠, ١١, ١٢, ١٣, ١٤, ١٥, ١٧, ٣٤, ٣٥, ٣٨	٠,٢٠ - ٠,٢٩	متوسط
٤٥%	٣, ٤, ٥, ٦, ٧, ٨, ١٦, ١٨, ٢٣, ٢٤, ٢٥, ٢٦, ٢٧, ٢٨, ٣٣, ٣٦, ٣٧, ٣٩	٠,١٩ - ٠,٠٠	ضعيف
٧,٥%	٢٩, ٢, ١	(-)	ضعيف جدا

بناء على حسب مستوى التمييز، وجدت الباحثة ٢ بنودا أو ٥% من الأسئلة الامتحان النهائي لها مستوى التمييز مرتفع، و ٧ بنودا أو ١٧,٥% لها مستوى التمييز جيد، و ١٠ بنودا أو ٢٥% لها مستوى التمييز متوسط، و ١٨ بنودا أو ٤٥% لها مستوى التمييز ضعيف، و ٢ بنودا أو ٧,٥% لها مستوى التمييز ضعيف جدا.