

## الباب الثالث

### منهج البحث

بعد أن تشرح الباحثة النظرية عن نموذج التعليم المستعمل في تعليم اللغة العربية عن تعليم مهارة الكلام، فأخذت الباحثة منهج البحث المخصوص للوصول الى البيانات بمدرسة دار العلوم العالية عمبال رجا باهي قدس. تحتاج الباحثة إليه ليساعدها على البحث. والمراد بالمنهج الطريق يؤدي الى الكشف عن الحقيقة في العلوم بواسطة طائفة من القراءة العامة التي تهيمن على سير العقل وتحدد عملياته حتي يصل الى نتيجة معلومة. والبحث فهو عبارة عن إضافة جديدة للعلم تقوم على البرهان والدليل. فمنهج البحث هو مجموعة منظمة من المبادئ العامة التي تستعين بها الباحثة في حلّ مشكلات بحثه مستهدفاً بذلك الكشف عن جوهر الحقيقة.<sup>1</sup>

---

<sup>1</sup> سعد الدين السيد صالح، البحث العلمي ومناهجه النظرية (جدة الشرقية: مكتبة الصحابة، ١٩٩٣)، ١٠-١١.

## أ. مدخل البحث ومنهجه

أما المدخل الذي تستخدمه الباحثة في هذا البحث هو المدخل الكمي, وهو الذي يركز على تحليل ومعالجة البيانات الرقمية مع الأساليب الإحصائية. والبحث الكمي هو البحث الذي نعتمد فيه على جمع الأرقام واخضاع البيانات للتحليل الإحصائية.<sup>٢</sup> ومعايير البحث الكمي فهو:

١. التصميم الواضحة والمفصلة
٢. لغرض توضيح العلاقة بين المتغيرات
٣. لغرض إختبار النظرية
٤. طريقة جمع البيانات باستخدام الإختبار والملاحظة
٥. نتائج المتغيرات قياس تفعيلها من خلال استخدام الأدوات<sup>٣</sup>

---

<sup>٢</sup> منذر الضامن، أساسيات البحث العلمي (عمان: دار الميسرة للنشر والتوزيع، ط.١، ٢٠٠٧)، ١٣١.

<sup>٣</sup> Sugiyono, *Metode Penelitian Pendidikan: Pendekatan Kuantitatif, Kualitatif, dan R&D* (Bandung: Alfabeta, 2014), 23.

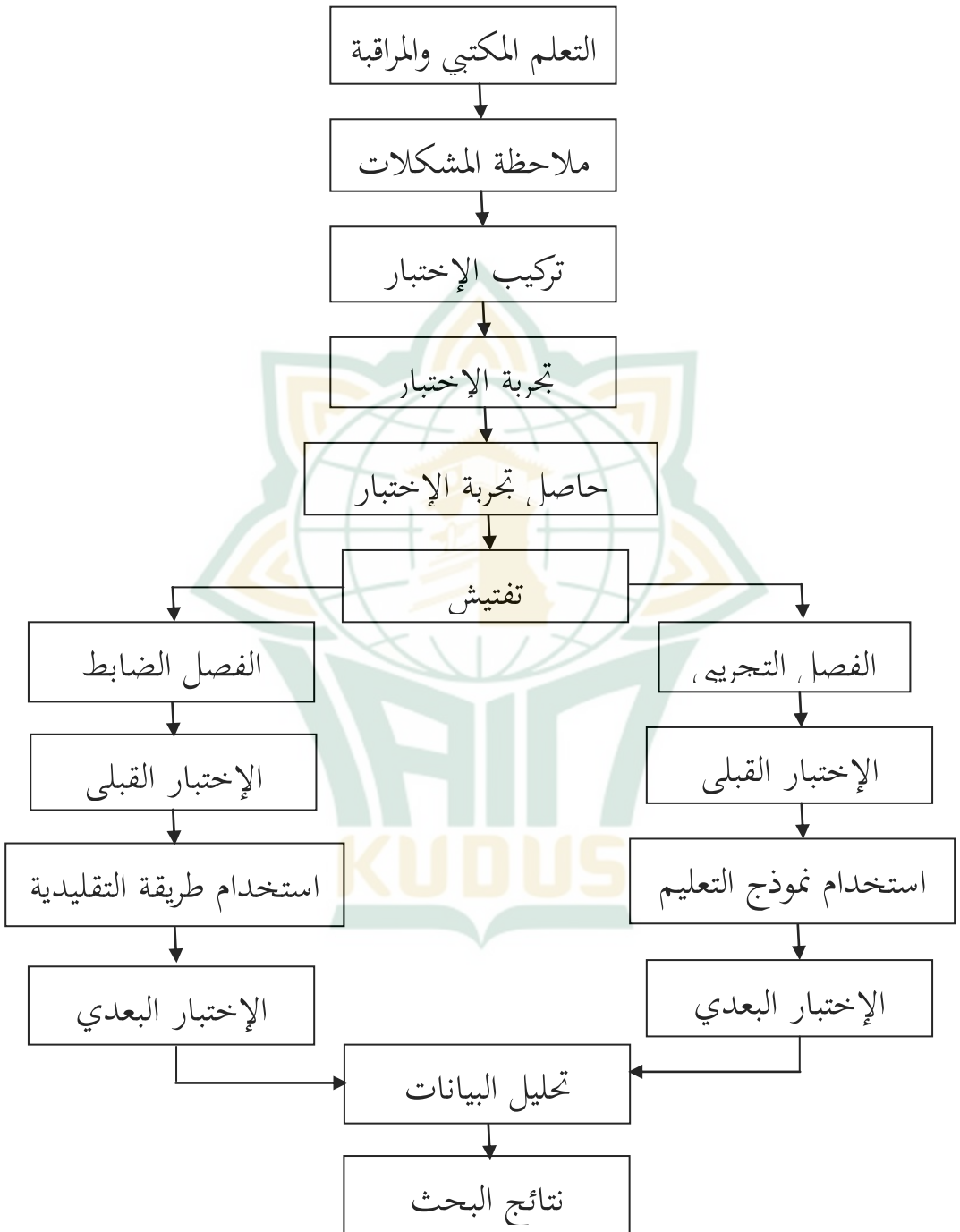
وتستخدم الباحثة في هذا البحث المنهج التجريبي "Eksperimental Design"، وهو طريقة البحث المستخدمة لمعرفة الارتباط بين السبب والمسبب عليه من المتغيرات بتنفيذ العلاج على المتغير الحرّ<sup>٤</sup> (Independent Variable).

وتصميم التجريبية *Quasi Experimental Design*،  
 بالأسلوب *Non Equivalent Control Group Design*. استخدمت الباحثة الإختبار القبلي (*Pre-test*) على عينتين (الفصل إحدى عشر "IPS-2" كالفصل الضابط والفصل إحدى عشر "IPS-1" كالفصل التجريبي)، ثم طبقت الباحثة هذه نموذج التعليم في الفصل إحدى عشر "IPS-1"، ثم استخدمت الباحثة الإختبار البعدي (*Post-test*) على عينتين. فالباحثة تستطيع لمعرفة هل تطبيق هذا نموذج التعليم فعّال أو غير فعّال.

أما الخطوات لدراسة شبه تجريبية كما يلي:

---

<sup>4</sup> Moch. Ainin, *Metodologi Penelitian Bahasa Arab* (Surabaya: Hilal Pustaka, 2010), Cet. 2, 82.



## ب. تصميم البحث

استخدمت الباحثة الفصل التجريبي والفصل الضابط دون اختيار عشوائي، ثم أعطت الباحثة الفصلين الإختبار القبلي لمعرفة الحالة الأولية هل هناك فرق بين الفصل الضابط والفصل التجريبي. بعد إجراء الإختبار القبلي، أعطت الباحثة معاملة الى الفصل التجريبي باستخدام نموذج التعليم الموجه للكفاءة على أساس التفاعل الوجداني (MABKABIA)، ولا تستخدم هذا النموذج على الفصل الضابط.

بعد أن تعطي الباحثة الإختبار القبلي على عينتين ومعاملة نموذج التعليم على الفصل التجريبي، ثم تعطي الإختبار البعدي على عينتين هدفا الى قياس فعالية استخدام نموذج التعليم الموجه للكفاءة على أساس التفاعل الوجداني (MABKABIA) على ترقية

مهارة الكلام في الفصل التجريبي. لمزيد البيان فتصوّر  
 الباحثة هذا التصميم كما يلي:<sup>5</sup>

١ O	X	٢ O	١
٣ O		٤ O	٢

البيان :

١ : الفصل التجريبي

٢ : الفصل الضابط

١ O : الإختبار القبلي في الفصل التجريبي

٢ O : الإختبار البعدي في الفصل التجريبي

٣ O : الإختبار القبلي في الفصل الضابط

٤ O : الإختبار البعدي في الفصل الضابط

X : استخدام نموذج التعليم الموجه للكفاءة على

أساس التفاعل الوجداني (MABKABIA) على

ترقية مهارة الكلام في الفصل التجريبي

<sup>5</sup> Sugiyono, *Metode Penelitian Pendidikan: Pendekatan Kuantitatif, Kualitatif, dan R&D* (Bandung: Alfabeta, 2014), 112.

### ج. ميدان البحث

يقع ميدان البحث بمدرسة دار العلوم العالية عمبال رجا باهي قدس. الموقع الجغرافي أن مدرسة دار العلوم العالية تقع في شارع باطي - قدس ه ك م عمبال رجا باهي قدس.

### د. مجتمع البحث وعينته

ومجتمع البحث هو كل المجموعة والموضوعة التي لها الجودة والطبيعة المعينة التي تأخذ منها العينة<sup>٦</sup>. ومجتمع البحث في هذا البحث هو جميع الطلاب في الفصل إحدوي عشر بمدرسة دار العلوم العالية عمبال رجا باهي قدس سنة دراسة ٢٠١٩/٢٠٢٠. أما عينة البحث هي سحب جزء من مجتمع البحث<sup>٧</sup>. كما قال سوهارسيمي "إذا كان مجتمع

<sup>6</sup> Suharsimi Arikunto, *Prosedur Penelitian Suatu Pedoman Praktek* (Jakarta: Rineka Cipta, 1996), 215.

<sup>7</sup> منذر الضامن، أساسيات البحث العلمي (عمان: دار الميسرة للنشر والتوزيع، ط.١، ٢٠٠٧)، ١٦٠.

البحث أقلّ من ١٠٠ فعينة البحث التي تأخذ منه هي كلها، لكن اذا كان مجتمع البحث أكثر من ١٠٠ فعينة البحث التي تأخذ منه هي ١٠-١٥% أو ٢٠-٢٥% أو أكثر<sup>٨</sup>. بناء على ذلك الإيضاح، تأخذ الباحثة العينة في هذا البحث بتقنية العينة غير العشوائية (*Non Probability Sampling*) بشكل العينة الكليّة (*Total Sampling*) أي جميع مجتمع البحث يُصيّر الى عينة البحث.

لأن مجتمع البحث في هذا البحث أقلّ من ١٠٠، فعينة البحث التي تأخذ منه هي كلها يعني ثمانية وأربعون طالبا في الفصل إحدى عشر بمدرسة دار العلوم العالية عمبال رجا باهي قدس سنة دراسة ٢٠٢/٢٠١٩

---

8 Suharsimi Arikunto, *Prosedur Pendidikan: Suatu Pendekatan Praktek* (Jakarta: Rineka Cipta, 2006), 112.



## ٥. متغيرات البحث

ذكر مسروحين أن متغيّرة البحث هي كل شيء على أي شكل الذي ثبتته الباحثة للتعلم حتي وُجد الإخبار عن ذلك الشيء ثم أُخذ منه النتيجة.<sup>٩</sup> المتغيرات البحث الى قسمين:

١. المتغير المستقل {Independent Variable (X)}

المتغير المستقل هو المتغير الذي يؤثّر في الآخر.<sup>١٠</sup> المتغير المستقل في هذا البحث هو استخدام نموذج التعليم الموجه للكفاءة على أساس التفاعل الوجداني (MABKABIA). ويهدف البحث لمعرفة الإرتباط بين المتغيّر المستقل في المتغيّر التابع وهي كفاءة الطلاب في مهارة الكلام.

<sup>٩</sup> Masrukhin, *Metodologi Penelitian Kuantitatif* (Kudus: Media Ilmu Press & Mibarda Publishing, 2016), 19.

<sup>١٠</sup> سعيد إسماعيل صيني، قواعد أساسية في البحث العلمي (بيروت: مؤسسة

الرسالة، ط. ١، ١٩٩٤)، ٤٢.

أما مؤشر هذا المتغيّر فهو:

(أ) طلب انتباه الطلاب في عملية التعلّم والتعليم باستخدام نموذج التعليم الموجه للكفاءة على

أساس التفاعل الوجداني (MABKBIA)

(ب) تطبيق نموذج التعليم الموجه للكفاءة على

أساس التفاعل الوجداني (MABKBIA) جيّدًا

(ج) زيادة نشاط الطلاب في عملية التعليم اللغة العربية

(د) تصيير الطلاب أن يكون عمليًا ليس سلبيًا

(هـ) يستطيعون الطلاب أن يسمعو التي تتكلم

الباحثة جيّدًا ويجيبوها جيّدًا

(و) يستطيعون الطلاب أن يتعاونوا بأصدقائه

ويشاوروا معهم

(ز) يستطيعون الطلاب أن يصنعوا القصّة

القصيرة ويقدموها أمام أصدقائهم باللغة

العربية

٢. المتغير التابع {*Dependent Variable (Y)*}. المتغير المتغير الذي يتأثر بالآخر.<sup>١١</sup> و المتغير التابع في هذا البحث هو نتيجة الطلاب في مهارة الكلام.
- أما مؤشّر هذا المتغير هو:
- (أ) ترقية مهارة الكلام لدي الطلاب
  - (ب) يشجعون الطلاب تكلم باللغة العربية أمام الأشخاص المتعددة
  - (ج) يستطيعون الطلاب تبليغ أفكارهم سهلا
  - (د) يستطيعون الطلاب فهم المعني الذي يتكلمون و يتكلم الآخر
  - (هـ) تعويد الطلاب الاتصال باللغة العربية في أيامهم

---

<sup>١١</sup> سعيد إسماعيل صيني، قواعد أساسية في البحث العلمي (بيروت: مؤسسة الرسالة، ط. ١، ١٩٩٤)، ٤٢.

أما العلاقة بين هذين المتغيرين فهي:



البيان :

المتغير المستقل ( $X$ ) : نموذج التعليم الموجه للكفاءة

على أساس التفاعل

الوجداني (MABKABIA)

المتغير التابع ( $Y$ ) : ترقية مهارة الكلام

## و. مصادر البحث

أما مصادر البيانات التي تستخدمها الباحثة في

هذا البحث تنقسم الى قسمين, وهما:

١. البيانات الأساسية (الأولية)

البيانات الأساسية هي مصادر البيانات الذي

يعطي البيانات الى الباحثة مباشرة.<sup>١٢</sup> أما البيانات

الأساسية في هذا البحث هي البيانات عن تعليم

اللغة العربية بمدرسة دار العلوم العالية عمبال رجا

<sup>12</sup> Sugiyono, *Metode Penelitian Pendidikan: Pendekatan Kuantitatif, Kualitatif, dan R&D* (Bandung: Alfabeta, 2014), 193.

باهي قدس، والبيانات عن مهارة الكلام لدى الطلاب في الفصل إحدى عشر "IPS-1" والفصل إحدى عشر "IPS-2". وتحصل الباحثة البيانات المقصودة بالطريقة المتعددة منها بطريقة الإختبار وطريقة الملاحظة.

## ٢. البيانات الثانوية

البيانات الثانوية هي مصادر البيانات الذي يعطي البيانات الى الباحثة ليس مباشرة.<sup>١٣</sup> فإنها تزود الباحثة بتفسيرات للبيانات الأولية. وهذا لا يعني أن المصادر الثانوية ليس لها قيمة، بل العكس من ذلك فإن لها قيمة كبير أيضا.<sup>١٤</sup> فالبيانات الثانوية في هذا البحث هي جميع البيانات التي تحصلها الباحثة بطريقة التوثيق.

<sup>13</sup> Sugiyono, *Metode Penelitian Pendidikan: Pendekatan Kuantitatif, Kualitatif, dan R&D* (Bandung: Alfabeta, 2014), 193.

<sup>14</sup> منذر الضامن، *أساسيات البحث العلمي* (عمان: دار المسيرة للنشر

والتوزيع، ط.١، ٢٠٠٧)، ١٦٠.

## ز. جمع البيانات

لكي تحصل الباحثة البيانات المقصودة استخدمت الطرائق المتعددة كما يلي:

١. طريقة الإختبار (Kuesioner/Angket)

طريقة الإختبار هي مجموعة الأسئلة أو التدريب أو غيرها التي تستعملها الباحثة لمعرفة المهارة والمعلومات العقلية والقدرة أو الملكة التي تكون للأفراد أو المجتمع.<sup>١٥</sup> وتستعمل الباحثة إختبار الأسئلة. وتستخدم الباحثة هذه الطريقة لمعرفة نتائج مهارة الكلام لدي الكلاب في الفصل إحدى عشر بمدرسة دار العلوم العالية عمبال رجا باهي قدس.

---

<sup>15</sup> Imam Ghozali, *Aplikasi Analisis Multivariate dengan Program IBM SPSS 19* (Semarang: Undip, 2011), 193.

## ٢. طريقة الملاحظة (*Observasi*)

طريقة الملاحظة هي عملية جمع البيانات عن طريقة ملاحظة الناس أو الأماكن.<sup>١٦</sup> وتستخدم الباحثة هذه الطريقة لاكتساب البيانات عن حالة البيئة وأنشطة تعليم و تعلم مهارة الكلام لدي الكلاب في الفصل إحدى عشر بمدرسة دار العلوم العالية عمبال رجا باهى قدس.

## ٣. طريقة التوثيق (*Dokumentasi*)

طريقة التوثيق هي الطريقة التي تستعملها الباحثة لاكتساب البيانات بشكل الخط أو الصور أو إنتاج التذكاري.<sup>١٧</sup> وتستخدم الباحثة هذه الطريقة لاكمال طريقة المقابلة والإختبار والملاحظة واكتساب البيانات المتعلقة بأنشطة تعليم وتعلم مهارة الكلام لدي الكلاب في الفصل إحدى

---

<sup>١٦</sup> منذر الضامن، أساسيات البحث العلمى (عمان: دار الميسرة للنشر والتوزيع، ط.١، ٢٠٠٧)، ٩٣.

<sup>١٧</sup> Sugiono, *Memahami Penelitian Kualitatif* (Bandung: Alfabeta, 2005), 82.

عشر بمدرسة دار العلوم العالية عمبال رجا باهي  
قدس.

## ح. طريقة تحليل البيانات

### ١. تحليل أداة التجربة

تستخدم الباحثة اختبارين لاختبار أداة التجربة  
في جمع البيانات منها:

(أ) اختبار الصدق (*Uji Validitas*)

اختبار الصدق هو الاختبار اثباتا أن

أداة التجربة المستعملة لاكتساب البيانات  
صدق.<sup>١٨</sup>

واختبار صدق يمكن بمقارنة علاقة  $r_{hitung}$  ب  
 $r_{tabel}$  كما يلي:

إذا كان  $r_{hitung}$  أصغر من  $r_{tabel}$  فالبيانات غير  
صدق.

<sup>18</sup> Masrukhin, *Statistik Inferensial* (Kudus: Media Ilmu Press, 2004), 13.



إذا كان  $r_{hitung}$  أكبر من  $r_{tabel}$  فالبيانات صادق.

(ب) اختبار الثبات (*Uji Reabilitas*)

اختبار الثبات هو الأداة لقياس الموضوع المتساوي ويحصل البيانات المتساوية أيضا.<sup>١٩</sup> ليعمل اختبار الثبات، فتستخدم الباحثة "SPSS" باستعمال الإحصائي "Cronbach Alpha". وأما المعيار سيقال استبيانا ثابتا، إن كان قد حصلت القيمة من ستين في المائة (0,60) أو أكثر منه. وعلي العكس، إن كان قد حصلت القيمة في "Cronbach Alpha" أقل من ستين في المائة (0,60) فيقال استبيان ليس ثابتا.<sup>٢٠</sup>

<sup>19</sup> Masrukhin, *Statistik Deskriptif dan Inferensial* (Kudus: Media Ilmu Press), 137.

<sup>20</sup> Masrukhin, *Statistik Deskriptif Berbasis Komputer* (Kudus: Media Ilmu Press, 2018), 15.

## (ج) درجة الصعوبة

الأسئلة الجيدة هي أسئلة ليست  
صعبة للغاية وسهلة جدا.<sup>٢١</sup> في هذا  
البحث, لمعرفة صعوبة الأسئلة أو سهولتها  
باستخدام برنامج item.

أما التحليل لدرجة الصعوبة في هذا  
البحث فهو باستخدام المعادلة الآتي:

$${}^{22}P = \frac{B}{JS}$$

P : درجة الصعوبة

B : مجموعة المستجيبين في إجابة

صحيحة

JS : مجموعة المستجيبين

وتمكن تصنيف مؤشر طبقة الصعوبة كما

يلي:

الصعب : ٠,٣٠ - ٠,٠٠

<sup>21</sup> Suharsimi Arikunto, *Prosedur Penelitian Suatu Pendekatan Praktik* (Jakarta: Rineka Cipta, 2010), 222.

<sup>22</sup> Suharsimi Arikunto, *Prosedur Penelitian Suatu Pendekatan Praktik* (Jakarta: Rineka Cipta, 2010), 208.

المعتدل : ٠,٧٠ - ٠,٠٠

السهل : ١,٠٠ - ٠,٧٠

## ٢. تحليل الافتراض التقليدي

(أ) اختبار التجانس (*Uji Homogenitas*)

استخدمت الباحثة اختبار التجانس قبل إقامة البحث في تلك المدرسة لمعرفة الطلاب من فصلين (الفصل "IPS-1" و "IPS-2") تناجس أم لا باستخدام "SPSS"، والخطوات كما يلي:

- (١) أخذت الباحثة الإنجاز من الفصلين
- (٢) البحث عن المتوسط والتباين من الفصلين
- (٣) استخدمت الباحثة المعادلة لمعرفة التجانس

٤) إذا كانت  $F_{hitung}$  أصغر من  $F_{tabel}$  فيقال أن الفصلين تناجس.<sup>٢٣</sup>

إذا كان احتمال ( $SIG$ ) أكبر من ٠,٠٥ ثم قبلت  $H_0$  ورفضت  $H_a$ . وإذا كان احتمال ( $SIG$ ) أصغر من ٠,٠٥ ثم رفضت  $H_0$  و قبلت  $H_a$ .

ب) اختبار الاستواء ( $Uji Normalitas$ )

استخدمت الباحثة اختبار الاستواء لمعرفة هل البيانات توزع عادة أم لا. أما لمعرفة توزيع البيانات التي تم الحصول على ها فاستعملت الباحثة اختبار الاستواء باستخدام "SPSS". استخدمت الباحثة اختبار  $Kolmogorov Smirnov$ ، وأما المعيار ( $Kriteria$ ) أن البيانات توزع عادة هي إذا كانت نتيجة الاختبار  $\pm 0.٢٤$  أو إذا كان

<sup>23</sup> Sugiyono, *Metode Penelitian Pendidikan; Pendekatan Kuantitatif, Kualitatif, dan R&D* (Bandung: Alfabeta, Cet.22, 2015), 276.

<sup>24</sup> Sugiyono, *Statistika untuk Penelitian* (Bandung: Alfabeta, 2017), 158-159.

رقم احتمال (*SIG*) أكبر من ٠,٠٥ فتقال  
 أن البيانات الاستواء, وبالعكس إذا كان  
 رقم احتمال (*SIG*) أصغر من ٠,٠٥ فتقال  
 أن البيانات غير الاستواء.

### ٣. تحليل اختبار الفروض البحث (*Metode Uji Hipotesis*)

الفروض هو الإجابة المؤقّة على الأسئلة  
 البحث و صدقه أثبت بالبيانات المجموعة.<sup>٢٥</sup>  
 والفروض الذي تقدم الباحثة في هذا البحث  
 فهي "فعالية نموذج التعليم الموجه للكفاءة على  
 أساس التفاعل الوجداني (*MABKABIA*) في تعليم  
 اللغة العربية لترقية مهارة الكلام لدي الطلاب في  
 الصف الحادى عشر بمدرسة دار العلوم العالية  
 عمبال رجا باهى قدس السنة الدراسية  
 ٢٠١٩/٢٠٢٠م".

<sup>25</sup> Sugiyono, *Metode Penelitian Pendidikan: Pendekatan Kuantitatif, Kualitatif, dan R&D* (Bandung: Alfabeta, 2014),

وطريقة تحليل البيانات التي تستخدم الباحثة في

هذا البحث هي كما تلي:

أ) اختبار "ت" ( $T_{tes}$ ) باستخدام المعادلة:

يطلب درجة التعلّم اختبار بعدي الفصل

التجريبي أفضل من اختبار بعدي الفصل

الضابط لمعرفة ما تحدث الاختلافات،

فاستخدام الصيغة الاختبارات ( $T_{tes}$ ) والصيغة

المستخدمة في اختبار فرضي هو كما يلي،

إذا كان  $t_{hitung} > t_{tabel}$  فمقبولة، وإذا كان  $t_{hitung} < t_{tabel}$

$t_{hitung}$  فغير مقبولة. ٢٦

صيغة  $T_{tes}$ :

$$t = \frac{\bar{X}_1 - \bar{X}_2}{\sqrt{\frac{(n_1 - 1)S_1^2 + (n_2 - 1)S_2^2}{n_1 + n_2 - 2} \left( \frac{1}{n_1} + \frac{1}{n_2} \right)}}$$

البيان:

t : القيمة المحسوبة

<sup>26</sup> Sumandi Suryabrata, *Metodologi Penelitian* (Jakarta: Raja Grafindo Persada, 2003), 181.

$\bar{X}_1$  : متوسط الدرجات للطالبات الفصل

التجريبي

$\bar{X}_2$  : متوسط الدرجات للطالبات الفصل

الضابط

$S^2_1$  : الانحراف المعياري للطالبات الفصل

التجريبي

$S^2_2$  : الانحراف المعياري للطالبات الفصل

الضابط

$n_1$  : مجموعة الطالبات الفصل التجريبي

$n_2$  : مجموعة الطالبات الفصل الضابط.

هذه المعادلة تُستخدم لمعرفة كفاءة

الطالبات في الفصل الضابط والتجريبي قبل

أن تطبيق المتغير التجريبي. وبعد الحصول

على قيمة " $t_{tes}$ " من الحساب، ستقارنها

الباحثة بقيمة " $t_{tabel}$ " من الجدول على

مستوى دلالة 01% و 05%. إذا كانت قيمة

" $t_{tes}$ " أكبر من قيمة " $t_{tabel}$ " هناك الفرق بين

كفاءة الطالبات في الفصل الضابط والتجريبي قبل أن تطبيق المتغير التجريبي. وبالعكس، إذا كانت قيمة " $t_{tes}$ " أقل من قيمة " $t_{tabel}$ " هناك ليس الفرق بين كفاءة الطالبات في الفصل الضابط والتجريبي قبل أن تطبيق المتغير التجريبي.

(ب) اختبار ( *Independent Sample T. Test* ) باستخدام "SPSS"

استخدمت الباحثة هذا الاختبار في الفصلين (الفصل الضابط والفصل التجريبي) لمعرفة هل يوجد الفرق (ترقية) في مهارة الكتابة للطالبات في الاختبار القبلي والبعدي.

وبعد الحصول على قيمة " $t_{tes}$ " من الحساب، ستقارنها الباحثة بقيمة " $t_{tabel}$ " من الجدول على مستوى دلالة ١% و ٥%. إذا كانت قيمة " $t_{tes}$ " أكبر من قيمة " $t_{tabel}$ " هناك



يوجد الفرق (ترقيّة) في مهارة الكتابة للطالبات في الاختبار القبلي والبعدي. وبالعكس، إذا كانت قيمة " $t_{tes}$ " أقل من قيمة " $t_{tabel}$ " هناك لن يوجد الفرق (ترقيّة) في مهارة الكتابة للطالبات في الاختبار القبلي والبعدي.

إذا كان الحساب السابق يدل على قيمة  $r_{hitung}$  أكبر من قيمة  $r_{tabel}$  في اختبار العلاقة بين المتغيرين وقيمة " $t_{tes}$ " أكبر من قيمة " $t_{tabel}$ " في اختبار ( *Independen Sample T. Test* ) فيقال "أنّ فعّالية نموذج التعليم الموجه للكفاءة على أساس التفاعل الوجداني هو فعّال في تعليم اللغة العربية لترقية مهارة الكلام لدى الطلاب في الصف الحادي عشر بمدرسة دار العلوم العالية عمبال رجا باهى قدس السنة الدراسية ٢٠١٩/٢٠٢٠م".