

## الباب الرابع

### عرض البيانات وتحليلها

أ. الصورة العامة عن المدرسة "نور الهدى" الإسلامية النهضية المتوسطة جتاك كدونج

داوا كالي وونجو قدس

١. هوية المدرسة

(أ) اسم المدرسة : المدرسة "نور الهدى" الإسلامية النهضية المتوسطة

جتاك كدونج داوا كالي وونجو قدس

(ب) رقم الإحصاء : ١٢١,٢,٣٣,١٩,٠٠٢

(ج) العنوان (١) القرية : جتاك كدونج داوا

(٢) الناحية : كالي وونجو

(٣) المحافظة : قدس

(٤) المقاطعة : جاوى الوسطى

(د) سنة التأسيس : ١٩٨٣

(هـ) وضع المدرسة : الأهلية

(و) هوقت الدراسية : الصباح<sup>١</sup>

٢. تاريخ التأسيس

المدرسة "نور الهدى" الإسلامية النهضية المتوسطة قدس لا يمكن فصلها عن المدرسة الابتدائية تربية الصبيان و التربية البنات، و هو تقع في قرية جتاك كدونج داوا كالي وونجو قدس. ويرجع ذلك إلى أن الشقيقتين شهدت تطوراً سريعاً للغاية من حيث الجودة والكمية. ووجود مثل هذا الواقع والعدد المتزايد من التلاميذ

<sup>١</sup> أساس على التوثيق الذي نقلها الباحث من مدرسة نور الهدى المتوسطة الإسلامية النهضية بقدس، منقول في ١٠

والخريجين من الخريجين الجامعيين الذين لم يتمكنوا من مواصلة تعليمهم العالي بسبب تكلفة ومسافة المدرسة مع محل إقامتهم، أجرى مديرو الجهازين التشاوريين مداوات أسست أساسا المدرسة الإسلامية.

ويهدف هذا إلى توفير فرص تلاميذ عن المدرسة الابتدائية تربية الصبيان و مدرسة الابتدائية التربية البنات لمواصلة تعليمهم إلى مستوى أعلى. بتاريخ ١٨ رجب ١٤٠٣ هـ أو يتزامن مع تاريخ ١ مايو ١٩٨٣ م، والمسؤولين مدرسة ابتدائية والعلماء وقادة المجتمع والمسؤولين القرية يقولون هذه المداوات تؤدي إلى قرار على النحو التالي :

تأسست المدرسة المتوسطة الإسلامية مع اسم نور الهدى. ثم تشكيل لجنة لبناء المدرسة ، مع الهيكل التالي :

الرئيس	: عبد الحميم
نائب الرئيس	: منطاهي
الأمين	: علي الأحدي ، بكالوريوس
نائب الأمين	: زاياوري
أمين الصندوق	: تورايحان
نائب أمين الصندوق	: سوكاندار
الأعضاء	: راميدي , ماسؤودي

ثم للتنمية تشكيل هيكل إدارة مدرسة نور الهدى المتوسطة الإسلامية جيتاك

كدوغداوا كاليووغو قدس مع الهيكل التالي :

الرئيس العام	: ه. محمد ياسين
الرئيس الأول	: ه. نور عزيز
رئيس الثاني	: ماجريها
السكرتير العام	: ناسوحا داموجي
السكرتير الأول	: سعد الله

السكرتير الثاني : نور احسن

أمينالصندوقالأول : شافيتي نور هامزاوي

أمينالصندوق الثاني : هـ. نور حميد

بعد تشكيل لجنة المدرسة نور الهدى المتوسطة الإسلامية، ثم في ١٩٨٣/١٩٨٤ تسجيل التلاميذ الجديد والواقع بشكل جيد جدا من المجتمع المحيط، وعدد المسجلين ٩٦ مرشحا يجسد التلاميذ.<sup>٢</sup>

### ٣. الموقف الجغرافي

المدرسة نور الهدى المتوسطة الإسلامية تقع في قرية جيتاك كدوغداوا كاليووغو قدس جاوى الوسطى. وأما حدودها فهي :

(أ) من الناحية الشمالية : الشارع قدس جيفارا  
 (ب) من الناحية الجنوبية : الشارع جيتاك كاجو  
 (ج) من الناحية الغربية : الشارع لينغكار قدس  
 (د) من الناحية الشرقية : قرية المواطن

### ٤. الرؤية والرّسالة والأهداف

المدرسة نور الهدى المتوسطة الإسلامية كمؤسسة تربية لها رؤية ورسالة وأهداف، كما يلي:

(أ) الرؤية

في تنظيم التعلم المدرسة نور الهدى المتوسطة الإسلامية تهدف لإعداد الرؤية هي " تتفوق في الإجاز، مهذب في الشخصية، الحفظ على الجودة، تشكيل الإنسان الإسلامي".

<sup>٢</sup> أساس على التوثيق الذي نقلها الباحث من مدرسة نور الهدى المتوسطة الإسلامية النهضية بقُدس، منقول في ١٠

## ب) الرسالة

لتحقيق هذه المهمة، تقوم المدرسة نور الهدى المتوسطة الإسلامية بصياغة المهمة التالية : تنفيذ تعليم ذي جودة عالية في تحقيق الإنجازات الأكاديمية والإسلامية والاجتماعية، حتى تكون قادرة على إعداد الموارد البشرية الإسلامية وتحقيقها وتطويرها ولديها الأخلاق الجيدة النوعية. في مجال العلوم والتكنولوجيا و الإيمان والتقوى.

## ج) الأهداف

- ١) تحسين عملية التعلم باستخدام نهج التعلم النشط (CTL، Paikem).
- ٢) تحسين التحصيل الدراسي في العلوم الدينية والعامية.
- ٣) تنمية المصالح والمواهب الأكاديمية المحتملة من خلال خدمات التوجيه والاستشارة والأنشطة الخارجة عن المناهج الدراسية .
- ٤) إعداد الشباب المسلم أذكياء، المهرة، و الأخلاق الكريمة.<sup>٣</sup>

## ٥. تعليم قواعد اللغة العربية في المدرسة "نور الهدى" الإسلامية النهضية المتوسطة جتاك كدونج داواكالي وونجو قدس

تعليم اللغة العربية يمكن تطبيقها في أي مكان، وليس أقلها في المدارس التي احتماء في شؤون الدينية التي تتكون من المدرسة الابتدائية، والمدرسة الثانوية، والمدرسة العاليه. من المؤسسات التعليمية الإسلامية التي تنفذ تعليم اللغة العربية في إندونيسيا، وخاصة في جاوى الوسطى، هي المدرسة الثانوية نور الهدى قدس. تعليم اللغة العربية في المدرسة الثانوية نور الهدى قدس في كل الفصل ٧, ٨, ٩ مع المناهج الدراسية في عام ٢٠١٣.

<sup>٣</sup> أساس الملاحظة التي نقلها الباحث من المدرسة نور الهدى المتوسطة الإسلامية النهضية بقدس، منقول في ١٠

كان تعليم اللغة العربية للصف الثامن في المدرسة نور الهدى الإسلامية النهضية المتوسطة يستخدم بمنهاج التعليم في عام ٢٠١٣، ومن ناحية أخرى، كان مصادر تعليم اللغة العربية للصف الثامن يستخدم بالكتب المقررة التي تألف "المؤسسة التبوية معارف"، سوى ذلك، يستخدم أيضا مدرسة بكتب اللغة العربية المتعمدة من مجلد "وزارة الدينية". سوى ذلك، يستخدم أيضا مدرسة بكتب النحو من "متممة الاجرومية" في كل الفصل ٧،٨،٩.

أما كفاءات قواعد اللغة العربية للصف الثامن بمدرسة نور الهدى الإسلامية النهضية المتوسطة فهي كفاءات الإسلامية النهضية المتوسطة المناسبة بالتخطيط الدراسي المستخدم في للعام الدراسي.

### أ) الصورة العامة تعليم اللغة العربية في المدرسة نور الهدى الإسلامية النهضية المتوسطة

تعلم اللغة العربية يمكن تطبيقها في أي مكان، وليس أقلها في المدارس التي احتماء في شؤون الدينية التي تتكون من المدرسة الابتدائية، والمدرسة الثانوية، والمدرسة العاليه. من المؤسسات التعليمية الإسلامية التي تنفذ تعلم اللغة العربية في إندونيسيا، وخاصة في جاوى الوسطى، هي المدرسة الثانوية نور الهدى قدس.

منهاج التعليم في عام ٢٠١٣	مناهج التعليم	
<ul style="list-style-type: none"> <li>● كتب المقررة التي تألف (المؤسسة التبوية معارف)</li> <li>● كتب اللغة العربية المتعمدة من مجلد (وزارة الدينية)</li> </ul>	كتب التعليم	تعلم اللغة العربية في الفصل السابع

<ul style="list-style-type: none"> <li>● متممة الاجرومية (الشيخ شمسودين محمد ارعن)</li> <li>● الأمثلة التصريفية (الشيخ محمد معصوم بن علي)</li> </ul>	<p>محتوى المحلى / قواعد</p>	
<ul style="list-style-type: none"> <li>● أستاذ محمد محبين</li> <li>● أستاذ يازد فضلي</li> </ul>	<p>المعلم</p>	
<p>منهاج التعليم في عام ٢٠١٣</p>	<p>مناهج التعليم</p>	
<ul style="list-style-type: none"> <li>● كتب المقررة التي تألف "المؤسسة التنبوية معارف"</li> <li>● كتب اللغة العربية المتعمدة من مجلد "وزارة الدينية"</li> </ul>	<p>كتب التعليم</p>	<p>تعلم اللغة العربية في الفصل الثامن</p>
<ul style="list-style-type: none"> <li>● متممة الاجرومية (الشيخ شمسودين محمد ارعن)</li> <li>● الأمثلة التصريفية (الشيخ محمد معصوم بن علي)</li> </ul>	<p>محتوى المحلى / قواعد</p>	
<ul style="list-style-type: none"> <li>● أستاذ يازد فضلي</li> <li>● أستاذ فائق صبري</li> </ul>	<p>المعلم</p>	

منهاج التعليم في عام ٢٠١٣	مناهج التعليم	
<ul style="list-style-type: none"> <li>• كتب المقررة التي تألف "المؤسسة التبوية معارف"</li> <li>• كتب اللغة العربية المتعمدة من مجلد "وزارة الدينية"</li> </ul>	كتب التعليم	تعلم اللغة العربية في الفصل التاسع
<ul style="list-style-type: none"> <li>• متممة الاجرومية (الشيخ شمسودين محمد ارعن)</li> <li>• الأمثلة التصريفية (الشيخ محمد معصوم بن على)</li> </ul>	محتوى المحلى / قواعد	
<ul style="list-style-type: none"> <li>• أستاذ سوكندار</li> <li>• أستاذ محمد محبين</li> </ul>	المعلم	

(ب) الصورة العامة تعلم اللغة العربية في الفصل الثامن

منهاج التعليم في عام ٢٠١٣	مناهج التعليم	
<ul style="list-style-type: none"> <li>• كتب المقررة التي تألف "المؤسسة التبوية معارف"</li> </ul>	كتب التعليم	تعلم اللغة العربية في الفصل الثامن

<p>المحتوى : البيت</p> <ul style="list-style-type: none"> <li>• كتب اللغة العربية المتعمدة من مجلد "وزارة الدينية" المحتوى : البيت</li> </ul>		
<ul style="list-style-type: none"> <li>• متممة الاجرومية (الشيخ شمسودين محمد الزّاني) المحتوى : مبتداء مؤخر و خبر مقدم، صفحة : ١٢٢</li> </ul>	محتوى المحلى / قواعد	
<ul style="list-style-type: none"> <li>• أستاذ محمد محبين</li> <li>• أستاذ فائق صبري</li> </ul>	المعلم	

٦. هيكل التنظيمي في المدرسة المتوسطة الإسلامية تَهضة العلماء تور الهدى قدس وأما هيكل التنظيمي في المدرسة "نور الهدى" الإسلامية النهضة المتوسطة جتاك كدونج داواكالي وونجو قدس للعام الدراسي ٢٠١٩-٢٠٢٠ م كما يلي:<sup>٤</sup>

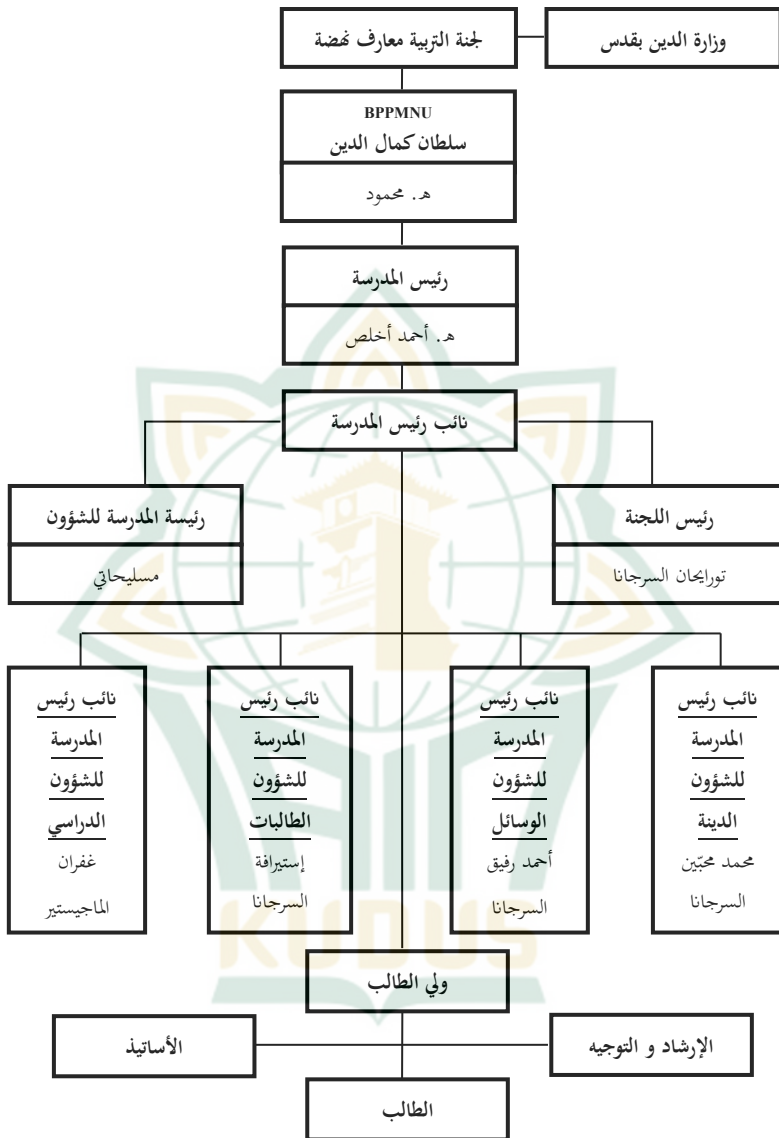
## الجدول ٢

هيكل التنظيمي في المدرسة المتوسطة الإسلامية تَهضة العلماء تور الهدى قدس

<sup>٤</sup> أساس على التوثيق الذي نقلها الباحث من مدرسة نور الهدى المتوسطة الإسلامية النهضية

بقُدس، منقول في ١٠ ديسمبر ٢٠٢٠م، ص. ١١.





٧. أحوال المعلمين و التلاميذ  
أ) أحوال المعلمين

إن المعلم له دور مهم في العملية التعليمية لأن المعلم أهم عنصر من عناصر التعليم. و عدد المعلمين حول ٥٥ معلما، منهم حصلوا على درجة ماجستير و درجة سارجانا و قليل منهم متخرجون من المدرسة العالية و قليل منهم متخرجون من المعهد الإسلامية.

### ب) أحوال التلاميذ

التلاميذ لهم مكانة أساسية، لأنهم المشاركات الأساسيات للوصول للتلاميذ إلى غاية التربية. وخلفية التربية للتلاميذ في المدرسة "نور الهدى" الإسلامية النهضية المتوسطة جتاك كدونج داوا كالي وونجو قدس كانت مختلفة. منهم متخرجات في المدرسة الابتدائية الإسلامية، و بعضهم متخرجات في المدرسة الابتدائية الحكومية.

وأحوال التلاميذ في المدرسة نور الهدى المتوسطة الإسلامية النهضية للعام الدراسي ٢٠٢٠/٢٠١٩ عددهم حوالي ٦٦١ تلاميذ وينقسم إلى ١٩ فصولا يعني في الفصل السابع هي ٢٢٩ تلاميذ وينقسم إلى ٧ فصول. في الفصل الثامن هي ٢٣٠ تلاميذ وينقسم إلى ٦ فصول. في الفصل التاسع هي ٢٠٢ تلاميذ وينقسم إلى ٦ فصول. فكل الفصل حوالي ٣٠-٤٠ تلاميذ.

### ب. عملية التعليم اللغة العربية في المدرسة "نور الهدى" الإسلامية النهضية المتوسطة جتاك كدونج داوا كالي وونجو قدس

المدرسة "نور الهدى" الإسلامية النهضية المتوسطة جتاك كدونج داوا كالي وونجو قدس. تستخدم المدرسة "نور الهدى" الإسلامية المتوسطة منهج ٢٠١٣ للفصل السابع والثامن والتاسع. في هذه المدرسة يدرس الطلاب ثمانية حصص في اليوم. هم يبدؤون دراستهم في الساعة السابعة وينتهي الدراسة في الساعة الواحدة والنصف.

يدرس التلاميذ فيها درسا كثيرة منها اللغة العربية، هم يدرسون اللغة العربية ثلاث حصص في الأسبوع، وفي كل الحصص أربعون دقائق. ولو كانت مادة اللغة العربية

ثلث حصص في الأسبوع فقط ولكن في هذه المدرسة يدرس التلاميذ علوم آخر التي لها علاقة باللغة العربية منها علم النحو وعلم الصرف. هم يدرسون علم النحو وعلم الصرف حصص في الأسبوع. أما الأهداف العامة المنشودة من تعليم اللغة العربية في هذه المدرسة هي لإعطاء التلاميذ الكفاءة في فهم النص العربية. وأما الأهداف الخاصة من تعلم مهارة القراءة هي فهم مضمون النص وتوسيع تبصرة القارئ ومعلوماته، ثم لتنمية كفاءة التلاميذ في فهم التركيب العربي وإجابة السؤال العربي.<sup>٥</sup> في هذه المدرسة المدرس الذي يدرس اللغة العربية في الفصل الثامن هي الأستاذة فائق صبري السراجانا. كما قالت أستاذة محبتين عن "القدرة التلاميذ على مهارة القراءة جيدة، ولكن دقتهم أقل من الممتاز وفهم تركيبهم لا يزال ضعيف".<sup>٦</sup>

كما شرح الباحث في السابق أن نجاح العملية التعليمية يرتبط بنجاح الطريقة المستخدمة في التعليم ويمدى قدرة المدرس على إختيار و إنتقاء الطريقة أو الأسلوب الذي يعرض به مادة دراسة. وفي هذه المدرسة، يعطي رئيس المدرسة الحرية لدي المدرس في إختيار الطريقة والأسلوب التعليم. وأما الطريقة والأسلوب التعليم التي تطلب تشريعها في عملية التعليم و التعلم هي الطريقة و الأسلوب التعليم التي تعطي فرصة كثيرة لدى التلاميذ لإنخراط بنشاط في عملية التعليم والتعلم.<sup>٧</sup>

والأستاذ الذي تعلم اللغة العربية في الفصل الثامن "ب"، "ج"، "د" هو أستاذة فائق صبري، السراجانا. أحيانا هو يستخدم الطريقة المحاضرة و التدريب في تعليم قواعد اللغة العربية للفصل الثامن بمدرسة نور الهدى الإسلامية النهضية المتوسطة جتاك كدونج داوا كالي وونجو قدس.<sup>٨</sup>

<sup>٥</sup> أساس على التوثيق الذي نقلها الباحث من مدرسة نور الهدى المتوسطة الإسلامية النهضية بقدس، منقول في ١٠ ديسمبر ٢٠٢٠م، ص. ١١.

<sup>٦</sup> مقابلة بأستاذ، ١٤ ديسمبر ٢٠٢٠م.

<sup>٧</sup> أساس على التوثيق الذي نقلها الباحث من مدرسة نور الهدى المتوسطة الإسلامية النهضية بقدس، منقول في ١٠ ديسمبر ٢٠٢٠م، ص. ١١.

<sup>٨</sup> ملاحظة الباحث، ١٤ ديسمبر ٢٠٢٠م.

ج. تعليم اللغة العربية بتطبيق استراتيجية "Circuit Learning" في تعليم اللغة العربية لترقية استيعاب قواعد اللغة العربية لدى الطلاب في الصف الثامن د بمدرسة "نور الهدى" الإسلامية النهضية المتوسطة جتاك كدونج داوا كالي وونجو قدس

عملية التعليم اللغة العربية في الصف الثامن د (فصل التجريبي) تجري في كل يوم الإثنين في الحصة الخامسة والسادسة. يبحث الباحث في الصف الثامن د (فصل التجريبي) ثلاثة مرات. أولاً في يوم الإثنين ١٨ نوفمبر ٢٠١٩م يقدم الباحث اختبار القبلي والاستبيان للطلاب. ثم في يوم الإثنين ٢٥ نوفمبر ٢٠١٩م يستخدم الباحث استراتيجية "Circuit Learning" في تعليم اللغة العربية. ثم في يوم الإثنين ٢ ديسمبر ٢٠١٩م يقدم الباحث اختبار البعدي للطلاب.

يستخدم الباحث استراتيجية "Circuit Learning" في تعليم اللغة العربية في يوم الإثنين ١٨ نوفمبر ٢٠١٩م. يبدأ تعلم اللغة العربية بتحيةة سلام الباحث والدعاء معاً. ثم يفحص الباحث حضور الطلاب وترتيبهم في الملابس والمقاعد. ويعطى الباحث الحماسة عن أهمية تعلم اللغة العربية أن اللغة العربية هي لغة القرآن، لغة رسول الله محمد صلى الله عليه وسلم ولغة أهل الجنة.

الباحث يستخدم إستراتيجية التعليم قواعد اللغة العربية فهو إستراتيجية "Circuit Learning".

وأما الخطوات هذه الإستراتيجية كالتالي :

١. قم بترتيب الكرسي في دائرة أو وجهًا لوجه. اطلب من كل طالب الجلوس في أحد الكراسي. يجب أن يكون هناك مقاعد كافية لجميع الطلاب.
٢. أخبر الطلاب أنه إذا تمكنوا من الإجابة على السؤال بشكل صحيح، فيجب عليهم الوقوف والانتقال إلى كرسي آخر.

٣. ثم يقف المعلم في الوسط ويقرأ السؤال.
٤. إذا قال المعلم "صحيح"، فالطلاب ينتشرون لمقاعد فارغة. عندما يتحرك الطلاب، يشغل المعلم أحد المقاعد الفارغة. إذا كان المعلم يشغل أحد المقاعد الفارغة، فإن أحد الطلاب لا يجد الكرسي وسيحل مكان المعلم في الوسط.
٥. والطالب الذي لا يجد الكرسي، فإنه يقف في وسط تقديم سؤال. وهكذا.
- قبل تطبيق هذه استراتيجية التعليم شرح الباحث عن قواعد اللغة العربية المتعلقة بالمادة "يومتنا في المدرسة". ثم سأل الباحث إلى إحدى الطلاب عن معنى تلك القواعد اللغة العربية.
- بناء من مقابلة مع الطلاب، هذه الإستراتيجية جيدة ومطابقة للطلاب لتدريب الطلاب على أن يكونوا شجاعا أمام زملائهم في الصف وتدريبهم على إجابة الأسئلة بسرعة. هذه إستراتيجية تستطيع أن تتطور حماسة الطلاب في تعلم اللغة العربية.

## د. عرض البيانات وتحليلها

### ١. تحليل أداة التجريبية (اختبار الصدق واختبار الثبات)

اختبار الأدوات هو الاختبار ليدل صدق الأدوات المستخدمة في البحث، يعني أن أداة الإختبار والاستبيان مستخدم لقياس المقاس. ويستخدم الباحث في إختبار الصدق البنائي وهو للارتبط بين مجموع سؤال الأدوات، ويحتاج اليه كومبيوتر أو بالأدق باستخدام برنامج *SPSS*.

اختبار ثبات الأدوات الاختبار ليدل ثبات الأدوات المرتفع، يعني أن الاختبار له قيمة ثابتة لقياس ما يقاس عليه. وليكون البيانات المأخوذة من طريقة الاختبار والاستبيان صدقا و ثباتا، فيختار الباحث باستخدام *Cronbach Alpha*، ويعتبر الأداة إن كانت لها Cronbach Alpha من ٠,٦٠،.

### الجدول ٣

## اختبار الصدق للأسئلة في الاختبار القبلي

اختبار القبلي			
البيان	جدول $r$	$r$ ارتباط	الرقم
الصدق	٠,٣٦١	٠,٨٠٠	١
الصدق	٠,٣٦١	٠,٨٠١	٢
الصدق	٠,٣٦١	٠,٧٦٩	٣
الصدق	٠,٣٦١	٠,٦٦١	٤
الصدق	٠,٣٦١	٠,٦٩٦	٥
الصدق	٠,٣٦١	٠,٥٤٢	٦
الصدق	٠,٣٦١	٠,٧٤٩	٧
الصدق	٠,٣٦١	٠,٧٤٧	٨
الصدق	٠,٣٦١	٠,٦١٦	٩
الصدق	٠,٣٦١	٠,٧٣٤	١٠

إضافة إلى الجدول السابق، نستطيع أن ننظر أنّ كل الأسئلة في الاختبار القبلي هي صدقا لأنّ  $r$  الارتباط  $> I$  جدول.

## الجدول ٤

## اختبار الثبات للأسئلة في الاختبار القبلي

## Reliability Statistics

Cronbach's Alpha	N of Items
.891	10

إضافة إلى الجدول السابق، نستطيع أن ننظر أنّ القيمة في *Cronbach's Alpha* هي ٠,٨٩١ هذه القيمة أكثر من ٠,٦٠، فيقال أن الأسئلة هو الاختبار ثباتا.

### الجدول ٥

#### اختبار الصدق للأسئلة في الاختبار البعدي

اختبار البعدي			
البيان	جدول $r$	$r$ ارتباط	الرقم
الصدق	٠,٣٦١	٠,٦٦٨	١
الصدق	٠,٣٦١	٠,٨٧٨	٢
الصدق	٠,٣٦١	٠,٦٩٧	٣
الصدق	٠,٣٦١	٠,٦٧٨	٤
الصدق	٠,٣٦١	٠,٦٨٨	٥
الصدق	٠,٣٦١	٠,٦٨٨	٦
الصدق	٠,٣٦١	٠,٤٥٧	٧
الصدق	٠,٣٦١	٠,٤٢١	٨
الصدق	٠,٣٦١	٠,٣٩٥	٩
الصدق	٠,٣٦١	٠,٣٩٥	١٠

إضافة إلى الجدول السابق، نستطيع أن ننظر أنّ كل الأسئلة في الاختبار البعدي هي صدقا لأنّ  $r$  الارتباط  $< r$  جدول.

### الجدول ٦

#### اختبار الثبات للأسئلة في الاختبار البعدي

## Reliability Statistics

Cronbach's Alpha	N of Items
.804	10

إضافة إلى الجدول السابق، نستطيع أن ننظر أنّ القيمة في *Cronbach's Alpha* هي ٠,٨٠٤. هذه القيمة أكثر من ٠,٦٠. فيقال أن الأسئلة هو الاختبار ثباتا.

## الجدول ٧

## اختبار الصدق للأسئلة في الاستبيان

المتغير المستقل (*Variabel Independent*)

البيان	رقم جدول	رتباط	الرقم
الصدق	٠,٣٦١	٠,٣٩٧	١
الصدق	٠,٣٦١	٠,٣٨٦	٢
الصدق	٠,٣٦١	٠,٦٨٢	٣
الصدق	٠,٣٦١	٠,٤٥٠	٤
الصدق	٠,٣٦١	٠,٦١٤	٥
الصدق	٠,٣٦١	٠,٦٤٧	٦
الصدق	٠,٣٦١	٠,٦٧٤	٧
الصدق	٠,٣٦١	٠,٧٩٢	٨
الصدق	٠,٣٦١	٠,٦٢٥	٩
الصدق	٠,٣٦١	٠,٣٦٤	١٠

إضافة إلى الجدول السابق، نستطيع أن ننظر أنّ كل الأسئلة في الاستبيان المتغير المستقل (*Variabel Independent*) هي صدقا لأنّ  $r < I$  الارتباط < جدول.



## الجدول ٨

اختبار الثبات للأسئلة في الاستبيان  
المتغير المستقل (*Variabel Independent*)

## Reliability Statistics

Cronbach's Alpha	N of Items
.765	10

إضافة إلى الجدول السابق، نستطيع أن ننظر أنّ القيمة في  
"Cronbach's Alpha" هي ٠,٧٦٥. هذه القيمة أكثر من ٠,٦٠. فيقال أن  
الأسئلة هو الاختبار ثباتا.

## الجدول ٩

اختبار الصدق للأسئلة في الاستبيان  
المتغير التابع (*Variabel Dependent*)

البيان	رتب جدول	رتب ارتباط	الرقم
الصدق	٠,٣٦١	٠,٥٨٤	١
الصدق	٠,٣٦١	٠,٥٩٤	٢
الصدق	٠,٣٦١	٠,٧٨٦	٣
الصدق	٠,٣٦١	٠,٧٥٤	٤
الصدق	٠,٣٦١	٠,٧١٣	٥
الصدق	٠,٣٦١	٠,٨٣٣	٦
الصدق	٠,٣٦١	٠,٨١٤	٧
الصدق	٠,٣٦١	٠,٧٥٨	٨
الصدق	٠,٣٦١	٠,٤٤٩	٩

الصدق	٠,٣٦١	٠,٧٣٨	١٠
-------	-------	-------	----

إضافة إلى الجدول السابق، نستطيع أن ننظر أن كل الأسئلة في الاستبيان المتغير التابع (*Variabel Dependent*) هي صدقا لأن  $r$  الارتباط  $r < r$  جدول.

### الجدول ١٠

اختبار الثبات للأسئلة في الاستبيان  
المتغير التابع (*Variabel Dependent*)

Reliability Statistics	
Cronbach's Alpha	N of Items
.879	10

إضافة إلى الجدول السابق، نستطيع أن ننظر أن القيمة في *Cronbach's Alpha* هي ٠,٨٧٩ هذه القيمة أكثر من ٠,٦٠ فيقال أن الأسئلة هو الاختبار ثباتا.

### ٢. تحليل الافتراض التقليدي

(أ) اختبار التجانس

### جدول ١١

اختبار التجانس للبيانات بين الطالبات في الفصل الضابط والتجريبي

#### Test of Homogeneity of Variance

	Levene Statistic	df1	df2	Sig.
Nilai	Based on Mean	.368	1	.546
	Based on Median	.346	1	.559

Based on Median and with adjusted df	.346	1	56.178	.559
Based on trimmed mean	.383	1	58	.538

عرف الباحث بأن احتمال (SIG) Based on Mean  $0.0546$  أكبر من  $0.05$ .  
 ثم قبلت  $H_0$  ورفضت  $H_a$ . فيقال أنّ الفصلين التجانس.

(ب) اختبار الاستواء

### الجدول ١٢

اختبار الاستواء للبيانات بين الطالبات في الفصل الضابط والتجريبي

#### Tests of Normality

Kelompok	Kolmogorov-Smirnov <sup>a</sup>			Shapiro-Wilk			
	Statistic	Df	Sig.	Statistic	Df	Sig.	
Nilai	1	.085	30	.200*	.978	30	.767
	2	.127	30	.200*	.947	30	.140

a. Lilliefors Significance Correction

\*. This is a lower bound of the true significance.

من الجدول السابق (الاختبار القبلي والاختبار البعدي الفصل الضابط والفصل التجريبي) رقم احتمالهما (SIG) أكبر من  $0.05$ . فتقال أن البيانات الاستواء.

(ج) اختبار المستقيمة

### الجدول ١٣

	Sum of Squares	df	Mean Square	F	Sig.
--	----------------	----	-------------	---	------

Penguasaan_Qowaid *	(Combined)	6142.083	15	409.472	1.107	.427
Strategi_Circuit_Learning	Linearity	310.418	1	310.418	.839	.375
	Deviation from Linearity	5831.666	14	416.548	1.126	.414
	Within Groups	5177.917	14	369.851		
	Total	11320.000	29			

اختبار المستقيمة بين المتغير المستقل والمتغير التابع

عرف الباحث بأن احتمال (SIG) Deviation from Linearity ٠,٤١٤ أكبر من ٠,٠٥ فتقال أن البيانات المستقيمة.

٣. تحليل اختبار الفروض البحث

أ) اختبار "ت" (*T. Test*) باستخدام المعادلة (الفصل الضابط والفصل التجريبي)

الجدول ١٤

نتيجة الاختبار القبلي والاختبار البعدي في الفصل التجريبي (٨-٥)

الاختبار البعدي	الاختبار القبلي	الرقم
٨٥	٢٠	١

90	90	2
90	00	3
80	.	4
70	40	0
90	20	6
100	80	7
80	40	8
90	.	9
70	60	10
100	90	11
90	00	12
60	10	13
90	30	14
70	40	10
90	40	16
100	60	17
100	90	18
70	20	19
100	70	20
80	30	21
00	10	22
70	20	23
60	40	24

٨٥	١٠	٢٥
١٠٠	٧٠	٢٦
٩٥	٢٠	٢٧
٩٥	٥٥	٢٨
٦٠	١٥	٢٩
٨٥	٣٠	٣٠
٢٥٤٠	١٢٥٠	المجموع
٨٤,٦٧	٤١,٦٧	المتوسط

## الجدول ١٥

نتيجة الاختبار القبلي والاختبار البعدي في الفصل الضابط (٨-ب)

الرقم	الاختبار القبلي	الاختبار البعدي
١	٧٠	٧٠
٢	٢٠	٥٠
٣	٥	٥٠
٤	٩٥	١٠٠
٥	٥	٤٠
٦	١٠	٥٥
٧	٩٥	١٠٠
٨	٢٠	٨٠
٩	٤٠	٦٠
١٠	٩٥	١٠٠
١١	٨٠	١٠٠

٤٥	٤٠	١٢
٦٠	٥٠	١٣
١٠٠	١٠٠	١٤
١٠٠	٦٠	١٥
١٠٠	٩٠	١٦
٦٥	٧٠	١٧
٨٠	٢٠	١٨
٧٠	٥٥	١٩
١٠٠	٦٥	٢٠
٦٠	٣٠	٢١
١٠٠	٩٠	٢٢
٦٥	٤٠	٢٣
١٠٠	٨٠	٢٤
١٠٠	٧٠	٢٥
٨٠	١٠	٢٦
٧٠	٣٠	٢٧
١٠٠	١٠٠	٢٨
٥٥	٢٠	٢٩
٤٠	٢٠	٣٠
٢٢٩٥	١٥٧٥	المجموع
٧٦٤٥	٥٢٤٥	المتوسط

الجدول ١٦

فرق نتيجة الفصل التجريبي والفصل الضابط

والفصل الضابط	الفصل التجريبي	الرقم
٠	٦٥	١
٣٠	٠	٢
٤٥	٤٠	٣
٥	٨٠	٤
٣٥	٢٥	٥
٤٥	٧٥	٦
٥	٢٠	٧
٦٠	٤٠	٨
٢٠	٩٠	٩
٥	١٥	١٠
٢٠	٥	١١
٥	٣٥	١٢
١٠	٥٠	١٣
٠	٦٠	١٤
٤٠	٣٠	١٥
١٠	٥٠	١٦
٥-	٤٠	١٧
٦٠	٥	١٨
١٥	٥٥	١٩
٣٥	٢٥	٢٠
٣٠	٥٠	٢١



١٠	٤٠	٢٢
٢٥	٥٠	٢٣
٢٠	٢٥	٢٤
٣٠	٧٥	٢٥
٧٠	٣٠	٢٦
٤٠	٧٥	٢٧
٠	٤٠	٢٨
٣٥	٤٥	٢٩
٢٠	٥٥	٣٠
٧٢٠	١٢٩٠	المجموع
٢٤	٤٣	المتوسط

الجدول ١٧

مقارنة نتيجة من الطالبات في الفصل التجريبي والفصل الضابط

$(X-MY)^2$	$(X-MX)^2$	$\frac{X-M}{Y}$	$\frac{X-M}{X}$	Y	X	الطالبات
٥٧٦	٤٨٤	-٢٤	٢٢	٠	٦٥	١
٣٦	١٨٤٩	٦	-٤٣	٣٠	٠	٢
٤٤١	٩	٢١	-٣	٤٥	٤٠	٣

371	1379	-19	37	0	80	4
121	324	11	-18	30	20	0
441	1024	21	32	40	70	6
371	029	-19	-23	0	20	7
1297	9	37	-3	70	40	8
17	2209	-4	47	20	90	9
371	784	-19	-28	0	10	10
17	1444	-4	-38	20	0	11
371	74	-19	-8	0	30	12
197	49	-14	7	10	00	13
077	289	-24	17	0	70	14
207	179	17	-13	40	30	10
197	49	-14	7	10	00	16
841	9	-29	-3	00	40	17
1297	1444	37	-38	70	0	18
81	144	-9	12	10	00	19
121	324	11	-18	30	20	20
37	49	7	7	30	00	21
197	9	-14	-3	10	40	22
1	49	1	7	20	00	23
17	324	-4	-18	20	20	24
37	1024	7	32	30	70	20
2117	179	47	-13	70	30	26

٢٥٦	١٠٢٤	١٦	٣٢	٤٠	٧٥	٢٧
٥٧٦	٩	-٢٤	-٣	٠	٤٠	٢٨
١٢١	٤	١١	٢	٣٥	٤٥	٢٩
١٦	١٤٤	-٤	١٢	٢٠	٥٥	٣٠
١١٣٢٠	١٥٣٨٠	٠	٠	٧٢٠	١٢٩٠	المجموع
٣٧٧٠٣٣	٥١٢٠٦٧	٠	٠	٢٤	٤٣	المتوسط

$$\bar{X} = \frac{43}{2}$$

$$\bar{X} = \frac{24}{2}$$

$$n = 30$$

$$n = 30$$

$$S = 170.778^2$$

$$S = 130.112^2$$

$$t = \frac{\bar{X}_1 - \bar{X}_2}{\sqrt{\frac{(n_1 - 1)S_1^2 + (n_2 - 1)S_2^2}{n_1 + n_2 - 2} \left( \frac{1}{n_1} + \frac{1}{n_2} \right)}}$$

$$\frac{43 - 24}{\sqrt{170.778 + 130.11}}$$

$$\frac{19}{\sqrt{30.679}}$$

$$19$$

$$\sqrt{30.679}$$

	Levene's Test for Equality of Variances	<p>_____</p> <p>t-test for Equality of Means</p>
--	---	--

١٩ :  
 ٥,٥٣٩  
 ٣,٤٣٠ :

عرف الباحث من المعادلة السابقة أن قيمة " $t_{tes}$ " أكبر من قيمة " $t_{tabel}$ " ٢,٠٠ هناك الفرق بين كفاءة الطالبات في الفصل الضابط والتجريبي قبل أن تطبق المتغير التجريبي.

ب) اختبار ( *Independen Sample T. Test* ) باستخدام "SPSS"

جدول ١٨

اختبار مقارنة من الطالبات في الفصل التجريبي والفصل الضابط

**Group Statistics**

	Kelompok	N	Mean	Std. Deviation	Std. Error Mean
Nilai	1	30	43.0000	23.02922	4.20454
	2	30	24.0000	19.75715	3.60714

	F	Sig .	T	Df	Sig . (2-tailed)	Mean Difference	Std. Error Difference	95% Confidence Interval of the Difference	
								Lower	Upper
Equal variances assumed	.368	.546	3.430	58	.001	19.0000	5.53982	7.91084	30.08916

عرف الباحث من الجدول السابق أن قيمة " $t_{tes}$ " في الفصلين هي ٣,٤٣٠ فقارنتها بدرجة جدول " $t_{tabel}$ " على مستوى دلالة ٥٪ هي ٢,٥٠. إذن، قيمة " $t_{tes}$ " أكبر من قيمة " $t_{tabel}$ " هناك يوجد الفرق (ترقية) في استيعاب قواعد اللغة العربية للطلاب في الاختبار القبلي والبعدي. وأما قيمة المتوسط في الفصل التجريبي هي ٤٣ وقيمة المتوسط في الفصل الضابط هي ٢٤ (يوجد ترقية فيها). ومن كل البيان السابق يستخلص الباحث أن استخدام استراتيجية "*Circuit Learning*" هو فعال في تعليم اللغة العربية لترقية استيعاب قواعد اللغة العربية لدى الطلاب في الصف الثامن بمدرسة "نور الهدى" الإسلامية النهضية المتوسطة جتاك كدونج داوا كالي وونجو قدس للعام الدراسي ٢٠١٩/٢٠٢٠ م.