

الباب الرابع عرض البيانات وتحليلها

يقدم هذا الباب نتائج البحث عن "تأثير البيئة التعليمية علي ترقية الميول الطلاب في تعليم اللغة العربية بالصف التاسع بالمدرسة المتوسطة الإسلامية الحكومية ٤ دماك". ويعرض الباحث عن الصورة العامة للمدرسة المتوسطة الإسلامية الحكومية ٤ دماك وبيئة التعليمية وتوصيف البيانات لإنتاج البحث واختبار الفرضية والبحث عنه كما يلي:^{٩١}

أ. الصورة العامة عن المدرسة المتوسطة الإسلامية الحكومية ٤ دماك

١. تاريخ تأسيس المدرسة

حوالي عام ١٩٦٨ سمى ابن قرية جاتيسونو مهين الحاج، الوالد في ١٢ مايو ١٩٢٧ درس تاريخه التعليمي في المدارس الرسمية، وتخرج من مدرسة الشعب (SR) العام ١٩٤٠ بالإضافة إلى أنه عمق أيضا معرفته بالدين في المعهد ريمبو لور كارنجاوين دماك.

منذ عام ١٩٤٥ شارك أيضا في الجهاد للدفاع عن البلاد من خلال أن يصبح عضوا في قوة حزب الله باللقب الفخري للمقاتل المخضرم ٤٥. وفي السياسة كان عضوا التجمع الحي

^{٩١}أخذ على التوثيق التي نقله الباحث من بيانات الصورة العامة عن المدرسة المتوسطة الإسلامية الحكومية ٤ دماك، الساعة ٩ في يوم السابع ٣ ابريل ٢٠٢١.

(DPRD) دماك العام ١٩٧١/١٩٧٥ ثم العام ١٩٨٣ / ١٩٩٤ أصبح عضوا في GAPENSI (جمعية رواد البناء الوطنية الإندونيسية) دماك. وفي مجال التنظيم كان عضوا في GUPPI (أعمال تحسين التعليم الإسلامي المشتركة) دماك العام ١٩٩٠/١٨٨٥.

رغبته وطموحاته في الجهاد وتعليم أهل جاتيسونو قوية جدا، وبدعم من رفاقة بالتالي:

أ) سوكارمين، الحاج

ب) سليمان، الحاج

ج) روسمين الحاج

د) نور هادي، الحاج

هـ) عبد النشير، الحاج

لإنشاء مؤسسة وقف التعليم التابعة لمعهد مفتاح الهدى، يمكن رؤية نجاحه واستمراره من خلال العمل الذي لا يزال يتناقله الجيل القادم، تدير المؤسسة التعليم: روضة الأطفال ومدرسة الإبتداء ومدرسة المتوسطة ومدرسة الثانوية ومدرسة دينية على الرغم من وجودها في القرية، فقد تلقت استجابة إيجابيات من القرى المجاورة.

فيما يتعلق بالمدرسة المتوسطة الإسلامية الحكومية كاجاه التي لا يمكن فصل أصلها عن مؤسسة وقف التعليم التابعة لمعهد مفتاح الهدى التي نشأت بالمدرسة المتوسطة الإسلامية مفتاح

الهدى. حوالى عام ١٩٦٨ سميت مدرسة واجب التعليم (MWB)، ثم العام ١٩٧٥ غيرت اسمها إلى PGA ٤ سنوات، ثم في عام ١٩٧٨ تحولت بالمدرسة المتوسطة الإسلامية مفتاح الهدى التي كانت تقع أمام مسجد دار السلام جاتيسونو. وفي العام ١٩٨٥ / ١٩٩٠ أصبحت المدرسة المتوسطة الإسلامية فيلال سمانج، و ثم العام ١٩٩٠/١٩٩٥ تم تغييرها إلى المدرسة المتوسطة الإسلامية فيلال مرنجين. و ثم في ١٩ مارس ١٩٩٧ بقرار من وزير الدين د. ترميدي طاهر، من خلال رئيس مكتب وزارة الدين في مقاطعة جاوى الوسطى، افتتح المدرسة المتوسطة الإسلامية الحكومية كاجاه.

بعد افتتاح المدرسة المتوسطة الإسلامية الحكومية كاجاه، قدمت المدرسة خطابا لتحويلها إلى المدرسة المتوسطة الإسلامية الحكومية ٤ دماك. ثم تغييرها إلى المدرسة المتوسطة الإسلامية الحكومية ٤ دماك بنمرة NSM ١٠٠٥٨ ١٢١١٣٣٢١٠ و NPSN ٢٠٣٦٤٣٢٣. وأسماء مدير المدرسة الذين خدكموا، عندما كانوا خاصين وكانوا حكوميين بالفعل هي كما يلي:

- (أ) بانجودي، الماجستير (١٩٧٨-١٩٨٠)
- (ب) سيطناء، الماجستير (١٩٨١-١٩٨٣)
- (ج) سوفرلان، الماجستير (١٩٨٤-١٩٩٠)
- (د) أسمودي، الماجستير (١٩٩٠-١٩٩٦)
- (هـ) مصنيف، الماجستير (١٩٩٦-١٩٩٩)

- (و) اكوس سليم، الماجستير (١٩٩٩-٢٠٠٦)
- (ز) عديبة الشريفة، الماجستير (٢٠٠٦-٢٠٠٩)
- (ح) حمدي، الماجستير (٢٠١٠-٢٠١٦)
- (ط) كستوري، الماجستير (٢٠١٦-٢٠١٧)
- (ي) علي مرتنض، الماجستير (٢٠١٨-٢٠٢٣)^{٩٢}

٢. المواقع الجغرافي

يقع مدرسة المتوسطة الإسلامية الحكومية ٤ دماك في السارع اروم رقم ١ جاتيسونو كاجاه دماك (٥٩٥٨١) جاوي الوسطى. وبالموقع في قرية ملثية بالبساطة وهي مريحة وهادئة وبعيدة عن الضوضاء وصخب التلوث اليوم. موقع مدرسة المتوسطة الإسلامية الحكومية ٤ دماك له الحدود التالية:

- (أ) الجانب الشرقي : قاعة قرية جاتيسونو
- (ب) الجنوب : حقول الأرز
- (ج) الجانب الغربي : حقول الأرز
- (د) الجانب الشمالي: طريق القرية

^{٩٢}أخذ على التوثيق التي نقله الباحث من بيانات الصورة العامة عن بالمدرسة المتوسطة الاسلامية الحكومية ٤ دماك، الساعة ٩ في يوم الثالث ٦ ابريل ٢٠٢١.

٣. رؤية المدرسة ورسالتها

(أ) رؤية المدرسة

"إدراك الطلاب المتدينين ولديهم إنجازات جيدة ومنضبطين ويهتمون بالبيئة".

(ب) رسالة المدرسة

(١) تنظيم التربية الإسلامية من خلال خلق بيئة دينية في المدرسة.

(٢) تنظيم التعليم مع التعلم الفعال والجيد لزيادة التنافس الطلاب في تحقيق التحصيل الدراسي.

(٣) تنظيم التدريب على المهارات الحياتية (*Life Skill*) لاستكشاف ورعاية مواهب الطلاب المتفوقين حتى يتمكنوا من التطوير على النحو الأمثل.

(٤) تنظيم التعليم الشخصية والانضباط للطلاب في المدرسة.

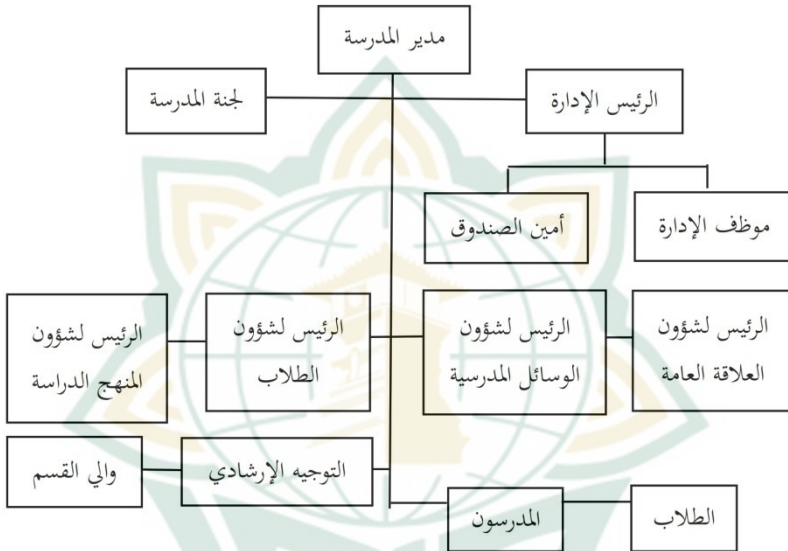
(٥) تنظيم التعليم الشخصية والاهتمام بالبيئة للطلاب في المدرسة وبيئتهم.^{٩٣}

^{٩٣}أخذ على التوثيق التي نقله الباحث من بيانات الصورة العامة عن بالمدرسة المتوسطة الإسلامية الحكومية ٤ دماك، الساعة ٩ في يوم الثالث ٦ ابريل ٢٠٢١.

٤ . تركيب نظام بالمدرسة المتوسطة الإسلامية الحكومية ٤ دماك

جدول ٤.١

الهيكل التنظيمي بالمدرسة المتوسطة الإسلامية الحكومية ٤ دماك



وأما الأسماء الـكـمـتـوبـة فـي التـركـيب النـظـام ووالـي القـسـم بـالمـدرـسـة الـمـتـوسـطـة الإـسـلامـيـة الـحـكـومـيـة ٤ دـمـاك.⁹⁴

٤.٢ جـدول

قائمة المدير ووكلائه والموظفين لمدرسة المتوسطة الإسلامية الحكومية ٤

دماك

الرقم	اسم	المسئولية
١	علي مرتنض، الماجستير	مدير المدرسة
٢	سوفردى، الماجستير	رئيس الإدارة
٣	الناس عبيدالله	موظف الإدارة
٤	راسفان	أمين الصندوق
٥	عفيف الدين، الماجستير	الرئيس لشؤون الطلاب
٦	جنيدى، الماجستير	الرئيس لشؤون المنهج الدراسية
٧	عبد الخالق، الماجستير	الرئيس لشؤون الوسائل المدرسية
٨	مُحَمَّد ذكري، الماجستير	الرئيس لشؤون العلاقة العامة
٩	ماميك سوليستياني	التوجيه الإرشادي
١٠	نورنضي، الماجستير	أستاذ اللغة العربية
١١	ططيك رحموتي،	أستاذة اللغة العربية

⁹⁴أخذ على التوثيق التي نقله الباحث من بيانات الصورة العامة عن المدرسة المتوسطة الإسلامية الحكومية ٤ دماك، الساعة ٩ في يوم الثالث ٦ ابريل ٢٠٢١.

ص ٤.

	الماجستير	
والي القسم BCS	نانيك ريناواي، الماجستير	١٢
والي القسم تحفيظ	ططيك رحوتي، الماجستير	١٣
والي القسم أ	سري سطيارين، الماجستير	١٤
والي القسم ب	سري لستارياتي، الماجستير	١٥
والي القسم ج	توميني، الماجستير	١٦
والي القسم د	أمي سورياتي، الماجستير	١٧
والي القسم هـ	سري وحيوني، الماجستير	١٨
والي القسم و	سوطا باوا، الماجستير	١٩

ب. تحليل البيانات عن تأثير البيئة التعليمية على ترقية الميول الطلاب

١. اختبار الصدق والثبات

(أ) اختبار الصدق

اختبار الصدق المستخدم في هذا البحث هو

باستخدام صيغة الجدول ٢ باستخدام عدد المستجيبين

٧٢، ثم يمكن الحصول علي قمة الجدول ٢ من خلال

=df لذلك $(2-n) = df$ مع *Product Moment Pearson*

$r = 0.70 = 2 - 2.72$ بحيث يتم الحصول عليها قيمة جدول *r*

هي 0.0195 واختبار الصدق الأدوات البيئة التعليمية

وميول الطلاب باستخدام برنامج *SPSS* والتي تم الحصول

عليها بالنتائج التالية:

جدول ٤.٣

نتائج اختبار الصدق للأدوات المتغير البيئة التعليمية (X)

رقم السؤال	r table (5%)	r hitung	بيان الصدق
١	٠,١٩٥	٠,٥٤٦	الصدق
٢	٠,١٩٥	٠,٤٦١	الصدق
٣	٠,١٩٥	٠,٦٥٧	الصدق
٤	٠,١٩٥	٠,٢٧١	الصدق
٥	٠,١٩٥	٠,٤٩٤	الصدق
٦	٠,١٩٥	٠,٥٢٧	الصدق
٧	٠,١٩٥	٠,٣٥٩	الصدق
٨	٠,١٩٥	٠,٥٤٣	الصدق
٩	٠,١٩٥	٠,٦١٦	الصدق
١٠	٠,١٩٥	٠,٦٦٧	الصدق
١١	٠,١٩٥	٠,٤٨٤	الصدق

⁹⁵ Wiratna Sujarweni, *The Master Book Of SPSS*, 2019, Yogyakarta: STARTUP, 68.

الصدق	٠,٣٤٨	٠,١٩٥	١٢
الصدق	٠,٥٤٩	٠,١٩٥	١٣
الصدق	٠,٦١٧	٠,١٩٥	١٤
الصدق	٠,٥٨٧	٠,١٩٥	١٥

جدول ٤.٤

نتائج اختبار الصدق للأدوات المتغير ميول الطلاب (Y)

بيان الصدق	r hitung	r table (5%)	رقم السؤال
الصدق	٠,٦٤٦	٠,١٩٥	١
الصدق	٠,٤٤٩	٠,١٩٥	٢
الصدق	٠,٦٤٩	٠,١٩٥	٣
الصدق	٠,٦٤٣	٠,١٩٥	٤
الصدق	٠,٤٤٩	٠,١٩٥	٥
الصدق	٠,٣١٠	٠,١٩٥	٦
الصدق	٠,٥٨٥	٠,١٩٥	٧
الصدق	٠,٥٤١	٠,١٩٥	٨
الصدق	٠,٥٦٩	٠,١٩٥	٩
الصدق	٠,٤٨٩	٠,١٩٥	١٠

استنادا إلى الجدول أعلاه، هناك مؤشر على أن اختبار الصدق البيئة التعليمية على ميول الطلاب بتعليم اللغة العربية باستخدام SPSS الحصول الصدق ٢٥ عنصرا. (ب) اختبار الثبات

يستخدم اختبار الثبات في هذا البحث معامل *Cronbach's Alpha*، إذا كان معامل *Alpha* أكبر من ٠,٧٠. ثم يقال أن الأداة الثبات.^{٩٦} سيتم عرض نتائج اختبار الثبات لكل متغير في الجدول كما يلي:

جدول ٤.٥

نتائج اختبار الثبات للأدوات المتغير البيئة التعليمية (X)

Reliability Statistics

Cronbach's Alpha	N of Items
.787	15

جدول ٤.٦

نتائج اختبار الثبات للأدوات المتغير ميول الطلاب (Y)

Reliability Statistics

Cronbach's Alpha	N of Items
.732	10

من المعروف من الجدول أعلاه أن نجاح إحدى متغير

البيئة التعليمية (X) ومتغير ميول الطلاب (Y)، قيمة

Cronbach Alpha (X) : ٠,٧٨٧ و Cronbach Alpha

⁹⁶ Wiratna Sujarweni, *The Master Book Of SPSS*, 2019, Yogyakarta: STARTUP, 68

(Y): 0,732 أعلى من 0,70. لذلك تم تخصيص فئة المتوسط لمتغير البيئة التعليمية (X) ومغير ميول الطلاب (Y).

ج) اختبار الافتراض الكلاسيكي

١) اختبار الوضع الطبيعي

استخدم هذا البحث اختبار الوضع الطبيعية لتحديد ما إذا كانت البيانات موزعة بشكل طبيعي أم لا. بالنسبة لتوزيع البيانات التي تم الحصول عليها، واستخدم الباحث اختبار *Kolmogorov Smirnov*، إذا كانت القيمة المعنوية (Sig) أكبر من 0,05 فقد تم توزيع البيانات بشكل طبيعي. وإذا كانت القيمة المعنوية (Sig) أقل من 0,05 فإن بيانات التوزيع طبيعية.

أ) اختبار الإحصائي

جدول ٤.٧

نتائج الاختبار الإحصائي لطبيعية البيانات المتغير X

One-Sample Kolmogorov-Smirnov Test

		Lingkungan Pendidikan
N		72
Normal Parameters ^{a,b}	Mean	58.88
	Std. Deviation	7.083
Most Extreme Differences	Absolute	.133
	Positive	.096

	Negative	- .133
Kolmogorov-Smirnov Z		1.125
Asymp. Sig. (2-tailed)		.159

a. Test distribution is Normal.

b. Calculated from data.

جدول ٤.٨

نتائج الاختبار الإحصائي لطبيعية البيانات المتغير Y

One-Sample Kolmogorov-Smirnov Test

		Minat siswa
N		72
Normal Parameters ^{a,b}	Mean	40.15
	Std. Deviation	4.823
Most Extreme Differences	Absolute	.119
	Positive	.088
	Negative	-.119
Kolmogorov-Smirnov Z		1.013
Asymp. Sig. (2-tailed)		.257

a. Test distribution is Normal.

b. Calculated from data.

مصميم معروف من الجدول أعلاه أن قيمة

Kolmogorov Smirnov لمتغير البيئة التعليمية

(X) وهي: ٠,١٥٩ أكبر من ٠,٠٥ لذلك يتم

توزيع البيانات المتغير (X) بشكل طبيعي. بينما

قيمة *Kolmogorov Smirnov* لمتغير ميول

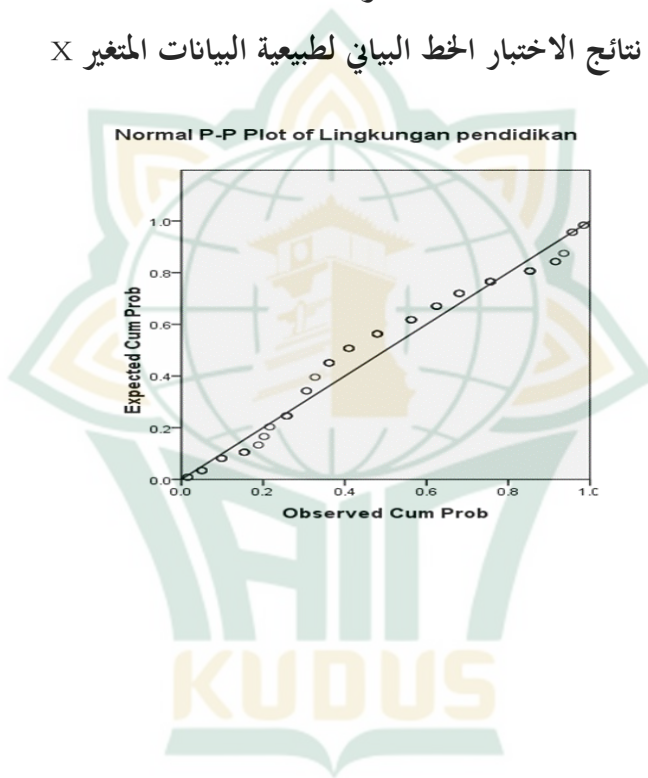
الطلاب (Y) هي: ٠,٢٥٧ أكبر من ٠,٠٥

لذلك يتم توزيع البيانات المتغير (Y) بشكل طبيعي.

(ب) اختبار الخط البيان

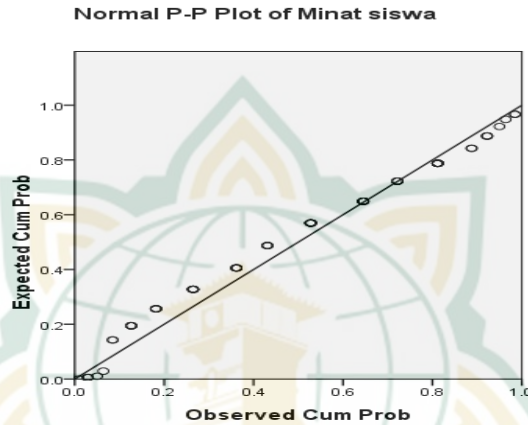
جدول ٤،٩

نتائج الاختبار الخط البياني لطبيعية البيانات المتغير X



جدول ٤,١٠

نتائج الإختبار الخط البياني لطبيعية البيانات المتغير Y



في الرسم البياني أعلاه، يظهر المتغيران X و Y النقاط التي تتبع وتقترب من الخط القطري بحيث يمكن استنتاج أن البيانات الموجودة في المتغيرات يتم توزيعها بشكل طبيعي.

(٢) اختبار الخطية

يتم إجراء اختبار الخطية لتحديد ما إذا كانوا هناك متغيرين لهما علاقة خطية أم لا. تستخدم هذه الخطوة لضبط المتغيرين، سواء كان المتغير المستقل له ارتباط مباشر مع المتغير التابع أم لا. يجب أن يكون للبيانات الجيدة علاقة خطية بين المتغير (X) والمتغير

(Y). هذا الاختبار هو مطلب لتحديد طريقة تحليل الانحدار الخطي.

جدول ٤.١١

نتائج الاختبار الخطية

ANOVA Table

			Sum of Squares	D f	Mean Square	F	Sig.
Minat siswa * Lingkungan pendidikan	Between Groups	(Combined)	626.529	21	29.835	1.456	.138
		Linearity	356.827	1	356.827	17.410	.000
		Deviation from Linearity	269.702	20	13.485	.658	.846
	Within Groups		1024.790	50	20.496		
Total		1651.319	71				

يتم اتخاذ القرار في هذا الاختبار الخطي من خلال النظر إلى قيمة الأهمية (Sig). من الجدول أعلاه يتم الحصول على قيمة معنوية ٠,٨٤٦ أكبر من ٠,٠٥ مما يعني أنه توجد علاقة خطية ذات دلالة إحصائية بين المتغير البيئة التعليمية (X) ومتغير ميول الطلاب (Y).

٢. طريقة بيانات البحث من الاستبيان

(١) إحصائية الوصفية للبيانات

استخدم الباحث الإحصاء الوصفي للعثور على متوسط القيمة والحد الأقصى للقيمة والحد الأدنى لقيمة المتغير المستقل (X) والمتغير التابع (Y) باستخدام SPSS.

جدول ٤.١٢

نتائج الإحصائية الوصفية

Descriptive Statistics

	N	Rang e	Minimu m	Maximu m	Su m	Mea n	Std. Deviation	Varian ce
Lingkungan pendidikan	72	32	42	74	4239	58.88	7.083	50.167
Minat siswa	72	27	22	49	2891	40.15	4.823	23.258
Valid N (listwise)	72							

من الجدول أعلاه، يمكن أخذ مستوى الفترة بأربع

فئات على النحو التالي:

جدول ٤.١٣

نتائج الفترة منشر البيئة التعليمية (X)

النوع	الفترة	الرقم
جيد جدا	٦٧ - ٧٤	١

جيد	٦٦ - ٥٩	٢
مقبول	٥٨ - ٥١	٣
راسب	٥٠ - ٤٢	٤

جدول ٤.١٤

نتائج الفترة مؤشر ميول الطلاب (Y)

النوع	الفترة	الرقم
جيد جدا	٤٨ - ٤١	١
جيد	٤٠ - ٣٥	٢
مقبول	٣٤ - ٢٩	٣
راسب	٢٨ - ٢٢	٤

بناء على جدول أعلاه، يوضح عدد المستجيبين (N) ما يصل إلى ٧٢ مستجبا. من بين هؤلاء ٧٢ مستجيبا، حصل متغير البيئة التعليمية (X) على قيمة قصوى قدرها ٧٤، وقيمة دنيا عن ٤٢، ومتوسط القيمة ٥٨،٨٨ بانحراف معياري ٧،٠٨. يمكن الاستنتاج أن متوسط متغير البيئة التعليمية ٥٨،٨٨ (٥٩) وهو يقع في الجيد بفواصل ٦٦ - ٥٩. هذا يعني أن البيئة التعليمية لطلاب بالمدرسة المتوسطة الإسلامية الحكومية ٤ دماك تتمتع بجو جيد في تعليم اللغة العربية. بينما حصل متغير ميول الطلاب (Y) على قيمة قصوى قدرها ٤٩ وقيمة دنيا ٢٢ ومتوسط

٤٠,١٥ بانحراف معياري ٩٧.٤,٨٢ يمكن الاستنتاج أن متوسط قيمة ميول الطلاب بالمدرسة المتوسطة الإسلامية الحكومية ٤ دماك بتعليم اللغة العربية هو ٤٠,١٥ والتي تقع في فئة جيدة بفاصل ٣٤ - ٤٠.

(٢) اختبار الانحدار الخط البسيط

التحليل المستخدم في اختبار الفرضية أو تأثير أحد المتغيرات المستقلة في هذا البحث باستخدام الانحدار الخطي البسيط باستخدام برنامج SPSS على النحو التالي:

(١) نموذج ملخص

جدول ٤.١٥

نتائج نموذج ملخص

Model Summary

Model	R	R Square	Adjusted R Square	Std. Error of the Estimate
1	.465 ^a	.216	.205	4.300

a. Predictors: (Constant), Lingkungan Pendidikan

من الجدول أعلاه، يوضح أن قيمة الارتباط/العلاقة (R) هي ٠,٤٦٥. وبناء على هذا النتائج، فإن معامل التحديد (R Square) هو ٠,٢١٦ مما يعني أن تأثير البيئة التعليمية على ميول

⁹⁷ Wiratna Sujarweni, *The Master Book Of SPSS*, (Yogyakarta: STARTUP, 2019), 42.

الطلاب يبلغ ٢١%، في حين أن الباقي ٧٩% يتأثر بمتغيرات أخرى.^{٩٨}

(٢) نموذج الانحدار (Anova)

جدول ٤.١٦

نتائج نموذج الانحدار

ANOVA^b

Model	Sum of Squares	Df	Mean Square	F	Sig.
1 Regression	356.827	1	356.827	19.296	.000 ^a
Residual	1294.492	70	18.493		
Total	1651.319	71			

a. Predictors: (Constant), Lingkungan Pendidikan

b. Dependent Variable: Minat siswa

يوضح هذا القسم ما إذا كان هناك تأثير كبير (معنوي) بين متغير البيئة التعليمية (X) على ميول الطلاب (Y). وفي وقت نفسه يمكن أن يسير اتخاذ القرار إلى شيئين، وهما مقارنة قيمة الأهمية مع القيمة الإحتمالية ٠,٠٥. إذا كانت قيمة الأهمية (Sig) أقل من ٠,٠٥، فإن المتغير X يؤثر على المتغير Y. إذا كانت قيمة الأهمية (Sig) أكبر من ٠,٠٥، فإن المتغير X ليس له أي تأثير على المتغير Y.^{٩٩} من الجدول

⁹⁸Wiratna Sujarweni, *The Master Book Of SPSS*, (Yogyakarta: STARTUP, 2019), 141.

⁹⁹ Wiratna Sujarweni, *The Master Book Of SPSS*, (Yogyakarta: STARTUP, 2019), 139.

أعلاه، يمكن ملاحظة أن $F = 19,29$ بمستوى أهمية $0,00$ وهو أقل من $0,05$ لذلك يمكن استخدام نموذج الانحدار للتنبؤ بمتغير ميول الطلاب (Y). بمعنى آخر، هناك تأثير لمتغير البيئة التعليمية (X) على ميول الطلاب (Y).

(3) نموذج الثوابت (k)

جدول ٤،١٧

نتائج نموذج الثوابت

Coefficients^a

Model	Unstandardized Coefficients		Standardized Coefficients	t	Sig.
	B	Std. Error	Beta		
1 (Constant)	21.518	4.272		5.037	.000
Lingkungan pendidikan	.317	.072	.465	4.393	.000

a. Dependent Variable: Minat siswa

في جدول المعامل، العمود B والثابت (أ) هي $21,518$ بينما قيمة البيئة التعليمية (ب) هي $0,317$ لذا فإن معادلة الانحدار هي:

$$e + bX + a = Y$$

$$e + X \cdot 0,317 + 21,518 = Y$$

¹⁰⁰ Wiratna Sujarweni, *The Master Book Of SPSS*, (Yogyakarta: STARTUP, 2019), 140.

لذلك، من المعادلة أعلاه يمكن ترجمتها، إذا كانت البيئة التعليمية تتحسن، فسوف يتحسن ميول الطلاب أيضا.

٤) اختبار الانحدار الخط لثلاثة جوانب البيئة التعليمية في هذا الإختبار، يريد الباحث معرفة البيئة التي لها التأثير الأكبر ولها علاقة وثيقة مع ميول الطلاب من خلال النظر إلى قيمة *R Square* الخاصة بها.

جدول ٤.١٨

نتائج اختبار الانحدار الخطي لجوانب البيئة الأسرية

Model Summary

Model	R	R Square	Adjusted R Square	Std. Error of the Estimate
1	.287 ^a	.082	.069	4.653

a. Predictors: (Constant), LINGKUNGAN KELUARGA

جدول ٤.١٩

نتائج اختبار الانحدار الخطي لجوانب البيئة المدرسة

Model Summary

Model	R	R Square	Adjusted R Square	Std. Error of the Estimate
1	.388 ^a	.151	.139	4.476

a. Predictors: (Constant), Lingkungan sekolah

جدول ٤.٢٠

نتائج اختبار الانحدار الخطي لجوانب البيئة المجتمع

Model Summary

Model	R	R Square	Adjusted R Square	Std. Error of the Estimate
1	.444 ^a	.197	.185	4.353

a. Predictors: (Constant), LINGKUNGAN MASYARAKAT

من الجداول الثلاثة أعلاه، يمكن ملاحظة أن النسبة المئوية لقيمة البيئة الأسرية هي ٨,٢% (R Square ٠,٠٨٢) والنسبة المئوية لقيمة البيئة المدرسة ١٥,١% (R Square ٠,١٥١) بينما النسبة المئوية لقيمة البيئة المجتمعية هو ١٩,٧% (R Square ٠,١٩٧). يمكن الاستنتاج أن البيئة الأكثر تأثيراً هي البيئة المجتمعية بنسبة ١٩,٧% (R Square ٠,١٩٧).

(٥) اختبار الفرضية

اختبار الفرضية التي اقترحها الباحث هو تأثير البيئة التعليمية على ترقية الميول الطلاب بتعليم اللغة العربية بالصف التاسع بالمدرسة المتوسطة الإسلامية الحكومية ٤ دماك. يوضح الجدول من اختبار الانحدار الخطي البسيط اختبار الأهمية لاختبار F بهدف معرفة ما إذا كان هناك تأثير معنوي بين متغير

البيئة التعليمية (X) على ميول الطلاب (Y). بحيث يمكن كتابة الفرضية على نحو التالي:

H_0 : لا يوجد تأثير معنوي بين متغير البيئة التعليمية (X) على ميول الطلاب (Y).

H_1 : يوجد تأثير معنوي بين متغير البيئة التعليمية (X) على ميول الطلاب (Y).

من جدول الإخراج ٤.١٤ أعلاه، يمكن ملاحظة أن قيمة $F = 19,296$ بمستوى دلالة $0,000$ وهو أقل من $0,05$ لذلك تم رفض H_0 و H_1 مقبول، مما يعني أن هناك تأثيرا كبيرا بين متغير البيئة التعليمية (X) على متغير ميول الطلاب (Y). ويمكن ملاحظة ذلك من خلال معامل التحديد (R Square) البالغ $0,216$ مما يعني أن تأثير البيئة التعليمية على ميول الطلاب يبلغ 21% بينما تتأثر النسبة المتبقية 79% بمتغيرات أخرى.

هناك ٥ عناصر مهمة جدا في تعليم يعني المعلم، الطلاب، المنهج، المادة، الإعلام، البيئة. لذلك، يجب على المعلمين وأولياء الأمور وكذلك المجتمع أن يفهموا ويوجهوا الطلاب بجدية في تعلم. حتى يكون التعليم هو الأمثل، لا يقتصر الأمر على نشاط المدرسين في الفصل فحسب، بل ينشط الطلاب أيضا. ويهتم

أولياء الأمور أيضا بيئة أطفالهم، لأنها البيئة التي
ستحفز الطلاب وتجبرهم على التكيف والممارسة
والتعود على استخدام اللغة العربية.

