

## الباب الرابع

### عرض البيانات وتحليلها

#### أ. الصورة العامة للمعهد الفارسي الإسلامي الدوري كديري

##### ١. تاريخ المعهد

المعهد الفارسي هو أحد من معهد الإسلامي الموقع في قرية تولوع رجو فاري كديري المتركز والمتطور على تعليم اللغة العربية في الحاجة اليومية. في قرن الأول ميلاده، بني المعهد الفارسي الإسلامي على مكان البسيط هو الوقوف السيارة مجانا الذي يعطي الحاج يزيد برهاني إلى أستاذ سلمان فرخ ليصور مكان التعليم اللغة العربية. وغيرك أيضا، الوسائل التي تستخدم في تعليم اللغة العربية بسيطة، هي الأدوات التي تملك استاذ سلمان فرخ. لأنه لا يملك النقود ليستأجر المكان أو ليشتري الوسائل التي تستخدم في التعلم. وغير ذلك، في أول ميلاد المعهد الفارسي الإسلامي له الطالبان فقد، هما من جومباع ولموعان. ولكن بعد ذلك، للمعهد الفارسي الإسلامي الطلاب والطلبات كثيرة، من بيته كديري أو أخرى في إندونيسيا. نظرا من تطور وإجابة الجماعة على المعهد الفارسي الإسلامي الرافعة، فخطبة الأستاذ سلمان فرخ أن يستأجر أو يشتري المكان و الوسائل التي تحتاج في التعلم، ولكن خطبته لم يوجد، لأن المعهد الفارسي لا يملك النقود الكفى. وبعد اربعة شهر، يستطيع المعهد الفارسي الإسلامي أن يشتري ويستأجر المكان ليصور مكان التعلم. وفي تاريخ أول سيمبر ٢٠٠٥ دشن المعهد الفارسي الإسلامي على مصلحة التربية والثقافة المكانة التعليمية. والأن، يستطيع الفارسي أن يملك المكان والوسائل الكفائة التي تستخدم في تعليم اللغة العربية وشرح الأدب اللغة العربية والإسلام.<sup>٦٤</sup>

## ٢. أهداف العامة للمعهد الفارسي الإسلامي

- أ. أن ترقية المهارة اللغة العربية لدى الطلاب أو الطالبات لينفذ في حياة كل يوم، خصوصا في العبادة
- ب. أن يعطى الارشاد لسانا والتحريريا للمجتمع الشباب أو الشيوخ . أن يشرح الخبر الإسلامى.

## ٣. الرؤية والرسالة

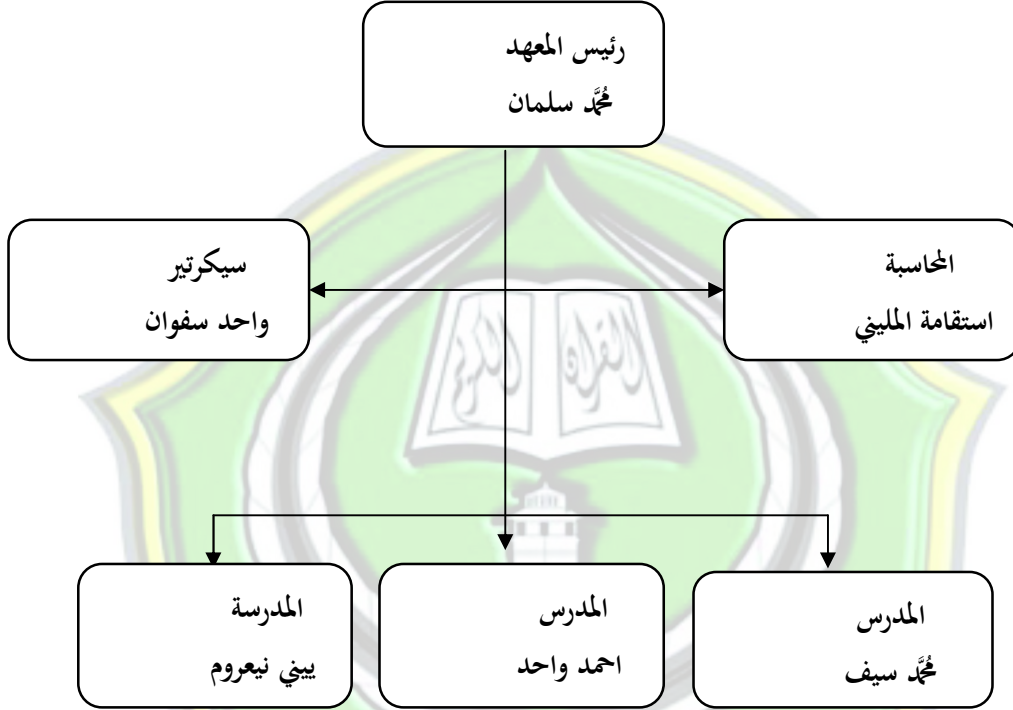
- أ. رؤية المعهد الفارسي الإسلامى الدورى كديري يصنع الجيل الاسلامى الذي يعرف ويفهم على دينه، ويصنع المسلمين والمسلمات الملك على الأخلاق الكريمة.
- ب. رسالة المعهد الفارسي الإسلامى الدورى كديري
١. أن يتطور الأجيال الرافع
  ٢. أن يصنع الحماس تعليم اللغة العربية
  ٣. أن يشرح الخبر الاسلامى
  ٤. أن يضع الجيل الاسلامى الإنجاز.

## ٤. تنظيم المعهد

إن تنظيم بهد الفارسي الإسلامى الدورى كديري مستخدم بالنظام المعين ليسهل أمور المعهد وإدارته واساتيده في تحقيق أعراض المعهد، وهو كما في الصورة التالية :

## جدول ١

## تنظيم النظام للمعهد الفارسي الإسلامي الدوري كديرى



## ٥. الموقع الجغرافي

يقع المعهد الفارسي الإسلامي الدوري كديرى بقريه تولوع رجا فارى كديرى جاوى الشرقية فى شارع لامتناع رقم ٤ تولوع رجا فارى بالحدود الجغرافي كما يلي:

أ. من جهة الشمال توجد المعهد المعروف الإسلامي

ب. من جهة الشرق توجد المزرعة

ت. من جهة الجنوب توجد شارع كالاہ

ث. من جهة الغرب توجد إيمبريس الدوري

أما موقع الجهرافي للمعهد الفارسي كما فى الصورة التالية:

## جدول ٢

## موقع الجهرفانى للمعهد الفارسى



## ٦. احوال المعلمين أو الأساتيد والطلاب المعهد الفارسى الإسلامى

## أ. أحوال المعلمين أو الأساتيد فى المعهد الفارسى الإسلامى

العامة، الأساتيد أو الأساتذات التى يتعلمون اللغة العربية فى المعهد الفارسى الأساتيد أو الأساتذات يستطيعون أن يتطوروا ويعملوا العلم اللغة العربية والأساتيد التى يقنعون وقتهم لتعليم اللغة العربية.

فى أخذ الأساتيد، لا يأخذ المعهد الفارسى الإسلامى الأساتيد الذين لهم الناحية القانونية، ولكن، لهم يريدون ويستطيعون أن يتعلموا اللغة العربية.<sup>٦٥</sup> أما التركيب الأساتيد والأساتذات المعهد الفارسى الإسلامى كما يلي:

## جدول ٣

## تنظيم الأساتيد والأساتذات للمعهد الفارسي الإسلامي

الرقم	الاسم	التربية
١	سلمان فرخ	المدرسة العالية
٢	إستقامة الملياني	المدرسة العالية
٣	واحد سفون عصر	المدرسة العالية
٤	سيف الرجال	المدرسة العالية
٥	أحمد شفيد	المدرسة العالية
٦	يبنى نيعسيه	المدرسة العالية

ب. أحوال الطلاب والطلبات في المعهد الفارسي الإسلامي العامة، لا يكون الطلاب أو الطلبات المتعلمون والمتعلمات في المعهد الفارسي الإسلامي من بيئة الحولية، ولكنهم من تفاوت المكان في الإندونيسيا كمثل جاكرتا وسماترا وكليمانتان وغيرهم. منذ الحال، أن المعهد سبي الإسلامي يتهدد على أن يوجد المجموع المفهوم والمعروف العلم اللغة العربية. أما التركيب الطلاب والطلبات في المعهد الفارسي كما في قائمة الملاحق التالية.

## ٧. احوال وسائل المعهد الفارسي الاسلامي

للمعهد الفارسي الإسلامي كديرى الوسائل التعليمية والتربوية، وهذه الوسائل المستخدمة في هذ المعهد كما في الجدول التالي :



### الجدول ٤ وسائل المعهد

رقم	اسم الوسائل	مجموع
١	غرفة التعليمية	٢
٢	السبورة	٤
٣	مائدة التعليمية	١٥
٤	الخزانة	١
٥	صوة الكبير	١
٦	غرفة النوم	١٠
٧	الحمام	٤
٨	الحسوب	١
٩	الوحدة القياسية	١٠٠
١٠	ادوات الكتابة المكتبية	٢
١١	فروبيكتور	١
١٢	الافتة	٣
١٣	موقف الدراجة	١

### ٨. عملية تعليم اللغة العربية باستخدام الطريقة الطبيعية في المعهد الفارسي الإسلامي

إن العملية التعليمية والتعلمية اللغة العربية في المعهد الفارسي هي النشطة الأفضلية. لأن المعهد الفارسي الاسلامي يريد أن يتطور ويوجد

المجموع العامة ومجموع الشباب الذين يفهمون ويعرفون اللغة العربية أي لغة التي تتصور المصادر في الاسلام.

في تطور اللغة العربية أو في تطور مهارة الكلام، صبَّ وطبَّق المعهد الفارسي الاسلامي النظام والحكوم العادل، من الممنوع والمروء مادام في التعلم، أو الكتب الذين يستخدمون في تعليم اللغة العربية. أهدافه، لتفهم الطلاب على اللغة العربية جيداً، من الفهم والعرف القواعد أو المحادثة اللغة العربية. وغير ذلك، يستخدم المعهد الفارسي الإسلامي علي الطريقة الطبيعية في ترقية مهارة الكلام لدى الطلاب والطلباتهم.

أما الخطوات الطريقة الطبيعية الآتي تستخدم في المعهد الفارسي الإسلامي في ترقية مهارة الكلام لدى الطلاب والطلباته، هي كما يلي:

- أ. يجب أن يتكلم باللغة العربية في كل يوم
- ب. يعطي المفردات خمسة وعشرون في كل يوم
- ج. يعطي العقوبة على الطلاب والطلبات الآتي لم يحفظ المفردات
- د. تطبيق عملية التعليم اللغة العربية في كل أوقات من محادثة و قواعد اللغة أو غيرها

أما العملية التعليم اللغة العربية في المعهد الفارسي الاسلامي كما السابق:

### جدول ٥

#### عملية التعليم اللغة العربية في المعهد الفارسي الاسلامي

رقم	المادة	الساعة
١	المادة الأولى	من ٠٩،٣٠ إلى ١١،٠٠
٢	المحادثة الثانية	من ٠٧،٣٠ إلى ٠٩،٠٠

٣	المحادثة الثالثة	من ٠٦.٠٠٠ إلى ٠٧.٠٠٠
٤	القواعد الأولى	من ١٣.٠٠٠ إلى ١٤.٠٠٠
٥	القواعد الثانية	من ١٥.٤٥ إلى ١٧.١٥
٦	القواعد الثالثة	من ١٩.٣٠ إلى ٢١.٠٠٠
٧	المفردة	من بعد الصبح إلى ٠٦.٠٠٠

### ٩. النظام التعليم اللغة العربية في المعهد الفارسي الاسلامي

أما النظام التعليم اللغة العربية في المعهد الفارسي كما يلي:

- أ. أن يتبع الطلاب النشاط المعهدي
- ب. أن يتكلم بلغة العربية في حول المعهد
- ج. أن يتبع الطلاب الصلوات الخمسة
- د. أن يلبس الملايس المتأبدي
- هـ. أن يحفظ الأشياء المعهدي
- و. أن يحفظ النظيفة وغيرها

### ب. عرض البيانات وتحليلها

#### ١. البيانات من إختبار الأدوات (uji instrumental)

##### أ. اختبار الصدق البيانات (uji validitas instrumen)

اختبار الصدق الأدوات هو الاختبار ليدل صدق الأدوات المستخدمة في

البحث، يعني أن أداة الاستبيان مستخدم لقياس المقاس.

الباخت في اختبار صدق الأدوات باختبار الصدق البنائي

(construct validity) وهو للارتباط بين مجموع سؤال الأدوات، ويحتاج اليه

بمساعدة كمبيوتر أو بالأدق باستخدام برنامج SPSS .



## (١) اختبار صدق أدوات المتغير المستقل (X)

لمعرفة الارتباط بين مجموع السؤل بالمجموع الكلى، وينال ذلك باستخدام SPSS، إذا كانت القيمة السؤل I الحساب اكبر من قيمة السؤل I الجدول (٠,٣٠٠) فالسؤل صحة وإلا فالسؤل غير الصحة. أما نتيجتها كما يلي:

## الجدول ٦

## اختبار صدق أدوات المتغير المستقل (X)

بيان الصحة	N=٣٠ product moment	R الارتباط	رقم السؤل
صحة	>٠,٣٠٠	٣٧٤	١
صحة	>٠,٣٠٠	٣٢٤	٢
غير صحة	<٠,٣٠٠	١٢٥	٣
صحة	>٠,٣٠٠	٣٣١	٤
صحة	>٠,٣٠٠	٤٢٥	٥
صحة	>٠,٣٠٠	٤٧٧	٦
صحة	>٠,٣٠٠	٣٦٤	٧
صحة	>٠,٣٠٠	٥٣٦	٨
صحة	>٠,٣٠٠	٥٧٩	٩
صحة	>٠,٣٠٠	٥٨٩	١٠
غير صحة	<٠,٣٠٠	٠٠٠	١١
صحة	>٠,٣٠٠	٨٢٠	١٢
صحة	>٠,٣٠٠	٥٢٤	١٣

صحة	$> 0,300$	٣٤٦	١٤
صحة	$> 0,300$	٣١٢	١٥
صحة	$> 0,300$	٤٦٥	١٦
صحة	$> 0,300$	٤٣٣	١٧
صحة	$> 0,300$	٣٢٣	١٨
صحة	$> 0,300$	٣٨٨	١٩
صحة	$> 0,300$	٤١٢	٢٠

وأما اختبار صدق أدوات المتغير التابع كما يلي:

### الجدول ٧

#### اختبار صدق أدوات المتغير التابع

بيان الصحة	N=٣٠ product moment	R الارتباط	رقم السؤال
صحة	$> 0,300$	٤٢٢	١
صحة	$> 0,300$	٤٤٩	٢
صحة	$> 0,300$	٤٨١	٣
صحة	$> 0,300$	٣٦٧	٤
صحة	$> 0,300$	٣٥٢	٥
غير صحة	$< 0,300$	١٨٣	٦
صحة	$> 0,300$	٤٥٣	٧
صحة	$> 0,300$	٣٣٩	٨
صحة	$> 0,300$	٣٣٥	٩
صحة	$> 0,300$	٥٠١	١٠

غير صحة	$< ٠,٣٠٠$	-١٣٦	١١
صحة	$> ٠,٣٠٠$	٥١٢	١٢
غير صحة	$< ٠,٣٠٠$	٢٩٥	١٣
صحة	$> ٠,٣٠٠$	٦٧٠	١٤
صحة	$> ٠,٣٠٠$	٦١١	١٥
صحة	$> ٠,٣٠٠$	٥٧١	١٦
صحة	$> ٠,٣٠٠$	٦٧٠	١٧
صحة	$> ٠,٣٠٠$	٣٦٩	١٨
صحة	$> ٠,٣٠٠$	٥٠١	١٩
صحة	$> ٠,٣٠٠$	٥٢٦	٢٠

### ب. إختبار ثبات الأدوات (uji reliabilitas instrumen)

إختبار ثبات الأدوات هو الاختبار ليدل ثبات الأدوات المرتفع، يعني أن إختبار له قيمة ثابتة لقياس ما يقاس عليه. ويكون البيانات المؤخوذة لريقة الاستبيان صدقا وثباتا، فيختبرها الباحث باستخدام cronbach alpha. نعتبر الأداة ثباتا إن كانت لها cronbach alpha أكبر من ٠,٦٠٠.

#### (١) إختبار ثبات أداة المتغير المستقل (X)

يستخدم الباحث لاختبار ثبات الأداة برمز cronbach alpha. والمعروف أن alpha ٧٤٩ فهو أكبر من ٠,٦٠٠. والنتيجة أن ثبات المتغير

المستقل (x) من نوع المرتفع

#### (٢) إختبار ثبات أداة المتغير التابع (y)

وكذلك في هذا الاختبار أن  $\alpha$  ٨.٠٤ فهو أكبر من ٠.٦٠٠،  
والنتيجة أن ثبات أداة المتغير التابع (Y) من نوع المرتفع

### جدول ٨

متغير التابع (Y)		متغير المستقل (X)	
Reliability Statistics		Reliability Statistics	
Cronbach's Alpha	N of Items	Cronbach's Alpha	N of Items
.804	17	.749	18

### ٢. اختبار الإفتراض (uji asumsi)

#### (أ) اختبار طبيعي البيانات (uji normalitas data)

يستخدم اختبار الطبيعي لمعرفة أن المتغير المستقل والمتغير التابع لهما توزيع طبيعي أم لا. سلوك الإنحدار الجيد له توزيع البيانات طبيعي أو يتقرب به. لمعرفة أن البيانات بتوزيع طبيعي أم لا، فيستخدم الباحث برنامج spss كما يلي:

### جدول ٩

	Kolmogorov-Smirnov <sup>a</sup>			Shapiro-Wilk		
	Statistic	df	Sig.	Statistic	df	Sig.
metode	.064	49	.200 <sup>*</sup>	.985	49	.774
keterampilan	.100	49	.200 <sup>*</sup>	.977	49	.445

في ذلك الجدول، عرف أن قيمة متغير المستقل هي ٠.٧٧٤، أكبر من ٠.٠٥، فصار له توزيع طبيعي. وأما قيمة متغير التابع هي ٠.٤٤٥، أكبر من ٠.٠٥، فصار له توزيع طبيعي.

#### (ب) اختبار استقامة البيانات (uji linearitas data)

لمعرفة وجود الإستقامة بين متغير المستقل ومتغير التابع، فيستخدم الباحث وسيلة spss كما يلي:

## جدول ١٠

ANOVA Table

			Sum of Squares	df	Mean Square
methode * keterampilan	Between Groups	(Combined)	1214.938	21	57.854
		Linearity	659.557	1	659.557
		Deviation from Linearity	555.381	20	27.769
Within Groups			972.450	27	36.017
Total			2187.388	48	

ANOVA Table

			F	Sig.
methode * keterampilan	Between Groups	(Combined)	1.608	.122
		Linearity	18.313	.000
		Deviation from Linearity	.771	.723
Within Groups				
Total				

وكذلك الجدول، عرف أن قيمة sig أكبر من قيمة ٠،٠٥ هي ٧٢٣ أكبر من ٠،٠٥، فالنتيجة أن متغير المستقل ومتغير التابع لهما إرتباط مستقيم.

## ٣. تحليل البيانات

## أ. تحليل المقدمة

(١) تحليل البيانات عن طريقة الطبيعية ، تعليم اللغة العربية بالمعهد

الفارسي الإسلامي الدوري كديري

طريقة الطبيعية في تعليم اللغة العربية بالمعهد الفارسي، يقدم

أحث البيانات المأخوذة من انتشار الإستبيان فيدخلها في جدول

توزيع التكرار (distribusi frekuensi) لمعرفة قيمة المعدل كما يلي :

## الجدول ١١

درجة قيمة الإستبيان لطريقة الطبيعية في تعليم اللغة العربية بالمعهد

الفارسي الإسلامي الدوري كديري

المجموع	المقاسى				الخيارى			المجبية
	١	٢	٣	٤	د	ج	ب	



41	3	18	.	20	3	9		0	1
61	.	6	3	02		3	1	13	2
43	.	20	10	8		10	0	2	3
40	.	16	21	8		8	7	2	4
42	1	16	9	16	1	8	3	4	0
04	.	8	18	28		4	6	7	6
47	1	14	12	20	1	7	4	0	7
48	.	14	18	16		7	6	4	8
48	.	14	6	28		7	2	7	9
49	.	12	21	16		6	7	4	10
02	1	8	10	28	1	4	0	7	11
41	2	20	3	16	2	10	1	4	12
46	.	14	24	8		7	8	2	13
60	.	.	24	36			8	9	14
49	.	16	9	24		8	3	6	10
01	.	10	21	20		0	7	0	16
66	.	.	6	60			2	10	17
38	0	14	3	16	0	7	1	4	18
03	.	4	33	16		2	11	4	19
42	.	24	6	12		12	2	3	20
49	2	12	3	32	2	6	1	8	21
49	2	12	3	32	2	6	1	8	22
03	.	12	9	32		6	3	8	23

٥٠	.	١٤	١٢	٢٤		٧	٤	٦	٢٤
٦٤	.	.	١٢	٥٢			٤	١٣	٢٥
٥٤	.	١٠	١٢	٣٢		٥	٤	٨	٢٦
٤٦	.	١٢	١٨	١٦		٦	٦	٤	٢٧
٥١	.	١٢	١٥	٢٤		٦	٥	٦	٢٨
٤٦	.	١٤	١٢	٢٠		٧	٤	٥	٢٩
٥٦	.	٤	٢٤	٢٨		٢	٨	٧	٣٠
٥٢	.	١٢	١٢	٢٨		٦	٤	٧	٣١
٥٤	.	٤	٣٠	٢٠		٢	١٠	٥	٣٢
٥٦	.	٨	١٢	٣٦		٤	٤	٩	٣٣
٥٦	.	٤	٢٤	٢٨		٢	٨	٧	٣٤
٥٩	١	٨	٦	٤٤	١	٤	٢	١١	٣٥
١٥	.	١٤	٩	٢٨		٧	٣	٧	٣٦
٤٥	١	١٨	٦	٢٠	١	٩	٢	٥	٣٧
٤٩	.	١٤	١٥	٢٠		٧	٥	٥	٣٨
٥٦	٢	١٠	١٢	٣٢	٢	٥	٤	٨	٣٩
٦٣	.	.	١٥	٤٨			٥	١٢	٤٠
٣٨	٢	٢٢	٦	٨	٢	١١	٢	٢	٤١
٥٠	.	١٠	٢٤	١٦		٥	٨	٤	٤٢
٥٧	.	٤	٢١	٣٢		٢	٧	٨	٤٣
٣٨	٢	٢٤	.	١٢	٢	١٢		٣	٤٤
٥٣	.	١٠	١٥	٢٨		٥	٥	٧	٤٥
٤٥	٢	١٤	٩	٢٠	٢	٧	٣	٥	٤٦

٥٤	٠	١٢	٦	٣٦	٦	٢	٩	٤٧
٥٣	٠	٨	٢١	٢٤	٤	٧	٦	٤٨
٥٨	٠	٨	٦	٤٤	٤	٢	١١	٤٩

على الجدول السابق، فيدخل الباحث البيانات في جدول توزيع تكرار لمعرفة قيمة المعدل من طريقة الطبيعية في تعليم اللغة العربية بالمعهد

الفارسي الإسلامي الدوري كدديري. وهو كما يلي:

الجدول ١٢

توزيع التكرار لطريقة الطبيعية

F.X	Prosentasi	التكرار (f)	الدراجة (X)	الرقم
١١٤	٦,١	٣	٣٨	١
٨٢	٤,١	٢	٤١	٢
٨٤	٤,١	٢	٤٢	٣
٤٣	٢,٠	١	٤٣	٤
١٣٥	٦,١	٣	٤٥	٥
١٨٤	٨,٢	٤	٤٦	٦
٤٧	٢,٠	١	٤٧	٧
٩٦	٤,١	٢	٤٨	٨
١٩٦	٨,٢	٤	٤٩	٩
١٠٠	٤,١	٢	٥٠	١٠
١٥٣	٦,١	٣	٥١	١١
١٠٤	٤,١	٢	٥٢	١٢

١٥٩	٦,١	٣	٥٣	١٣
٢١٦	٨,٢	٤	٥٤	١٤
٢٢٤	٨,٢	٤	٥٦	١٥
٥٧	٢,٠	١	٥٧	١٦
٥٨	٢,٠	١	٥٨	١٧
٥٩	٢,٠	١	٥٩	١٨
٦٠	٢,٠	١	٦٠	١٩
٦١	٢,٠	١	٦١	٢٠
٦٢	٢,٠	١	٦٢	٢١
٦٣	٢,٠	١	٦٣	٢٢
٦٤	٢,٠	١	٦٤	٢٣
٦٦	٢,٠	١	٦٦	٢٤
٢٤٨٧	١٠٠	٤٩	١٢٥٦	المجموع

بناء على جدول التوزيع السابق، فحسب البحث قيمة المعدل (mean) والمدى (range) طريقة الطبيعية في تعليم اللغة العربية بالمعهد الفلرسي

الإسلامي الدوري كديري بالرمز التالي :

$$M_x = \frac{\sum F.X}{N}$$

$$M_x = \frac{1256}{49}$$

$$= 25.63$$

وبعد عرف قيمة المعدل، فيصنع الباحث الفترة النوعية (interval kategori)

ليفسر قيمة المعدل المأخوذة بالخطوات التالية :

$$i = \frac{r}{k}$$

$$\text{فترة الفئة} = i$$

$$\text{المدى} = R$$

$$\text{مجموع الفصل} = K$$

ولطلب المدى R بالرمز التالي :

$$H - L + 1 = R$$

البيان

$$H = \text{الدرجة الأعلى}$$

$$L = \text{الدرجة الأدنى}$$

$$1 + 38 - 66 = R$$

$$29 =$$

فتنال قيمة الفترة كما يلي :

$$i = \frac{R}{K}$$

$$/ = \frac{29}{4} =$$

إذن، المعدل من درجة طريقة الطبيعية هو السبعة، والمعنى أن الدرجة طريقة

الطبيعية بتقدير كفاية كما في جدول الفترة النوعية التالي :

### الجدول ١٣

قيمة الفترة النوعية لطريقة الطبيعية في تعليم اللغة العربية بالمعهد الفارسي

الإسلامي الدوري كديري

النوع	الفترة	الرقم
جيذا جدا	٦٦ - ٥٩	١
جيد	٥٨ - ٥٢	٢
كفاية	٥١ - ٤٥	٣



ناقص	٤٤ - ٣٨	٤
------	---------	---

هذا المعنى، أن الطريقة الطبيعية في تعليم اللغة العربية بالمعهد الفارسي

الإسلامي الدوري كديري بتقدير كفاية لأنها من فترة (٥١)

(٢) بل البيانات عن مهارة الكلام لدى الطلاب والطلبات المعهد

الفارسي الإسلامي

ولمعرفة مهارة الكلام لطلاب والطلبات المعهد الفارسي الإسلامي ،

م الباحث البيانات المأخوذة من انتشار الإستهيبان فيدخلها في جدول

توزيع التكرار (distribusi frekuensi) لمعرفة قيمة المعدل كما يلي :

الجدول ١٤

درجة قيمة الإستهيبان لمهارة الكلام لطلاب والطلبات المعهد الفارسي

الإسلامي

المجموع	المقاسي				الخيارى				المجبية
	١	٢	٣	٤	د	ج	ب	أ	
٣٣	٣	٢٦	٠	٤	٣	١٣	١	١	١
٤٦	٥	٢	١٥	٢٤	٥	١	٥	٦	٢
٤٠	٢	١٨	١٢	٨	٢	٩	٤	٢	٣
٣٩	١	٢٢	١٢	٤	١	١١	٤	١	٤
٤٩	٠	١٠	٢٧	١٢		٥	٩	٣	٥
٤٥	١	١٤	١٨	١٢	١	٧	٦	٣	٦
٣٣	٦	١٤	٩	٤	٦	٧	٣	١	٧
٤١	٠	٢٠	٢١	٠		١٠	٧		٨
٤٨	٠	١٢	٢٤	١٢		٦	٨	٣	٩

44	1	12	27	4	1	6	9	1	10
36	2	24	6	4	2	12	2	1	11
34	3	24	3	4	3	12	1	1	12
41	1	16	24	0	1	8	8		13
03	0	4	33	16		2	11	4	14
40	1	20	10	4	1	10	0	1	10
47	0	12	27	8		6	9	2	16
00	3	4	10	28	3	2	0	7	17
46	4	6	12	24	4	3	4	6	18
41	1	16	24	0	1	8	8		19
42	0	18	24	0		9	8		20
30	0	22	3	0	0	11	1		21
29	4	22	3	0	4	11	1		22
49	0	8	33	8		4	11	2	23
48	1	10	21	16	1	0	7	4	24
08	0	2	24	32		1	8	8	20
33	4	20	9	0	4	10	3		26
46	1	8	33	4	1	4	11	1	27
02	0	12	12	28		6	4	7	28
44	1	16	10	12	1	8	0	3	29
06	0	2	30	24		1	10	6	30
41	1	18	18	4	1	9	6	1	31
43	1	14	24	4	1	7	8	1	32

٤٨	٠	١٢	٢٤	١٢		٦	٨	٣	٣٣
٥٤	٠	٤	٣٠	٢٠		٢	١٠	٥	٣٤
٤٧	٣	٦	١٨	٢٠	٣	٣	٦	٥	٣٥
٤٥	٠	١٤	٢٧	٤		٧	٩	١	٣٦
٤٠	٢	١٦	١٨	٤	٢	٨	٦	١	٣٧
٤٠	٠	٢٤	١٢	٤		١٢	٤	١	٣٨
٤٥	١	١٠	٣٠	٤	١	٥	١٠	١	٣٩
٥٢	٠	٤	٣٦	١٢		٢	١٢	٣	٤٠
٤١	٠	٢٠	٢١	٠		١٠	٧		٤١
٤٢	١	١٤	٢٧	٠	١	٧	٩		٤٢
٤٢	٠	١٤	٢٤	٤		٧	٨	١	٤٣
٣٠	٤	٢٦	٠	٠	٤	١٣			٤٤
٥٣	٠	٤	٣٣	١٦		٢	١١	٤	٤٥
٣٨	١	٢٢	١٥	٠	١	١١	٥		٤٦
٤٥	٢	٨	٢٧	٨	٢	٤	٩	٢	٤٧
٤٧	٠	١٠	٣٣	٤		٥	١١	١	٤٨
٤٣	١	١٤	١٢	١٦	١	٧	٤	٤	٤٩

على الجدول السابق، فيدخل الباحث البيانات في جدول توزع التكرار لمعرفة قيمة المعدل من مهارة الكلام لطلاب والطلبات المعهد الفارسي الإسلامي. وهو كما يلي:

## الجدول ١٥

توزع التكرار لمهارة الكلام الطلاب والطليات المعهد الفارسي الإسلامي

F.X	Prosentasi	التكرار (f)	الدراجة (X)	الرقم
٢٩	٢,٠	١	٢٩	١
٦٠	٤,١	٢	٣٠	٢
٩٩	٦,١	٣	٣٣	٣
٣٤	٢,٠	١	٣٤	٤
٣٦	٢,٠	١	٣٦	٥
٣٨	٢,٠	١	٣٨	٦
٣٩	٢,٠	١	٣٩	٧
١٦٠	٨,٢	٤	٤٠	٨
٢٠٥	١٠,٢	٥	٤١	٩
١٢٦	٦,١	٣	٤٢	١٠
٨٦	٤,١	٢	٤٣	١١
٨٨	٤,١	٢	٤٤	١٢
١٨٠	٨,٢	٤	٤٥	١٣
١٦٨	٦,١	٣	٥٦	١٤
١٤١	٦,١	٣	٤٧	١٥
١٤٤	٦,١	٣	٤٨	١٦
٩٨	٤,١	٢	٤٩	١٧
٥٠	٢,٠	١	٥٠	١٨
١٠٤	٤,١	٢	٥٢	١٩

١٠٦	٤,١	٢	٥٣	٢٠
٥٤	٢,٠	١	٥٤	٢١
٥٤	٢,٠	١	٥٤	٢٢
٥٨	٢,٠	١	٥٨	٢٣
٢١٥٧	١٠٠	٤٩	١٠١٥	المجموع

بناء على جدول التوزيع السابق' فحسب البحث قيمة المعدل (mean) والمدى (range) من مهارة الكلام لدى الطلاب والطلبات بالمعهد

الفرسي الإسلامي الدوري كديري بالرمز التالي :

$$M_x = \frac{\sum F.X}{N}$$

$$M_x = \frac{2157}{49}$$

$$44,02 / 44 =$$

وبعد عرف قيمة المعدل، فيصنع الباحث الفترة النوعية ( interval )

(kategor) ليفسر قيمة المعدل المأخوذة بالخطوات التالية :

$$i = \frac{r}{k}$$

$$i = \text{فترة الفئة}$$

$$R = \text{المدى}$$

$$K = \text{مجموع الفصل}$$

ولطلب المدى R بالرمز التالي :

$$H - L + 1 = R$$

البيان

$$H = \text{الدرجة الأعلى}$$

$$L = \text{الدرجة الأدنى}$$



$$1 + 29 - 58 = R$$

$$30 =$$

فتنال قيمة الفترة كما يلي :

$$i = \frac{R}{K}$$

$$/ . = \frac{30}{4} =$$

إذن، المعدل من درجة طريقة الطبيعية هو السبعة، والمعنى أن الدرجة

مهارة الكلام بتقدير (٤٤) كما في جدول الفترة النوعية التالي :

### الجدول ١٦

قيمة الفترة النوعية لمهارة الكلام في تعليم اللغة العربية بالمعهد الفارسي  
الإسلامي الدوري كديري

النوع	الفترة	الرقم
جيدا جدا	٥٠ - ٥٧	١
جيد	٤٣ - ٤٩	٢
كفاية	٣٦ - ٤٢	٣
ناقص	٢٩ - ٣٥	٤

هذا المعنى، أن المهارة الكلام لدى الطلاب والطلبات المعهد الفارسي

الإسلامي الدوري كديري بتقدير جيدا لأنها من فترة (٤٣ - ٤٩)

## ب. تحليل اختبار فروض البحث

لمعرفة الارتباط بين المتغيرين ومقبول الفرضية ومرفوضها التي قدمها الباحث، فيثبسطها بطلب قيمة معامل الارتباط بين المتغير المستقل والمتغير التابع باستخدام رمز الانحدار المستقيم البسيط، بالخطوات التالية :

(١) يصنع جدول الناصر لحساب الانحدار المستقيم البسيط

في هذا الخطوة، أراد الباحث أن يقدم بيانات الدرجة الأخيرة من قيمة

المتغير المستقل والمتغير التابع كما يلي:

## الجدول ١٧

جدول الناصر لحساب مساومة الانحدار والارتباط بين طريقة الطبيعية ومهارة الكلام

الرقم	X	y	XY		
١	٤١	٣٣	١٦٨١	١٠٨٩	١٣٥٣
٢	٦١	٤٦	٣٧٢١	٢١١٦	٢٨٠٦
٣	٤٣	٤٠	١٨٤٩	١٦٠٠	١٧٢٠
٤	٤٥	٣٩	٢٠٢٥	١٥٢١	١٧٥٥
٥	٤٢	٤٩	١٧٦٤	٢٤٠١	٢٠٥٨
٦	٥٤	٤٥	٢٩١٦	٢٠٢٥	٢٤٣٠
٧	٤٧	٣٣	٢٢٠٩	١٠٨٩	١٥٥١
٨	٤٨	٤١	٢٣٠٤	١٦٨١	١٩٦٨
٩	٤٨	٤٨	٢٣٠٤	٢٣٠٤	٢٣٠٤

2106	1936	24.1	44	49	1.
1872	1296	27.4	36	02	11
1394	1106	1681	34	41	12
1886	1681	2116	41	46	13
318.	28.9	36.	03	6.	14
196.	16.	24.1	4.	49	15
2397	22.9	26.1	47	01	16
33.	20.	4306	0.	66	17
1748	2116	1444	46	38	18
2173	1681	28.9	41	03	19
1764	1764	1764	42	42	2.
147.	9.	24.1	3.	49	21
1421	841	24.1	29	49	22
2097	24.1	28.9	49	03	23
24.	23.4	20.	48	0.	24
3712	3364	4.96	08	64	25
1782	1.89	2916	33	04	26
2116	2116	2116	46	46	27
2602	27.4	26.1	02	01	28
2.24	1936	2116	44	46	29
3136	3136	3136	06	06	3.
2132	1681	27.4	41	02	31
2322	1849	2916	43	04	32

٢٦٨٨	٢٣.٤	٣١٣٦	٤٨	٥٦	٣٣
٣٠٢٤	٢٩١٦	٣١٣٦	٥٤	٥٦	٣٤
٢٧٧٣	٢٢.٩	٣٤٨١	٤٧	٥٩	٣٥
٢٢٩٥	٢٠.٢٥	٢٦.١	٤٥	٥١	٣٦
١٨٠٠	١٦.٠٠	٢٠.٢٥	٤٠	٤٥	٣٧
١٩٦٠	١٦.٠٠	٢٤.١	٤٠	٤٩	٣٨
٢٥٢٠	٢٠.٢٥	٣١٣٦	٤٥	٥٦	٣٩
٣٢٧٦	٢٧.٤	٣٩٦٩	٥٢	٦٣	٤٠
١٥٥٨	١٦٨١	١٤٤٤	٤١	٣٨	٤١
٢١٠٠	١٧٦٤	٢٥٠٠	٤٢	٥٠	٤٢
٢٣٩٤	١٧٦٤	٣٢٤٩	٤٢	٥٧	٤٣
١١٤٠	٩٠٠	١٤٤٤	٣٠	٣٨	٤٤
٢٨.٩	٢٨.٩	٢٨.٩	٥٣	٥٣	٤٥
١٧١٠	١٤٤٤	٢٠.٢٥	٣٨	٤٥	٤٦
٢٤٣٠	٢٠.٢٥	٢٩١٦	٤٥	٥٤	٤٧
٢٤٩١	٢٢.٩	٢٨.٩	٤٧	٥٣	٤٨
٢٤٩٤	١٨٤٩	٣٣٦٤	٤٣	٥٨	٤٩
١٠٩٠٠١	٩٤٧٢٣	١٢٧٨٠٧	٢١٢٩	٢٤٨١	مجموع

والمعروف من الجدول السابق كما يلي :

$$N = ٤٩$$

$$\sum X = ٢٤٨١$$

$$\sum Y = ٢١٢٩$$

$$\sum XY = 109001$$

$$\sum X^2 = 127807$$

$$\sum Y^2 = 94723$$

(٢) يطلب قيمة الارتباط بين طريقة الطبيعية ومهارة الكلام في تعليم اللغة العربية لدى الطلاب والطلمات المعهد الفارسي الإسلامي الدوري كديري، بالرمز كما يلي :

$$r_{xy} = \frac{n \cdot \sum xy - (\sum x)(\sum y)}{\sqrt{((n \cdot \sum x^2 - (\sum x)^2))(n \cdot \sum y^2 - (\sum y)^2)}}$$

$$r_{xy} = \frac{49 \cdot (109001) - (2481)(2129)}{\sqrt{((49 \cdot 127807 - (2481)^2))(49 \cdot (94723) - (2129)^2)}}$$

$$r_{xy} = \frac{5341.49 - 5282.49}{\sqrt{((6262042) - (6100361))(4641427)(4032641)}}$$

$$r_{xy} = \frac{59.00}{\sqrt{(1.7182)(1.8786)}}$$

$$r_{xy} = \frac{59.00}{\sqrt{(116099.1052)}}$$

$$r_{xy} = \frac{59.00}{1.7981}$$

$$r_{xy} = 0,5463 / 0,546$$

وصار قيمتها وهي ٠,٥٤٦



## ج. التحليل التالي

وبعد عرف القيمة  $r$  (معامل الارتباط) من المتغير المستقل والمتغير  
 ابع، فيقارنها الباحث بالقيمة  $r_t$  من الجدول لمعرفة دلالتها ومقبول  
 الفرضية أو مرفضها، لأنه إن كانت القيمة  $r_o$  المحسوب مساويا أو  
 أكبر من القيمة  $r_t$  ندول ففرضية البحث ذات الدلالة أو بالعكسها.  
 أما قيمة التي تحصل الباحث بعد يفعل التحقيق هي قيمة  $r_o$   
 ٠,٥٤٦ أكبر من قيمة  $r_t$  (درجة المعنى ٥%، ٠,٢٨١ أو ١%)  
 (٠,٣٦٤). هذا الحال يدل أن استخدام بين طريقة الطبيعية ومهارة  
 الكلام لدى الطلاب الفارسي ارتباط. المقصود هنا إذا احسن في  
 استخدام طريقة الطبيعية فحسن مهارة الكلام لدى الطلاب الفارسي.  
 ولكن التحليل الذي يستخدم الباحث في اختبار الفرضية يدل على  
 صديقة الفرضية أي فالنتيجتها مقبول.  
 ولكن لتعرف قيمة معامل التحديد (koefisiensi deteminan) بين  
 متغير المستقل ومتغير التابع، فيطلب جملة برمز كما يلي:

$$\begin{aligned} (r^2) \times 100\% &= (0.546)^2 \times 100\% \\ &= 0.298 \times 100\% \\ &= 29,8\% \end{aligned}$$

إذا، المتغير التحدد بين متغير المستقل ومتغير التابع هو ٢٩,٨%  
 ولكن غيره ٧٠,٢% هو المتغير الآخر الذي لم يبحث الباحث..