

الباب الرابع
عرض البيانات وتحليلها

أ. الصورة العامة عن المدرسة " مفتاح الفلاح " الاسلامية المتوسطة التابعة بجمعية

فَهْضَة العلماء جنداننا داوى قدس

١. تاريخ التأسيس

يبدأ إقامة المدرسة " مفتاح الفلاح " الاسلامية المتوسطة التابعة بجمعية
فَهْضَة العلماء جنداننا داوى قدس من صيلة الرحيم الشيخ عبد المعيد الحج الي
بيت الشيخ نور سالم الحج. وبذلك ينشأ أفكار لإقامة المؤسسات التعليمية
مثل المدرسة التي تنتفع الي كثير من الناس لخدمة أنفسهم الى الله. ثم بعد ذلك
يشاور الشيخ نور سالم مع أقاربه ومنهم:

١. الشيخ عبد الحميد الحج

٢. الشيخ عبد المنان الحج

٣. الشيخ نور هدي الحج

٤. الشيخ نواوي سلام الحج

٥. الشيخ اشهادي الحج

٦. الشيخ راوي

٧. الشيخ اسنوي

٨. الشيخ دارسي

٩. الشيخ مسكات

والحاصل من تلك المشاورة كلهم إتفاق بإقامتها. وبعد ذلك يعطي نتيجة
المشاورة الي الشيخ صلاح الحج لكي دعمه، والحاصل تقيم المدرسة بالإسم
" مفتاح الفلاح " الاسلامية المتوسطة التابعة بجمعية فَهْضَة العلماء.

- أما أهداف باقاة المدرسة " مفتاح الفلاح " الإسلامية المتوسطة التابعة
بجمعية نهضة العلماء جندانا داوى قدس هي:
١. كانت منطقة داوي في ذلك الوقت كانت المدرسة هناك واحدة المدرسة
 ٢. لإعداد الموارد البشرية الذين يفهمون حقا العلماء والتكنولوجيا والدين
 ٣. لشكل أخلاف شباب بأخلاق الكريم وثابت علي مبدأ الإسلام علي اهل
السنة والجماعة لإعداد
 ٤. لإعداد كادر العلماء و الفكري

٢. الرؤية والرسالة وأهداف المدرسة

أما الرؤية من المدرسة " مفتاح الفلاح " الإسلامية المتوسطة التابعة
بجمعية نهضة العلماء جندانا داوى قدس هي ثبوت في العقيدة، وتفقه في
الدين، قدرة أن ينمي علما وتكنولوجيا وبأخلاق أهل السنة والجماعة، مع
الفائق علي المنجز.
وأما رسالتها هي:

- (١) تنفيذ عملية التعلم و توجيهه للطلبة كي يتفوقوا في التحصيل.
 - (٢) أن يطور كامن لدى الطلاب في عملية التعلم و التوجيهه علي تاما.
 - (٣) أن يطور كامن لدى الطلاب في الفهم مبدأ أهل السنة والجماعة.
 - (٤) أن ينمي نظام و يطور مبدأ الإسلام.
 - (٥) أن ينمي علم و تكنولوجيا^١.
- أما أهداف هي:

- (١) أن تجعل المؤسسة الرثقية والموافق والمبتكر.

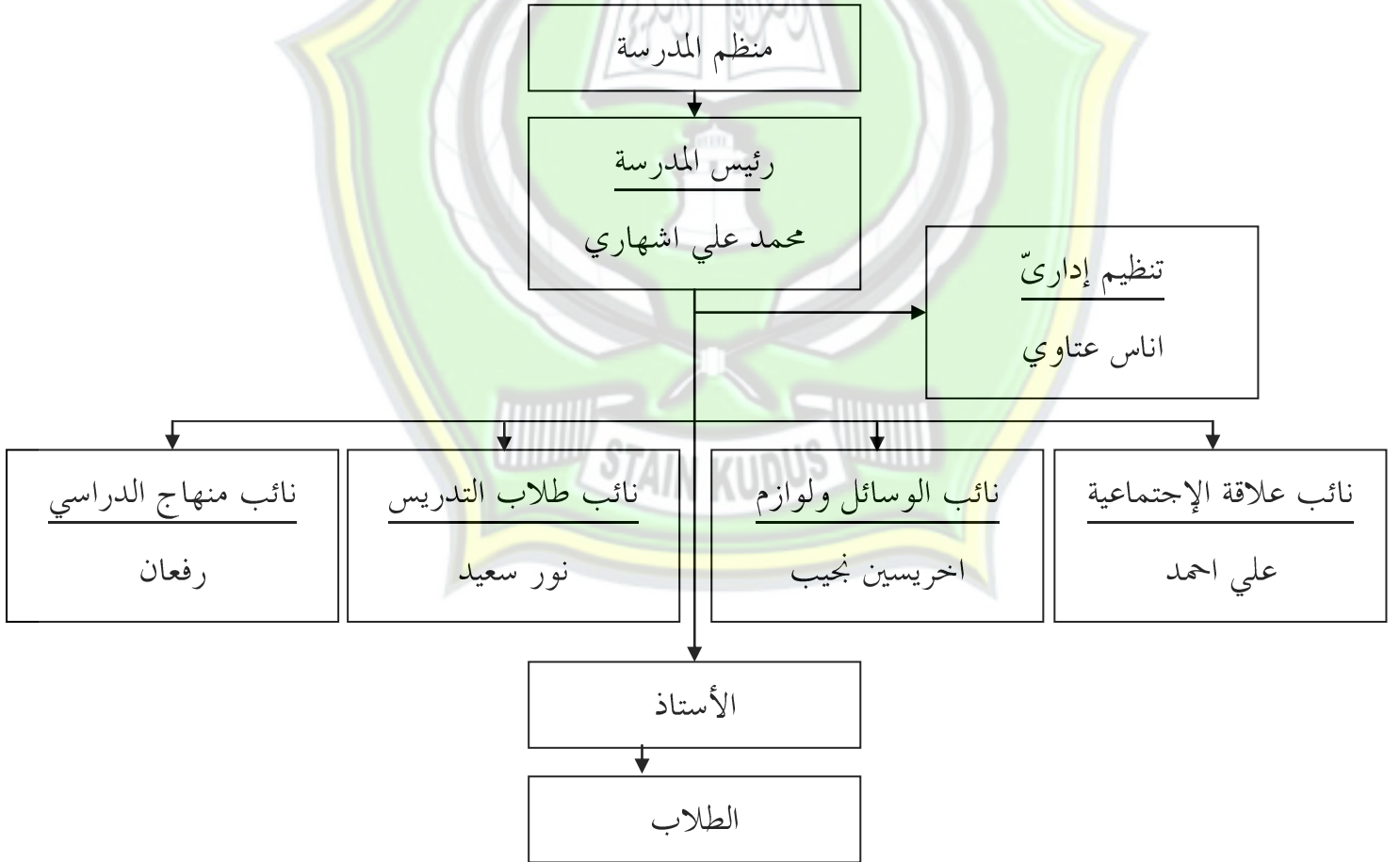
^١أساس على التوثيق الذي نقله الباحث من بيانات المعلم في المدرسة " مفتاح الفلاح " الإسلامية المتوسطة التابعة

بجمعية نهضة العلماء جندانا داوى قدس ١٠ سبتمبر ٢٠١٦.

- ٢) أن تحصل متخرجين تفقه في الدين.
- ٣) أن تجعل تفكر علمية و عقيدة نهضي و عمال الهية.
- ٤) أن تستعد متخرجين لدخول مرحلة اعلي.
- ٥) أن يعطي مهارة في تهيأ العيش الإجتماعية.

٣. تركيب المدرسة

وأما تركيب النظامي للمدرسة " مفتاح الفلاح " الاسلامية المتوسطة التابعة بجمعية نهضة العلماء جندانا داوى قدس للعام الدراسي ٢٠١٥/٢٠١٦ كما في جدول الآتي:^٢



^٢أساس على التوثيق الذي نقله الباحث من بيانات المعلم في المدرسة في المدرسة " مفتاح الفلاح " الاسلامية المتوسطة

التابعة بجمعية نهضة العلماء جندانا داوى قدس ١٠ سبتمبر ٢٠١٦.

٤. موقع الجغرافي مدرسة " مفتاح الفلاح " الاسلامية المتوسطة التابعة بجمعية فخصة العلماء.

وقعت المدرسة " مفتاح الفلاح " الاسلامية المتوسطة التابعة بجمعية فخصة العلماء جندانا داوى قدس فى شارع رايا موربا جندانا. Rt./ Rw. بقرية جندانا وهي شفبر بين منطقة باي بمنطقة داوى بمديرية قدس. (٠٥/٠٥)

٥. هوية مدرسة " مفتاح الفلاح " الاسلامية المتوسطة التابعة بجمعية فخصة العلماء

أ. اسم المدرسة : مدرسة " مفتاح الفلاح " الاسلامية المتوسطة التابعة بجمعية فخصة العلماء

ب. ن-س-م : ٠٠٠١

ج. ن-ف-س-ن : ١٩٢١

د. عنوان المدرسة

شارع : رايا موربا

قرية : جندانا

منطقة : داوى

مديرية : قدس

إقليمية : جاوى الوسطى

الرمز البريدي : ٥٩١٥٨

ه. وضع المدرسة : معتمدون "أ"

و. وضع الأرض : المصدقة

ز. مساحة الأرض : ٧١٤٠ م

٦. أحوال المعلمين والطلاب

أ. أحوال المعلمين

من المعلوم، إن المعلم له دور هام في العملية التعليمية. وهو منتقل العلم أو معلومات الجديدة إلى الطلاب. وعدد المعلمين والمعلمات الذين يخدمون في هذه المدرسة للعام الدراسي ٢٠١٥-٢٠١٦ هو ٤٠ معلما (منهم ٢٨ أستاذا و١٢ أستاذة). أما المعلم في درس اللغة العربية في هذه المدرسة هو أستاذ ابرار. وفيما يلي قائمة المعلمين في مدرسة " مفتاح الفلاح " الاسلامية المتوسطة التابعة بجمعية فحضة العلماء:^٣

الجدول ٢

قائمة المعلمين في مدرسة " مفتاح الفلاح " الاسلامية المتوسطة التابعة بجمعية فحضة العلماء للعام الدراسي ٢٠١٥-٢٠١٦
أما حالة المعلمين في مدرسة " مفتاح الفلاح " الاسلامية المتوسطة التابعة بجمعية فحضة العلماء فيما يلي:

الرقم	أسماء المعلمين	المسؤولية	التربية
١	علي اشهاري	مدير	S ¹
٢	احمد فحيب عبدعي	أستاذة في الفصل السابع أ	S ¹
٣	علي أحمد	أستاذ في الفصل السابع ب	S ¹
٤	معلم	أستاذ في الفصل السابع ج	S ¹
٥	دوي انا اريفة	أستاذة في الفصل السابع د	S ¹
٦	اندة زوليانا	أستاذة في الفصل السابع هـ	S ¹

^٣ أساس على التوثيق الذي نقله الباحث من بيانات المعلم في المدرسة في المدرسة " مفتاح الفلاح " الاسلامية المتوسطة

التابعة بجمعية فحضة العلماء جندانا داوى قدس ١٠ سبتمبر ٢٠١٦

S ¹	أستاذة في الفصل السابع و	أنيك نور الفوزية	٧
S ¹	الأستاذ في الفصل السابع ز	نصريفة	٨
S ¹	الأستاذ في الفصل الثامن أ	أحمد نيلنا ملنا	٩
S ¹	الأستاذ في الفصل الثامن ب	زريانط	١٠
S ¹	الأستاذ في الفصل الثامن ج	خير الأنوار	١١
S ¹	الأستاذة في الفصل الثامن د	نور عين	١٢
S ¹	الأستاذة في الفصل الثامن هـ	سيتي رضية	١٣
S ¹	الأستاذة في الفصل الثامن و	سليس تياواتي	١٤
S ¹	الأستاذة في الفصل التاسع أ	اناس علاوي	١٥
S ¹	الأستاذة في الفصل التاسع ب	بحر العلوم	١٦
S ¹	الأستاذة في الفصل التاسع ج	أحمد يس	١٧
S ¹	الأستاذة في الفصل التاسع د	أوليا سعدية	١٨
S ¹	الأستاذة في الفصل التاسع هـ	احدي نوفيني	١٩
S ¹	الأستاذة في الفصل التاسع و	سعدة اندرياتي	٢٠
S ¹	الأستاذة في الفصل التاسع ز	سري سفرتيني	٢١

ب. أحوال الطلاب

الطلاب لهم مكان أساسية، لأنهم المشاركون الأساسيون للوصول

إلى غرض التربية.

أحوال الطلاب في مدرسة " مفتاح الفلاح " الإسلامية المتوسطة

التابعة بجمعية نهضة العلماء، أما عدد الطلاب لهذه المدرسة للسنة الدراسية

٢٠١٥-٢٠١٦ هو ٧٢٣ طالبا. وينقسم الطلاب في هذه المدرسة ٣

صفوف، يعني من الصف السابع إلى الصف التسع. وعدددهم كما في الجدول الآتي:^٤

الجدول ٣

أحوال الطلاب مدرسة " مفتاح الفلاح " الاسلامية المتوسطة التابعة بجمعية
فحضة العلماء:

الرقم	الصف	ولد	بنت	مجموع
١	السبع	١١٨	١٣٠	٢٤٨
٢	الثامن	٩٨	١٢٨	٢٢٦
٣	التسع	١١٦	١٣٣	٢٤٩

٧. مباني المدرسة

أما المباني الموجودة في مدرسة " مفتاح الفلاح " الاسلامية المتوسطة التابعة بجمعية فحضة العلماء كما في الجدول الآتي:^٥

الجدول ٤

أحوال المباني في مدرسة " مفتاح الفلاح " الاسلامية المتوسطة التابعة بجمعية
فحضة العلماء

النمرة	التسهيلات	العدد	الحالة
١	غرفة الدراسة/ الفصل	٢٠	جيد
٢	غرفة رئيس المدرسة	١	جيد

^٤أساس على التوثيق الذي نقله الباحث من بيانات المعلم في المدرسة " مفتاح الفلاح " الاسلامية المتوسطة التابعة بجمعية فحضة العلماء جندانا داوى قدس ١٠ سبتمبر ٢٠١٦.

^٥أساس على التوثيق الذي نقله الباحث من بيانات المعلم في المدرسة " مفتاح الفلاح " الاسلامية المتوسطة التابعة بجمعية فحضة العلماء جندانا داوى قدس ١٠ سبتمبر ٢٠١٦.

جيد	٢	غرفة المدرسين	٣
جيد	١	غرفة قسم الإدارة	٤
جيد	١	المكتبة	٥
جيد	١	غرفة لهيئة صحي المدرسة (UKS)	٦
جيد	١	معمل العلوم	٧
جيد	١	غرفة الجلوس	٨
جيد	١	المصلى	٩
جيد	١	ساحة المدرسة	١٠
جيد	٨	الحمام	١١
جيد	١	ملعب كرة الطائرة	١٢

ب. عرض البيانات

بعد جمع البيانات، يريد الباحث أن يقيم بتحليل هذه البيانات. ولذلك يحلل

الباحث في هذا الباب استخدام طريقة "Active Learning Gread Wind Blows" على تعليم اللغة العربية لترقية مهارة القراءة لدى الطلاب في الفصل الثامن بمدرسة "مفتاح الفلاح" الاسلامية المتوسطة التابعة بجمعية نهضة العلماء جندانا داوى قدس.

١. لمحة تطبيق طريقة "Active Learning Gread Wind Blows" على تعليم اللغة العربية لترقية مهارة القراءة لدى الطلاب في الفصل الثامن بمدرسة "مفتاح الفلاح" الاسلامية المتوسطة التابعة بجمعية نهضة العلماء جندانا داوى قدس.

معلم اللغة العربية يستخدم طريقة التعلم المتنوعة هي الطريقة الترجمة وطريقة المحاضرة وطريقة الأمثلة وطريقة السمعية البصرية. وعندما المعلم يستخدم بهذه الطرائق المتنوعة يساعد الطلاب في فهم المادة في تعليم اللغة العربية حتى تحقق موقف التعلم السرور والرغبة في عملية تعليم اللغة العربية. وعملية مهارة القراءة باستخدام طريقة "Active Learning Gread Wind Blows" على تعليم اللغة العربية هو فتح النشاط السريع ويعطي الطلاب حرية تحريك وضحك. هذا النشاط وسيلة لتشكيل الفرقة الجيد وتمكن الطلاب من التعرف على بعضهم البعض. هذه الطريقة "Active Learning Gread Wind Blows" يشجع الطلاب أن يتعلم الإنسانية مجتهدا، ويطور إستطاعة النفس و قابل لعملية التعليم و عافيته.

أما استخدام طريقة "Active Learning Gread Wind Blows" على تعليم اللغة العربية لترقية مهارة القراءة لدى الطلاب في الفصل الثامن بمدرسة "مفتاح الفلاح" الاسلامية المتوسطة التابعة بجمعية نهضة العلماء جنادانا داوى قدس.

فهو على الخطوات التالية :

جدول - ١

الوقت	النشاط خطوات
دقائق ١٠	النشاط الأول: ١. تقول المعلم "السلام" لفتح الحصة ثم بالبسملة لابتداء التعليم ٢. يكلم المعلم الطلاب بنطق "صباح الخير" ٣. يهدئ الباحث الحالة الفصل و تنشأ

	<p>حماسة التعليم ٤. يعطي المعلم القراءة عن "يومنا في المدرسة" للطلاب ويشرحها</p>
<p>دقائق ٧٠</p>	<p>نوات النشاط: ٥. ينتقسم الطلاب بفرقتين ٦. يامر الباحث الطلاب ليشكلوا فرقهم بشكل الدائرة او مقابله وينظموا الكرسي .ثم بعد ذلك يجلس الطلاب على الكرسي ٧. يوزع الباحث LKS الى الطلاب وبعد ذلك يقرأ الباحث القراءة بجهر والطلاب يتبعه معا. ٨. يعطي الباحث ما يعلق بهذه القراءة الى الطلاب ٩. وحينئذ لطلاب الذين يتفوقوا بما يعطيه الباحث فطلاب ينتقل الى الكرسي الاخرى. ١٠. والطلاب الذين لايتنول الكرسي بيدل مقام الباحث.</p>
<p>دقائق ١٠</p>	<p>الأخير : ١١. الباحث يدعو لتذكر ما الذي يتعلمهم ١٢. يعطي الباحث السؤال لتعرف نتائج ما الذي تعلمهم</p>

١٣ تختتم عملية التعليم بالحمدلة ١٤ ويقول الباحث " السلام " قبل أن يخرج عن الفص

٢. تحليل أداة البحث

١. اختبار الصدق

تحليل اختبار الصدق r_{xy} مستوى الدلالة. ٥% إذا كانت r tabel $r_{xy} <$ فتقال أن الإختبار صدق. حاصل التحليل اختبار الصدق في مستوى الدلالة ٥% و $N = 44 = r$ الجدول = ٠,٢٩٧. إذا r المحسوب $r <$ الجدول فصارت الأسئلة صحيحة. وضده إذا r الجدول $<$ المحسوب فصارت الأسئلة غير صحيحة. من ٣٠ أسئلة يوجد صحيحة.

جدول - ٢
اختبار الصدق^٦

المجموع	السؤال رقم	بيان الصدق	رقم
٣١	١،٢،٣،٤،٥،٦،٧،٨،٩ ١٠،١١،١٢،١٣،١٤،١٥ ١٦،١٧،١٨،١٩،٢٠،٢١ ٢٢،٢٤،٢٥،٢٦،٢٧،٢٨	الصدق	١

^٦ البيانات من الملاحظة ، معلمة اللغة العربية في الفصل الثامن بمدرسة المتوسطة التابعة لجمعية نخضة العلماء مفتاح

الفلاح جندانا داوى قدس ، في التاريخ ٠٣ سبتمبر ٢٠١٦ .

٢. إختبار الثبات

جدول ٣-

إختبار الثبات

Reliability Statistics

Cronbach's Alpha	Standart Cronbach's Alpha	N of Items
0.872	0,60	35

تحليل إختبار الثبات r_{xy} مستوى الدلالة ٥%. إذا كانت $r_{11} > r$ فتقال أن الإختبار ثابت. تبعا على المعيار في مستوى الدلالة ٥% و $N = 44$ الجدول $r = 0,297$ إذا r المحسوب $r <$ الجدول فصارت الأسئلة سديدة. وضده إذا r الجدرول $<$ المحسوب فصارت الأسئلة غير سديدة.

ج. البيانات من نتيجة الامتحان القبلي والامتحان البعدي

١. البيانات الامتحان القبلي

جدول ٥-

درجة نتيجة الطلاب الذين يتعلمون قراءة اللغة العربية

قبل استخدام طريقة "Active Learning Gread Wind Blows" ^٧

رقم	قيمة (X ¹)	رقم	قيمة (X ¹)
١	٦٦	١٦	٨٥
٢	٦٦	١٧	٧٢

^٧ البيانات من الملاحظة ، معلمة اللغة العربية في الفصل الثامن بمدرسة المتوسطة التابعة لجمعية نخضة العلماء مفتاح

الفلاح جندانا داوى قدس ، في التاريخ ١٠ سبتمبر ٢٠١٦.

٩٢	١٨	٧٢	٣
٨٥	١٩	٥٩	٤
٧٢	٢٠	٧٩	٥
٦٦	٢١	٨٥	٦
٦٦	٢٢	٨٥	٧
٧٢	٢٣	٩٢	٨
٥٩	٢٤	٨٥	٩
٧٩	٢٥	٧٢	١٠
٥٩	٢٦	٦٦	١١
٥٩	٢٧	٦٦	١٢
٧٢	٢٨	٧٢	١٣
٥٩	٢٩	٥٩	١٤
٧٩	٣٠	٧٩	١٥
٢١٧٩		Σ	

من الجدول السابق فاستطاع الباحث أن يقدر أعلى الدرجات وأدناها.
 أعلى الدرجات في الإختبار للتلاميذ قبل إقامة التجربة طريقة " Active Learning
 Gread Wind Blows " هي: ٩٢ وأما أدناها فهي ٥٩ ومن المعادلة السابقة فعرف
 الباحث أن متوسطة درجات التلاميذ قبل إقامة التجربة طريقة " Active Learning
 Gread Wind Blows " فهي ٦٣، ٧٢.

٢. البيانات الامتحان البعدي

جدول ٦ -

درجة نتيجة الطلاب الذين يتعلمون قراءة اللغة العربية

بعد استخدام طريقة " Active Learning Gread Wind Blows"

رقم	قيمة (X ¹)	رقم	قيمة (X ¹)
١	٧٢	١٦	٩٢
٢	٧٢	١٧	٩٢
٣	٧٩	١٨	٩٢
٤	٦٦	١٩	٨٥
٥	٨٥	٢٠	٧٩
٦	٩٢	٢١	٧٢
٧	٩٢	٢٢	٧٢
٨	٩٢	٢٣	٧٩
٩	٨٥	٢٤	٦٦
١٠	٧٩	٢٥	٨٥
١١	٧٢	٢٦	٧٢
١٢	٧٢	٢٧	٧٢
١٣	٧٩	٢٨	٧٩
١٤	٦٦	٢٩	٦٦
١٥	٨٥	٣٠	٨٥
	Σ		٢٣٧٦

من الجدول السابق فاستطاع الباحث أن يقدر أعلى الدرجات وأدناها. أعلى الدرجات في الإختبار للتلاميذ بعد إقامة التجربة طريقة " Active Learning Gread Wind Blows " هي: ٩٢ وأما أدنها فهي ٦٦ ومن المعادلة السابقة فعرّف الباحث أن متوسطة درجات التلاميذ بعد إقامة التجربة طريقة " Active Learning Gread Wind Blows " فهي ٧٩,٢.

د. تحليل الافتراض التقليدي

١. اختبار الاستواء " Uji Normalitas "

نتائج اختبار الاستواء البيانات مستخدمة SPSS بين الإختبار القبلي والإختبار البعدي على النحو التالي:

جدول ٧ -

Tests of Normality

	Kolmogorov-Smirnov ^a			Shapiro-Wilk		
	Statistic	Df	Sig.	Statistic	Df	Sig.
pretès	.149	30	.086	.914	30	.019
postès	.155	30	.064	.922	30	.030

a. Lilliefors Significance Correction

Case Processing Summary

	Cases					
	Valid		Missing		Total	
	N	Percent	N	Percent	N	Percent
pretès	30	85.7%	5	14.3%	35	100.0%
postès	30	85.7%	5	14.3%	35	100.0%

أما الطبيعية اختبار الاستواء البيانات معايير:

متغير X :

إذا كان أعداد كبيرة < 0.05 ثم التوزيع العادي للبيانات
 إذا كان أعداد كبيرة > 0.05 ثم توزيع البيانات ليست طبيعية
 وبالتالي فإن متغير $X < 0.086$ ثم التوزيع الطبيعي
 متغير Y :

إذا كان أعداد كبيرة < 0.05 ثم التوزيع العادي للبيانات
 إذا كان أعداد كبيرة > 0.05 ثم توزيع البيانات ليست طبيعية
 وبالتالي فإن متغير $Y < 0.064$ ثم التوزيع الطبيعي
 ٢. اختبار التجانس (*Uji Homogenitas*)

أما نتائج اختبار على النحو التالي :

جدول ٨ -

اختبار التجانس (*Uji Homogenitas*)

Test of Homogeneity of Variances

	Levene Statistic	df1.	df2	Sig.
pretas	.395	1	28	.514
postes	2.560	1	28	.122

تحديد الفرضيات:

H_0 = تباين المجتمع مطابق

H_a = الفرق السكان ليست متطابقة

اختبار معايير:

إذا كان احتمال أكبر من 0.05 فقلبت H_0

إذا كان احتمال هو أصغر من 0.05 و من ثم رفض H_0

٥. توصيف البيانات

١. البيانات عن نتيجة من تعليم القراءة اللغة العربية قبل إقامة التجربة طريقة "

" Active Learning Gread Wind Blows

جدول ٩-

رقم	قيمة (X ¹)	رقم	قيمة (X ¹)
١	٦٦	١٦	٨٥
٢	٦٦	١٧	٧٢
٣	٧٢	١٨	٩٢
٤	٥٩	١٩	٨٥
٥	٧٩	٢٠	٧٢
٦	٨٥	٢١	٦٦
٧	٨٥	٢٢	٦٦
٨	٩٢	٢٣	٧٢
٩	٨٥	٢٤	٥٩
١٠	٧٢	٢٥	٧٩
١١	٦٦	٢٦	٥٩
١٢	٦٦	٢٧	٥٩
١٣	٧٢	٢٨	٧٢
١٤	٥٩	٢٩	٥٩
١٥	٧٩	٣٠	٧٩
	Σ		٢١٧٩

من الجدول السابق فاستطاع الباحث أن تقدر ما يلي:

أعلى الدرجات أودناها

أعلى الدرجات في الإختبار للتلاميذ قبل إقامة التجربة طريقة " Active

Learning Gread Wind Blows " وهي : ٩٢ وأما أدناها فهي: ٥٩.

المتوسطة

لمعرفة المتوسطة من درجة إختبار للتلاميذ قبل إقامة التجربة طريقة " Active

Learning Gread Wind Blows " فاستخدم الباحث المعادلة التالية:

$$x_1 = \frac{\sum x_1}{n_1}$$

$$72,63 = \frac{2179}{30} = \bar{x}$$

ومن المعادلة السابقة فعرف الباحث أن متوسطة درجات التلاميذ قبل إقامة

التجربة طريقة " Active Learning Gread Wind Blows " فهي : ٧٢,٦٣ .

الانحراف المعياري من درجة إختبار للتلاميذ قبل إقامة التجربة طريقة "

Active Learning Gread Wind Blows " وأما جدول كما يلي :

جدول ١٠ -

رقم	قيمة (X ¹)	$1x_1 - \bar{x}$	(X ¹) ²
١	٦٦	٦,٦٣	٤٣,٩٥٦٩
٢	٦٦	٦,٦٣	٤٣,٩٥٦٩
٣	٧٢	٠,٦٣	٠,٣٩٦٩
٤	٥٩	١٣,٦٣	١٨٥,٧٧٦٩
٥	٧٩	-٦,٣٧	٤٠,٥٧٦٩
٦	٨٥	-١٢,٣٧	١٥٣,٠١٦٩

1036.179	-12,37	80	7
3706.1979	-19,37	92	8
1036.179	-12,37	80	9
.63979	.673	72	10
43.9079	7.73	77	11
43.9079	7.73	77	12
.63979	.673	72	13
1806.7779	13,73	09	14
4.60779	-7,37	79	15
1036.179	-12,37	80	16
.63979	.673	72	17
3706.1979	-19,37	92	18
1036.179	-12,37	80	19
.63979	.673	72	20
43.9079	7.73	77	21
43.9079	7.73	77	22
.63979	.673	72	23
1806.7779	13,73	09	24
4.60779	-7,37	79	25
1806.7779	13,73	09	26
1806.7779	13,73	09	27
.63979	.673	72	28
1806.7779	13,73	09	29

٤٠,٥٧٦٩	-٦,٣٧	٧٩	٣٠
٣٠,٥٨,٩٦٧			Σ

$$S_{X_1} = \sqrt{\frac{\sum x^2}{dk}}$$

S_{X_1} = الانحراف المعياري

$\sum x^2$ = مجموعة من فرق مربع لكل الدرجات من الطلاب

$$n-1 = dk$$

وتطبيق هذه المعادلة لحساب البيانات السابقة كما تلي :

$$S_{X_1} = \sqrt{\frac{30,58,967}{29}}$$

$$S_{X_1} = \sqrt{1,05,4816}$$

$$S_{X_1} = 1,0,27,042$$

ومن المعادلة السابقة فعرف الباحث درجة الانحراف المعياري وهي

$$1,0,27,042$$

٢. البيانات عن نتيجة من تعليم القراءة اللغة العربية بعد إقامة التجربة طريقة "

" Active Learning Gread Wind Blows

جدول ١١ -

رقم	قيمة (X ²)	رقم	قيمة (X ²)
١	٧٢	١٦	٩٢
٢	٧٢	١٧	٩٢

٩٢	١٨	٧٩	٣
٨٥	١٩	٦٦	٤
٧٩	٢٠	٨٥	٥
٧٢	٢١	٩٢	٦
٧٢	٢٢	٩٢	٧
٧٩	٢٣	٩٢	٨
٦٦	٢٤	٨٥	٩
٨٥	٢٥	٧٩	١٠
٧٢	٢٦	٧٢	١١
٧٢	٢٧	٧٢	١٢
٧٩	٢٨	٧٩	١٣
٦٦	٢٩	٦٦	١٤
٨٥	٣٠	٨٥	١٥
٢٣٧٦		Σ	

من الجدول السابق فاستطاع الباحث أن يقدر ما يلي:

١. أعلى الدرجات أودناها

أعلى الدرجات في الإختبار للتلاميذ بعد إقامة التجربة طريقة " Active

Learning Gread Wind Blows " وهي : ٩٢ وأما أدناها فهي: ٦٦.

٢. المتوسطة

لمعرفة المتوسطة من درجة إختبار للتلاميذ بعد إقامة التجربة طريقة " Active

Learning Gread Wind Blows " فاستخدم الباحث المعادلة التالية:

$$\bar{x}_2 = \frac{\sum x_2}{n_2}$$

$$79,2 = \frac{2376}{30} = \bar{x}$$

ومن المعادلة السابقة فعرف الباحثة أن متوسطة درجات التلاميذ بعد إقامة التجربة طريقة "Active Learning Gread Wind Blows" فهي : 79,2 .
 الانحراف المعياري من درجة اختبار للتلاميذ بعد إقامة التجربة طريقة "Active Learning Gread Wind Blows". وأما جدول كما يلي :

جدول ١٢ -

رقم	قيمة (X ²)	2X ₂ - x̄	(X ²) ²
١	٧٢	-٧,٢	٥١,٨٤
٢	٧٢	-٧,٢	٥١,٨٤
٣	٧٩	-٠,٢	٠,٠٤
٤	٦٦	-١٣,٢	١٧٤,٢٤
٥	٨٥	٥,٨	٣٣,٦٤
٦	٩٢	١٢,٨	١٦٣,٨٤
٧	٩٢	١٢,٨	١٦٣,٨٤
٨	٩٢	١٢,٨	١٦٣,٨٤
٩	٨٥	٥,٨	٣٣,٦٤
١٠	٧٩	-٠,٢	٠,٠٤
١١	٧٢	-٧,٢	٥١,٨٤
١٢	٧٢	-٧,٢	٥١,٨٤

٠٠٠٤	-٠٠٢	٧٩	١٣
١٧٤٠٢٤	-١٣٠٢	٦٦	١٤
٣٣٠٦٤	٥٠٨	٨٥	١٥
١٦٣٠٨٤	١٢٠٨	٩٢	١٦
١٦٣٠٨٤	١٢٠٨	٩٢	١٧
١٦٣٠٨٤	١٢٠٨	٩٢	١٨
٣٣٠٦٤	٥٠٨	٨٥	١٩
٠٠٠٤	-٠٠٢	٧٩	٢٠
٥١٠٨٤	-٧٠٢	٧٢	٢١
٥١٠٨٤	-٧٠٢	٧٢	٢٢
٠٠٠٤	-٠٠٢	٧٩	٢٣
١٧٤٠٢٤	-١٣٠٢	٦٦	٢٤
٣٣٠٦٤	٥٠٨	٨٥	٢٥
٥١٠٨٤	-٧٠٢	٧٢	٢٦
٥١٠٨٤	-٧٠٢	٧٢	٢٧
٠٠٠٤	-٠٠٢	٧٩	٢٨
١٧٤٠٢٤	-١٣٠٢	٦٦	٢٩
٣٣٠٦٤	٥٠٨	٨٥	٣٠
٢٢٩٦٠٨			Σ

$$Sx_2 = \sqrt{\frac{\sum x^2}{dk}}$$

الانحراف المعياري = Sx_2

مجموعة من فرق لكل الدرجات من الطلاب = $\sum x^2$

$$n-1 = dk$$

وتطبيق هذه المعادلة لحساب البيانات السابقة كما تلي :

$$S_{x_2} = \sqrt{\frac{2296.8}{29}}$$

$$S_{x_2} = \sqrt{79.2}$$

$$S_{x_1} = 8.8994$$

ومن المعادلة السابقة فعرّف الباحث درجة الانحراف المعياري وهي ٨,٨٩٩٤

جدول ١٣ -

رقم	X	Y	x ²	y ²	Xy
١	٦٦	٧٢	٤٣٥٦	٥١٨٤	٤٧٥٢
٢	٦٦	٧٢	٤٣٥٦	٥١٨٤	٤٧٥٢
٣	٧٢	٧٩	٥١٨٤	٦٢٤١	٥٦٨٨
٤	٥٩	٦٦	٣٤٨١	٤٣٥٦	٣٨٩٤
٥	٧٩	٨٥	٦٢٤١	٧٢٢٥	٦٧١٥
٦	٨٥	٩٢	٧٢٢٥	٨٤٦٤	٧٨٢٠
٧	٨٥	٩٢	٧٢٢٥	٨٤٦٤	٧٨٢٠
٨	٩٢	٩٢	٨٤٦٤	٨٤٦٤	٨٤٦٤
٩	٨٥	٨٥	٧٢٢٥	٧٢٢٥	٧٢٢٥
١٠	٧٢	٧٩	٥١٨٤	٦٢٤١	٥٦٨٨
١١	٦٦	٧٢	٤٣٥٦	٥١٨٤	٤٧٥٢

4702	0184	4306	72	66	12
0688	6241	0184	79	72	13
3894	4306	3481	66	09	14
6710	7220	6241	80	79	10
7820	8464	7220	92	80	16
6624	8464	0184	92	72	17
8464	8464	8464	92	92	18
7220	7220	7220	80	80	19
0688	6241	0184	79	72	20
4702	0184	4306	72	66	21
4702	0184	4306	72	66	22
0688	6241	0184	79	72	23
3894	4306	3481	66	09	24
6710	7220	6241	80	79	20
4248	0184	3481	72	09	26
4248	0184	3481	72	09	27
0688	6241	0184	79	72	28
3894	4306	3481	66	09	29
6710	7220	6241	80	79	30
170.34	19.476	171327	2376	2179	Σ

نتيجة من الامتحان القبلي = x

نتيجة من الامتحان البعدي = y

والمعرف من الجدول السابق كما يلي:

$$r_{xy} = \frac{N \sum xy - (\sum x)(\sum y)}{\sqrt{\{N \sum x^2 - (\sum x)^2\} \{N \sum y^2 - (\sum y)^2\}}}$$

$$r_{xy} = \frac{3 \cdot 1150,34 - (2179)(2376)}{\sqrt{\{3 \cdot 1161327 - (2179)^2\} \{3 \cdot 190.476 - (2376)^2\}}}$$

$$r_{xy} = \frac{5201,20 - 51773,4}{\sqrt{\{4839810 - 4748041\} \{5714280 - 5650376\}}}$$

$$r_{xy} = \frac{73716}{\sqrt{\{91769\} \{68904\}}}$$

$$r_{xy} = \frac{73716}{\sqrt{6323251176}}$$

$$r_{xy} = \frac{73716}{79518,873}$$

$$r_{xy} = 0,927$$

و. اختبار الفرضية

لاختبار الفرق بين المتغيرين (درجة التلاميذ بعد استخدام طريقة " Active Learning Gread Wind Blows " و قبل استخدامها) وبناء على الجدول السابق يستطيع الباحث أن يقدم الخطط كما تلي:
 وأما المعادلة التي يستخدمها الباحث لحساب درجة الفرق بين المتغيرين فهو "t- tes" المستقلة وهي كما تلي:

$$t = \frac{\bar{x}_1 - \bar{x}_2}{\sqrt{\frac{s_1^2}{n_1} + \frac{s_2^2}{n_2} - 2r \left[\frac{s_1}{\sqrt{n_1}} \right] \left[\frac{s_2}{\sqrt{n_2}} \right]}}$$

$$t = \frac{72,63 - 79,2}{\sqrt{\frac{100,481}{30} + \frac{79,2 - 2 \times 0,927 \left[\frac{10,270}{\sqrt{0,477}} \right] \left[\frac{8,899}{\sqrt{0,477}} \right]}{30}}}$$

$$t = \frac{-6,57}{\sqrt{3,016 + 2,64 - 1,804 \left[1,870 \right] \left[1,624 \right]}}$$

$$t = \frac{-6,57}{\sqrt{7,156 - 0,740}}$$

$$t = \frac{-6,57}{\sqrt{0,511}}$$

$$t = \frac{-6,57}{0,714} = -9,201$$

ز. مباحث نتائج البحث

الفرضية التي قدمها الباحث هي استخدام طريقة " Active Learning Gread " Wind Blows " فعال في تعليم القراءة اللغة العربية لدى الطلاب في الصف الثامن (٥). بمدرسة " مفتاح الفلاح " الاسلامية المتوسطة التابعة بجمعية نهضة العلماء جندانا داوى قدس.

وإستخدم الباحث المستوى ١% و ٥% لاختبار بين المتغيرين .

$$df = n_1 + n_2 - 2 = 60 - 2 = 58$$

$$2,00 = 5\%$$

$$2,65 = 1\%$$

$$t_0 : t_t$$

$$9,201 > 2,00 = 5\%$$

$$9,201 > 2,65 = 1\%$$

$$t_0 > t_t$$

ومن المحاسبة السابقة عرف ان درجة " t₀ " هي ٩,٢٠١ وقارن الباحث درجة " t_t " من المحاسبة بالدرجة من الجدول على مستوى دلالة ١% و ٥% ٢,٠٠. إذن " t₀ " أكبر من " t_t ". وهذه تدل على وجود الفرق دلالة بين التلاميذ قبل استخدام طريقة " Active Learning Gread Wind Blows " وبعد أن

يستخدموها وكما دلت نتيجة البحث على أن متوسطة الدرجات للتلاميذ بعد أن يستخدم طريقة "Active Learning Gread Wind Blows" أكبر من التلاميذ قبل أن يستخدموها. فعرفنا أن تعليم قراءة اللغة العربية باستخدام طريقة "Active Learning Gread Wind Blows" أكثر فعالية لترقية مهارة القراءة اللغة العربية. إذن، الفرضية في هذا البحث مقبولة. بناء على الوصائف السابقة أن استخدام طريقة "Active Learning Gread Wind Blows" فعال لترقية مهارة القراءة اللغة العربية لدى الطلاب في الصف الثامن (هـ). بمدرسة "مفتاح الفلاح" الإسلامية المتوسطة التابعة بجمعية نهضة العلماء جندانا داوى قدس.

