

الباب الرابع

عرض البيانات وتحليلها

أ. عرض البيانات

١. نظرة عامة على المدرسة متوسطة الإسلامية دارالسلام جيتاك

ويدونج ديماك

(أ) تاريخ التأسيس

انطلاقاً من فكرة وأفكار ذكية للحصول على تعليم يثقف جيل المستقبل من الشباب الإسلامي الجيد، ثم شخصية دينية دعا شيخ بصير العديد من قادة المجتمع والدينين إلى إنشاء مؤسسة تعليمية تمثيلية.

وقد لقيت الدعوة ترحيباً حاراً من قبل القادة الدينين، وخاصة كتائب حزب الله. رشيد الذي يدعم بشكل كامل ويوفر مرافق الأراضي للوقف لهذا النشاط. بعد عقد اجتماعات ولقاءات عدة مرات، تحققت الفكرة رسمياً، أي من خلال تكوين تعليم يسمى "مدرسة متوسطة الإسلامية دارالسلام"

مدرسة متوسطة الإسلامية دارالسلام التي تقع في Gg.III / ١٤٥ بالتحديد في قرية جيتاك، منطقة ويدونج، ديماك. ريجنسي. في ١٨ أغسطس ١٩٨٠ حتى الآن.

أثناء تطويره، زاد عدد الطلاب من عام إلى آخر، على الرغم من أنه كان هناك في البداية ٥٠ طالبًا و ٦ مدرسين فقط. ومع ذلك، مع تقدم السنوات، زاد عدد الطلاب أيضًا.

في ذلك الوقت كان تكوين الهيكل الإداري على النحو التالي:

١. المستشار : الشيخ خليل إدريس
٢. عضو : الشيخ بصير
- أ) رئيس : الشيخ نور شاهد سرجانا
- ب) نائب الرئيس : المسعودي سرجانا
- ج) السكرتير : علي المسعودي سرجانا
- د) أمين الصندوق : علي الزبيدي سرجانا

يتم تجهيز الافتقار إلى المرافق والبنية التحتية بشكل متزايد، حتى النهاية يمكن امتلاك مبنى تمثيلي لما يصل إلى ٦ أشخاص محليين.

في عام ١٩٩٥ تم اعتماد هذه المدرسة، فارتفعت مكانة المدرسة. بدءًا من التسجيل والاعتراف والمعادلة، حتى أخيرًا في عام ٢٠٠٤ أصبحت معتمدة من أ حتى الآن.

٢. رؤية ورسالة وأهداف في مدرسة متوسطة الإسلامية

دارالسلام جيتاك ويدونج ديماك

أ) الرؤية

الرؤية في مدرسة متوسطة الإسلامية دارالسلام

جيتاك ويدونج، ديماك في "إنشاء خريجين تستحق

معرفتهم الثناء والأخلاق وفقاً لتوجيهات القرآن".

ب) الرسالة

١) تحقيق الإيمان بالله سبحانه وتعالى.

٢) إنشاء تعليم ديناميكي

٣) عملية تعلم نشطة وخلاقة ومبتكرة

٤) ومفيد وتواصل تحقيق الاستقلال في المجالات

الأكاديمية وغير الأكاديمية

٥) تقديم تعليم عالي المستوى.

ج) الغرض

١) إنشاء تعليم مليء بالانضباط

٢) تحسين ثقافة الحياة الصحية والنظيفة والجميلة في

بيئة المدرسة.

٣) تحسين ثقافة القراءة والكتابة لمجتمع المدرسة،

وخاصة قراءة ودراسة القرآن.

٣. الموقع الجغرافي

في المدرسة المتوسطة الإسلامية دارالسلام مؤسسة تعليمية رسمية تقع في القرية موقع منطقة ويدونج، ديماك ريجنسي. مساحة الأرض المملوكة ٦٧٠٥ متر مربع. وموقع المبنى كالتالي:

- أ. الجانب الشمالي : طريق المقيم
 ب. الجانب الجنوبي : حقول الأرز
 ج. شرقاً : منزل المقيم
 د. الجانب الغربي : مبنى مدرسة المتوسطة

الإسلامية دارالسلام

بالرغم من أن الموقع في منطقة ريفية، إلا أن الجو هادئ تمامًا وليس صاخبًا، لأن يقع من الطريق السريع أكثر أو أقل من ٢٠٠ متر. وبالتالي، لن تتأثر عملية التعليم والتعلم بالضوضاء المرورية.

٤. حالة المدرسة

(أ) حالة المعلم

الجدول ٤,١

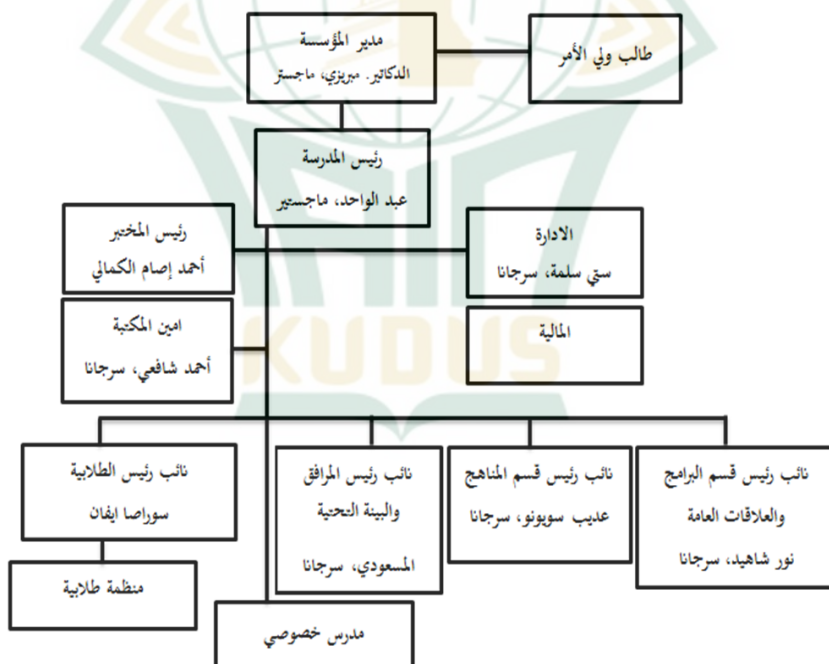
حالة المعلم

العدد	المعايير	التكرار	النسبة المئوية
١	لا درجة سرجانا	٤	٢٢,٢

٢	درجة سرجانا	١٤	٧٧,٨
المجموع			١٠٠

من الجدول أعلاه، يمكن وصف حالة المعلم بالمعايير "لا درجة البكالوريوس" التي تحتوي على نسبة ٢٢,٢ ومعيار "درجة البكالوريوس" هو الحصول على نسبة ٧٧,٨ ، من كلا المعيارين لها نسبة ١٠٠٪.

هيكل التنظيمي المدرسة المتوسطة الإسلامية دارالسلام



(ب) المرافق والبنية التحتية

لدعم استمرارية المؤسسات التعليمية، من الضروري للغاية أن يكون لديك بنية تحتية داعمة لتسهيل عملية التدريس والتعلم. في المدرسة المتوسطة الإسلامية دارالسلام لديها البنية التحتية التالية:

١. البيانات العامة في المدرسة المتوسطة الإسلامية دارالسلام

جيتاك ويدونج ديماك

(أ) الاسم : المدرسة المتوسطة الإسلامية دارالسلام

(ب) العنوان المدرسة :

(١) الشارع : Gg.III / ١٤٥ :

(٢) القرية : جيتاك

(٣) المقاطعات : ويدونج

(٤) منطقة : ديماك

(٥) هاتف : ٠٨٩٧١٥٨٤٤٨١ :

(٦) الرمز البريدي : ٥٩٥٥٤ :

المدارس الدينية الحالة: المعتمدة أ

(٧) NSM : ٢١٢٣٣٢١١٣٠٠٩٦ :

(٨) سنة التأسيس : ١٩٨٠

(٩) مؤسسة : دارالسلام

(١٠) الحالة الأرض : الأوقاف

٢. غرفة والمرافق

الجدول ٤,٢

غرفة والمرافق

رقم	نوع من السلع	المبلغ	الحالة
٠١	رئيس غرفة	١	جيد
٠٢	غرفة المعلم	١	جيد
٠٣	الفصول	٦	جيد
٠٤	غرفة مجلس الطلابية	-	-
٠٥	غرفة المكتبة	١	جيد
٠٦	مختبر العلوم	١	ليس جيد
٠٧	غرفة مختبر اللغة	١	ليس جيد
٠٨	غرفة الحاسوب	١	جيد
٠٩	وحدة الصحة المدرسة (UKS)	١	جيد
٠١٠	مسجد	١	جيد
٠١١	المجال الرياضي	١	جيد
٠١٢	مبنى القاعة	١	جيد

٥. وصف العملية البحث

تم إجراء هذا البحثي خلال شهر نوفمبر في مدرسة متوسطة الإسلامية دارالسلام جيتاك ويدونج ديماك في الفصل الثامن، بدأ هذا البحث بأنشطة المراقبة كمجهود من قبل الباحثة

للتعرف على الطلاب المشاركين والبيئة في المواقف الجديدة. إن *KKM* (معايير الحد الأدنى من الاكتمال) التي تنطبق على دروس اللغة العربية في مدرسة متوسطة الإسلامية دارالسلام جيتاك ويدونج ديماك في الفصل الثامن هي ٧٥.

هذا البحث هو دراسة تجريبية، ويبدأ هذا البحث بتحديد السكان واختيار عينة من السكان الحاليين.

أما الإستراتيجية والتأثير في استخدام لعبة تخمين الكلمات اللغوية كالتالي:

١. إستراتيجية التدريس باستخدام لعبة تخمين الكلمات في تعلم اللغة العربية في الصف الثامن في المدرسة المتوسطة الإسلامية دارالسلام جيتاك ويدونج ديماك

في عملية التعلم يستخدم الباحث أسلوب لعبة اللغة في شكل طريقة لعبة التخمين. طريقة لعبة اللغة هي طريقة لتعلم اللغة من خلال الألعاب.¹ يمكن للألعاب المستخدمة بحكمة أن تضيف التنوع والإثارة والاهتمام لبعض برامج التعلم.^٢ يمكنه أيضًا القضاء على طبيعة التوتر والملل والإحباط

¹ فتح المحيب ونيلو الرحواتي، أساليب الألعاب التربوية في تعلم اللغة العربية (جوجاكارتا: ديفا فريس، ٢٠١١)، ٣٤.

^٢ فتح المحيب ونيلو الرحواتي، أساليب الألعاب التربوية في تعلم اللغة العربية (جوجاكارتا: ديفا فريس، ٢٠١١)، ٣٢.

لدى الطلاب.^٣ يعد تطبيق طريقة اللعبة أحد البدائل لزيادة تحفيز الطلاب على التعلم.^٤ في حين أن طريقة لعبة تخمين الكلمات اللغوي هي طريقة تعلم تعاوني. حيث يتم تشكيل مجموعات من الطلاب في هذه اللعبة لفهم المفردات في *LKS*، بعد أن يتم فهمها وعدم فهمها. من خلال بناء التعاون في مجموعة لحل المشاكل المراد حلها.

بناءً على الملاحظات التي قدمها الباحثون ونتائج التوثيق في شكل الخطط الدروس، هناك خطوات نشاط يقوم بها المعلمون والباحثون أثناء عملية تعليم اللغة العربية، بما في ذلك الأنشطة الأولية والأنشطة الأساسية والأنشطة النهائية / الختامية وهي كما يلي:

١. بداية الأنشطة / مقدمة

- أ) يفتح المعلم الدرس بالتحية.
- ب) يعد المعلم نفسه عن طريق ملء الحضور وتكييف موضع المقعد وفقاً لأنشطة التعلم.
- ج) اختبار جاهزية تعلم الطلاب من خلال طرح أسئلة حول المادة التي سيتم تدريسها.

^٣ فتح المحيب ونيلو الرحمواتي، أساليب الألعاب التربوية في تعلم اللغة العربية (جوجاكارتا: ديفا فريس، ٢٠١١)، ٣٠.

^٤ فتح المحيب ونيلو الرحمواتي، أساليب الألعاب التربوية في تعلم اللغة العربية (جوجاكارتا: ديفا فريس، ٢٠١١)، ٣٤.

(١) ينقل المعلم الكفاءات الأساسية وأهداف التعليم المراد تحقيقها.

(٢) يقسم المعلم الطلاب إلى مجموعتين ويخبرهم بمهمة كل مجموعة قبل أن يحدث التعلم.

(د) النشاط الأساسي

(١) مراقبة

(أ) الطلاب ينظرون ويلاحظون المواد التي تم

تقديمها

(ب) الطلاب يستمعون إلى شرح المعلم للمادة.

(٢) السؤال من

(أ) خلال الدافع من المعلم، يطرح الطلاب أسئلة

حول ما لا يعرفونه.

(ب) للتحكم في ما إذا كان الطلاب يفهمون ما

تم تدريسه، يسأل المعلم أو يطرح بعض

الأسئلة، لاختبار الطلاب.

(٣) جمع المعلومات / الاستكشاف

يطلب المعلم من الطلاب تخمين

المفردات الموجودة بالفعل في الظرف من القراءة.

(٤) ربط

(أ) كل طالب يحصل على ورقة واحدة اليانصيب

أن يذهب أولاً.

(ب) تبادل الأفكار كل عضو في المجموعة مع

بعضها البعض لحل مشاكل / الإجابة على

المفردات على ورقة من الورق.

(٥) التواصل

(أ) يشرح المعلم المادة لمدة ٢٥ دقيقة تقريبًا

(ب) يحدد المعلم تكوين الطلاب وفقًا لكل

مقعد يقوم

(ج) المعلم بإعداد ٥/٤ أظرف ملصقة على

السبورة تحتوي على ورقة المفردات وفقًا

للمادة التي تم تدريسها

(د) يسأل المعلم تكوين من الطلاب للتقدم

لاختيار أحد المظاريف

(هـ) يفتح الطالب الظرف والطالب الآخر يخمن

الكلمة أو الكلمة أو المفردات التي تمت

كتابتها بشكل صحيح على الورق.

(و) الوقت المستخدم للتخمين هو ٥ دقائق.

(ز) إذا كانت الإجابة صحيحة (كما هو

مكتوب على البطاقة) عندها يمكن للزوج

الجلوس

(ح) تخمين معظم الكلمات / المفردات

سيحصل على جائزة.

هـ) الختام

١) يختتم المعلم المادة التعليمية

٢) وينقل المدرس خطة الدرس في المرة القادمة

٣) ويغلق المدرس والطلاب الدرس بقراءة التسبيح

والحمدلة والتحية.

والوسائط المستخدمة في عملية التعلم هي السبورات والعلامات والورق. أسئلة. بينما تكون مصادر التعلم على شكل أوراق عمل الطالب (LKS) باللغة العربية للفصل الثامن. بناءً على الملاحظات التي قدمها الباحثون، فإن عملية التعلم التي تتم باستخدام لعبة تخمين الكلمات اللغوي تسير بشكل جيد، لأنها قادرة على زيادة حماس الطلاب لمتابعة عملية التعلم المستمرة ويبدو الطلاب أكثر نشاطاً، خاصةً عند عملية التخمين اللغوي للعبة يحدث.⁵ في رأي مدرس اللغة العربية، قال أيضاً إن الفصل الذي طبق نموذج تعلم لعبة تخمين الكلمات اللغوي استمتع أكثر وكان أكثر حماساً للمشاركة في تعلم اللغة العربية بحيث يمكن تعظيم عملية تقديم المواد. بدأ الطلاب الذين كانوا محرجين في البداية من طرح الأسئلة في الجراة الآن على طرح أسئلة حول المواد التي لم يتم فهمها عندما

⁵مراقبة تعلم اللغة العربية الصف الثامن ب في المدرسة المتوسطة الإسلامية دار السلام

جيتاك ودونج ديماك ، يوم الاثنين ٨ نوفمبر ٢٠٢١.

تكون عملية لعبة التخمين اللغوي قيد التقدم، بالإضافة إلى الطلاب الذين لا يركزون لأنهم يلعبون مع أصدقائهم أثناء التعلم بدأوا الآن في الاهتمام والتركيز بشكل كامل، وكذلك الطلاب الذين يشعرون بالملل أثناء التعلم بحيث يتجاهلون عملية التعلم وحتى يشعرون بالنعاس الآن يفضلون متابعة تعليم اللغة العربية.⁶ لذلك، مع نموذج التعلم لألعاب التخمين اللغوية في عملية تعليم اللغة العربية، من المأمول أن تكون قادرة على زيادة تحفيز الطلاب. مع زيادة دافع التعلم حتى يتمكن الطلاب من تحقيق أهداف التعلم بشكل جيد.

٢. تأثير استخدام لعبة تخمين الكلمات في تعلم اللغة العربية بسبب عدم الجد الطلاب في تعليم اللغة العربية في الفصل الثامن في المدرسة المتوسطة الإسلامية دارالسلام جيتاك ويدونج ديماك

بعد عملية البحث لمدة شهر تقريباً، قام الباحثة بعد ذلك بجمع بيانات حول تثبيط التعلم لطلاب الفصل الثامن و بدون استخدام لعبة التخمين، كلمات اللغة في المواد العربية في مدرسة متوسطة الإسلامية دار السلام جيتاك ويدونج ديماك باستخدام أداة بيانات في شكل أداة استبيان.

⁶ نتائج مقابلة مع السيد نور هاشيم كمدرس لغة عربية في المدرسة المتوسطة الإسلامية داروس

السلام جيتاك ودونج ديماك ، يوم الثلاثاء الموافق ٧ ديسمبر ٢٠٢١.

تم تقديم أداة الاستبيان إلى ٦٠ عينة بإجمالي ٢٤ عنصر بيان. الأسئلة في شكل عبارات، حيث تكون إجابات الطلاب على الأسئلة شكلاً من أشكال تثبيط تعلمهم ثم معالجتها في بيانات حسب الحاجة.

بعد الانتهاء من الاستبيان حصل طلاب فئة الضبط وطلاب الفصل التجريب على درجات مختلفة بين الفصلين.⁷ ويرجع ذلك إلى الاختلاف في المعاملة الممنوحة للفئتين.

ب. تحليل البيانات

١. اختبار الصدقية

اختبار الصدقية لكل عناصر الأسئلة

تم إجراء اختبار بمساعدة برنامج كمبيوتر *Microsoft Excel* الذي يهدف إلى تحديد أن كل عنصر مقدم إلى المستفتي قد تم الإعلان عن صلاحيته أم لا. في هذه الدراسة، تم الإعلان عن صلاحية كل عنصر إذا كانت F المحسوبة التي تم الحصول عليها أكبر من أو تساوي ٠,٣٦١. يتم حساب قيمة ٠,٣٦١

⁷ بيانات القيمة للفصول الضابطة والتجريبية. انظر المرفق ٤.

من خلال النظر في جدول التوزيع لقيمة T الجدول مع ٥٪ كبيرة معروفة بـ $N = 30$.

عند مستوى هام ٥٪ ، تكون قيمة T جدول ٣٦١ ،٠ ، $N = 30$ لأن عدد الطلاب ٣٠ طفلاً. نتائج إخراج حساب الصلاحية بمساعدة برنامج *Microsoft Excel* يمكن رؤية ٢٠١٠ في المرفق. قاعدة القرار: إذا كان عدد $T > T$ جدول ، فهذا يعني أنه صحيح وإذا كان عدد $T < T$ جدول فهذا يعني أنه غير صالح. نتائج صلاحية أداة الاستبيان لتخمين الكلمات وتثبيط تعلم اللغة العربية معروضة في الجدول التالي:

الجدول ٤،٣

صلاحية أداة الاستبيان لتخمين الكلمات وتثبيط تعلم اللغة العربية

رقم. المشكلة	<i>R tabel</i>	<i>R hitung</i>	وصف
١	٠,٢٩٤٥	٠,٣٦١	غير صحيح
٢	٠,٣٠٧٢	٠,٣٦١	غير صحيح
٣	٠,٢٦٤١	٠,٣٦١	غير صحيح
٤	٠,٥٦٥٩	٠,٣٦١	صحيح
٥	٠,٣٦٤٤	٠,٣٦١	غير صحيح
٦	٠,٥٤٤٥	٠,٣٦١	غير صحيح
٧	٠,٣٦٢٧	٠,٣٦١	صحيح
٨	٠,٣٤٢٠	٠,٣٦١	صحيح

9	0,4200	0,361	صحيح
10	0,8001	0,361	صحيح
11	0,0760	0,361	صحيح
12	0,6871	0,361	صحيح
13	0,0407	0,361	صحيح
14	0,2777-	0,361	صحيح
15	0,6872	0,361	صحيح
16	0,0894	0,361	غير صحيح
17	0,3166-	0,361	غير صحيح
18	0,8018	0,361	غير صحيح
19	0,0784	0,361	صحيح
20	0,3912	0,361	صحيح
21	0,1203-	0,361	صحيح
22	0,0617	0,361	صحيح
23	3421,-	0,361	غير صحيح
24	0,3644-	0,361	غير صحيح
25	0,2780	0,361	غير صحيح
26	0,6946	0,361	صحيح
27	0,3882-	0,361	غير صحيح
28	0,3276	0,361	غير صحيح

٢٩	٠,٢٤٢٩-	٠,٣٦١	غير صحيح
٣٠	٠,٤٦٠٣	٠,٣٦١	صحيح
٣١	٠,٥٥٩٢	٠,٣٦١	صحيح
٣٢	٠,٧٥٦٤	٠,٣٦١	صحيح
٣٣	٠,٥٥٧٨	٠,٣٦١	صحيح
٣٤	٠,٥٥٨٣	٠,٣٦١	صحيح
٣٥	٠,١٤٨٨-	٠,٣٦١	غير صحيح
٣٦	٠,٤٩٨٤	٠,٣٦١	صحيح
٣٧	٠,٧٣٨٥	٠,٣٦١	صحيح
٣٨	٠,٨٠٦٥	٠,٣٦١	صحيح

استناداً إلى تحليل أداء من ٣٨ عنصراً في الاستبيان، يمكن ملاحظة أنه تم تضمين ما يصل إلى ٢٤ عنصراً في الفئة صحيح و ١٤ عنصراً من عناصر الاستبيان تم تضمينها في الفئة غير صحيح.

يمكن رؤية توزيع أداة الاستبيان لتخمين الكلمات وعدم جد تعلم اللغة العربية بناءً على فئة صلاحية الأسئلة في الجدول التالي:

الجدول ٤,٤

موزع عناصر الاستبيان بناءً على صحة

فهرس	عدد العناصر	عدد	النسب المئوية (%)
صحيح	١٣، ١٢، ١١، ١٠، ٩، ٧، ٦، ٥، ٤، ٢٦، ٢٢، ٢٠، ١٩، ١٨، ١٦، ١٥، ٣٧، ٣٦، ٣٤، ٣٣، ٣٢، ٣١، ٣٠، ٣٨.	٢٤	%٦٣
غير صحيح	٢٣، ٢١، ١٧، ١٤، ٨، ٣، ٢، ١، ٣٥، ٢٩، ٢٨، ٢٧، ٢٥، ٢٤.	١٤	%٣٧

٢. اختبار الثبوتية

بعد اختبار العناصر للتحقق من صلاحيتها، ثم يتم اختبار العناصر من أجل اختبار الثبوتية. الغرض من اختبار الثبوتية هو تحديد اتساق الأداة كأداة قياس، بحيث يمكن الوثوق بالأداة لاستخدامها كأداة لجمع البيانات.

من نتائج تحليل الاستبيان باستخدام برنامج *SPSS* المعروف أن لها قيمة موثوقية *Alpha Cronbach* تبلغ ٠,٧٨٦،

مما يعني أن الاستبيان يتمتع اختبار الثبوتية عالية وله تفسير دقيق / جيد لاختبار الثبوتية.

إحصائيات اختبار الثبوتية

phalA	N من
Cronbach للعناصر	٣٨
٧٨٦.	

٣. تحليل الافتراض التقليد

تحليل الافتراض التقليد الذي يعمل للباحثة منها اختبار سوي البيانات واختبار تجانسها. فيما يلي نتائج اختبار سوي البيانات واختبار تجانسها.

(أ) اختبار سوي البيانات

استنادا إلى اختبار سوي البيانات مع *SPSS* اختبار

سوي البيانات *Kolmogorov Smirnov* الحصول على النتائج التالية:

(١) اختبار فئة عنصر التحكم الطبيعية الحصول على

$$\text{أهمية } 0,365 < 0,05$$

(٢) والتجريبية اختبار سوي البيانات حصل على أهمية

$$0,199 < 0,05$$

استناداً إلى النتائج من اختبار سوي البيانات أعلاه يمكن استنتاج أن بيانات فئة الضبط والفئة التجريبية التي حصل عليها الباحثة طبيعية لأن نتائج حساب الفئتين أكثر من ٠,٠٥. تم إرفاق نتائج حساب اختبار سوي البيانات باستخدام برنامج *SPSS*.⁸

(ب) اختبار تجانس البيانات

تجانس بناءً على نتائج اختبار التجانس باستخدام *SPSS* الذي تم إجراؤه، حصلت على النتائج قيمة معنوية قدرها ٠,٧٣٦. حيث أن الرقم ٠,٧٣٦ أكبر من الرقم ٠,٠٥. لذلك يمكن الاستنتاج أن البيانات التي حصل عليها الباحثة متجانسة. يمكن رؤية نتائج الحسابات باستخدام *SPSS* في إرفاق نتائج اختبار التجانس البيانات كما هو مرفق.⁹

٣. تحليل تأثير استخدام لعبة التخمين الكلمات في تعلم اللغة العربية الطلاب في تعلم اللغة العربية في الفصل الثامن في المدرسة المتوسطة الإسلامية دارالسلام جيتاك ويدونج ديماك

⁸بيانات اختبار الحالة الطبيعية لبيانات الإخراج *SPSS* انظر المرفق

⁹بيانات اختبار تجانس بيانات الإخراج *SPSS* انظر المرفق

يلي تحليل جمع البيانات حول عدم الجد تعلم الطلاب باستخدام لعبة تخمين الكلمات اللغوية وبدونها.

(أ) تحليل بيانات عدم الجد التعلم لطلاب الصف الثامن في المدرسة المتوسطة الإسلامية دارالسلام جيتاك وبدونج ديماك (فصل المراقب)

ثم تم عمل جدول تسجيل لنتائج أداة الاستبيان. ننتج بيانات تسجيل أداة الاستبيان من المتغير X_1 ، وهو عدم الجد التعليمي لطلاب الفصل الثامن دون استخدام لعبة تخمين الكلمات اللغوية.¹⁰ ثم يتم حساب نتيجة الأداة متوسط القيمة بالصيغة التالية.

$$\underline{X}_1 = \frac{xi}{N}$$

$$\frac{2030}{30} =$$

$$= 67,66667 \text{ (مقرَّبًا إلى 68)}$$

الوصف:

\underline{x}_1 = متوسط قيمة المتغير X_1 (تثبيط المتعلمين الفئة الثامنة قبل استخدام لغة لعبة التخمين الكلمات)

$$\Sigma X_1 = \text{مجموع قيم } X_1$$

¹⁰ ا فصل المراقب

$$n = \text{عدد المستجيبين}$$

إلى تفسير المتوسط ، يتم ذلك عن طريق إنشاء

الفئات بالخطوات التالية:

(١) العثور على أعلى قيمة وأدنى قيمة

$$H = \text{إجمالي قيمة أعلى درجة في اختبار الفرضية } X_1$$

$$L = \text{إجمالي قيمة أدنى درجة في اختبار الفرضية } X_1$$

معروف:

$$H = ٨٧$$

$$L = ٥٦$$

$$R = 1 + L - H \quad (٢)$$

$$R = 1 + ٥٦ - ٨٧$$

$$R = ٣٢$$

$$K = \text{Log } n \quad (٣)$$

$$K = \text{Log } ٣٠$$

$$K = (١,٤٧٧١٢١) \quad (٤)$$

$$K = ٨٧٤٥,٤ + ١$$

$$K = ٨٧,٥ \quad (\text{تقريبًا إلى الأعلى إلى } ٦)$$

$$I = \frac{R}{K} \quad (٥)$$

$$I = \frac{٣٢}{٨٧,٥}$$

٦

$$٥,٣٣٣٣ =$$

البيان:

I = فاصل الفاصلة

R = النطاق

K = مجموع الفصل

لذلك، من البيانات أعلاه، يمكن الحصول على نتائج الحساب، الفاصل الزمني المأخوذ هو قيمة ٥، لفئة قيم الفاصل ويمكن الحصول على النحو التالي:

الجدول ٤,٥

قيمة الفاصل لاستخدام لعبة التخمين

الكلمات في الصف الثامن - أ (فصل

المراقب)

عدد	الفاصل	الفئة
١	٨٧-٨٣	ممتاز
٢	٨٢-٧٨	جيد جدا
٣	٧٧-٧٣	جيد
٤	٧٢-٦٨	يكفي

٥	٦٧-٦٣	ناقص
٦	٦٢-٥٨	ناقص جدا

خطوات والخطوة التالية هي لإيجاد. (القيمة المفترضة)،

على النحو التالي.

(١) البحث عن الدرجة المثالية

$$٢٠٨٨٠ = ٣٠ \times ٨ \times ٨٧$$

(٨٧ = أعلى درجة، ٨ = البند الأدوات، ٣٠ = مجموع

المستجيبين)

(٢) البحث عن الدرجة المتوقعة

$$٠,٠٩٧٢٢٢٢٢ = ٢٠٨٨٠ : ٢٠٣٠$$

(٢٠٣٠ = الدرجة الإجمالية لأداة الاستبيان)

(٣) إيجاد متوسط الدرجة المثالية

$$٦٩٦ = ٣٠ : ٢٠٨٨٠$$

(٤) للقيمة الافتراضية

$$\mu_0 = ٠,٠٩٧٢٢٢٢٢ \times ٦٩٦ = ٦٧,٦٦٦٦٥١٢$$

(مقرَّبًا إلى ٦٨)

بناءً على الحساب أعلاه. μ تثبيط المتعلمين من الدرجة

الثامنة أ دون استخدام لعبة تخمين الكلمات اللغوية هو ٦٨. يتم

تضمنين هذه النتائج في الفئة يكفي، لأن هذه القيم تقع في نطاقات ٦٨-٧٢.

ب) تحليل بيانات عدم الجد التعلم لطلاب الصف الثامن في مدرسة متوسطة الإسلامية دارالسلام جيتاك ويدونج ديماك (فصل تجريب)

ثم يتم تكوين البيانات من بيان الطالب أو نتائج أداة الاستبيان في جدول درجات لنتائج أداة الاستبيان. تنتج بيانات الدرجات الخاصة بأداة الاستبيان من متغير X_r وهو عدم الجد التعليم لطلاب الفصل الثامن باستخدام لعبة تخمين الكلمات اللغوية.¹¹ ثم يتم حساب نتيجة الأداة القيمة متوسط بالصيغة التالية.

$$\frac{\sum X_r}{N} = \underline{X_r}$$

$$\frac{2274}{30} =$$

$$75,8 =$$

ملاحظات:

$\underline{X_r}$ = متوسط قيمة المتغير X_r (تثبيط المتعلمين الفئة الثامنة بعد استخدام لعبة لغة التخمين الكلمات)

$$\sum X_r = \text{مجموع قيم } X_r$$

¹¹ بيانات قيمة فئة بيانات قيمة فئة التجربة

$$n = \text{عدد المستجيبين}$$

لتفسير المتوسط يتم ذلك عن طريق عمل

الفئات بالخطوات التالية:

(١) البحث عن أعلى قيمة وأدنى قيمة

$$H = \text{إجمالي أعلى درجة في اختبار الفرضية } X_p$$

$$L = \text{إجمالي قيمة أدنى درجة في اختبار الفرضية } X_p$$

معروف:

$$H = 90$$

$$L = 67$$

(٢) إيجاد القيمة المدى (R)

$$R = H - L$$

$$= 90 - 67 = 23$$

$$= 23$$

(٣) البحث عن فاصل زمني للفصل (عدد الفصول)

$$K = 1 + 3,3 \log n$$

$$= 1 + 3,3 \log 30$$

$$= 1 + 3,3 (1,477121)$$

$$= 1 + 4,87450587 \approx 5,87$$

(٤) أوجد قيمة الفترة

$$\frac{R}{K} = I$$

$$\frac{24}{6} =$$

$$6$$

$$4 =$$

البيان:

فاصل الفاصلة = I

النطاق = R

مجموع الفاصل = K

لذلك، من البيانات أعلاه يمكن الحصول على نتائج الحساب، الفاصل الزمني المأخوذ هو قيمة 4، لفئة قيمة الفاصل يمكن الحصول عليها على النحو التالي:

الجدوال ٤,٦

قيمة الفاصل لاستخدام لعبة التخمين الكلمات في الصف الثامن

- ب (الطبقة التجريب)

لا	الفاصل	الفئة
١	٩٠-٨٧	ممتاز
٢	٨٦-٨٣	جيد جدا
٣	٨٢-٧٩	جيد

٤	٧٨-٧٥	يكفي
٥	٧٤-٧١	ناقص
٦	٧٠-٦٧	ناقص جدا

والخطوة التالية هي أن تجد. (القيمة المفترضة) بالطريقة التالية.

(١) هل تبحث عن النتيجة مثالية

$$٦٤٨٠٠ = ٣٠ \times ٢٤ \times ٩٠$$

(٩٠ = أعلى درجة، ٢٤ = البند الأدوات، ٣٠ = مجموع

المستجيبين)

(٢) تبحث عن النتيجة المتوقعة

$$٠,٣٥٠٩٣ = ٦٤٨٠٠ : ٢٢٧٤$$

(٢٢٧٤ = الدرجة الكلية للأداة الاستبيان)

(٣) يبحث متوسط الدرجة المثالية

$$٢١٦٠ = ٣٠ : ٦٤٨٠٠$$

(٤) للقيمة الافتراضية

$$\mu. = ٠,٣٥٠٩٣ \times ٢١٦٠ = ٧٥,٨٠٠٩$$

(٧٦

بناءً على الحساب أعلاه $\mu.$ عدم الجد الطلاب الفئة

VIII B باستخدام لعبة تخمين الكلمات اللغوية، اللغة ٧٦ تم

تضمن تلك النتائج في فئة يكفي، لأن القيمة في النطاق الفاصل

.٧٨-٧٥

ج) تحليل تأثير استراتيجية استخدام الكلمة لعبة التخمين للتغلب على الكسل أو عدم الجد في الفصل الثامن في مدرسة متوسطة الإسلامية دارالسلام جيتاك ودونج ديماك

١) تحليل المقدم

التحليل سيصف هذا التحليل مجموعة البيانات الخاصة بالتعلم عدم الجد لطلاب الصف الثامن باستخدام أو بدون استخدام لعبة تخمين الكلمات اللغوية في المواد العربية في جبل. دارالسلام جيتاك ودونج ديماك. استخدم الباحثة أداة بيانات في شكل أداة استبيان. تم تقديم أداة الاستبيان إلى ٦٠ عينة بإجمالي ٢٤ عنصر بيان. الأسئلة في شكل عبارات، حيث تكون إجابات الطلاب على الأسئلة شكلاً من أشكال تشييط تعلمهم ثم معالجتها في بيانات حسب الحاجة.

٢) تحليل بيانات مستقل

بناء على القيمة التي ينال من الطلاب ثم تحسب الباحثة القيمة المتوسط من استخدام لعبة التخمين الكلمات اللغوية في تعليم اللغة العربية في الفصل الثامن بالمدرسة المتوسطة الإسلامية دارالسلام جيتاك ودونج ديماك.

$$A = \frac{\sum xi}{N}$$

$$= \frac{711}{30}$$

$$= 23,7$$

(٣) تحليل البيانات التابعة

بناء على القيمة التي ينال من الطلاب ثم تحسب الباحثة القيمة المتوسط من استخدام لعبة التخمين الكلمات اللغوية في تعليم اللغة العربية بسبب عدم الجد الطلاب في تعليم اللغة العربية في الفصل الثامن في المدرسة المتوسطة الإسلامية دارالسلام جيتاك ويدونج ديماك.

$$A = \frac{\sum xi}{N}$$

$$= \frac{1413}{30}$$

$$= 47,1$$

لتحليل البيانات استخدم الباحث نموذجًا متخصصًا لهذه الدراسة وهو تحليل الانحدار. الخطوات لأداء تحليل الانحدار على النحو التالي:

(أ) استخدام جداول الأعمال

الجدوال ٤,٧

NO	X	Y	X^2	Y^2	XY
١	٣٢	٦٣	١٠٢٤	٣٩٦٩	٢٠١٦
٢	٢٥	٥٦	٦٢٥	٣١٣٦	١٤٠٠
٣	٣٢	٦٢	١٠٢٤	٣٨٤٤	١٩٨٤
٤	٢٢	٤٤	٤٨٤	١٩٣٦	٩٦٨
٥	٢٢	٤٦	٤٨٤	٢١١٦	١٠١٢
٦	٢٢	٤٧	٤٨٤	٢٢٠٩	١٠٣٤
٧	٢١	٤٢	٤٤١	١٧٦٤	٨٨٢
٨	٢٣	٤٣	٥٢٩	١٨٤٩	٩٨٩
٩	١٩	٤٣	٣٦١	١٨٤٩	٨١٧
١٠	٢٢	٤١	٤٨٤	١٦٨١	٩٠٢
١١	٢٦	٥٤	٦٧٦	٢٩١٦	١٤٠٤
١٢	٢٢	٤٤	٤٨٤	١٩٣٦	٩٦٨
١٣	٢٢	٤٠	٤٨٤	١٦٠٠	٨٨٠
١٤	٢١	٤١	٤٤١	١٦٨١	٨٦١
١٥	٢٧	٥٤	٧٢٩	٢٩١٦	١٤٥٨
١٦	٢٣	٤٧	٥٢٩	٢٢٠٩	١٠٨١
١٧	٣٠	٥٤	٩٠٠	٢٩١٦	١٦٢٠

18	32	62	1.024	3844	1984
19	26	46	676	2116	1196
20	20	41	400	1681	820
21	20	46	400	2116	920
22	20	42	400	1764	840
23	22	41	484	1681	902
24	26	56	676	3136	1406
25	22	43	484	1849	946
26	20	46	400	2116	920
27	23	39	529	1021	897
28	23	43	529	1849	989
29	19	38	361	1444	722
30	27	49	729	2401	1323
N	ΣX	ΣY	ΣX²	ΣY²	ΣXY
30	711	1413	17275	68045	19134

استنادا إلى الجدول أعلاه يمكن أن ينظر إليه:

$$521005 = (\Sigma X)^2$$

$$1996069 = (\Sigma Y)^2$$

a. لقيمة (أ) و(ب)

$$a = \frac{(\Sigma Y)(\Sigma X^2) - (\Sigma X)(XY)}{N\Sigma X^2 - (X)^2} \quad .1$$

$$\frac{(34191)(711) - (17275)(1413)}{(0.0021) - (17275)(30)}$$

$$= \frac{243.980.1 - 244.9075}{0.0021 - 0.1825}$$

$$= \frac{99774}{12729}$$

$$= 7,838322$$

$$b = \frac{n\Sigma xy - (x)(y)}{n x^2 - (x)^2} \quad .2$$

$$\frac{(1413)(711) - (34191)(30)}{(0.0021) - (14727)(30)}$$

$$= \frac{1004643 - 1025730}{0.0021 - 0.1825}$$

$$= \frac{21.87}{12729}$$

$$= 1,656611$$

$$=$$

$$=$$

3. احسب قيمة الانحدار بالطريقة التالية:

$$Y_1 = a + bx$$

$$X \ 1,656611 + 7,838322 =$$

معنى معادلة الانحدار السابقة هو إذا زادت قيمة X بمقدار ١، فإن متوسط قيمة Y سيزداد بمقدار ١,٦٥٦٦١١ أو إذا زادت قيمة X بمقدار ١٠، فإن متوسط قيمة Y سيزداد بمقدار ١٦,٥٦٦١١.

٤. اختبار الفرضيات

بعد جمع البيانات لمعرفة نتائج عدم الجد تعليم لطلاب الصف الثامن- أ و ب في تعليم اللغة العربية في المدرسة المتوسطة الإسلامية دارالسلام جيتاك ويدونج ديماك. علاوة على ذلك، فإن الاختبار المستخدم لاختبار الفرضية هو استخدام *SPSS*.

Ho : لا يوجد تأثير على استخدام لعبة تخمين الكلمات اللغوية في تعليم اللغة العربية على عدم الجد تعليم لطلاب الصف الثامن في المدرسة المتوسطة الإسلامية دارالسلام جيتاك ويدونج ديماك.

Ha : هناك تأثير على استخدام لعبة تخمين الكلمات اللغوية في تعلم اللغة العربية على عدم الجد تعليم لطلاب الصف الثامن في المدرسة المتوسطة الإسلامية دارالسلام جيتاك ويدونج ديماك.

معايير الاختبار هي على النحو التالي:

١) إذا $r_{hitung} < r_{tabel}$ ثم H_a يقبل أو H_0 رد.

٢) إذا $r_{hitung} > r_{tabel}$ ثم H_0 يقبل أو H_a

رد.

الخطوات في تحديد r_{hitung} كالتالي:

(١) إيجاد قيمة العلاقة بين استخدام لعبة

تخمين الكلمات لحل مشاكل

الطلاب بسبب عدم الجد ، هي كما

يلي:

$$r_{xy} = \frac{N \sum XY - (\sum X)(\sum Y)}{\sqrt{\{N\sum^2 - (\sum X)^2\}\{Y^2 - N \sum (\sum Y)^2\}}}$$

$$\begin{aligned} & \frac{(1413)(711) - (34191)(30)}{\sqrt{\{N\sum^2 - (\sum X)^2\}\{Y^2 - N \sum (\sum Y)^2\}}} = \\ & - (68.45)(30) \sqrt{\{52100.5 - (17275)(30)\}} \\ & \{(1,996,069)\} \\ & \frac{10.4643 - 1.25730}{-20.41350} \sqrt{\{0.0021 - 0.18250\}} \\ & \{1996069\} \\ & \frac{21.87}{\{44781\} \{12729\}} \sqrt{\{ \\ & \frac{21.87}{95} \end{aligned}$$

$$\sqrt{57.017349}$$

$$\underline{21.087 =}$$

$$23875,0361$$

$$0,8832238 =$$

إذا كان معامل الارتباط بين المتغير الأول (X) والمتغير الثاني (Y) تساوي 0 ، 8832238 ويكون معامل الارتباط من الحساب أكبر من جدول الارتباط، ثم تكون نتيجة الارتباط معنوية ومقبولة. لذلك يمكن قبول الفرضية في هذه الدراسة. يمكن قبول الفرضية في هذه الدراسة. والجدول الارتباط كما يلي:

الجدول ٤,٨

R	مستوى	بيان	فرضية
	%		
0,883	0,361	ذو دلالة	مقبلة

فبناء على نتيجة التي تنال تجد أن يستخلص أن $r_{hitung} < 0,883$ ، بمعنى أن r_{tabel} أكبر من r_{hitung} و H_a يقبل حتي يوجد تأثير كبير استخدام لعبة تخمين

الكلمات اللغوية في تعلم اللغة العربية في المدرسة المتوسطة الإسلامية دارالسلام جيتاك ويدونج ديماك.

$$R = r^2 \times 100\%$$

$$= (0,8832) \times 100\%$$

$$= 77,96\%$$

$$= 77,96\%$$

بناءً على نتائج هذه الحسابات ، فإن تأثير المتغير (X) على المتغير (Y) هو 77,96% ، والحساب من 100% - 22,04% = 77,96% تأثير المتغيرات الأخرى في المتغير الخارجي (X).

ولتحديد خصائص العلاقة أو التأثير بين المتغيرين السابقين قام الباحث بعمل جدول لمعايير التفسير لشرح حجم المعامل. الروابط كالتالي:

الجدوال ٤,٩

لا توجد	مسافة	قياسية
١	٠,٢٠ - ٠,٠٠	ارتباط منخفض جدًا
٢	٠,٤٠ - ٠,٢١	ارتباط منخفض
٣	٠,٧٠ - ٠,٤١	ارتباط متوسط
٤	٠,٩٠ - ٠,٧١	ارتباط عالٍ

٥	٠,٩١ - ٠,١٠٠	ارتباط عالية جدًا
---	--------------	-------------------

ج. البحث

١. الظواهر عدم الجد في تعلم اللغة العربية لدى الطلاب في

المدرسة المتوسطة الإسلامية دارالسلام جيتاك ويدونج ديماك

وقد أصبح ظاهرة عدم الجد متكررة في تعليم اللغة

الأجنبية، وهي ظاهرة انخفاض الدافع التعلم. ظاهرة عدم الجد هو

شيء أن الممارسين التدريس بحاجة إلى أن تكون على علم لأنه

لا توجد العديد من الدراسات المعاصرة التي نوقشت في هذا

الصدد. واحد منهم في إندونيسيا. الموقع في المدرسة المتوسطة

الإسلامية دارالسلام جيتاك ويدونج ديماك. بعد إجراء اختبار بحثي

حول لعبة التخمين اللغوية بين فصل المقرب والفصل التجريب،

يوجد فرق كبير في أن فصل المقرب هي فصل لا تطبق لعبة

التخمين اللغوية، بينما الفصل التجريب هو فصل تطبق لعبة

التخمين اللغوية. ثبت أنه بدون لعبة إستراتيجية في التعلم، سيشعر

الطلاب بالكسل ويفتقرون إلى الحماس في التعلم، بسبب عوامل

خارجية وداخلية، لذلك يجب أن تكون هناك روح التعلم من

الطلاب والمعلمين، لأنه بعد ذلك سيخلق بيئة التعلم رائعًا وممتعًا.

٢. استخدام لعبة تخمين الكلمات في تعلم اللغة العربية لحل مشاكل

الطلاب بسبب عدم الجد في المدرسة المتوسطة الإسلامية دارالسلام

جيتاك ودونج ديماك.

طريقة لعبة التخمين الكلمات اللغوية هي طريقة تعلم تعاوني. حيث يتم تشكيل مجموعات من الطلاب في هذه اللعبة ليكونوا قادرين على تخمين المفردات الموجودة على الورقة التي تم توفيرها، على أمل أن يكون من السهل على الطلاب حفظ المفردات العربية أو المفردات. من خلال بناء التعاون في مجموعة لتشجيع التماسك في فهم الدرس. يمكن أن يؤثر استخدام طريقة لعبة التخمين الكلمات اللغوية في عملية التعلم على نجاح الشخص في تحقيق الأهداف المتوقعة، لأن أحد العناصر التي تحدد نجاح التعلم هو استخدام الطريقة الصحيحة. يمكن أن يتم تنفيذ التعلم باستخدام طريقة لعبة التخمين الكلمات اللغوية في المدرسة المتوسطة الإسلامية دارالسلام جيتاك ويدونج ديماك بشكل جيد، لأنه قادر على زيادة حماس الطلاب لمتابعة عملية التعلم التي تحدث ويبدو الطلاب أكثر نشاطاً، خاصة في عملية الألعاب اللغوية الجارية.

٣. تأثير استخدام لعبة تخمين الكلمات في تعلم اللغة العربية لحل مشاكل الطلاب بسبب عدم الجد في المدرسة المتوسطة الإسلامية دارالسلام جيتاك ودونج ديماك.

بناءً على البحث الذي تم إجراؤه على مدار ٤ أسابيع، من المعروف أن هناك تأثيراً على استخدام ورقة اللعبة في دراسة تثبيط الدافع من طلاب الفصل الثامن في مواد اللغة العربية. يمكن ملاحظة ذلك من خلال حماس الطلاب لمتابعة عملية التعلم الحالية

، ويمكن أيضاً رؤية تأثير استخدام لعبة التخمين الكلمات اللغوية في المتوسط قيمة الطلاب، حيث يكون متوسط قيمة الطلاب الذين لا يستخدمون لعبة التخمين الكلمات اللغوية أقل. (٦٧,٦) من متوسط قيمة الفصل باستخدام ألعاب التخمين الكلمات اللغوية (٧٥,٨). بالإضافة إلى ذلك، يمكن رؤية تأثير استخدام لعبة التخمين الكلمات اللغوية في نتائج *r hitung* يعني $r = 0,361$ و $r = 0,883$ حيث تكون قيمة *r hitung* أكبر من قيمة *r tabel*. لذلك يمكن الاستنتاج أن استخدام لعبة التخمين الكلمات اللغوية له تأثير على تهيئ الطلاب في تعلم اللغة العربية.