

الباب الرابع

عرض البيانات وتحليلها

أ. ذاتية المدرسة

١. موقع جغرافي

كانت المدرسة الثانوية الحكومية ١ بقدس تقع في شارع چوعمي عمبال رجو، باهى، بقدس. إنها إحدى المدارس الحكومية تابعة لوزارة الشؤون الدينية لجمهورية إندونيسيا (Kemenag RI). تأسست المدرسة الثانوية الإسلامية الحكومية سنة ١٩٨٣. من التاريخ موجز المدرسة الثانوية الحكومية ١ بقدس هي في ١١ مايو ١٩٨٣ في قاعة DPD II GOLKAR بقدس، عقدت إدارة المؤسسة اجتماعا مع جدول الأعمال الرئيسي للريادة والتحضير لتأسيس المدرسة الحكومية في مدينة القدس.

٢. تاريخ تأسيس المدرسة

في بداية تأسيسها كانت المدرسة الثانوية الإسلامية الحكومية ١ بقدس تسمى با لمدرسة الثانوية الإسلامية. وتستخدم هذه المدرسة منذ العام الدراسي ١٩٩١ على قرار رئيس وزارة الشؤون الدينية جوى الوسطى الرقم: WK/1.B/KP.07.6/5472/1991 في التاريخ ١٣ سبتمبر ١٩٩١. وفي الماضي، لم يكن اسمه MAN، بل PGAN. من خلال المرسوم رقم ٦٤ لعام ١٩٩٠، قام وزير الدين في جمهورية إندونيسيا بتحويل PGAN تدريجياً إلى مدرسة عليا تابعة للدولة، وبناءً على المرسوم رقم ٤٢ لعام ١٩٩٢ بتاريخ

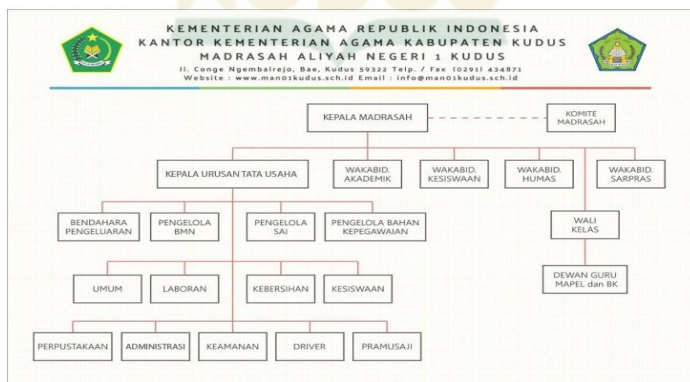
١ يوليو ١٩٩٢، أكد نقل وظائف PGAN في جميع أنحاء إندونيسيا إلى المدرسة الإسلامية الحكومية.

٣. الرؤية والرسالة

- الرؤية (Visi): تكوين جيل إسلامي متفوق وماهر في العلوم والتكنولوجيا
- البعثة (Misi):
 - (١) تكوين شخصية قرآنية للطلاب وإيمانهم وتقوى الله سبحانه وتعالى في تنفيذ الحياة اليومية.
 - (٢) تكوين طلاب متفوقين ومتفوقين في المجالات الأكاديمية وغير الأكاديمية.
 - (٣) تكوين طلاب ماهرين وقادرين على الإبداع والقدرة على المنافسة في العلوم والتكنولوجيا في عصر العولمة للاستجابة للعصر.

٤. الهيكل التنظيمي

جدول رقم ٣



ب. خلفية الطلاب التعليمية

في كل عام، يكون عدد الطلاب المسجلين الجدد في المدرسة الثانوية الحكومية ١ بقدس عديدة. ومع ذلك، فإن أولئك الذين يمكن قبولهم كطلاب في المدرسة هم حوالي ٤٠٠. هنا يركز الباحث بحثه على طلاب الصف العاشر فقط. من التأكيد أن الطلاب الجديدة لديهم خلفيت تعليمية مختلفة قبل أن يصبحوا الطلاب في المدرسة الثانوية الحكومية ١ بقدس.

جدول رقم ٤

بيانات الفصل للطلاب المدرسة الثانوية الإسلامية الحكومية ١ بقدس^{٣٦}

PPDB MAN 1 KUDUS TAHUN PELAJARAN 2021/2022				
URAIAN	PUTRA	PUTRI	JUMLAH	KETERANGAN
PENDAFTAR	291	747	1038	
DITERIMA PROG. TAHFIDZUL-QUR'AN	28	44	72	TERPENUHI
DITERIMA PROGRAM RISET MIPA	20	52	72	TERPENUHI
DITERIMA PROGRAM RISET IPS	7	29	36	TERPENUHI
DITERIMA REGULER MIPA	40	110	150	TERPENUHI
DITERIMA REGULER IPS	42	70	112	TERPENUHI
JUMLAH DITERIMA	137	305	442	
JUMLAH TIDAK DITERIMA	154	442	596	
JUMLAH SISWA MAN 1 KUDUS TAHUN PELAJARAN 2021/2022				
KELAS	PUTRA	PUTRI	JUMLAH	KETERANGAN
X MIPA 1 - REGULER	10	28	38	
X MIPA 2 - REGULER	10	28	38	
X MIPA 3 - REGULER	10	28	38	
X MIPA 4 - REGULER	10	26	36	
X MIPA 5 - TQ	14	22	36	
X MIPA 6 - TQ	14	22	36	
X MIPA 7 - RISET	10	26	36	
X MIPA 8 - RISET	10	26	36	

³⁶ Dokumentasi Tata Usaha, MAN 01 Kudus tahun 2022, dikutip pada 12 Mei 2022

فيما يلي بيانات الطلاب من المدرسة المتوسطة العامة (SMP) وقيمة
التعلم اللغة العربية بهم³⁷:

رقم	الإسم	خلفية الطلاب	نتيجة الإختبار
١.	أبيزال أزريل أكبر	المدرسة المتوسطة العامة (SMP)	71
٢.	أناندا أيو وولانداري	المدرسة المتوسطة العامة (SMP)	66
٣.	أنانديتا خير النيساء	المدرسة المتوسطة العامة (SMP)	73
٤.	أوليا مفيدة الهداية	المدرسة المتوسطة العامة (SMP)	51
٥.	دستي نيلا جاهيا برلياني	المدرسة المتوسطة العامة (SMP)	30
٦.	ايكا أيو نوفيتا	المدرسة المتوسطة العامة (SMP)	52
٧.	ايكا ميلا أفريلييا	المدرسة المتوسطة العامة (SMP)	78
٨.	ايلى هانيعة الفيذا	المدرسة المتوسطة العامة (SMP)	69
٩.	فاحريس عين الريدوان	المدرسة المتوسطة العامة (SMP)	52
١٠.	فاتيجا خير النيدا ويناتا	المدرسة المتوسطة العامة (SMP)	76
١١.	كيسابل برّل أبوين	المدرسة المتوسطة العامة (SMP)	78
١٢.	إيفاندير أحمد فازّل	المدرسة المتوسطة العامة (SMP)	53

³⁷ Dokumentasi Tata Usaha, MAN 01 Kudus tahun 2022, dikutip pada 12 Mei 2022

		ماهارديكا	
76	المدرسة المتوسطة العامة (SMP)	إيندرا بايو كوسوما	١٣.
49	المدرسة المتوسطة العامة (SMP)	مرشا فيلزاة لبيانا	١٤.
55	المدرسة المتوسطة العامة (SMP)	محمد رزقي فيرمانشاه	١٥.
66	المدرسة المتوسطة العامة (SMP)	لورا ديوي أعكراني	١٦.
56	المدرسة المتوسطة العامة (SMP)	محمد أفنا رفقي أؤفا الندا	١٧.
53	المدرسة المتوسطة العامة (SMP)	محمد أيريل الفاريزي	١٨.
38	المدرسة المتوسطة العامة (SMP)	محمد سلطان هدايات	١٩.
63	المدرسة المتوسطة العامة (SMP)	نادين خليفة عمارة	٢٠.
50	المدرسة المتوسطة العامة (SMP)	نيلاة النساء	٢١.
68	المدرسة المتوسطة العامة (SMP)	نجدتا ثليثا بدريئة النافيعه	٢٢.
58	المدرسة المتوسطة العامة (SMP)	نازالا نور موليدا	٢٣.
37	المدرسة المتوسطة العامة (SMP)	نؤفا أديليا مارطا	٢٤.
70	المدرسة المتوسطة العامة (SMP)	سيلا أرميليكما	٢٥.
52	المدرسة المتوسطة العامة (SMP)	ريدوان سيراج الدين	٢٦.
44	المدرسة المتوسطة العامة (SMP)	صيفينا للمتقين مفازا	٢٧.

80	المدرسة المتوسطة العامة (SMP)	سيتي فاطمة الزهرا	٢٨.
80	المدرسة المتوسطة العامة (SMP)	ويندي فرانيلا فوتري	٢٩.
48	المدرسة المتوسطة العامة (SMP)	زيدنا سيلا أزكا	٣٠.

فيما يلي بيانات الطلاب من المدرسة المتوسطة الإسلامية (MTs) وقيمة التعلم اللغة العربية بهم:

جدول رقم ٥

رقم	الإسم	خلفية الطلاب	نتيجة الإختبار
١.	أليا موليدا نازيحة	المدرسة المتوسطة الإسلامية (MTs)	64
٢.	عمير فضليل ساتياتاما	المدرسة المتوسطة الإسلامية (MTs)	66
٣.	باكاس فراستيا	المدرسة المتوسطة الإسلامية (MTs)	55
٤.	دارا وافيق عزيزة	المدرسة المتوسطة الإسلامية (MTs)	71
٥.	ديوي راشادا كامبلا	المدرسة المتوسطة الإسلامية (MTs)	81
٦.	ديفا مكا نور زاليانتي	المدرسة المتوسطة الإسلامية (MTs)	66

73	المدرسة المتوسطة الإسلامية (MTs)	فاريدا فائزة النعمة	٧.
73	المدرسة المتوسطة الإسلامية (MTs)	كيفكا فاطمة المنورة	٨.
66	المدرسة المتوسطة الإسلامية (MTs)	لطيفة النعيم	٩.
53	المدرسة المتوسطة الإسلامية (MTs)	محمد أديتيا فراتاما	١٠.
55	المدرسة المتوسطة الإسلامية (MTs)	محمد فيصال الأمين	١١.
55	المدرسة المتوسطة الإسلامية (MTs)	محمد وبجي ألفييان مولنا	١٢.
51	المدرسة المتوسطة الإسلامية (MTs)	نشوى شوقيا أوليا رحما	١٣.
59	المدرسة المتوسطة الإسلامية (MTs)	نسوة السعادة	١٤.
52	المدرسة المتوسطة الإسلامية (MTs)	نوك ايرلين مرلينا	١٥.
48	المدرسة المتوسطة الإسلامية (MTs)	فشا أتولاه فوترا فرادانا	١٦.
70	المدرسة المتوسطة الإسلامية (MTs)	فوتري أميليا أعكريني	١٧.
42	المدرسة المتوسطة الإسلامية (MTs)	فوتري سفتيانا	١٨.
62	المدرسة المتوسطة الإسلامية (MTs)	رييا نزيلة الزهوا	١٩.
78	المدرسة المتوسطة الإسلامية (MTs)	سلسايلا أمي بور جنة	٢٠.
68	المدرسة المتوسطة الإسلامية (MTs)	فيكا أميليا راحما	٢١.
55	المدرسة المتوسطة الإسلامية (MTs)	أدلييا ايتان ماسايو	٢٢.

52	المدرسة المتوسطة الإسلامية (MTs)	أكمال يسرول هانا	٢٣.
86	المدرسة المتوسطة الإسلامية (MTs)	ألينا فوتري فراموديتا	٢٤.
67	المدرسة المتوسطة الإسلامية (MTs)	أماليا أكراني	٢٥.
68	المدرسة المتوسطة الإسلامية (MTs)	أوليا راحانيا فوتري	٢٦.
85	المدرسة المتوسطة الإسلامية (MTs)	ايفي ديان تري واحيوني	٢٧.
63	المدرسة المتوسطة الإسلامية (MTs)	فبيونا نور نايبلا	٢٨.
73	المدرسة المتوسطة الإسلامية (MTs)	إينداه أبو فوتري مايسارة	٢٩.
78	المدرسة المتوسطة الإسلامية (MTs)	إنتهياً الأكاديمية	٣٠.

ج. تحليل البيانات

بعد إجراء البحث وتعبئة أسئلة ما بعد الاختبار من قبل المبحوثين (الطلاب)، قام الباحثة بتجميع وتوضيح القواعد القائمة ، والتي سيتم تحليلها وفقاً للفرضية المقترحة، لتحديد تأثير الخلفية التعليمية للطلاب على مخرجات تعلم الطلاب للغة العربية في المدرسة الثانوية الحكومية ١ بقدس. وبعد شرحت الباحثة الخلفية الطلاب التعليمية ونتائج تعلم اللغة العربية، فقدم الباحثة تأثير الخلفية التعليمية لطلاب على نتائج تعلم اللغة العربية في الفصل العاشر المدرسة الثانوية الإسلامية الحكومية ١ بقدس.

الباحثة تستخدم SPSS versi 26 لتحليل أثر بين الخلفية التعليمية لطلاب ونتائج تعلم اللغة العربية.

• $H_1 =$ توجد أثر بين خلفية تعليمية ونتائج التعلم اللغة العربية في الفصل العاشرة المدرسة الثانوية الحكومية ١ بقدس.

• $H_0 =$ لا توجد أثر بين خلفية تعليمية ونتائج التعلم اللغة العربية في الفصل العاشرة المدرسة الثانوية الحكومية ١ بقدس.

١. اختبار الحالة الطبيعية

إجراء اختبار الحالة الطبيعية بناءً على نتائج ما بعد الاختبار للطلاب الذين لديهم خلفيات تعليمية من MTs و SMP. تم إجراء اختبار الحالة الطبيعية في هذه الدراسة باستخدام اختبار *Kolmogorof-Smirnov (K-S)* بمساعدة برنامج SPSS 26.0.

أساس اتخاذ القرار في اختبار الوضع الطبيعي هو ؛

(أ) إذا كانت قيمة الأهمية $< 0,05$ ، يتم توزيع البيانات بشكل طبيعي

(ب) إذا كانت قيمة الأهمية $> 0,05$ ، فلن يتم توزيع البيانات بشكل طبيعي.

البيانات من اختبار الحالة الطبيعية باستخدام اختبار *Kolmogorof-*

Smirnov (K-S) هي كما يلي:

جدول رقم ٦

No.	Latar Belakang Pendidikan	Sig. Kolmogorov-Smirnov	Sig. (2-tailed)	Keterangan
1.	MTs	0,105	0,200	Distribusi Normal
2.	SMP	0,132	0,195	Distribusi Normal

وإذا نظرنا إلى الجدول عن الاختبار الحالة الطبيعية أعلاه، وجد أن قيمة أهمية البيانات للطلاب ذوي الخلفية التعليمية لمنصات الترجمة الآلية كانت 0,200 و 0,195 sig. SMP كلاهما أكثر من $(\geq) 0,05$. لذلك يتم توزيع البيانات بشكل طبيعي.

٢. اختبار التجانس

إجراء اختبار التجانس على نتائج ما بعد الاختبار لطلاب من MTs و SMP. تم إجراء اختبار التجانس في هذه الدراسة باستخدام برنامج SPSS 26,0. يكون اتخاذ القرار لاختبار التجانس لهذه البيانات كما يلي:

$$H_1 = \text{البيانات متجانسة}$$

$$H_0 = \text{البيانات غير متجانسة}$$

أساس اتخاذ القرار في اختبار التجانس هو كما يلي:

(* إذا كانت قيمة الأهمية $< 0,05$ ، يتم قبول بيانات H_1 .

(* إذا كانت قيمة الأهمية $> 0,05$ ، فسيتم رفض بيانات H_0 .

نتائج اختبار التجانس لدرجات ما بعد الاختبار بين الطلاب من

SMP و MTs هي:

جدول رقم ٧

نتائج التعلم اللغة العربية

Test of Homogeneity of Variances

Levene Statistic	df1	df2	Sig.	Keterangan
4,860	58	52	0,031	Tidak Homogen

في اختبار تجانس الفروق أعلاه ، يمكن ملاحظة أن درجات اختبار ما بعد اللغة العربية للطلاب من SMP و MTs لديهم $\text{Sig.} = 0.031$. ومن هذه النتائج يمكن استنتاج أن H_0 مرفوض لأن $0.031 > 0.05$. لذلك يمكن استنتاج أن البيانات ليست متجانسة.

٣. اختبار الفرضيات

بعد الحصول على نتائج اختبار الحالة الطبيعية واختبار التجانس ، فإن الخطوة التالية هي إجراء اختبار العينات المستقلة "t" لاختبار الفرضية.

أساس اتخاذ القرار في اختبار التجانس هو كما يلي :

(أ) إذا كانت قيمة الأهمية (أو $\text{Sig.} - \text{الطرف}$) < 0.05 ، ثم يتم

رفض H_0 ويتم قبول H_1

ب) إذا كانت قيمة الدلالة أو الإشارة. (٢-الطرف) > 0.05 ،

ثم يتم قبول H_1 ورفض H_0 .

اختبار الفرضيات في هذه الدراسة باستخدام برنامج SPSS 26.0.

فيما يلي نتائج اختبار "t" لدرجات ما بعد اختبار اللغة العربية للطلاب من

MTs و SMP:

جدول رقم ٨

Hasil Uji "t" Independent Samples Test

Equal variances assumed	t-test for Equality of Means	t	4.319
		df	52.338
		Sig. (2-tailed)	0.395
		Mean Difference	0.80778
		Std. Error Difference	0.94260

من وصف الجدول أعلاه ، يمكن ملاحظة أن Sig. (٢-تجانس)

يتم الحصول عليها بمقدار 0,000. يوضح الشكل أن $> 0,05$ من 0,05.

لذلك يمكن استنتاج أن H_1 مقبول ورفض H_0 . أي أن هناك تأثيراً كبيراً

بين الطلاب الذين لديهم خلفيات تعليمية من MTs و SMP على قيمة

نتائج تعلمهم اللغة العربية.

مع مستوى دلالة ٥ % ، تم الحصول على نتائج اختبار t للعينة المستقلة

$t_{hitung} = 4.319$ و $t_{table} = 2.006$. وهذا يعني $t_{hitung} > t_{table}$. ثم يتم رفض H_0 ،

يتم قبول Ha. لذلك يمكن أن نستنتج أن هناك تأثيرًا كبيرًا بين الطلاب الذين لديهم خلفيات تعليمية من MTs و SMP على قيمة نتائج تعلم اللغة العربية للطلاب في الفصل العاشر المدرسة الثانوية الحكومية ١ بقدس.

