

الباب الرابع

عرض البيانات وتحليلها

أ. المبحث الاول عرض البيانات عن الصورة العامة بالمعهد العصري

المحبين جاتي رাকা توبان العام الدراسي ٢٠٢٢/٢٠٢١ م

١. تاريخ الإقامة بالمعهد العصري المحبين جاتي رাকা توبان

تمنى الأستاذة نوزليز رحمه من إنشاء المعهد، الواعظة الشابة الموهوبة كان لديها اتجاه كبير في مجال التعليم الديني. إنها شخصية تتمتع بأخلاقيات عالية جداً، ولا يستسلم أبداً، وهي دائماً قوية في التعامل مع جميع المشكلات وهي دائماً متحمسة لتنفيذ كل ما يتعلق بالتعلم. بالإضافة إلى تشجيع نفسها، فهي تقدم أيضاً التشجيع والدعم والتحفيز للطلاب ليكونوا دائماً مجدين في عالم التعليم.

قبل إنشاء المعهد العصري باربع لغات المحبين، كانت الأستاذة نوزليز رحمه مدرسة قامت بالتدريس في مدرسة رسمية، وهي المدرسة المتوسطة الاسلامية السلفية الشافعية جاتي رাকা مع مواد عن تاريخ الثقافة الإسلامية. ومع ذلك، وبعيداً عن الدروس، تشجع الأستاذة نوزليز رحمة الأطفال أيضاً على تعلم اللغتين العربية والإنجليزية لأنهم يتذكرون ظروف العصر العالمي المتزايد ولا تتركهم والبلدان أخرى وراءهم. أخيراً، رحب الأطفال بحماس برأي الأستاذة نوزليز رحمه لتعلم اللغة العربية

والإنجليزية والصينية واليابانية، وتُنفذ النشاط في مقر إقامة الأستاذة نوزليز رحمه.

بعد مرور بعض الوقت، شعر الأطفال بقرّبهم واستمعوا بالتعلم مع الأستاذة نوزليز رحمه، والتي كانت في البداية مجرد دورة باللغتين العربية والإنجليزية، لكنها تطورت إلى دراسة كتاب أصفر ودروس خصوصية. إنهم يشعرون بالسعادة للتعلم مع الأستاذة، بالإضافة إلى الطريقة المناسبة وسهولة الفهم، كما أن طريقة التسليم مثيرة للاهتمام ومتنوعة. وأيضًا جيد في جذب الأطفال والاقتراب منهم بحيث يعتبرون جميعًا أن الأستاذة مثل أصدقائهم دون التقليل من احترامهم كطالب يحترم معلمه. كانوا جميعًا متحمسين جدًا لجميع المواد التي تدرسها الأستاذة، وفي النهاية وافقوا على البقاء في منزل الأستاذة لأنهم سئموا من الاضطرار للذهاب ذهابًا وإيابًا من المنزل إلى سكن الأستاذة كل يوم، وبالتالي سيكون الأمر أسهل بالنسبة لهم. عندما يريدون أن يتعلموا أو يطلبوا شيئًا إلى الأستاذة متى أرادوا.

في البداية، كان يعيش في منزل الأستاذة ستة أبناء وبنات فقط، ومن هناك، من ستة أطفال إلى مائة وخمسة وستين طالبًا يتألفون من ست وستين طالبة وتسعة وتسعين طالبًا. وانطلاقًا من هذا الوضع، تم البدء في إنشاء المعهد بأربع لغات للمحبين.

في البداية، تم إنشاء هذا المعهد حيث قامت أمي نوزليز رحمه بالتدريس في المدرسة المتوسطة الاسلامية السلفية المحلية، نظرًا لأن العديد من الطلاب أحبوا مفهوم التعليم، فقد جاء الطلاب إلى منزلها للحصول على دروس إضافية وتلاوة القرآن. وأخيرًا بدأ بعض الطلاب في الاستقرار، ثم قرر التوقف عن التدريس في المدرسة المتوسطة الاسلامية السلفية، والتركيز على تطوير بناء المعهد كان يدعمه أيضًا والدها، كياهي الحج المحبين.

المعهد العصري المحين هي مؤسسة تعليمية إسلامية خاصة (أهلية). تأسست في ٢١ أبريل ٢٠٠٦ من قبل المرحوم خ.م محين وابنته الأستاذة نوزليز رحمه، بنظام منهج متكامل وتعليم داخلي وتدریس مكثف لأربع لغات أجنبية بما في ذلك الإنجليزية والعربية والصينية واليابانية.

مدعوم بيئة جميلة. يسعى معهد العصري المحين إلى تخريج كوادر متفقه الدين خلفاء مستعدين لقيادة الشعب أو الأمة، ويسعى دائمًا لإقامة التعليم الطلاب يتسم بروح الإخلاص والبساطة والاستقلالية والأخوة الإسلامية وحرية الفكر والسلوك على أساس القرآن والسنة رسول الله صلى الله عليه وسلم على زيادة التقوى إلى الله سبحانه وتعالى.

كنوع من المعهد العصري، يتمتع طلاب مدرسة المحين المعهد العصري بعقل منفتح ومعتدل، دون أن يفقدوا عنصر

دور الإسلام. الانضباط والبساطة، المنشورة في الحياة اليومية في بيئة المعهد.

يقوم معهد العصري المحبين بإدارة التعليم والتدريس بالإضافة إلى الأنشطة اليومية للطلاب التي يقوم بها المعلمون /اساتيد مع خلفية من خريجي معهد العصري المحبين والجامعات المختلفة، الذين يتعين عليهم العيش في مهاجع و الإشراف الكامل على الطلاب وتوجيههم في عملية الأنشطة التدريس والتعلم ورعاية الطلاب.

مع مرور الوقت، تواصل المعهد العصري المحبين إلى تطوير وتحسين جودة التعليم والتنمية البدنية وتنمية الأموال وإعداد الكوادر للتقدم وخدمة المجتمع.

٢. رؤية ورسالة بالمعهد العصري المحبين جاتي رাকা توبان

(أ) رؤية المعهد

تحقيق تعليم إسلامي متفوق وتنافسي، بحيث يولد جيلاً بشخصية إسلامية، ومنجزين، ومستعدين لبناء الأمة، لتصبح أمة متحضرة

(ب) رسالة المعهد

تنظيم التربية الإسلامية بنظام متكامل في الجوانب الفكرية والعاطفية والروحية والمهارات الحياتية، بحيث تلد الطلاب مسلمين متدينين وذكيين ومستقلين.

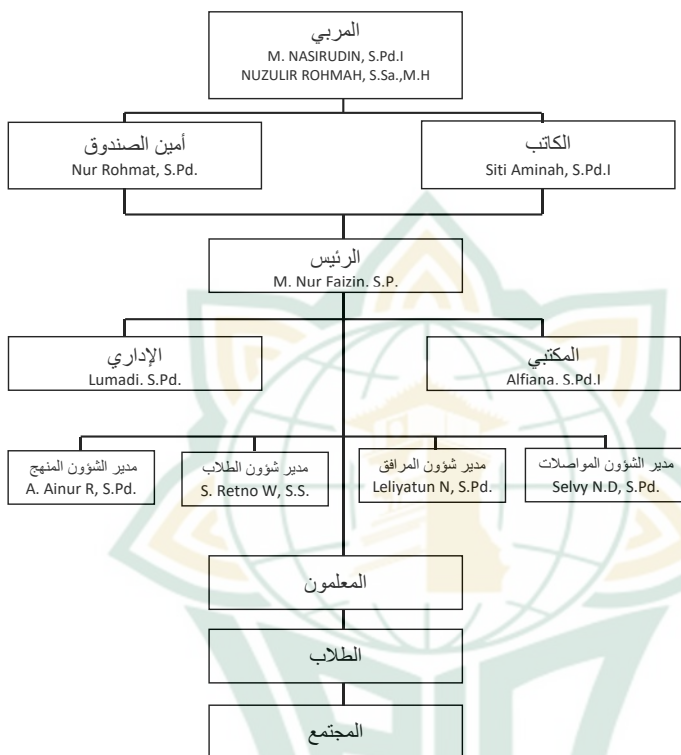
٣. الموقع الجغرافي بالمعهد العصري المحبين جاتي راكا توبان

تقع معهد العصري المحبين جاتي راكا توبان في محطة شارع رقم ٢٢٨، قرية ووتسوجو، منطقة جاتي راكا، توبان ريجنسي. يعد موقع معهد المحبين مفيدًا للغاية لأنه يقع في وسط منطقة جاتي راكا الفرعية، والخط الحدودي بين جوى الوسطى و جوى الشرقية، مما يسهل التواصل مع المجتمع الأوسع.

٤. هوية المعهد العصري المحبين جاتي راكا توبان

اسم المعهد	معهد العصري اربع لغات المحبين
القرية	ووتسوجو
المحافظة	توبان
الناحية	جاتي راكا
المقاطعة	جوى الشرقية
تاريخ إقامتها	٢١ ابريل ٢٠٠٦
الرمز البريد	٦٢٣٦٢
عنوان البريد	ppalmuhibbin@gmail.com
الرقم الهاتف	٠٨٥٣٣٠٤٢٤٥٩٧
وضع المعهد	الأهلية

٥. الهيكل التنظيمي بالمعهد العصري المحبين جاتي راکا توبان



٦. أحوال المعلمين والطلاب بالمعهد العصري المحبين جاتي راکا توبان

توبان

(أ) أحوال المعلمين

إن المعلم له دور مهم في عملية التعليمية لأن المعلم أهم عنصراً من عناصر التعليم. وعدد المعلمين في المعهد العصري المحبين جاتي راکا توبان حول ٥٨ معلماً. منهم تتكون من ٢٢ معلماً درجة سرجنا (S1) وتتكون على

٣٦ معلما من خريج الثانوية وقليل منهم متخرجون من المعهد العصري المحبين جاتي راكا توبان. وكثير من المعلمين في هذه المعهد نيتهم خدمة إلى إليها.

(ب) أحوال الطلاب

الطلاب لهم مكانة أساسية، لأنهم المشاركون الأساسيون للوصول للطلاب إلى غاية التربية. وخليفة التربية للطلاب والطالبات في المعهد العصري المحبين جاتي راكا توبان كانوا مختلفة. ولكن أكثر منهم متخرجون في المدرسة الابتدائية الحكومية، وعليم أن يحصلو زيادة إلى الدراسة بعد التعليم والتعلم عن الكتابة العربية بدون الحركة والإملاء.

وأحوال الطالبات في المعهد العصري المحبين جاتي راكا توبان العام الدراسي ٢٠٢٢/٢٠٢١ م عددهم حوالي ٥٢٩ من الطلاب، وينقسم إلى ١٦٧ الطالبات و ١٨٨ الطلاب في مرحلة المتوسطة و ٩٧ الطالبات و ٧٧ الطلاب في مرحلة الثانوية.

٧. الوسائل المدرسة بالمعهد العصري المحبين جاتي راكا توبان

الوسائل المستخدمة في المعهد العصري المحبين جاتي راكا هذه كما في الجدوال الآتي:

النمرة	القاعة	المجموع
١	مبنى معهد للرجال	٣
٢	مبنى معهد للنساء	٣
٣	مبنى مدرسة الثانوية المحبين	١
٤	مبنى مدرسة العالية المحبين	١
٥	مبنى مكتبة	١
٦	مسجد	١
٧	مبنى المطعم	منتشرة على الموقع المعهد
٨	مبنى مكتب مدير المعهد	١
٩	مبنى مكتب إدارة المعهد	١
١٠	ملعب	١
١١	غرفة الفصل	٨
١٢	معمل الكمبيوتر	١
١٣	استوديو الموسيقى	١
١٤	حمام للرجال	١٣
١٥	حمام للنساء	٢٥
١٦	مكان للدراسة بالخارج	٢

٨. الأنشطة بالمعهد العصري المحبين جاتي راكا توبان

الأنشطة في المعهد العصري المحبين تنقسم إلى أنشطة اليومية، والاسبوعية، والشهرية، والسنوية التي تجسد معظم برامجها كالآتي:

أ) الأنشطة اليومية

النمرة	وقت	الأنشطة	وضوح
١	٠٤:٠٠	استيقظ	يتم إيقاظ الأطفال من قبل المدير/مدبرة او حجرة الولي
٢	٠٤:٣٠	صلاة التهجد ومراجعة حفظ القرآن	يتم توجيه جميع الطلاب إلى المسجد لمراجعة ويقرؤون (ياحي ياقيوم) أثناء انتظار الأذان الصبح
٣	٠٤:٣٠ - ٠٥:١٥	صلاة الصبح بالجماعة وورد الطيف	بعد يقرؤون يا حي يا قيوم، الطلاب يؤدي الصلاة الصبح بالجماعة
٤	٠٥:٣٠ - ٠٦:٣٠	تعلم الكتاب الأصفر	الطلاب يتعلم (maknani) و سوروجان (sorogan) للكتاب الأصفر في فصولهم الدراسية مع المعلم

يستعد الطالب والطالبات للمستحام وشراء الإفطار والاستمرار في الصلاة السنة الضحى	استحمام، وتناول الفطور، ويؤدي صلاة السنة	٠٦:٣٠ - ٠٨:٠٠	٥
عند إغلاق الغرفة، يذهب جميع الطلاب إلى الفصل للمشاركة في تعلم القرآن (تحفيظ/تحسين)	يذهب إلى المدرسة	٠٨:٠٠ - ١٠:٠٠	٦
الطلاب يرجع إلى المسكن للتحضير دراسة رسمية في الساعة التالية	استراحة	١٠:٠٠ - ١٠:٣٠	٧
تشارك الطالب والطالبات في أنشطة التعلم الرسمية في الفصل وفقا لمستوى التعليم (SMP, MA AGAMA,dan) (MA IPA	تعليم الرسمية (يوم اللاثنين حتى يوم السبت	١٠:٣٠ - ١٢:٠٠	٨
بعد التعلم الرسمي، يعود جميع الطلاب إلى السكن للاستعداد لصلاة الظهر بالجماعة	صلاة الظهر بالجماعة، تناول الغداء واستراحة	١٢:٠٠ - ١٤:٠٠	٩

يتم توجيه جميع الطلاب إلى الفصل للدراسة الدينية	تعليم الدينية اللغة العربية	١٤:٠٠ - ١٦:٠٠	١٠
يعود جميع الطلاب إلى السكن والإستعداد لصلاة العصر بالجماعة، وتناول الطعام والاستحمام	صلاة العصر بالجماعة، تناول الطعام، والاستحمام	١٦:٠٠ - ١٧:٤٥	١١
بعد أداء صلاة المغرب، أستمّر في قراءة أسماء الحسنى، وسورة مختارة، ورتب الحداد التي تسيطر عليها المدبر والمدبرة	صلاة المغرب بالجماعة، ويقرؤون أسماء الحسنى و سورة مختارة، و يقرؤون رتب الحداد	١٧:٤٥ - ١٨:٣٠	١٢
شارك الطلاب في فعاليات مراجعة القرآن. ثم يضاف الحفظ إذا بقي وقت مراجعة	يذهبون إلى الفصل	١٨:٣٠ - ٢٠:٠٠	١٣
يتبعون الطلاب صلاة العشاء بالجماعة ويستعدون للدراسة في الساعة التالية	صلاة العشاء بالجماعة	٢٠:٠٠ - ٢٠:٣٠	١٤
يتم توجيه جميع الطلاب إلى الفصل للدراسة اللغة الأجنبية، يتم تعديلها	تعميق اللغة الأجنبية	٢٠:٣٠ - ٢٢:٠٠	١٥

حسب اللغة الأجنبية التي يتم تحديدها وتطبيقها			
أنشطة مستقلة مثل: الراحة، والمحاسبة المشتركة، وجمع البيانات حول التحكم اللغوي بقيادة الشعبة اللغوية، والتسوق، ودروس الموثق	الأنشطة المستقلة	٢٢:٠٠ - ٢٣:٠٠	١٦
يقوم الطلاب بتنفيذ قيام الليل بشكل مستقل	استراحة (نوم)	٢٣:٠٠ - ٠٤:٠٠	١٧

ب) الأنشطة الأسبوعية

نمرة	يوم	وقت	عملية	تقرير
١	الاثنين والخميس		صوم السنة باستقلالية	يقوم الطلاب بصيام السنة بشكل مستقل يومي الاثنين والخميس
٢	الخميس	١٨:٣٠ - ٢٠:٠٠	يقرؤون رتب العطاس، رتب الحداد، تحليل، و سورة يس	تتم قراءة هذه القراءة بشكل مستقل بالجماعة ويقودها الطلاب المسؤولين

٣	الجمعة	١٤:٠٠ - ١٥:٣٠	الأنشطة المستقلة	الأنشطة المستقلة مثل: الراحة،
٤	الجمعة	٢٠:٠٠ - ٢٢:٠٠	محاضرة الكبرى (ممارسة الكلام بخمسة لغات)	محاضرة (ممارسة الخطابة) باللغة العربية، واللغة الإنجليزية، واللغة اليابانية، واللغة الصينية، واللغة الإندونيسية
٥	السبت	١٠:٠٠ - ١٢:٠٠	مراجعة وإرسال في حفظ عمريطي وألفية	يجب على الطلاب لمراجعة في حفظ عمريطي وألفية الذي يتم توجيهها من قبل كل معلم الفصل
٦	الأحد	٠٨:٠٠ - ٠٩:٠٠	تنظيف العام	تنظيف في البيئة المعهد مع جمعية المعهد بأكملها برفقة جميع مربي
٧	الأحد	١٤:٠٠ - ١٥:٠٠	مشاهدة افلام التعليمية معا	يتم منح الطلاب بالفرصة لمشاهدة الأفلام التعليمية للحصول على مزيد من

الصيرة والمعلومات وكذلك التسلية الذاتية				
---	--	--	--	--

(ج) الأنشطة الشهرية

مسؤول	تقرير	عملية	وقت	يوم	نمرة
مدير الخدمات العامة ومربية الطالبة، وجميع أساتذة والأستاذة في المعهد	يقوم جيع مربية بتقييم أنشطة مربية والطلاب	تقييم المرربي	٢٠:٠٠ - ٢١:٣٠	الإثنين (أسبوع الأول)	١
مدير التنظيمي، وجميع الحدود المعهد	المدير والمديرة مع المديرين يقدر برامج العمل التي تم تنفيذها	تقييم الإداري	٢٠:٠٠ - ٢١:٣٠	الجمعة (أسبوع الأول)	٢
جمعية المدرسية في	جميع الطلاب المناقب معا بقيادة رتيب	مناقب كبرى	٢٠:٠٠ - ٢٢:٠٠	الجمعة (أسبوع الثاني)	٣

المعهد بأكمله	تم تحديدهم من قبل الإداريين، ثم يتناول جميع الطلاب ومجتمع المدارس المعهد وجبة معا				
أستاذ والأستاذة	جميع الطلاب والطالبات مدعوون للزيارة مع أطفالهم الذين يقيمون في الحديقة الخضراء في المعهد، التي مشرف عليها الأستاذ والأستاذة	عيادة الوالدة	- ٠٩:٠٠ ١٦:٠٠	الأحد (أسبوع الأول)	٤
مقدم المري، والأستاذ والأستاذة	يجب على كل الطلاب يتبعون زيارة القبور إلى مقبرة المؤسس	زيارة القبور	- ١٠:٠٠ ١٢:٠٠	الأحد (أسبوع الرابع)	٥

	المعهد التي يتم توجيهها بالتناوب بالحفلات المعهد وتوجيهها من قبل عليها الأستاذ والأستاذة				
مربي المعهد	إرسال الطلاب إلى القرية لكل الطلاب مؤهل	الأنشطة الممارسة المستقلة	١٤:٠٠- ١٧:٠٠	الأحد (أسبوع الرابع)	٦

(د) الأنشطة السنوية

تقرير	الإسم النشاط	وقت التنفيذ	نمرة
ينشرون في الإحتفال حفلة آخر السنة النهائية	موكب التعارف حفلة آخر السنة	ابريل	١
قدم الطلاب في الفصل النهائي نتائج دراستهم أثناء وجودهم في المعهد ودعوا الداعي من خارج المنطقة	حفلة آخر السنة	مايو	٢

٣	يوليو	خطبة الإفتتاح	اسبوع ترحيبي وتمهيدي للطلاب الجديد للتعرف على المعهد
٤	أغسطس	PHBI و PHBN	أنشطة او المسابقة ليشجع الاحتفال بالأعياد الإسلامية والوطنية
٥	سبتمبر	يوم التحدي	مسابقة للطلاب الجديد لإظهار مواهبهم مسرحي لتوجيه مواهي الطلاب وإبداعاتهم بالمسابقات كل فصل
٦	نوفمبر	المهرجان السنوي	مسرحي لتوجيه مواهي الطلاب وإبداعاتهم بالمسابقات كل فصل
٧	ديسمبر	جولة الدراسة إلى بالي و لومبوك	يمارس الطلاب اللغة الإنجليزية مع متحدثين اصلية مباشرة في مدينة بالي و لومبوك

الطلاب يختلفون بعيد الأضحى وذبح الحيوانات التضحية في المعهد			
الطلاب يختلفون بعيد الأضحى وذبح الحيوانات التضحية في المعهد	عيد الأضحى والتضحية	١٢-١٠	٨ ذوالحجة
صلة الرحيم	مواجهة مع العائلة HIMASBIN	شؤال	٩
إرسال المعهد الطلاب القادرين على الوعظ إلى قرية في لحظات معينة برفقة مقدمي الرعاية ^١	الدعوة عبر القرى او القرى الطلابية	مؤقت	١٠

ب. المبحث الثاني عرض البيانات

١. البيانات من تطبيق مناهج الثنائية اللغوية لترقية مهارة الكلام

لدى الطلاب بالمعهد العصري المحبين جاتي رাকা توبان العام

الدراسي ٢٠٢٢/٢٠٢١ م

بالنسبة لمشكلة تطبيق مناهج الدراسية الثنائية اللغوية

هنا، بالنسبة للطلاب الجديدة في المعهد، فإننا نعطي ثلاثة أشهر

^١ أساس على التوثيق الذي نقلته الباحثة من المعهد العصري المحبين جاتي رাকা

توبان، يوم الخميس، في التاريخ ١١ نوفمبر ٢٠٢١ م.

للتحضير لإتقان اللغة الإنجليزية، ولكن اتضح أن الطلاب يحتاجون إلى شهرين فقط، لأن الطلاب متحمسون جدًا لعملية إتقان لغتهم الأجنبية، على سبيل المثال عندما يريدون تعلم لغة أجنبية. فهم يمارسون لغتهم على الفور في الحمام، مثل أريد الاستحمام، وعندما يواجهون مفردات غير معروفة، يسألون كبار السن على الفور. في الواقع، يهتم الطلاب أكثر باستخدام الثنائية اللغوية، ولكن هنا كل ليلة جمعة يستخدمون الآداب الجارية بقصد ألا ينسى الطلاب لغتهم الأم. بالإضافة إلى ذلك، نقوم بتطبيق اللغة الثنائية اللغوية مباشرة لصقل مهاراتنا وكذلك مناقشة المعرفة الدينية. كما هو الحال عندما تكون هناك جولة دراسية إلى بالي، يمارس الطلاب على الفور لغتهم للتواصل باللغات الأجنبية. أحيانًا يسأل السائحون الطلاب، لماذا تتردين الحجاب. لذلك شرح الطلاب بشكل مباشر باستخدام لغة أجنبية وفي نفس الوقت يشرحون الطلاب بطريقتهم الخاصة. يمكن أن يكون هذا دافعًا للطلاب اليوم لإتقان المعرفة الدينية والقدرة على شرح باستخدام لغة أجنبية، وليس فقط

الوعظ في البلاد ولكن أيضاً في الخارج بحيث تكون واسعة في علم الوعظ.^٢

في هذا المعهد، يتم التعلم بأربع لغات، وهي الإنجليزية والعربية والصينية واليابانية. أما بالنسبة لاستخدام اللغة هنا، فيقرر مقدم الرعاية ذلك، على سبيل المثال في الفصل الأول يركز المعهد على التحدث باللغة الإنجليزية، لذلك يُطلب من الطلاب استخدام اللغة الإنجليزية لمدة ستة أشهر (فصل دراسي واحد)، ثم إذا كان الطلاب يعتبرون بأنهم قادرين على إتقان اللغة الإنجليزية، لاحقاً في الفصل الدراسي الثاني، تم استبداله مرة أخرى، على سبيل المثال من مقدمي الرعاية الذين قرروا استخدام اللغة العربية، لذلك كان يُطلب من الطلاب استخدام اللغة العربية في اتصالاتهم اليومية.

وفي الوقت نفسه، في عملية تطبيق الثنائية اللغوية، نستخدم طريقتين، وهما:

(أ) الطريقة المباشرة

في هذه الطريقة، يمارس الطلاب على الفور المواد التي قدمها /شرحها المعلم، لذلك يتعين على الطلاب أن

^٢ المقابلة مع أستاذة سافنا فوسفيتا ساري، بوصفه مدرسة في المعهد العصري المحبين، جاتي راكا، توبان، غرفة الإدارة، يوم الخميس، في التاريخ ١١ نوفمبر ٢٠٢١ م، الساعة العاشر دقائق صباحاً.

يكونوا قادرين على التحدث باستخدام لغة أجنبية تم تحديدها، لأنهم مطالبون بالتحدث كل يوم.

(ب) طريقة التواصل

في هذه الطريقة، يُطلب من الطلاب أو يُطلب منهم التواصل مع محاورهم باستخدام اللغة الأجنبية نفسها. لذلك، يُطلب من جميع الطلاب هنا إتقان لغة أجنبية، لأن لدينا العديد من البرامج، أحدها يقوم بجولة دراسية إلى بالي للطلاب على مستوى تعليم مدرسة المتوسطة الإسلامية، حيث يكونون أحرارًا تمامًا في التواصل باستخدام اللغة الإنجليزية مع السياح. هناك، يُطلب من الطلاب إنشاء مدونات فيديو مع السائحين لمدة تتراوح من ٥ إلى ١٠ دقائق في كل معلم سياحي. بالنسبة للطلاب مستوى الثانوية، لديهم أيضًا برنامج جولة دراسية إلى باندونغ، حيث يُطلب منهم أيضًا استخدام لغات الثنائية اللغوية، وهي العربية والصينية واليابانية.

السبب والغرض من استخدام منهج الثنائية اللغوية في المعهد هو أننا نرى أنه من هذا القطاع اللغوي يمكننا توسيع الدعوة الإسلامية، على سبيل المثال إذا كنا جيدين فقطت في إتقان اللغة الإندونيسية أو الجاوية، لمنطقة أو نطاق عملنا. الدعوة فقطت في إندونيسيا، ولكن إذا تمكنا من إتقان اللغة الإنجليزية والعربية والصينية واليابانية، إذا

ذهبنا إلى الخارج لاحقاً، فسنكون قادرين على نشر تعاليمنا الإسلامية. على سبيل المثال، إذا كنا في اليابان، وإذا لم نتمكن من استخدام اللغة اليابانية لاحقاً، فسنجد أيضاً صعوبة في التبشير بالإسلام. كل هذا يرجع أيضاً إلى التكيف مع تطور التعليم اليومي فيما يتعلق بالتطورات التي حدثت من تطبيق مناهج الدراسية الثنائية اللغوية، فقد تم تشغيله وفقاً للأهداف والغايات. لقد حققت الطالبات التوقعات، وكثيراً ما نقوم بتفويضهن في المسابقات على مستوى المقاطعات والمحافظات. قد تطورت لغتهم جيداً، لذلك عندما تكون أنشطة الخارج، التي يحتاج الطلاب إلى التدريب، لأنهم معتادون ومستعدون بممارسة اللغة الأجنبية كما تعلم اللغة في المعهد.^٣

٢. البيانات عن شكل برنامج الثنائية اللغوية لترقية مهارة الكلام لدى الطلاب بالمعهد العصري المحبين جاتي رাকা توبان العام الدراسي ٢٠٢١/٢٠٢٢ م

في الواقع تتبع المنهج الوطني الذي حددته وزارة التعليم والثقافة، لكننا نوازنه مرة أخرى أو نظوره مرة أخرى مع مناهجنا الخاصة. لأنه في بعض الأحيان يوجد منهج وطني لا يتوافق مع

^٣ نتيجة المقابلة مع أستاذ محمد يوسف بهاء الدين الحبيب، كمسؤول اللغة في المعهد العصري المحبين، جاتي رাকা، توبان، يوم الخميس، في التاريخ ١١ نوفمبر ٢٠٢١ م.

التخطيط والمواد التي سيتم تسليمها. لذلك، عند صياغة مناهج الدراسية في هذا المعهد، يعقد المسؤول عن المعهد أيضاً اجتماعاً مع الاستاذ والأستاذة في المعهد من أجل نجاح التعليم.^٤

كخلفية هذا المعهد التي تستخدم برنامجاً تعليمياً بأربع لغات، وهي الإنجليزية والعربية واليابانية والصينية، نحن من المعهد نطبع أيضاً كتيبات خاصة للطلاب، بما في ذلك كتب القواعد العربية وكتب الجيب الإنجليزية واليابانية وكتب الجيب الصينية، التي تشمل فيها المفردات اليومية (الأسماء والأفعال والصفات) والمحادثات اليومية. بالإضافة إلى ذلك، من أجل النضج أو التحضير للموضوعات هنا، نجلب أحياناً متحدثين أصليين من الخارج، على سبيل المثال، مثل الأمس، أحضر المعهد متحدثين أصليين من الصين مباشرة بهدف تحسين لغتنا، سواء كانت اللغة التي طبقناها كل يوم صحيحاً أم لا، وبعد ذلك سيقدم المتحدث الأصلي من الصين نظرة عامة أو تلميحاً، على سبيل المثال، هذه المفردات غير صحيحة، ويتم تأكيد المفردات على الفور. مثال آخر، أحضرنا بالأمس أيضاً متحدثين أصليين من السودان. قبل إجراء الدرس، نفكر أولاً، حيث يكون المتحدث الأصلي خبيراً في لغته لتعليم اللغة في المعهد. بعد ذلك، عندما يكون الجانب

^٤ نتيجة المقابلة والملاحظة مع أستاذة سيلفي نور ديانا، مدرسة في المعهد العصري

المحيين، جاتي رাকা، توبان، يوم الخميس، في التاريخ ١١ نوفمبر ٢٠٢١ م.

اللغوي مثاليًا، نبدأ التعلم. لذلك تم إعداد جميع المواد وفقًا لتوجيهات المتحدث الأصلي. تتضمن المواد المقدمة في تعلم اللغة الإنجليزية مقدمة الموضوع والضمائر ومقدمة الأفعال والصفات والأسماء وإدخال الأزمنة. أما المواد المقدمة في تعليم اللغة العربية للمبتدئين، وهي إدخال حروف الجر، والموضوعات، ومفعول به، والضمائر، والأسماء، والأفعال والصفات.^٥

٣. البيانات عن العوامل الدافعة والعائقة في تطبيق مناهج الدراسية الثنائية اللغوية لترقية مهارة الكلام لدى الطلاب بالمعهد العصري المحبين جاتي رাকা توبان العام الدراسي ٢٠٢١/٢٠٢٢ م

أ) العوامل الدافعة في تطبيق مناهج الدراسية الثنائية اللغوية بالمعهد العصري المحبين جاتي رাকা توبان
(١) ارتفاع تحفيز الطلاب

فيما يتعلق بالعوامل الداعمة لتطبيق المنهج الثنائية اللغوية، أوضح مفتي ممتاز مولانا، أحد الطلاب من الفصل الثالث في المرحلة المتوسطة، في نتائج مقابله على النحو التالي:

^٥ نتيجة المقابلة والملاحظة مع أستاذ محمد بهاء الدين يوسف الحبيب، كمسؤول اللغة في المعهد العصري المحبين، جاتي رাকা، توبان، يوم الخميس، في التاريخ ١١ نوفمبر ٢٠٢١

أنا متحمس جدًا لتعليم اللغة الثنائية اللغوية في هنا، لأنني أريد أن يكون لدي خبرة، إلى جانب ذلك عندما أخرج يمكنني استخدام اللغة الثنائية اللغوية.^٦ ثم حسب أحد الطالبة يُدعى يوسفيا زهرة السلوى، وهي الطالبات في التعليم الثانوية، أعطت رأيها أيضًا على النحو التالي:

لقد تعلمت لغة الثنائية اللغوية هنا منذ البداية، وقبل ذلك لم أكن أدرس لغة أجنبية على الإطلاق. في رأيي اللغة مهمة جدا وخاصة اللغة الإنجليزية لأنها لغة عالمية. اليابانية والصينية والإنجليزية نسبية، والأسهل هي العربية. لدي دافع كبير لاستخدام لغة الثنائية اللغوية هنا، خاصة إذا كنت تحب اللغة. إلى جانب ذلك، فإن البيئة داعمة جدًا لتنفيذ برنامج اللغات الأربعة. غالبًا ما أتابع مسابقة قراءة الكتب على مستوى المنطقة. وبالأمس فزت بالمركز الأول.^٧

^٦ المقابلة مع مفتي ممتاز مولانا، إحدى الطلاب من المرحلة المتوسطة في المعهد العصري المحبين، جاتي رাকা، توبان، غرفة الإدارة، يوم الخميس، في التاريخ ١١ نوفمبر ٢٠٢١ م، الساعة العاشرة إلا الربع دقائق.

^٧ المقابلة مع يوسفيا زهرة السلوى، إحدى الطالبات من المرحلة الثانوية في المعهد العصري المحبين، جاتي رাকা، توبان، غرفة الإدارة، يوم الخميس، في التاريخ ١١ نوفمبر ٢٠٢١ م، الساعة العاشرة إلا الربع.

من آراء الطالبين أعلاه، أوضح الأستاذة سافنا فوسفيتا ساري بصفته مدرّسة في المعهد العصري المحبين جاتي راكا توبان رأيه على النحو التالي:
 فإن الطلاب متحمسون للغاية لتعليم اللغة الثنائية اللغوية، وخاصة للطالبات، فهم أسرع في عملية إتقان اللغة.

(٢) المرافق والبنية التحتية الملائمة

في هذا العامل الداعم أوضحت الأستاذة سافنا بوسبيتا ساري في المقابلة ما يلي:
 المرافق والبنية التحتية هنا كافية بشكل عام، يوفر النزل مرافق الغاز حول المعهد للطلاب للدراسة، مثل مكان لحفظ المرجة، والفحيح وحتى إطلاق حفظ القرآن قبل تقديمه إلى مدرس التحفيظ.

يتم تعليم الطلاب هنا أيضًا بخطابة و حفل رئيسي و مناظرة والعروض الفنية باستخدام ٤ لغات، والتي سنقوم أيضًا بتحميلها على وسائل التواصل الاجتماعي مثل *YouTube*.

(٣) بيئة دافعة

في هذه الحالة، فإن العيش في سكن داعم للغاية له تأثير إيجابي على الطلاب في عملية تطوير لغتهم الثنائية اللغوية. لذا ، إذا أردنا تنفيذ برنامج

لغوي، فهو سهل للغاية، لأن هناك مسارًا واحدًا وقاعدة واحدة. كما نقدم تصحيحات المفردات في أماكن معينة. لذلك، يصبح تطبيق اللغة سهلًا.^٨

(٤) الدعم الكامل من ولي أمر الطلاب

يدعم أولياء أمور الطلاب أطفالهم كثيرًا في عملية التعلم في المعهد، لأنه بصرف النظر عن دراسة المعرفة الدينية، يمكن للطلاب أيضًا الحصول على قيمة مضافة في إتقان أربع لغات.

(٥) هيئة التدريس المختصة

هنا للمعلمين في المعهد مؤهلين للغاية في مجالاتهم. قبل أن يعطي المعلمون دروسًا في الفصل، تم اختيارهم أولاً للقيام بالتدريس الدقيق مع مقدمي الرعاية والمتحدثين الأصليين.

ب) العوامل العائقة في تطبيق مناهج الدراسة الثنائية اللغوية

بالمعهد العصري المحبين جاتي رাকা توبان

(١) اختلافات في الكفاءة اللغوية للطلاب

بالنسبة للطلاب الذين قضوا فترة طويلة من الإقامة، فإن التواصل باللغة الأجنبية لديهم يتسم

^٨ نتيجة المقابلة والملاحظة مع أستاذة سافنا فوسفنا ساري، مدرّسة في المعهد

العصري المحبين، جاتي رাকা، توبان، يوم الخميس، في التاريخ ١١ نوفمبر ٢٠٢١ م.

بطلاقة، ولكن بالنسبة للطلاب الجديدة، لا تزال مهاراتهم اللغوية مفقودة. يُنظر إلى هذا أيضاً من حيث خلفية الطلاب، وبعضهم من المدارس العامة، وربما هناك من يأخذون دورات في اللغة، أو ربما يعطي هؤلاء في مدارسهم الأولوية للغة، وبعضهم لم يتعلم اللغة على الإطلاق. لأنه لقبول المفردات، كان ذلك فقط عندما كانوا في المعهد، كانت المفردات التي لديهم لا تزال قليلة أو لا تزال ضئيلة. لذلك، عندما يتواصلون بلغة أجنبية، يكون الأمر صعباً إلى حد ما ولا يزالون بحاجة إلى كتاب جيب/ دليل وحتى قاموس لغة.

يتمتع كل طالب في المعهد العصري المحبين جاتي راكا توبان بقدرات وسمات مختلفة. يأتي هؤلاء الطلاب أيضاً من بيئات اجتماعية مختلفة. تشكل قدرة الطلاب وميله والبيئة الاجتماعية له في شخصية منفصلة لها نمط معين من السلوك. يحدد نمط السلوك الذي يتم تكوينه الأنشطة التي يقوم بها الطلاب في كل من المدارس الرسمية والمعهد. تهدف الأنشطة المختلفة إلى تحقيق أهداف الطلاب، وبالطبع بتوجيه من الأستاذ.

(٢) كسل الطلاب في تطبيق منهج اللغة

حتى الآن، لا يزال هناك طلاب لا يزالون يجدون صعوبة في تطبيق اللغات الأجنبية في حياتهم اليومية. لأن القضية تشبه ذكر الطلاب، فهم ما زالوا كسالى في تطبيق البرنامج اللغوي، لأنهم يعطون التضامن على الصدق. يوجد في كل غرفة صديق كمسؤول لغوي وظيفته مراقبة لغة الطلاب في حياتهم اليومية. ومع ذلك، نظرًا لأن الطلاب الذكور يعطون الأولوية للتضامن، فإنهم يصبحون كسالى في تطبيق اللغة. بالنسبة للطلاب الذين لا يمارسون اللغة، ما زلنا نضع العقوبة حتى يكون الطلاب الذين يخالفونها رادعًا. ما زالوا يفتقرون إلى الوعي الذاتي، فهذه اللغة هي درس مهم جدًا للمستقبل.⁹

⁹ المقابلة مع أستاذ محمد يوسف بهاء الدين الحبيب، كمسؤول اللغة في المعهد العصري المحبين، جاتي رাকা، توبان، غرفة الإدارة، يوم الخميس، في التاريخ ١١ نوفمبر ٢٠٢١ م، الساعة العاشرة والرابع دقائق.

ج. المبحث الثالث تحليل البيانات

١. تحليل البيانات عن تطبيق مناهج الدراسية الثنائية اللغوية لترقية

مهارة الكلام لدى الطلاب بالمعهد العصري المحبين جاتي رাকা

توبان العام الدراسي ٢٠٢١/٢٠٢٢ م

يتم تطبيق المنهج الثنائية اللغوية في معهد العصري المحبين جاتي رাকা توبان في أنشطة التعليمية اليومية في المعهد. حيث يتم جدول تطبيق اللغة بلثنائية اللغوية لمدة ٦ أشهر بالتناوب، ولا تزال تحافظ على اللغة الأولى للطلاب في يوم محدد.

من نتائج المقابلات والملاحظات مع العديد من المخبرين، توصلت الباحثة إلى فكرة أن تطبيق المنهج الثنائية اللغوية في المعهد العصري المحبين يتم تطبيقه في عملية أنشطة التعليمية اليومية في المعهد. وهذا واضح بين تواصل الأستاذ/ الأستاذة باستخدام لغة أجنبية، سواء كان زميلاً أو طالبا. وبالمثل، يحافظ المعهد أيضاً على اللغة الأولى للطلاب (الآداب الجاوية) يوم الخميس حتى يتمكن الطلاب من استخدام لغتهم الأولى بطلاقة. يستخدم الطلاب الدليل المقدم من المعهد أيضاً ثنائية اللغوية (العربية والصينية واليابانية والإنجليزية)، بالإضافة إلى أن تطبيق هذا المنهج الثنائية اللغوية يتم دعمه من خلال جلب المتحدثين أصليين من الخارج يتمتعون بالكفاءة في مجالاتهم.

وبحسب الباحثة فإن تطبيق المنهج الثنائية اللغوية في المعهد العصري المحبين جاتي رাকা توبان يشير إلى نظرية الإثراء/ نموذج

تعليم الثنائية اللغوية. نموذج الإثراء هو نموذج يعتبر كلتا اللغتين على نفس القدرة من الأهمية. يركز الإثراء في التعليم الثنائية اللغوية على تعليم الطلاب لتحقيق المهارات الأكاديمية من خلال وسائل الإعلام الخاصة بلغة ثانية، حيث يمكن تحقيق معرفة القراءة والكتابة بلغة ثانية بينما يستمر الإمام بالقراءة والكتابة في اللغة الأولى. الغرض من برنامج الإثراء هو تحقيق مستوى مناسب من الثنائية اللغوية ومعرفة القراءة والكتابة بحيث يمكن للتطوير العلمي في الفصل الدراسي باستخدام كلتا اللغتين، وخاصة اللغة الإنجليزية. يختلف برنامج الإثراء عن برنامج الصيانة الذي يتم تنفيذه على وجه التحديد في محاولة لتوسيع تأثير لغات الأقليات في مجتمع وطني متكامل. لذا فإن الهدف ليس فقط تحقيق فهم للعوامل اللغوية ولكن أكثر من ذلك، وهو الفهم والمهارات في استخدام الوظيفة التواصلية للغة. يهدف برنامج الإثراء إلى التعددية الثقافية واستقلالية المجموعات الثقافية.

الأهداف الأساسية لتعليم الإثراء الثنائية اللغوية هي:

(أ) دراسة اللغات الأخرى بالإضافة إلى اللغات الخاصة بهم (لتطوير مستوى عالٍ من الكفاءة في كل من لغتهم الأم واللغة الثانية)

(ب) تحقيق الأهداف الأكاديمية من خلال لغة ثانية

(ج) احترام لغة وثقافة بعضنا البعض.¹⁰

٢. تحليل البيانات عن شكل برنامج الثنائية اللغوية لترقية مهارة الكلام لدى الطلاب بالمعهد العصري المحبين جاتي رাকা توبان العام الدراسي ٢٠٢٢/٢٠٢١ م

التعليم هو شكل من أشكال التجلي والثقافة الإنسانية الديناميكية، لأن هذا التغيير في التعليم شيء يجب أن يحدث بما يتماشى مع التغييرات في ثقافة الحياة. يجب إجراء تحسينات في التعليم على جميع المستويات بشكل مستمر تحسبًا للمصالح المستقبلية. ينتج عن هذا التفكير أن تحسين المناهج التعليمية يهدف إلى توقع الاحتياجات والتحديات المستقبلية من خلال التوافق مع احتياجات التنمية والتطورات في العلوم والتكنولوجيا والفن.^{١١}

في هذا العصر الحديث، وبمواصفات معينة، لها تأثير كبير جدًا على عالم التعليم. والتغييرات التي يمكن أن تحدث بصرف النظر عن التطور السريع للتكنولوجيا، ناتجة أيضًا عن التطورات غير العادية في العلوم. علم النفس وتحول القيم الثقافية، التأثير هو

Luh Putu Artini dan Putu Kerti Nitiasih, *Bilingualisme dan Pendidikan Bilingual* (Yogyakarta: Graha Ilmu, 2014), 103.

Syamsul Ma'arif, *Pesantren VS Kapitalisme Sekolah*, (Semarang: Need, S Press, 2008), 37.

تغيير في الطريقة التي ينظر بها البشر إلى البشر، ومنظور التعليم، ودور الآباء والمعلمين والتغيرات في نمط العلاقات بينهم.^{١٢}

ينص قانون جمهورية إندونيسيا رقم ٢٠ لعام ٢٠٠٣ بشأن نظام التعليم الوطني، المادة ٣٦، الفقرة ٢، على أن يتم تطوير المناهج الدراسية على جميع مستويات وأنواع التعليم مع مبدأ التنوع وفقاً لوحدة التعليم، الإمكانيات الإقليمية، والطلاب. إذا تم تطبيق مفهوم المنهج في سياق المعهد، فإن تنوع المناهج الدراسية هو محاولة للإنشاء حد أدنى من مناهج المعهد بالإضافة إلى تكافؤ الرؤية والرسالة بناءً على معايير التعليم الوطنية (SNP)، بحيث يكون الوجود من مناهج المعهد الرسمي معترف به وطنياً.

ترتكز إعادة ترتيب المناهج التربوية البيزنطية على عدة

اعتبارات هي:

- (أ) يعتبر المجتمع أن التعليم في المعهد متدني الجودة بحيث يقل اهتمام الآباء بإرسال أبنائهم المعهد
- (ب) التعليم في المعهد به نقاط ضعف، خاصة من عوامل القيادة، والمنهجيات، والارتباك في تنمية الموارد البشرية والاقتصادية، بحيث يكون الآباء الذين يرسلون أطفالهم إلى المعهد متطابقين مع الاقتصاد المنخفض

Oemar Hamalik, Manajemen Pengembangan Kurikulum,^{١٢} (Bandung: PT. Remaja Rosada Karya, 2007), 259.

(ج) يعتبر المجتمع أن الثقافة الأكاديمية والثقافة العلمية في المعهد تميل إلى الضعف مقارنة بالمؤسسات التعليمية بشكل عام.^{١٣}

بناءً على البيانات التي حصلت عليها الباحثة، فإن شكل المنهج الثنائية اللغوية في المعهد العصري المحبين يستخدم إرشادات المناهج الوطنية (K-13)، والمناهج الدينية من وزارة الدين والمناهج التعليمية المحلية. عند إعداد المنهج، يتم تطبيق ذلك من خلال اجتماعات مع مقدمي الرعاية، ورؤساء المدارس، ونواب رؤساء المدارس، ورفاق المعلمين للطلاب ومشرفي المعهد بحيث يمكن استيعاب جميع التطلعات من أجل التخطيط الشامل والاستراتيجي للمناهج في مواجهة العصر.

يتم تطبيق منهج تطوير المناهج الثنائية اللغوية في المعهد العصري المحبين من خلال أشكال مختلفة من الأنشطة، بما في ذلك التعلم الرسمي في الصباح، وتعلم الدعية في فترة ما بعد الظهر، وحفظ المراجعة وتعميق اللغة في المعهد ليلاً. بالإضافة إلى ذلك، هناك العديد من الأنشطة الأخرى التي تدعم بقوة عملية تطوير التعلم للطلاب مثل: *pencak silat*، و محاضرة باستخدام اربع لغات، وفن الدف، وخياطة الملابس، وعروض فن الدمى، وفن

Lailial Muhtiah, "Pola Pengembangan Kurikulum Pesantren Kasus ^{١٣} Al-Mukhlisin Mempawah Kalimantan Barat," *S TAIN Pontianak XVII*, no. 2 (2012): 205.

gamelan، وممارسة الدعوة في مختلف المناطق، القصيدة الحديثة، وممارسات التواصل اللغوي، وممارسة المحادثة مع المتحدثين الأصليين في بالي ولومبوك، والعديد من الأنشطة الأخرى الداعمة للغاية. جميع أشكال الأنشطة التي تم وصفها هي تحقيق لمنهج المعهد الذي يهتم بإتقان المعرفة الدينية ومهارات اللغة الأجنبية وإبداع الطلاب حتى يتمكنوا من قيادة طلابهم ليصبحوا أجيالاً شابة قادرة على المنافسة و تحقيق إنجازات في المجالات الأكاديمية وغير الأكاديمية.

المنهج هو طريقة تستخدم لإعداد الطلاب ليكونوا قادرين على المشاركة بشكل صحيح كأعضاء منتجين في المجتمع. يمكن أيضاً اعتبار المناهج الدراسية على أنها أداة تعليمية تقود الفرد إلى إتقان كفاءة المعرفة والمهارات والمواقف من أجل أن يصبح أفراداً ومواطنين مبدعين ومبتكرين ومنتجين وعاطفيين.

يجب دائماً تطوير المناهج الدراسية الجيدة وفقاً للاحتياجات. لهذا السبب، من الضروري تطوير منهج دراسي في مؤسسة تعليمية لتحسين جودة تعليمها باستمرار. تطوير المنهج هو عملية تجميع المناهج، سواء من خلال إعداد منهج جديد أو تحسين من خلال المنهج الحالي. يتم تطوير المناهج من خلال

تجميع الأدوات بدءًا من الأساسيات والإعدادات إلى اتجاه التطبيق.^{١٤}

في عملية تطوير المناهج، وفقًا لنظرية نموذج تطوير منهج هيلدا طابا (Hilda) (Tabala)، حيث يركز نموذج هيلدا طابا بشكل أكبر على كيفية تطوير المنهج كعملية لتحسين المنهج وصقله. من حيث المبدأ، هناك خمس خطوات لتطوير المناهج وفقًا لنموذج هيلدا طابا، وهي:

(أ) إنشاء وحدات تجريبية من خلال الخطوات التالية:
في هذه الخطوة، يبدأ مطور المنهج بتحديد احتياجات الطلاب من خلال تشخيص الثغرات وأوجه القصور والاختلافات في خلفيات الطلاب.

(ب) صياغة الأهداف
بعد تشخيص احتياجات الطلاب، يقوم مطورو المناهج بصياغة الأهداف.

(ج) اختيار المحتوى
الخطوة التالية هي اختيار محتوى المنهج وفقًا للأهداف. لا يعتمد اختيار المحتوى فقط على الأهداف التي يجب

Yetty Faridatul Ulfah, dkk, "Strategi Pengembangan Kurikulum"^{١٤}
Pondok Pesantren Modern Islam Assalam Surakarta," *Jurnal Pendidikan Islam*
09, no. 01(2021): 68.

تحقيقها وفقاً للخطوة الثانية، ولكن يجب أيضاً مراعاة شروط صلاحيته وأهميته للطلاب.

(د) تنظيم المحتوى

بناءً على نتائج اختيار المحتوى، يتم ترتيب محتويات المنهج التي تم تحديدها بالترتيب، بحيث تظهر في أي مستوى أو درجة يجب إعطاء المنهج الدراسي.

(هـ) اختيار التجربة التعلم

في هذه المرحلة، يتم تحديد الخبرات التعليمية التي يجب أن يمتلكها الطلاب لتحقيق أهداف المنهج.

(و) تنظيم خبرات التعلم

يحدد مطور المنهج بعد ذلك كيفية تجميع خبرات التعلم المحددة مسبقاً في حزم الأنشطة. يفضل عند تحديد حزم الأنشطة، أن تتم دعوة الطلاب وتقع على عاتقهم مسؤولية تنفيذ الأنشطة التعليمية.

(ز) تحديد أدوات التقييم والإجراءات التي يجب أن يقوم بها الطلاب

عند تحديد أداة التقييم هذه، يمكن للمدرس تحديد التقنيات المختلفة التي يمكن استخدامها لتقييم تحصيل الطلاب، سواء كان الطلاب قادرين على تحقيق أهدافهم أم لا.

ح) اختبار موازنة المناهج

يجب إجراء هذا الاختبار لمعرفة مدى ملاءمة المحتوى وتجربة التعلم وأنواع تعلم الطلاب. الخطوات التي يمكن اتخاذها هي:

اختبار الوحدات التجريبية للحصول على البيانات من أجل العثور على صحة وجدوى استخدامها، ومراجعة وتوحيد الوحدات التجريبية بناءً على البيانات التي تم الحصول عليها في التجارب، وتطوير إطار من منهج شامل، وتنفيذ ونشر منهج مثبت، في هذه المرحلة الأخيرة من الضروري إعداد المعلمين الذين سينفذون في الميدان، إما من خلال الترقية وورش العمل والأنشطة الأخرى. بالإضافة إلى ذلك، من الضروري إعداد المرافق والأدوات وفقاً لمتطلبات المناهج الدراسية.^{١٥}

من الناحية القانونية، تنص ولاية القانون رقم ٢٠ لعام ٢٠٠٣ بشأن نظام التعليم الوطني (UUSPN ٢٠٠٣/٢٠)، المادة ٥٠، الفقرة ٣، على أن تنظم الحكومة أو الحكومات الإقليمية على الأقل وحدة تعليمية واحدة على جميع مستويات التعليم لتطويرها إلى معيار وحدة التعليم. بالإضافة إلى ذلك، يعتمد تنفيذ البرنامج الثنائية اللغوية على لوائح مختلفة، وهي اللائحة الحكومية

Masykur, *Teori dan Telaah Pengembangan Kurikulum* (Bandar ^{١٥}
Lampung: CV. Anugrah Utama Raharja, 2019), 74-75.

(*PP*) رقم ١٩ لعام ٢٠٠٥ بشأن معايير التعليم الوطنية (*SNP*)، مرسوم وزير التربية الوطنية رقم ٢٢ لعام ٢٠٠٦ بشأن معايير المحتوى، مرسوم وزير التربية الوطنية رقم ٢٣ لسنة ٢٠٠٦ بشأن معايير كفاءة الخريجين، وقرار وزير التربية الوطنية رقم ٢٤ لسنة ٢٠٠٦ بشأن معايير تطبيق كيمينديكناس رقم ٢٢ و ٢٣ لسنة ٢٠٠٦، والخطة الاستراتيجية (*Resenta*) لوزارة التربية والتعليم. التربية الوطنية ٢٠٠٥-٢٠٠٩. ١٦.

في الكتاب الذي يحتوي على الأساسيات والمبادئ التوجيهية لتنفيذ البرنامج الثنائية اللغوية، يذكر أن منهج الثنائية اللغوية (تعلم الرياضيات والعلوم الطبيعية باللغة الإنجليزية) المستخدم هو منهج *RSBI* الذي تم تكييفه مع منهج *KTSP*، باستخدام التدريس والتعلم السياقي (*CTL*). يشير تطوير المنهج الدراسي وتطوير نظام التقييم أيضاً إلى المنهج الدراسي. ومع ذلك، على الرغم من استخدام مناهج *RSBI* و *KTSP* كمراجع، يمكن للمدارس التطوير عن طريق إضافة وتوسيع وتعميق المناهج الدراسية المطبقة وفقاً للتطورات الدولية في مجالات الرياضيات

Margana dan Sukarno," *Pengembangan Model Pembelajaran Bilingual di Sekolah Menengah Kejuruan*," *Jurnal Kependidikan* 41, no. 1 (2011): 80.

والعلوم الطبيعية مع الاستمرار في الاهتمام بالقيم الإندونيسية الحالية والثقافة.^{١٧}

بعد ما تم توضيحه أعلاه، يجب تقديم المواد التعليمية في المناهج الثنائية اللغوية باللغة الإنجليزية / أو بلغة أجنبية. لذلك، فإن منهج الثنائية اللغوية هو أحد أشكال التدريس القائم على المحتوى، لأن المواد التعليمية مصنوعة بناءً على منهج المادة. يُعد التعليم المستند إلى المحتوى منهجًا في تعلم اللغة الإنجليزية يجمع بين محتوى الموضوعات واستخدام اللغة حتى يتمكن الطلاب لاحقًا من توصيل الأفكار ذات الصلة بموضوعات معينة. وبالتالي، يمكن أن يستخدم تعليم اللغة الإنجليزية، على سبيل المثال، مواد الرياضيات والعلوم الطبيعية. تتمثل إحدى مزايا التعليم المستند إلى المحتوى في أن استخدام مواد من المواضيع المعينة كمواد لتعلم اللغة يمكن أن يزيد من تعرض الطلاب للغة التي يتعلمونها. هذا العرض سيأتي لأنه يناسب احتياجات الطلاب. يمكن للتعلم الناجح من خلال التعليمات القائمة على المحتوى أن يجعل الطلاب يتقنون اللغة ومحتوى المادة من خلال عملية متبادلة.^{١٨}

Tim Penyusun, *Sebagai Dasar dan Pedoman Pelaksanaan Kelas Bilingual* (Yogyakarta: Tim Penyusun Program Unggulan Kelas Bilingual, 2006), 79.

Suharso, "Pembelajaran Bahasa Inggris Melalui Content Based Instruction," *Diksi UNY* 15, no. 01 (2008): 97-98.

قالت أريانا أن أهداف التعلم الثنائية اللغوية في إندونيسيا

هي:

- تحسين التمكن من الموضوع
- تحسين مهارات اللغة الإنجليزية في المنتديات العلمية وغير العلمية

- أن يكون قادراً على الوصول إلى المعرفة العلمية من داخل وخارج الدولة.^{١٩}

من خلال رؤية أهداف التعلم الثنائية اللغوية أعلاه، فإن تحسين مهارات التحدث لدى الطلاب باللغات الأجنبية نحو تطبيق مناهج الثنائية اللغوية أمر جيد ومتزايد بشكل عام، على الرغم من أن تحقيق قدرات الطلاب الأربعة يختلف باختلاف القدرات الأساسية لكل منهم في إتقان اللغات الأجنبية.

Aryana, *Pengembangan Model Pembelajaran Bilingual Preview-^{١٩} Review Dipandu Strategi STAD dalam Pembelajaran Sains di SMA* (Jurnal Pendidikan dan Pengajaran UNDIKSHA, 2006) 70.

٣. تحليل البيانات عن العوامل الدافعة والعائقة في تطبيق مناهج
الدراسية الثنائية اللغوية لترقية مهارة الكلام لدى الطلاب
بالمعهد العصري الحيين جاتي راكا توبان
(أ) العوامل الدافعة

(١) ارتفاع تحفيز الطلاب

فيما يتعلق بالعوامل الداعمة لتطبيق المنهج
الثنائية اللغوية، أوضح مفتي ممتاز مولانا، إحدى
الطلاب في مستوى المتوسطة، في نتائج مقابله على
النحو التالي:

أنا متحمس جدًا لتعلم اللغة ثنائية اللغوية هنا،
لأنني أريد أن يكون لدي خبرة، إلى جانب ذلك
عندما أخرج يمكنني استخدام اللغة الثنائية اللغوية.

ثم حسب أحد الطالبات يُدعى يوسفيا زهرة
السلوى، وهي الطالبة في التعليم الثانوية، أعطت رأيها
أيضًا على النحو التالي:

لقد تعلمت اللغة الثنائية اللغوية هنا منذ
البداية، وقبل ذلك لم أكن قد أدرس لغة أجنبية على
الإطلاق. في رأيي اللغة مهمة جدا وخاصة اللغة
الإنجليزية لأنها لغة عالمية. اليابانية والصينية والإنجليزية
نسبية، والأسهل هي العربية. لدي دافع كبير
لاستخدام اللغة الثنائية اللغوية هنا، خاصة إذا كنت

تحب اللغة. إلى جانب ذلك، فإن البيئة داعمة جداً لتنفيذ برنامج اللغات الأربعة. غالبًا ما أتابع مسابقة قرأة الكتب على مستوى المنطقة. وبالأمس فزت بالمركز الأول.

من آراء الطالبين أعلاه، أوضح الأستاذة سافنا بوسبيتا ساري بصفتها كمدرسة في المعهد العصري المحبين رأيه على النحو التالي:

فإن الطلاب متحمسون للغاية لتعلم اللغة الثنائية اللغوية، وخاصة للطالبات، فهم أسرع في عملية إتقان اللغة.

انطلاقاً من نتائج الملاحظات والمقابلات التي أجراها العديد من المخبرين، فإن تحفيز الطلاب تجاه المنهج ثنائي اللغة بشكل عام يعطي استجابات إيجابية تنشأ على الفور من داخل الطلاب أنفسهم. يختلف دافع الطلاب للتعلم. يوجد تحفيز الطلاب بالفعل عندما يفعل الطلاب شيئاً ما، يحتاج الطلاب إلى معرفة دافع التعلم لديهم.

يجب غرس الدافع في الطلاب عندما يبدأون في دخول المعهد. الانتباه له دور مهم في أنشطة التعلم. سينشأ الانتباه إلى الدرس عند الطلاب إذا كانت المواد التعليمية المستخدمة متوافقة مع

احتياجاتهم. إذا كان الموضوع مفيدًا للحياة اليومية، فإن المادة ستحفز الطلاب على دراستها. بحيث يصبح هذا الدافع أقوى في عملية التعلم، لأنه يتم تجميعه في تعليم ممتع للطلاب.

في تعليم اللغة الثانية، هناك افتراض ينص على أن الأشخاص الذين لديهم رغبة أو دافع أو هدف في تعلم لغة ثانية يميلون إلى أن يكونوا أكثر نجاحًا من الأشخاص الذين يتعلمون دون الاعتماد على دافع أو هدف أو دافع معين. يدعم كل من *Gardner* و *Lambert* و *Brown* و *Ellis* البيان القائل بأن تعلم اللغة سيكون أكثر نجاحًا إذا كان هناك دافع معين لدى المتعلم.^{٢٠}

وفقًا لوجهة نظر الباحثة، فإن تحفيز الطلاب هو شكل من أشكال التحفيز التكاملي الذي يعمل فيه الدافع لتشجيع شخص ما على تعلم لغة بسبب الرغبة في التواصل مع المجتمع الذي يتحدث تلك اللغة أو أن يصبح عضوًا في ذلك المجتمع.^{٢١}

Gardner, R.C. dan Lambert, W.E., *Attitudes and Motivation in Second Language Learning* (Rowley: Newbury house, 1972), 239.

Gardner, R.C. dan Lambert, W.E., *Attitudes and Motivation in Second Language Learning* (Rowley: Newbury house, 1972), 242.

هذا يثبت أن الدافع هو عامل مهم للغاية في تحقيق التطبيق الناجح للمنهج الثنائية اللغوية في المعهد العصري المحبين جاتي راكا توبان.

(٢) المرافق والبنية التحتية الملائمة

في هذا العامل الداعم أوضحت الأستاذة

سافنا بوسبيتا ساري في المقابلة ما يلي:

المرافق والبنية التحتية هنا كافية بشكل عام، يوفر النزل مرافق الغاز حول المعهد للطلاب للدراسة، مثل مكان لحفظ المراجعة، والفيح وحتى إطلاق حفظ القرآن قبل تقديمه إلى مدرس التحفيظ.

يتم تعليم الطلاب هنا أيضًا بخطابة و حفل رئيسي ومناظرة والعروض الفنية باستخدام ٤ لغات، والتي سنقوم أيضًا بتحميلها على وسائل التواصل الاجتماعي مثل *YouTube*.

الوسائل التعليمية نتيجة لإرتباط عملية التعلم بعملية التعليم، فهما وجهان لعلمة واحدة ولأن الوسيلة الواحدة يمكن ان يستخدمها المعلم والمتعلم في آنٍ واحد، بمعنى يمكن أن تكون تعليمية في المواقف الواحد، من أجل ذلك كان لابد من دمج التسميتين في مصطلح واحد هو الوسائل التعليمية.

ويمكن تعريف الوسائل التعليمية بأنها: مجموعة متكاملة من المواد والأدوات والأجهزة التعليمية التي يستجدها المعلم أو المتعلم، لتوضيح محتوى وتبسيطه أثناء الموقف التعليمي، وخارجه بهدف تحسين عملياته التعليمية والتعلم.

والأصل هو التعدد والتنوع في الوسائل التعليمية لأنها جزء من منظومة التدريس فهناك من يعرفها بأنها الوسائل المتعددة، أي التكامل بين أكثر من وسيلة واحدة كل منها تكمل الأخرى عند العرض، مثال ذلك المطبوعات، والفيديو، والشرائح، والتسجيلات الصوتية، والحاسوب، والشفافيات، والأفلام.^{٢٢}

وفقاً للائحة الحكومة الإندونيسية ، رقم ١٩ من سنة ٢٠٠٥ الفقرة ٨ التي تنص على ما يلي: معيار المرافق والبنية التحتية هو معيار وطني للتعليم فيما يتعلق بالمعايير الدنيا المتعلقة بغرف الدراسة وأماكن ممارسة الرياضة ودور العبادة والمكتبات والمختبرات والملاعب وأماكن الترفيه والاستجمام،

^{٢٢} محمد عيسى وآخرون، إنتاج وتصميم الوسائل التعليمية (عمان: عالم الثقافة للنشر والتوزيع،

٢٠٠٨) ١٩-٢٠.

وكذلك مصادر التعلم الأخرى اللازمة لدعم عملية التعلم، بما في ذلك استخدام تكنولوجيا المعلومات والاتصالات.^{٢٣}

بالإشارة إلى نظرية إي. مولىسا في كتابه، فإن الإدارة القائمة على المدرسة توفر فهمًا للمرافق والبنية التحتية على النحو التالي: المرافق التعليمية هي المعدات واللوازم التي يتم استخدامها بشكل مباشر لدعم العملية التعليمية، وخاصة عملية التدريس والتعلم، مثل مباني الفصول الدراسية والطاولات والكراسي وأدوات التدريس. المقصود بالبنية التحتية هو المرافق التي تدعم بشكل غير مباشر المسار إلى المدرسة، ولكن إذا تم استخدامها بشكل مباشر في عملية التدريس والتعلم، مثل الحدائق المدرسية لتدريس علم الأحياء، والملاعب المدرسية وكذلك الملاعب الرياضية، فهذه المكونات هي مرافق تعليمية.^{٢٤}

المرافق والبنية التحتية المشار إليها على أنها داعمة في تطبيق مناهج الدراسية الثنائية اللغوية في المعهد العصري المحبين جاتي راكا توبان هي وسائل

Undang-Undang republik Indonesia Nomor 19 tahun 2005 Tentang ^{٢٣}
Standar Nasional Pendidikan (Jakarta: Cemerlang, 2005) 34.
E. Mulyasa, *Manajemen Berbasis Sekolah* (Bandung: PT Remaja ^{٢٤}
Rosdakarya, 2002) 45.

تركز بشكل أكبر على الوسائط القائمة على الصور والصوت أو تسمى أيضاً السمعية والبصرية. ومع ذلك في هذه الدراسة، من الممكن استخدام الوسائل أكثر تنوعاً نسبياً بهدف توفير تجربة متكاملة. في هذه الحالة، من المتوقع أن يقوم المعلم بتحسين التسهيلات المتاحة لتحقيق الهدف المتمثل في تطبيق مناهج الدراسية الثنائية اللغوية بمعهد العصري المحبين جاتي راكا توبان.

يعتبر استخدام الأدوات أو الوسائط بأشكالها او المختلفة مفيداً بشكل عام في تدريس اللغة بشكل عام، وخاصة تعلم اللغة الثانية. الأدوات أو الوسائل المتطورة ليست دائماً أو ليست بالضرورة أكثر فعالية. ولكن الأهم من ذلك هو كيف يمكن للأداة جذب انتباه الطلاب وجذب انتباههم ويمكن أن تزيد من تحفيز الطلاب على التعلم.

(٣) بيئة دافعة

في هذه الحالة، فإن العيش في سكن داعم للغاية له تأثير إيجابي على الطلاب في عملية تطوير لغتهم الثنائية اللغوية. لذا، إذا أردنا تنفيذ برنامج لغوي، فهو سهل للغاية، لأن هناك مساراً واحداً

وقاعدة واحدة. كما نقدم تصحيحات المفردات في أماكن معينة. لذلك، يصبح تطبيق اللغة سهلاً. تلعب البيئة دوراً مهماً في تنمية السلوك البشري، وخاصة البيئة المدرسية. بسبب البيئة المدرسية، يتوقع من الطلاب تغيير سلوكهم كما هو متوقع. المدارس ذات البيئة الداعمة للنجاح التعليمي سيكون لها تأثير إيجابي مباشر وغير مباشر على تغيير سلوك الطلاب. بالإضافة إلى توفير التغيير السلوكي، ستزيد البيئة المدرسية الجيدة من دافع الطلاب على التعلم.^{٢٥}

٤) الدعم الكامل من ولي الأمر الطلاب

يدعم أولياء أمور الطلاب أطفالهم كثيراً في عملية التعلم في المعهد، لأنه بصرف النظر عن دراسة المعرفة الدينية، يمكن للطلاب أيضاً الحصول على قيمة مضافة في إتقان ٤ لغات.

ذكر ترميدي ورامي أن الدعم الاجتماعي الذي تقدمه الأسرة للطلاب كان له تأثير إيجابي كبير على التعلم الذاتي التنظيم. ويدعم ذلك إلى نتائج دراسة مماثلة أجراها *Adicondro* و *Purnamasari*

Djamarah Syaiful Bahri, *Psikologi Belajar* (Jakarta: Rineka Cipta, ^{٢٥} 2010) 95.

والتي أظهرت نفس النتائج. سيكون لدى الطلاب القادرين على التنظيم الذاتي في التعلم القدرة على توجيه أهداف التعلم الخاصة بهم، والتي تعد جزءاً من المكون التحفيزي للتعلم.^{٢٦}

(٥) هيئة التدريس المختصة

هنا للمعلمين في المعهد مؤهلين للغاية في مجالاتهم. قبل أن يعطي المعلمون دروساً في الفصل، تم اختيارهم أولاً للقيام بالتدريس الدقيق مع مقدمي الرعاية والمتحدثين الأصليين.

يجب أن يتمتع المعلمون الذين لديهم كفاءات مهنية للمعلمين بالقدرة على إتقان المواد التعليمية على نطاق واسع وعميق. هذا يعني أن المعلمين يجب أن يكون لديهم معرفة واسعة فيما يتعلق بمجال الدراسة ليتم تدريسها وإتقان التكتيكات المنهجية بمعنى ان يمتلك معرفة بالمفاهيم النظرية، بالإضافة إلى النماذج والاستراتيجيات والأساليب المناسبة والقدرة على تطبيقها في أنشطة التعلم. سوف ينعكس المعلمون الذين يتمتعون بكفاءة المعلم المهنية في تطبيق تكريس المهام التي تتميز بالخبرة في كل من المواد

Gina Nadya Emeralda, dan Ika Febrian Kristina, "Hubungan Antara^{٢٦} Dukungan Sosial Orang Tua Dengan Motivasi Belajar Pada Siswa Sekolah Menengah Pertama," *Jurnal Empati* 7, no. 3 (2017): 155.

والطريقة. بالإضافة إلى ذلك، تظهر أيضاً من خلال مسؤوليته في تطبيق جميع خدماته. يتحمل المعلمون ذوو الكفاءة المهنية مسؤوليات شخصية واجتماعية وفكرية وأخلاقية وروحية. يعتبر المعلمون الذين يتمتعون بالكفاءة المهنية للمعلمين عاملاً محددًا للجودة.^{٢٧}

ب) العوامل التي تحول دون تطبيق مناهج الدراسية الثنائية اللغوية

(١) إختلافات في الكفاءات اللغوية للطلاب حتى الآن، بالنسبة للطلاب الذين قضوا فترة طويلة من الإقامة، فإن التواصل باللغة الأجنبية لديهم يتسم بطلاقة، ولكن بالنسبة للطلاب الجديدة، لا تزال مهاراتهم اللغوية مفقودة. يُنظر إلى هذا أيضاً من حيث خلفية الطلاب، وبعضهم من المدارس العامة، وربما هناك من يأخذون دورات في اللغة، أو ربما يعطي هؤلاء في مدارسهم الأولوية للغة، وبعضهم لم يتعلم اللغة على الإطلاق. لأنه لقبول المفردات، كان ذلك فقط عندما كانوا في المعهد، كانت المفردات التي

Setiawati, dkk, "Pengaruh Kompetensi Profesional Guru Terhadap ^{٢٧} Minat Belajar Siswa di MTs Negeri 2 Kota Palangkaraya," *Jurnal Ilmu Pengetahuan Sosial (JPIPS)* 11, no. 2 (2019): 237, <http://e-journal.upr.ac.id/index.php/JP-IPS>

لديهم لا تزال قليلة أو لا تزال ضئيلة. لذلك، عندما يتواصلون بلغة أجنبية، يكون الأمر صعبًا إلى حد ما ولا يزالون بحاجة إلى كتاب جيب/ دليل وحتى قاموس لغة.

يتمتع كل طالب في المعهد العصري المحبين جاتي راكا توبان بقدرات وسمات مختلفة. يأتي هؤلاء الطلاب أيضًا من بيئات اجتماعية مختلفة. تشكل قدرة الطلاب وميله والبيئة الاجتماعية له في شخصية منفصلة لها نمط معين من السلوك. يحدد نمط السلوك الذي يتم تكوينه الأنشطة التي يقوم بها الطلاب في كل من المدارس الرسمية والمدارس المعهد. تهدف الأنشطة المختلفة إلى تحقيق أهداف الطلاب، وبالطبع بتوجيه من الأستاذ.

هذا، كما تنص نظرية سارديمان على أن "خصائص الطلاب هي النمط العام للسلوك والقدرات الموجودة لدى الطلاب نتيجة لطبيعتهم وبيئتهم الاجتماعية لتحديد نمط النشاط في تحقيق أهدافهم. خصائص الطلاب التي يمكنهم تؤثر على أنشطة تعلم الطلاب وتشمل: على المعرفة الخلفية ومستوى المعرفة، وأسلوب التعلم، والعمر الزمني، ومستوى النضج، والطيف ونطاق الاهتمام، والبيئة

الاجتماعية والاقتصادية، والحواجز البيئية والثقافية،
والذكاء، والمواءمة والموقف، والتحصيل التعليمي،
والتحفيز وغيرها.^{٢٨}

(٢) كسل الطلاب في تطبيق منهج اللغة

حتى الآن، لا يزال هناك طلاب لا يزالون
يجدون صعوبة في تطبيق اللغات الأجنبية في حياتهم
اليومية. لأن القضية تشبه ذكر الطلاب، فهم ما زالوا
كسالى في تطبيق البرنامج اللغوي، لأنهم يعطون
التضامن على الصدق. يوجد في كل غرفة صديق
كمسؤول لغوي وظيفته مراقبة لغة الطلاب في حياتهم
اليومية. ومع ذلك، نظرًا لأن الطلاب الذكور يعطون
الأولوية للتضامن، فإنهم يصبحون كسالى في تطبيق
اللغة. بالنسبة للطلاب الذين لا يمارسون اللغة، ما
زلنا نضع العقوبة حتى يكون الطلاب الذين يخالفونها
رادعًا. ما زالوا يفتقرون إلى الوعي الذاتي، فهذه اللغة
هي درس مهم جدًا للمستقبل.

A.M. Sardiman, *Interaksi dan Motivasi Belajar Mengajar* (Jakarta: ^{٢٨}
PT. Raja Grafindo Persada, 2001) 147-148.