

الباب الرابع عرض البيانات و تحليلها

أ. عرض البيانات

١. الصورة العامة عن المدرسة مفتاح الفلاح الثانوية التابعة لجمعية

نَهضة العلماء داوي^{٤٢}

(أ) تاريخ تأسيس مدرسة مفتاح الفلاح الثانوية التابعة لجمعية نهضة العلماء

لا يمكن فصل إنشاء مدرسة مفتاح الفلاح الثانوية التابعة لجمعية نهضة العلماء عن إنشاء مدرسة مفتاح الفلاح التي تأسست في عام ١٩٤٥. بدأت من حدث زيارة الحاج عبد المهيت إلى مكانه الحج نور سالم الذي طرح فكرة إنشاء مؤسسة تعليمية على شكل مدرسة كمنتدى لتكريس نفسه لله سبحانه وتعالى مما يفيد المجتمع كثيرا. وكمتابعة للفكرة المذكورة أعلاه، أجرى صاحب الحاج نور سالم مداولات مع أقرانه، ومنهم: عبد الحميد وعبد المنان.

ووافقت نتيجة المداولات على إنشاء مدرسة. ثم تم إحضار النتائج إلى الحج صالح أن يطلب مباركته ودعمه. التالي الحج صالح رحب بفكرة إنشاء مدرسة من خلال إعارة مبنى للأنشطة التعليمية. وأدى وال إلى إنشاء مدرسة باسم "مفتاح الفلاح".

^{٤٢}التوثيق من مدرسة مفتاح الفلاح الثانوية التابعة لجمعية نهضة العلماء. اقتبس في ٢١ يوليو

الحمد لله، وتحديدًا يوم الأربعاء بون، بمبادرة من كاسموين (الرئيس السابق لقرية جندانا) بدعم من المجتمع المحلي من تحرير أرض قرية جندانا (السوق السابق) لإنشاء مبنى مدرسة تملكه مدرسة مفتاح الفلاح. بعد التطورات اللاحقة وفقا لتطور احتياجات المجتمع في مجال التعليم، تم تأسيس مدرسة مفتاح الفلاح الثانوية التابعة لجمعية نُهضة العلماء في عام ١٩٨٧.

(ب) رؤية ورسالة و أهداف من مدرسة مفتاح الفلاح الثانوية التابعة لجمعية نُهضة العلماء داوي

(١) رؤية المدرسة:

"تحقيق جيل ثابت من جامعة نُهضة العلماء في العقيدة أهل السنة والجماعة النهضية، اخلاق الكريمة، التفوق في الإنجاز، المهرة في العلوم والتكنولوجيا، والبصيرة العالمية."

(٢) رسالة المدرسة:

ولتحقيق هذه الرؤية، حدد كل من مدرسة مفتاح الفلاح الثانوية التابعة لجمعية نُهضة العلماء الخطوات التالية:

(أ) تثقيف الطلاب بمذاهب وتعاليم أهل السنة والجماعة النهضية، سواء على مستوى النظرية المستمدة من الكتب والمؤلفات التي كتبها علماء أهل السنة والجماعة، وكذلك على مستوى الممارسة في الحياة اليومية.

(ب) غرس قيم أخلاق الكريمة، سواء على المستوى النظري
المستمد من كتب وكتب علماء الأسواجة، أو على
مستوى الممارسة في الحياة اليومية.

(ج) تشكيل الطابع التنافسي للطلاب في تحقيق الإنجازات
في مختلف المجالات الأكاديمية وغير الأكاديمية من
خلال توفير مرافق تنمية المواهب والاهتمامات.

(د) تطوير إمكانات الطلاب ليكونوا مهرة في العلوم
والتكنولوجيا وفقا للعصر من خلال التعلم المهني
والإبداعي والمبتكر.

(هـ) تسهيل الطلاب لتوسيع آفاقهم بحيث يكونون أذكياء
في الاستجابة لتطور القضايا الاجتماعية في النطاق
المحلي والوطني والعالمي.

٣) أهداف المدرسة:

أهداف التعليم في مدرسة مفتاح الفلاح الثانوية التابعة
لجمعية نهضة العلماء هي كما يلي:

(أ) تحقيق الطلاب الذين لديهم عقيدة إسلامية مثل أهل
السنة والجماعة النهضية وتعزيز العاطفة وممارسة القيم
النبيلة لأسواجا الوطنية في الحياة اليومية.

(ب) إدراك الطلاب الذين لديهم شخصية الكريمة كما
يدرسها علماء أهل السنة والجماعة النهضية.

(ج) تحقيق الإنجازات المختلفة للطلاب في المجالات
الأكاديمية وغير الأكاديمية.

(د) تكوين طلاب مهرة في العلوم والتكنولوجيا وفقا للعصر.

(هـ) تحقيق الطلاب الذين يتمتعون بسعة أفق بحيث يكونون أذكياء في الاستجابة لتطوير القضايا الاجتماعية في النطاق المحلي والوطني والعالمي.

(ج) موقع المدرسة

(١) اسم المدرسة: مدرسة مفتاح الفلاح الثانوية التابعة لجمعية نَهضة العلماء

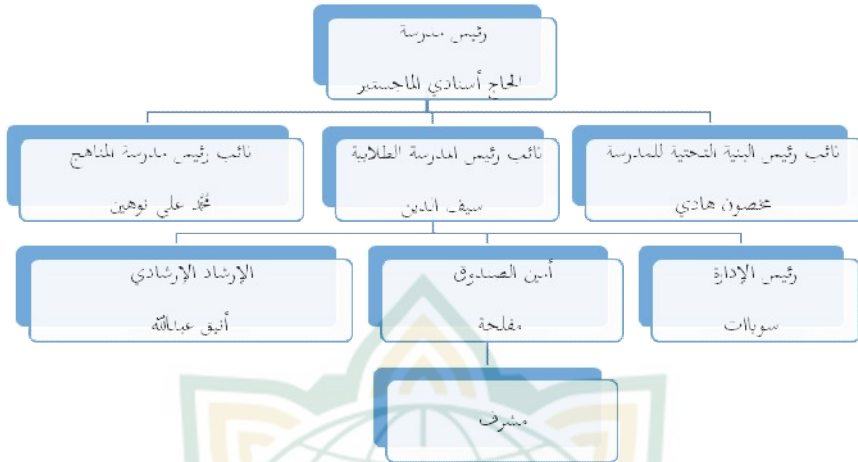
(٢) الرقم الإحصائي للمدارس: ١٣١٢٣٣١٩٠٠٢٥

(٣) عنوان المدرسة: شارع موريا كم. ٧ جندانا داوي قدس هاتف. ٠٢٩١٤٤٦٣٨٢

(٤) البريد الإلكتروني: manu_miffa@yahoo.com

(د) هيكل المدرسة

كمؤسسة تعليمية رسمية، فإن مدرسة مفتاح الفلاح الثانوية التابعة لجمعية نَهضة العلماء لديها بالتأكيد هيكل تنظيمي جيد. بحيث مع هذا الهيكل التنظيمي يمكن تنظيم جميع الأنشطة بشكل جيد. فيما يلي الهيكل التنظيمي لمدرسة مفتاح الفلاح الثانوية التابعة لجمعية نَهضة العلماء.



هـ) أحوال المعلمين و التلاميذ

١) أحوال المعلمين

لدى مدرسة مفتاح الفلاح الثانوية التابعة لجمعية نهضة العلماء قدس ٣٨ معلما و ٩ موظفين. وفيما يلي أسماء المعلمين والموظفين في مدرسة مفتاح الفلاح الثانوية التابعة لجمعية نهضة العلماء في السنة الدراسي ٢٠٢٢/٢٠٢٣.

رقم	إسم	مهنة
١	الحاج مهدي أحمد	معلم
٢	الحاج أحمد أروان	معلم
٣	الحاج أحمد فوزان	معلم
٤	الحاج إم ماسيفوعي	معلم
٥	الحاج عبد الحلیم نور	معلم
٦	عبد الله سعد	معلم
٧	مسلم	معلم

معلم	الحاج أحمد دوري	٨
رئيس مدرسة	الحاج أسنادي الماجستير	٩
نائب رئيس مدرسة المناهج	محمد علي نوهين	١٠
نائب رئيس المدرسة الطلابية	سيف الدين	١١
نائب رئيس البنية التحتية للمدرسة	مخضون هادي	١٢
معلم	أبروري	١٣
معلم	أنس علوي	١٤
معلم	أنيق عبد الله	١٥
معلم	أنواري	١٦
معلم	العصري نورودية	١٧
معلم	أصيف عز المنى	١٨
معلم	عزون نعمة	١٩
معلم	الحاجه لينا مارياتي	٢٠
معلم	مصروفة	٢١
معلم	ميرا ريفقوهواتي	٢٢
معلم	موه رضوان	٢٣
معلم	موه سهلان	٢٤
معلم	ستي عائشة	٢٥
معلم	موه أخفاس	٢٦

معلم	ماميلا زيت توفى	٢٧
معلم	أونا ليلي الثاني	٢٨
معلم	أينا خيرا نوالي	٢٩
معلم	أحمد حبيب عبدعي	٣٠
معلم	شمس الأزهر	٣١
معلم	ستي فاطمة	٣٢
معلم	حلمي شهاب	٣٣
معلم	نور فيتري أماليا	٣٤
معلم	محمد نايلي رزقي ستيباوان	٣٥
معلم	عبد الله يوسف	٣٦
معلم	محمد خليل	٣٧
معلم	محمد باختيار	٣٨
أمين الصندوق ١	مفلحة	٣٩
إدارة	ستي مورنياتي	٤٠
رئيس الإدارة	سوبات	٤١
أمين الصندوق ٢	آنا مالিকা	٤٢
إدارة	إينداه مرواتي	٤٣
إدارة	إيلي خميره	٤٤
عامل تنظيف	محمد نجيب	٤٥
بوّاب	شاكوري	٤٦
عامل تنظيف	إيدي هاريانتو	٤٧

(٢) أحوال التلاميذ

كل عام يزداد عدد الطلاب في مدرسة مفتاح الفلاح الثانوية التابعة لجمعية نَهضة العلماء وفيما يلي. عدد طلبة مدرسة مفتاح الفلاح الثانوية التابعة لجمعية نَهضة العلماء سنة الدراسي ٢٠٢٢/٢٠٢٣.

قسم	مجموع	برنامج	فصل
العلوم الطبيعية ٥٠	٦٢	العلوم الطبيعية	أ
		العلوم الاجتماعية	ب
العلوم الاجتماعية ١٢٨	١١٦	العلوم الطبيعية	ج
		العلوم الاجتماعية	د
		العلوم الاجتماعية	هـ
		العلوم الاجتماعية	و
١٧٨	١٧٨	عدد الفصول ١٠	
العلوم الطبيعية ٦٢	٨٧	العلوم الطبيعية	أ
		العلوم الاجتماعية	ب
		العلوم الاجتماعية	ج
			١١

العلوم الاجتماعية ١٥١	١٢٦	٢٥	العلوم الطبيعية	د	١٢
		٣٥	العلوم الاجتماعية	هـ	
		٣٥	العلوم الاجتماعية	و	
		٣١	العلوم الاجتماعية	ز	
٢١٣	٢١٣	عدد الفصول ١١			
العلوم الطبيعية ٦٠	٧٢	٢٨	العلوم الطبيعية	أ	١٢
		٢٣	العلوم الاجتماعية	ب	
		٢١	العلوم الاجتماعية	ج	
١٠١	٨٩	٣٢	العلوم الطبيعية	د	١٢
		٣١	العلوم الاجتماعية	هـ	
		٢٦	العلوم الاجتماعية	و	
١٦١	١٦١	عدد الفصول ١٢			
٥٥٢	٥٥٢	العدد الإجمالي			

(و) البنية التحتية

تعد البنية التحتية أحد أهم العناصر في دعم نجاح أنشطة التعليم والتعلم في المدرسة. البنية التحتية الحالية في مدرسة مفتاح الفلاح الثانوية التابعة لجمعية نهضة العلماء للسنة الدراسي ٢٠٢٢/٢٠٢٣ هي كما يلي.

رقم	البنية التحتية	مجموع
١	تعليم الأراضي	٢.٥٦٠
٢	الفصول الدراسية	٢٢
٣	غرفة الرئيس	١
٤	غرفة وكيل الرئيس	١
٥	غرفة المعلم	٢
٦	غرفة المكتبة	١
٧	السبورة البيضاء	٢٢
٨	خريطة	١٢
٩	مكتب المعلم	٢٤١
١٠	مكتبة كتب	٣٥٦
١١	مبنى مبنى الديدشيب	٣
١٢	مكتب الكتابة	١٨٠٠
١٣	كراسي خشبية	٦٥١

٢. نتائج الاختبار القبلي و الاختبار البعدي

سيكون الباحثة بعرض بيانات نتائج الاختبار القبلي و الاختبار البعدي للفصل التحكم والفصل التجريبية على النحو التالي:

أ) نتائج الاختبار القبلي للفصل التحكم

من نتائج البحث حصلت على قيمة الاختبار الأولى
(الاختبار القبلي) في الفصل التحكم. يمكن رؤية هذه القيمة من
الجدول أدناه:

جدول. نتائج الاختبار القبلي للفصل التحكم

رقم	رموز الطالب	جانب التقييم				
		النتطق	القواعد	المفردات	الطلقه	الفهم (قيمة)
١	ك-١	١٣	١٣	١٣	١٤	٦٧
٢	ك-٢	١٢	١٣	١٣	١١	٦٠
٣	ك-٣	١٠	١٠	١٠	١١	٥١
٤	ك-٤	١٢	١٢	١٣	١٣	٦٠
٥	ك-٥	١٢	١٣	١٢	١١	٥٨
٦	ك-٦	١١	٨	٩	١٢	٥٠
٧	ك-٧	١٢	١٢	١٢	١٢	٦٠
٨	ك-٨	١٤	١٣	١٣	١٤	٥٠
٩	ك-٩	١٣	١٣	١٣	١٢	٦٧
١٠	ك-١٠	١٢	١٠	١٣	١١	٦٤
١١	ك-١١	١٢	١٣	١٣	١٤	٦٥
١٢	ك-١٢	١٣	١٤	١٣	١٤	٦٧
١٣	ك-١٣	١٣	١٣	١٣	١٤	٦٦
١٤	ك-١٤	١٣	١٣	١٣	١٣	٦٥
١٥	ك-١٥	١٤	١٣	١٣	١٤	٦٨

٦٨	١٤	١٤	١٣	١٣	١٤	ك-١٦	١٦
٦٦	١٣	١٤	١٣	١٣	١٣	ك-١٧	١٧
٦٥	١٢	١٣	١٣	١٣	١٤	ك-١٨	١٨
٥٨	١١	١٢	١٢	١٢	١١	ك-١٩	١٩
٥٨	١٠	١٢	١١	١٣	١٢	ك-٢٠	٢٠
٦٣	١٣	١٢	١٢	١٣	١٣	ك-٢١	٢١
٥٣	١٠	١١	١١	١٠	١١	ك-٢٢	٢٢
٥٦	١٠	١٢	١١	١١	١٢	ك-٢٣	٢٣
٦٥	١٣	١٣	١٣	١٣	١٣	ك-٢٤	٢٤
٦٤	١٣	١٣	١٣	١٢	١٣	ك-٢٥	٢٥
١٥٤٠	مقدار						
٦١,٦	متوسط						
٦٨	قيمة أعلى						
٥٠	قيمة أدنى						

واستنادا إلى الاطلاع على البيانات المتعلقة بنتائج الاختبار الأولى (الاختبار القبلي) التي حققها ٢٥ طالبا في الفصل التحكم، تم الحصول على متوسط درجات ٦١.٦، بأعلى درجة ٦٨ وأدنى درجة ٥٠.

ب) نتائج الاختبار البعدي للفصل التحكم

من نتائج البحث، تم الحصول على درجات الاختبار النهائي (الاختبار البعدي) في الفصل التحكم. يمكن رؤية هذه القيمة من الجدول أدناه:

جدول . نتائج الاختبار البعدي للفصل التحكم

مقدار (قيمة)	جانب التقييم					رموز الطالب	رقم
	الفهم	الطلقه	المفردات	القواعد	النطق		
٨٠	١٧	١٦	١٥	١٥	١٧	ك-١	١
٧٠	١٣	١٥	١٤	١٤	١٤	ك-٢	٢
٦٨	١٤	١٤	١٣	١٣	١٤	ك-٣	٣
٦٩	١٢	١٤	١٥	١٤	١٤	ك-٤	٤
٦٥	١٢	١٣	١٣	١٣	١٤	ك-٥	٥
٦٨	١٣	١٤	١٤	١٣	١٤	ك-٦	٦
٦٥	١٢	١٤	١٣	١٣	١٣	ك-٧	٧
٧٣	١٥	١٥	١٤	١٤	١٥	ك-٨	٨
٧٤	١٦	١٥	١٥	١٤	١٤	ك-٩	٩
٧٤	١٥	١٥	١٥	١٤	١٥	ك-١٠	١٠
٧٥	١٥	١٦	١٤	١٤	١٦	ك-١١	١١
٧٦	١٥	١٦	١٥	١٥	١٥	ك-١٢	١٢
٧٥	١٥	١٥	١٥	١٥	١٥	ك-١٣	١٣
٧٥	١٥	١٥	١٥	١٥	١٥	ك-١٤	١٤
٧٥	١٥	١٥	١٥	١٥	١٥	ك-١٥	١٥
٧٦	١٥	١٥	١٥	١٥	١٦	ك-١٦	١٦
٨٠	١٦	١٦	١٦	١٦	١٦	ك-١٧	١٧
٧٣	١٥	١٤	١٥	١٤	١٥	ك-١٨	١٨
٧٢	١٣	١٥	١٥	١٤	١٥	ك-١٩	١٩

٧٤	١٥	١٥	١٥	١٤	١٥	ك-٢٠	٢٠
٧١	١٤	١٥	١٣	١٤	١٥	ك-٢١	٢١
٧٢	١٥	١٥	١٤	١٣	١٥	ك-٢٢	٢٢
٧٥	١٦	١٦	١٥	١٣	١٥	ك-٢٣	٢٣
٧٥	١٥	١٥	١٥	١٤	١٦	ك-٢٤	٢٤
٧٤	١٥	١٥	١٥	١٤	١٥	ك-٢٥	٢٥
١٨٢٤	مقدار						
٧٢,٩٦	متوسط						
٨٠	قيمة أعلى						
٦٥	قيمة أدنى						

واستنادا إلى الاطلاع على البيانات المستمدة من نتائج الاختبار النهائي (الاختبار البعدي) التي حققها ٢٥ طالبا في الفصل التحكم، تم الحصول على متوسط درجات ٧٢.٩٦، بأعلى درجة ٨٠ وأدنى درجة ٦٥.

ج) نتائج الاختبار القبلي للفصل التجريبي

من نتائج البحث، تم الحصول على درجات الاختبار الأولى (الاختبار القبلي) في الفصل التجريبي. يمكن رؤية هذه القيمة من الجدول أدناه:

جدول. نتائج الاختبار القبلي للفصل التجريبي

مقدار (قيمة)	جانب التقييم					رموز الطالب	رقم
	الفهم	الطلقة	المفردات	القواعد	النطق		
٧٠	١٥	١٤	١٣	١٣	١٥	ه-١	١

٦٠	١٠	١٢	١٣	١٣	١٢	٢-هـ	٢
٦٥	١٣	١٣	١٣	١٣	١٣	٣-هـ	٣
٥٣	١١	١٢	١٢	٨	١٠	٤-هـ	٤
٦٤	١٣	١٣	١٣	١٣	١٢	٥-هـ	٥
٥٣	٨	١١	١٠	١٢	١٢	٦-هـ	٦
٦٤	١٣	١٢	١٣	١٣	١٣	٧-هـ	٧
٦٦	١٣	١٤	١٣	١٣	١٣	٨-هـ	٨
٥١	١١	١١	٨	٩	١٢	٩-هـ	٩
٦٤	١٣	١٢	١٣	١٣	١٣	١٠-هـ	١٠
٦٠	١٢	١٠	١٣	١٣	١٢	١١-هـ	١١
٦٣	١٢	١٣	١٣	١٢	١٣	١٢-هـ	١٢
٥١	١٢	١٢	٨	٨	١١	١٣-هـ	١٣
٦٣	١١	١٣	١٤	١٣	١٢	١٤-هـ	١٤
٦٢	١٢	١٢	١٣	١٣	١٢	١٥-هـ	١٥
٦٥	١٣	١٣	١٣	١٣	١٣	١٦-هـ	١٦
٦٦	١٤	١٣	١٣	١٣	١٣	١٧-هـ	١٧
٦٥	١٤	١٢	١٣	١٣	١٣	١٨-هـ	١٨
٤٦	٨	١٠	١٠	٨	١٠	١٩-هـ	١٩
٦٤	١٤	١٢	١٢	١٣	١٣	٢٠-هـ	٢٠
٦٥	١٤	١٢	١٣	١٢	١٤	٢١-هـ	٢١
٦١	١٢	١٢	١٣	١٢	١٢	٢٢-هـ	٢٢
٦٧	١٤	١٣	١٣	١٣	١٤	٢٣-هـ	٢٣

٦٣	١٣	١٢	١٣	١٢	١٣	٢٤-هـ	٢٤
٦٥	١٤	١٣	١٣	١٢	١٣	٢٥-هـ	٢٥
١٥٣٦	مقدار						
٦١,٤٤	متوسط						
٧٠	قيمة أعلى						
٤٦	قيمة أدنى						

واستنادا إلى الاطلاع على البيانات المستمدة من نتائج الاختبار الأولي (الاختبار القبلي) التي حققها ٢٥ طالبا في الفصل التجريبي، تم الحصول على متوسط درجات ٦١.٤٤، بأعلى درجة ٧٠ وأدنى درجة ٤٦.

د) نتائج الاختبار البعدي للفصل التجريبي

من نتائج البحث، تم الحصول على درجات الاختبار النهائي (الاختبار البعدي) في الفصل التجريبي. يمكن رؤية هذه القيمة من الجدول أدناه:

جدول. نتائج الاختبار البعدي للفصل التجريبي

مقدار (قيمة)	جانب التقييم					رموز الطالب	رقم
	الفهم	الطلقة	المفردات	القواعد	النطق		
٩٣	١٩	١٩	١٨	١٨	١٩	١-هـ	١
٨٧	١٨	١٨	١٧	١٦	١٨	٢-هـ	٢
٧٦	١٥	١٥	١٥	١٥	١٦	٣-هـ	٣
٧٣	١٥	١٥	١٤	١٤	١٥	٤-هـ	٤
٨١	١٧	١٧	١٥	١٦	١٦	٥-هـ	٥

٧٣	١٥	١٥	١٤	١٤	١٥	٦-هـ	٦
٨٢	١٧	١٧	١٦	١٥	١٧	٧-هـ	٧
٨٨	١٨	١٨	١٧	١٧	١٨	٨-هـ	٨
٨١	١٦	١٧	١٦	١٦	١٦	٩-هـ	٩
٨٥	١٧	١٧	١٧	١٦	١٨	١٠-هـ	١٠
٨١	١٧	١٦	١٦	١٥	١٧	١١-هـ	١١
٨٦	١٧	١٨	١٧	١٧	١٧	١٢-هـ	١٢
٨٠	١٧	١٦	١٥	١٥	١٧	١٣-هـ	١٣
٨٧	١٨	١٧	١٨	١٦	١٨	١٤-هـ	١٤
٨٣	١٧	١٧	١٦	١٦	١٧	١٥-هـ	١٥
٩٠	١٨	١٨	١٨	١٨	١٨	١٦-هـ	١٦
٨١	١٧	١٧	١٥	١٥	١٧	١٧-هـ	١٧
٨٢	١٧	١٧	١٦	١٥	١٧	١٨-هـ	١٨
٧٩	١٧	١٦	١٥	١٥	١٦	١٩-هـ	١٩
٨٦	١٨	١٧	١٧	١٦	١٨	٢٠-هـ	٢٠
٨٣	١٧	١٧	١٦	١٦	١٧	٢١-هـ	٢١
٨١	١٧	١٦	١٦	١٥	١٧	٢٢-هـ	٢٢
٨٩	١٨	١٨	١٨	١٧	١٨	٢٣-هـ	٢٣
٧٩	١٧	١٥	١٥	١٥	١٧	٢٤-هـ	٢٤
٩٠	١٨	١٨	١٨	١٨	١٨	٢٥-هـ	٢٥
٢٠٧٦	مقدار						
٨٣,٠٤	متوسط						

٩٣	قيمة أعلى
٧٣	قيمة أدنى

واستنادا إلى الاطلاع على البيانات المستمدة من نتائج الاختبار النهائي (الاختبار البعدي) التي حققها ٢٥ طالبا في الفصل التجريبي، تم الحصول على متوسط درجات ٨٣.٠٤، بأعلى درجة ٩٣ وأدنى درجة ٧٣.

ب. تحليل البيانات

١. اختبار n-gain score

n-gain score هي اختبار تحليل البيانات يستخدم لمعرفة الفرق في متوسط الاختبار اللاحق المسبق لكل مجموعة التحكم ومجموعة التجريبي. يمكن حساب صيغة n-gain score بناء على الصيغة أدناه:

$$(g) = \frac{Skor\ posttest - Skor\ pretest}{Skor\ ideal - Skor\ pretest}$$

في تحديد أو معرفة درجة فعالية طريقة أو نموذج ما يمكن استخدام

الجدول التالي من معيار n-gain score.

معيار	كسب القيمة الطبيعية (n-gain)
عالية	٠.٧٠ < ن > ١.٠٠
متوسط	٠.٣٠ < ن > ٠.٧٠
منخفض	٠.٣٠ < ن > ٠.٠٠

لحساب قيمة n-gain score يستخدم الباحثة spss ٢٥.٠. فيما

يلي نتائج اختبار n-gain score للفصل التجريبية والفصل التحكم.

جدول. نتائج اختبار n-gain score للفصل التجريبية و الفصل

التحكم

الفصل التحكم				الفصل التجريبي				ر قم
معيار	n-gain score	الاختبار البعدي	الاختبار القبلي	معيار	n-gain score	الاختبار البعدي	الاختبار القبلي	
متوس ط	٠,٣٩	٨٠	٦٧	عالية	٠,٧٧	٩٣	٧٠	١
منخ فض	٠,٢٥	٧٠	٦٠	متوسط	٠,٦٨	٨٧	٦٠	٢
متوس ط	٠,٣٥	٦٨	٥١	متوسط	٠,٣١	٧٦	٦٥	٣
منخ فض	٠,٢٣	٦٩	٦٠	متوسط	٠,٤٣	٧٣	٥٣	٤
منخ فض	٠,١٧	٦٥	٥٨	متوسط	٠,٤٧	٨١	٦٤	٥
متوس ط	٠,٣٦	٦٨	٥٠	متوسط	٠,٤٣	٧٣	٥٣	٦
منخ فض	٠,١٣	٦٥	٦٠	متوسط	٠,٥٠	٨٢	٦٤	٧
منخ فض	٠,١٨	٧٣	٦٧	متوسط	٠,٦٥	٨٨	٦٦	٨
منخ	٠,٢٨	٧٤	٦٤	متوسط	٠,٦١	٨١	٥١	٩

فض								
متوس ط	٠,٤١	٧٤	٥٦	متوسط	٠,٥٨	٨٥	٦٤	١ ٠
منخ فض	٠,٢٩	٧٥	٦٥	متوسط	٠,٥٣	٨١	٦٠	١ ١
منخ فض	٠,٢٧	٧٦	٦٧	متوسط	٠,٦٢	٨٦	٦٣	١ ٢
منخ فض	٠,٢٦	٧٥	٦٦	متوسط	٠,٥٩	٨٠	٥١	١ ٣
منخ فض	٠,٢٩	٧٥	٦٥	متوسط	٠,٦٥	٨٧	٦٣	١ ٤
منخ فض	٠,٢٢	٧٥	٦٨	متوسط	٠,٥٥	٨٣	٦٢	١ ٥
منخ فض	٠,٢٥	٧٦	٦٨	عالية	٠,٧١	٩٠	٦٥	١ ٦
متوس ط	٠,٤١	٨٠	٦٦	متوسط	٠,٤٤	٨١	٦٦	١ ٧
منخ فض	٠,٢٣	٧٣	٦٥	متوسط	٠,٤٩	٨٢	٦٥	١ ٨
متوس ط	٠,٣٣	٧٢	٥٨	متوسط	٠,٦١	٧٩	٤٦	١ ٩
متوس	٠,٣٨	٧٤	٥٨	متوسط	٠,٦١	٨٦	٦٤	٢

ط								٠
منخ فض	٠,٢٢	٧١	٦٣	متوسط	٠,٥١	٨٣	٦٥	٢ ١
متوس ط	٠,٤٠	٧٢	٥٣	متوسط	٠,٥١	٨١	٦١	٢ ٢
متوس ط	٠,٤٣	٧٥	٥٦	متوسط	٠,٦٧	٨٩	٦٧	٢ ٣
منخ فض	٠,٢٩	٧٥	٦٥	متوسط	٠,٤٣	٧٩	٦٣	٢ ٤
منخ فض	٠,٢٨	٧٤	٦٤	عالية	٠,٧١	٩٠	٦٥	٢ ٥
منخ فض	٠,٢٩			متوسط	٠,٥٦	متوسط n-gain		
غير فعال	٢٩,١ ٤			فعالة للغاية	٥٦,٢ ٧	متوسط n-gain بالمئة		
	٠,٤٣				٠,٧٧	حد أعلى		
	٠,١٣				٠,٣١	حد أدنى		

استنادا إلى نتائج حساب اختبار n-gain أعلاه، فإنه يظهر أن متوسط درجة الفصل التجريبي باستخدام نموذج تعلم رمي كرة الثلج هو ٠,٥٦، والذي يتم تضمينه في فئة التفسير المعتدل وهو فعالة للغاية. بحد أدنى ٠,٣١ و حد أعلى ٠,٧٧. بما أن، فإن متوسط درجة فصل التحكم باستخدام نماذج التعلم التقليدية هو ٠,٢٩، والذي يتم

تضمنه في فئة التفسير المنخفض و غير فعال. بحد أدنى ٠.١٣ و بحد أعلى ٠.٤٣.

لذلك، يمكن الاستنتاج أن استخدام نموذج تعلم رمي كرة الثلج فعالة للغاية في ترقية مهارة الكلام لدى طلاب الصف الحادي عشر مدرسة مفتاح الفلاح الثانوية التابعة لجمعية نَهضة العلماء. بما أن، فإن استخدام نماذج التعلم التقليدية غير فعالا في ترقية مهارة الكلام لدى طلاب الصف الحادي عشر مدرسة مفتاح الفلاح الثانوية التابعة لجمعية نَهضة العلماء.

ج. المناقشة

١. كيفية تطبيق نموذج تعلم رمي كرة الثلج "snowball throwing" في ترقية مهارة الكلام لدى طلاب الصف الحادي عشر في مدرسة مفتاح الفلاح الثانوية التابعة لجمعية نَهضة العلماء.

تجرى الباحثة البحث في التاريخ من ١٣ يوليو ٢٠٢٢ إلى ١٢ أغسطس ٢٠٢٢ في مدرسة مفتاح الفلاح الثانوية التابعة لجمعية نَهضة العلماء. عندما تم تنفيذ عملية التعلم بسلاسة، كانت هناك العديد من العقبات بما في ذلك التأخير في التعلم في الأسبوع الأول بسبب وجود أنشطة في المدرسة.

بناء على مستوى تعلم الكلام، فإن مستوى التعلم المستخدم في مدرسة مفتاح الفلاح الثانوية التابعة لجمعية نَهضة العلماء هو اتباع المستوى المتوسط. في المستوى المتوسط، يتوقع من الطلاب أن يكونوا قادرين على نطق الجمل بشكل صحيح، وأن يكونوا قادرين على

الإجابة على الأسئلة المعطاة بشكل صحيح، وأن يكونوا قادرين على التعبير عن الإجابات أو تقديمها شفهيًا بشكل صحيح.

يقوم الباحثة بتجميع خطوات التعلم بعناية قبل تنفيذ عملية التعلم. فيما يتعلق خطوات التعلم التي يقوم بها الباحثة هي عموماً نفس التعلم عادة في شكل أنشطة أولية وأنشطة أساسية وأنشطة ختامية. كل ما في الأمر أنه في عملية التعلم هذه، يستخدم الباحثة نموذج تعلم رمي كرة الثلج. فيما يلي مراحل عملية التعلم باستخدام نموذج رمي كرة الثلج في ترقية مهارة الكلام في مدرسة مفتاح الفلاح الثانوية التابعة لجمعية نخضة العلماء.

(أ) النشاط الأولي لمدة ١٥ دقيقة

- (١) يقول المعلم سلام
- (٢) يدعو المعلمون مع الطلاب
- (٣) يتبين المعلم حضور الطالب
- (٤) الإدراك، يطلب المعلم من الطلاب أن يقولوا مفردات عن التسوق
- (٥) ينقل المعلم الأهداف المراد تحقيقها، ويحفز المعلم الطلاب على دراسة المادة

(٦) يقوم المعلم بترتيب الفصل والتحقق من جاهزية الطلاب

(ب) نشاط أساسي مدته ٥٠ دقيقة

- (١) يشرح المعلم بإيجاز كيف سيتم تنفيذ التعلم باستخدام نموذج تعلم رمي كرة الثلج.
- (٢) يشرح المعلم موضوع المهارة كلام مع موضوع التسوق

- ٣) بعد ذلك يقسم المعلم الطلاب إلى ٣-٤ مجموعات مع أصدقائه في مجموعات صغيرة
- ٤) يقوم المعلم باستدعاء كل قائد مجموعة لتقديم شرح للمادة
- ٥) يعود كل قائد مجموعة إلى مجموعاته، ثم يشرح المادة التي يقدمها المعلم لصديقه
- ٦) ثم يعطى كل طالب ورقة عمل واحدة، لكتابة سؤال واحد ما يتعلق بالمادة التي تم شرحها من قبل قائد المجموعة.
- ٧) ثم يتم عمل الورقة مثل الكرة ورمي الطلاب واحدا تلو الآخر للطلاب الآخرين لمدة ١٠ دقائق تقريبا
- ٨) بعد أن يحصل الطالب على كرة واحدة / سؤال واحد ثم يجيب الطالب على الأسئلة المكتوبة في الورقة يتم تشكيل الكرة بدورها.

ج) نشاط الخاتمة لمدة ١٥ دقيقة

- ١) يقوم المعلم بتقييم الطلاب
 - ٢) يوجه المعلم الطلاب إلى استخلاص استنتاجات مشتركة
 - ٣) يجتتم المعلم الدرس بالدعاء مع الطلاب وإلقاء السلام.
- استنادا إلى الأبحاث التي أجراها الباحثة، يمكن تفسير أن عملية التعلم باستخدام نموذج تعلم رمي كرة الثلج تتم بشكل جيد. في وقت استخدام نموذج تعلم رمي كرة الثلج، بدأت قدرة الطلاب على التحدث تتحسن ببطء. يبدأ الطالب في التجرؤ على التعبير عن فكرة أو إجابة السؤال الذي قدمه صديقه ويكون قادرا على نطق الإجابة بشكل صحيح. أظهر الطلاب نشاطا وحماسا في التعلم. لم يعد التعلم

يركز على المعلم ويشترك الطلاب بشكل مباشر في ممارسة مهارة الكلام ويمكن للطلاب تطوير قدراتهم. بالإضافة إلى ذلك، لا تزال الضجة تحدث في كثير من الأحيان بسبب المجموعات التي تم إنشاؤها بالقرب من بعضها البعض. ويستغرق الأمر وقتاً طويلاً لتطبيق نموذج التعلم الذي يرمي كرة الثلج هذا لأن الطلاب يجب أن يجيبوا على الأسئلة واحداً تلو الآخر بدورهم.

٢. فعالية استخدام نموذج التعلم رمي كرة الثلج "snowball throwing" في ترقية مهارة الكلام لدى طلاب الصف الحادي عشر في مدرسة مفتاح الفلاح الثانوية التابعة لجمعية نَهضة العلماء.

استناداً إلى نتائج تحليل البيانات أعلاه، ثبت أن هناك فرقاً كبيراً بين الفصل التجريبي و الفصل التحكم. في الفصل التجريبي، ترقى مهارة الكلام لدى الطلاب من خلال استخدام نماذج تعلم رمي كرة الثلج. في الفصل التجريبي، كان متوسط الزيادة في الفئة المعتدلة ٠.٥٦ وكان فعالة للغاية بعد عملية التعلم باستخدام نموذج تعلم رمي كرة الثلج. وفي الوقت نفسه، في الفصل التحكم التي تستخدم نماذج التعلم التقليدية، يبلغ متوسط الزيادة في الفئة المنخفضة ٠.٢٩ وغير فعال. وفي الفصل التجريبي، زادت قيمة ٢٥ طالبا بعد استخدام نموذج التعلم برمي كرات الثلج في تعلم اللغة العربية "مهارة الكلام". يتميز نموذج التعلم برمي كرة الثلج بمزايا تجعل حماس الطلاب للتعلم يزداد بحيث يكون له تأثير على مهارة الكلام لدى الطلاب.

يتماشى هذا البحث مع البحث السابقة. أولاً، الدراسة التي أجراها ستي عائشة وآخرون بموضوع "فاعلية نموذج التعلم التعاوني لرمي

كرة الثلج في مهارة القراءة العربية لدى طلبة الصف العاشر بمدرسة الثانوية فوتر ددي مانكوسو بارو". وأظهرت البحث أن نموذج تعلم رمي كرة الثلج كان فعالا في ترقية مهارة القراءة لدى الطلبة من خلال الحصول على نتائج اختبار t عند مستوى معنوي قدره 0.05 حصل على قيمة t محسوبة مقدارها $7.92 < t$ الجدول 2.03 .⁴³

ثانيا، البحث الذي أجرته كاملة السعدية بموضوع "تأثير استخدام منهج رمي كرة الثلج لترقية مهارة التلاميذ في تركيب الجملة". في البحث، تبين أن منهج تعلم رمي كرة الثلج كانت فعالة لترقية مهارة التلاميذ في تركيب الجملة مع اكتساب نتائج اختبار t التي تم الحصول عليها بقيمة sig من $0.012 > 0.05$ ثم ho مردودا و ha مقبولا، مما يعني أن هناك تأثيرا على استخدام منهج رمي كرة الثلج لترقية مهارة التلاميذ في تركيب الجملة.⁴⁴

وبناء على هذا البحث، فإن نموذج تعلم رمي كرة الثلج فعال في ترقية مهارة الطلاب في اللغة العربية (مهارة الكلام) مقارنة بنموذج التعلم التقليدي.

⁴³ Siti Aisyah, dkk, "Keefektifan Model Pembelajaran Kooperatif Tipe Snowball Throwing Dalam Meningkatkan Keterampilan Membaca Bahasa Arab Siswa Kelas X MA Putri DDI Mangkoso Kab. Barru," *Al-Fashahah* 1, no. 1 (2021): 83.

⁴⁴ كاملة السعدية، "تأثير استخدام منهج رمي كرة الثلج لترقية مهارة التلاميذ في تركيب الجملة" (بحث علمي، جامعة التربية الإندونيسيا، 2016)، 73.