

الباب الرابع نتائج البحث

١. النظرة العامة على موقع البحث

١ تاريخ تأسيس المدرسة المتوسطة نهضة العلماء روضة الصبيان قدس^١

تأسست المدرسة المتوسطة الاسلامية نهضة العلماء روضة الصبيان في يوم الأحد ١٦ يونيو ١٩٩٩. كانت خلفية تأسيس هذه المدرسة تحقيق البرنامج من وكالة البحوث وخدمة المجتمع نهضة العلماء مديرية قدس ولجنة مدرسة روضة الصبيان ببيغانجاران للمشاركة في تنفيذ التعليم الإلزامي لمدة ٩ سنوات. بالإضافة إلى ذلك، فإن رغبة أولياء الأمور للطلاب والمجتمع المحيط في إرسال أولادهم إلى المدرسة بعد التخرج من المدرسة الابتدائية أو المدرسة الابتدائية الإسلامية وكانت المدرسة المتوسطة الاسلامية في ناحية باي واحدة فقط وهي المدرسة المتوسطة الاسلامية نهضة العلماء الخيرية باي. موقع المدرسة المتوسطة الاسلامية نهضة العلماء روضة

^١ بناء على التوثيق) محفوظات (من مدرسة المتوسطة الاسلامية نهضة العلماء روضة الصبيان قدس في تاريخ خمسة و عشرون من شهر سبتمبر ٢٠٢١ في مكتب الإدارة بمدرسة المتوسطة الاسلامية نهضة العلماء روضة الصبيان قدس

الصبيان على جانب الطريق الذي يربط قرية بيغانجاران ناحية باي وقرية سيغوساندي ناحية المدينة . كانت المدرستان الابتدائيتان الإسلاميتان في قرية بيغانجاران باي قدس وهما المدرسة الابتدائية الإسلامية نفضة العلماء روضة الصبيان الواحدة والمدرسة الابتدائية الإسلامية نفضة العلماء روضة الصبيان الثانية وكانت ثلاث المدارس الابتدائية وهي المدرسة الابتدائية الحكومية الواحدة بيغانجاران والمدرسة الابتدائية الحكومية الثانية بيغانجاران والمدرسة الابتدائية الحكومية الثالثة بيغانجاران والمدرسة الابتدائية الإسلامية ترشيد الطلاب والمدارس الابتدائية الحكومية الواحدة والثانية الثالثة باجين .

استنادا على هذه الخلفية، فتأسست لجنة مدرسة نفضة العلماء المدرسة المتوسطة الإسلامية نفضة العلماء وروضة الصبيان بتاريخ الأحد الليكي ١٧ محرم ١٤١٦ هـ موافقة تزامنا بتاريخ ١٦ يونيو ١٩٩٦ م يونيو وتديرها لجنة تعليم المعارف لنهضة العلماء فرع كودوس بالشهادة التوثيقية ومسجل الشهادة الأرضية رقم ١٠٣ بتاريخ ١٥ يناير ١٩٨٦ .

في شهر مايو ٢٠٠٢م، شاركت المدرسة المتوسطة الإسلامية نهضة العلماء ورضة الصبيان في الاعتماد الثاني وحصلت على حالة معترف بها برقم ميثاق : B/Wk/MTs/163/2002 بتاريخ ٢٧ مايو ٢٠٠٢ م من المكتب الإقليمي لوزارة شؤون الدين، سمارانج . كان ١٦ معلما لهم خلفيات تعليمية منها الجامعة الإسلامية الحكومية وجامعة موريا قدس وجامعة دار العلوم الإسلامية المركزية سوديرمان وجامعة الزراعة بوجور والجامعة التربية والعلوم التعليمية وشخصان في قسم إدارة والحداد وقسم المدرسة التعاونية.

مدرسة المتوسطة الإسلامية نهضة العلماء ورضة الصبيان تقع في شارع ديوي سارتिका بيغانجران وتحتل أرض وقف/حق استخدام تغطي مساحة ١٥٥٠ مترا مربعا على حساب المجتمع المحلي والمنهج الدراسي المستخدم منهج مستوى الوحدة التعليمية منه المنهج الدراسي للمدرسة المتوسطة الإسلامية الحكومية والمنهج الدراسي المدرسي الإسلامي . البدء من سنة ١٩٩٩ م إلى ٢٠٠٦م أجريت المدرسة امتحانا وطنيا وفي سنة ٢٠٠٥م نفذت المدرسة الاعتماد الثاني بميزة الاعتماد أ والقيمة الإجمالية ١٤٦٥ . رقم

٢٠٠٩م نفذت 11.4/4/PP.03.2/624.19.17/22005. وفي سنة ٢٠٠٩م نفذت المدرسة الاعتماد الثالثة وحصلت الاعتماد ب، في سنة ٢٠١٥م نفذت المدرسة الاعتماد الرابع بتاريخ ١٢-١٣ أغسطس ٢٠١٥م بدرجة ٨٨ بميزة الاعتماد أ.

٢. الموقع الجغرافي للمدرسة المتوسطة الإسلامية نهضة العلماء وروضة الصبيان^٢

تقع المدرسة المتوسطة الإسلامية نخضة العلماء روضة الصبيان في الضواحي من مدينة قدس وهو قرية فرعية بليندير قرية بيبانجانان ناحية باي مديرية قدس ، على وجه التحديد في شارع ديوي كارتिका الذي يربط قرية بيبانجانان ناحية باي بقرية سيغوساندي ناحية مدينة قدس.

نظرا من موقع المدرسة المذكورة، يُعد جو وحالة المدرسة أمرا استراتيجيا للغاية لأنشطة التعليم والتعلم، لأنها قرية من الطريق السريع ومنازل المجتمع. المدرسة المتوسطة الإسلامية نخضة العلماء وروضة الصبيان لها مبنيان وهما المبنى الرئيسي والمبنى الإضافي. يقع المبنى الإضافي في وسط قرية

^٢ بناء على التوثيق) محفوظات(من مدرسة المتوسطة الاسلامية نخضة العلماء روضة الصبيان قدس في تاريخ خمسة و عشرون من شهر سبتمبر ٢٠٢١ في مكتب الإدارة بمدرسة المتوسطة الاسلامية نخضة العلماء روضة الصبيان قدس

بيغانجاران وهي قريبة بالمبنى الرئيسي والمبنى الإضافي لهذه المدرسة الطابق الثاني بينما الطابق الأول مخصص للمدرسة الثانوية الإسلامية تحضة العلماء روضة الصبيان . أما الحدود الجغرافية للمدرسة الثانوية الإسلامية تحضة العلماء روضة الصبيان بيغانجاران باي قدس هي :

- أ) الشمال، تحدها قرية بيسيتو جييوغ قدس.
 ب) الشرق، تحدها قرية بانجانج باي قدس وقرية سيغوساندي مدينة قدس.
 ج) الجنوب، تحدها قرية سيغوساندي ومدينة قدس وقرية باكالان كرايباك كاليوونغو قدس.
 د) الغرب، تحدها قرية كلومبيت وقرية غريبيغ غبوغ قدس.

٣ رؤية ومهمة وهدف المدرسة المتوسطة الإسلامية نهضة العلماء

وروضة الصبيان

أ) رؤية المدرسة

تحقيق المدرسة كمؤسسة تعليمية إسلامية قادرة

على تحقيق وتطوير الموارد البشرية عالية الجودة في مجال

^٣ بناء على التوثيق) محفوظات (من مدرسة المتوسطة الإسلامية تحضة العلماء روضة الصبيان قدس في تاريخ خمسة و عشرون من شهر سبتمبر ٢٠٢١ في مكتب الإدارة بمدرسة المتوسطة الإسلامية تحضة العلماء روضة الصبيان قدس

الإيمان والتقوى والعلوم والتكنولوجيا ككوادرات لأمة
إسلامية والسنية.

ب) مهمة المدرسة

١) تنفيذ التعليم والتدريس الموجه على الجودة
الأكاديمية والأخلاقية والاجتماعية وتطبيقها في
حياة المجتمع والأمة والدولة على أساس
بانكاشيلا.

٢) غرس القيم والعقائد الإسلامية لأهل السنة
والجماعة وممارستها.

٣) تجهيز الطلاب ليكونوا قادرين على متابعة التعليم
على مستوى أعلى.

ج) أهداف المدرسة

١) ليكون لدى الطلاب أساس العقيدة والإيمان
القوي.

٢) ليكون لدى الطلاب سلوك صادق ومعذب
ومطيع على الوالدين والمعلمين ويحترمون
أصدقاءهم.

- ٣) ليكون لدى الطلاب وعي وإخلاص في أداء واجباتهم في عبادة الله سبحانه وتعالى.
- ٤) ليتمكن للطلاب ممارسة العلوم التي تم الحصول عليها في الحياة اليومية في الأسرة والبيئة.
- ٥) ليتصرف الطلاب دائما ويتصرفون على أساس التفكير والإبداع والابتكار والعلم.
- ٦) ليتمكن للطلاب توجيه مواهبهم واهتماماتهم بالإضافة إلى القدرة على أن يكونوا مؤهلين مع المدارس الأخرى.

٤. الهيكل التنظيمي للمدرسة المتوسطة الإسلامية نهضة العلماء وروضة الصبيان^٤

- يعمل الهيكل التنظيمي على تسهيل تنفيذ التعليم .
- تتطلب الأنشطة في محاولة للنجاح في تنفيذ التعليم الرسمي في المدرسة هيكلًا تنظيميًا جيدًا للمدرسة . ستكون جميع الأنشطة موجهة بشكل أكبر من خلال التنظيم بحيث يتم

^٤ بناء على التوثيق (مخفوقات) من مدرسة المتوسطة الإسلامية تحضة العلماء روضة الصبيان قدس في تاريخ خمسة و عشرون من شهر سبتمبر ٢٠٢١ في مكتب الإدارة بمدرسة المتوسطة الإسلامية تحضة العلماء روضة الصبيان قدس

تجنب الانحرافات عن اتجاه الأهداف التي تمت برمجتها بأقل قدر ممكن. يمكن رؤية الهيكل التنظيمي للمدرسة المتوسطة الإسلامية تحضة العلماء ورضة الصبيان من الهيكل التالي:



الصورة ٤. ١. هيكل اللجنة للمدرسة المتوسطة الإسلامية تحضة العلماء ورضة الصبيان
الصورة ١.٤

٥. المرافق والبنية التحتية^٥

المرافق والبنية التحتية مكونان مهمان (مطلقان) للمؤسسة التعليمية، لأنهما يرتبطان ارتباطاً وثيقاً بتحقيق الأهداف التعليمية. إذا كانت المرافق والبنية التحتية غير

^٥ بناء على التوثيق) محفوظات (من مدرسة المتوسطة الاسلامية تحضة العلماء ورضة الصبيان قدس في تاريخ خمسة و عشرون من شهر سبتمبر ٢٠٢١ في مكتب الإدارة بمدرسة المتوسطة الاسلامية تحضة العلماء ورضة الصبيان قدس

متوفرة، فسوف تتعطل عملية التعليم والتعلم . كما أن عملية التعليم والتعلم لن تجري بدون المرافق والبنية التحتية بالإضافة إلى المكونات الأخرى . أما المرافق التعليمية والبنية التحتية التي تمتلك المدرسة المتوسطة الإسلامية نخضة العلماء

ورضة الصبيان بيغانجاران باي قدس هي :

الصورة ٤ . ٢٠ المرافق والبنية التحتية للمدرسة المتوسطة الإسلامية

نخضة العلماء ورضة الصبيان بيغانجاران قدس

| رقم | الأسماء | الكمية | الوصف |
|-----|---------------------------------|--------|-------|
| ١ | المبنى | وحدة ٢ | جيد |
| ٢ | غرفة الفصل السابع | وحدة ٣ | جيدة |
| ٣ | غرفة الفصل الثامن | وحدة ٣ | جيدة |
| ٤ | غرفة الفصل التاسع | وحدة ٣ | جيدة |
| ٥ | مكتب رئيس المدرسة | وحدة ١ | جيد |
| ٦ | غرفة المعلمين | وحدة ١ | جيدة |
| ٧ | غرفة المكتبة | وحدة ١ | جيدة |
| ٨ | غرفة الوسائط المتعددة | وحدة ١ | جيدة |
| ٩ | غرفة الأعمال الصحية المدرسية | وحدة ١ | جيدة |
| ١٠ | غرفة توجيه الاستشارة | وحدة ١ | جيدة |
| ١١ | غرفة مجلس الطلاب | وحدة ١ | جيدة |

| رقم | الأسماء | الكمية | الوصف |
|-----|-----------------------|--------|-------|
| ١٢ | غرفة الكشافة | وحدة ١ | جيدة |
| ١٣ | الغرفة التعاونية | وحدة ١ | جيدة |
| ١٤ | مختبر العلوم الطبيعية | وحدة ١ | جيد |
| ١٥ | المصلى | وحدة ١ | جيد |
| ١٦ | مستودع | وحدة ١ | جيد |
| ١٧ | الحمام | وحدة ٢ | جيد |
| ١٨ | ساحة الانتظار | وحدة ١ | جيدة |
| ١٩ | المقصف | وحدة ١ | جيد |

ب. تنفيذ نموذج التعليم على نتائج تعلم الطلاب

الاعتماد على نتائج الملاحظة المباشرة التي أجريتها الباحثة من خلال القدوم إلى المدرسة ٧ مرات، وجدت الباحثة أنه لا يزال الطلاب لم يستخدموا يوتيوب كوسيلة تعليمية ويفضلون استخدام يوتيوب للبحث عن قنوات الفيديو الموسيقية وغيرها ولا البحث عن مقاطع الفيديو التعليمية، ولم يقوم المعلم بتقديم مقاطع فيديو تعليمية في شكل مدونات فيديو. ويشعر الطلاب أنهم نادرا ما يحصلون على وسائل تعليمية متنوعة لأنواع مختلفة من الموضوعات،

والغالب منها وسيلة تعليمية في شكل وحدة نمطية ويحصل الطلاب على وسائط تعليمية أقل ابتكارا . حتى تحصل الباحثة على وسائط تعليمية جديدة وهي الوسيلة التعليمية على شكل مقاطع فيديو تعليمية من خلال تلفزيون مهاجر (Mohaaajer TV) وعربي شانيل^٧ . (Arabi Channel)

تلفزيون مهاجر وعربي شانيل قناتان تعليميتان للعربية مزودان برسوم متحركة وتركيبات ألوان إضافية في كل فيديو . إجراء التعليم عبر الإنترنت باستخدام هذه الوسيلة في الفترة من ٧ سبتمبر إلى ٧ أكتوبر . ويتم توجيه الطلاب لفتح ومراقبة مقاطع الفيديو التي حددتها الباحثة على تلفزيون مهاجر وعربي شانيل لجنب الاهتمام وتوفير المزيد من الفهم للطلاب . إلى جانب ذلك، يمكن ان يكون الاتصال أيضا في شكل اتصال متعدد الوسيلة، بحيث يشري عملية التعلم حتى يُتوقع أن تكون عملية التعلم لها أكثر جودة .

استخدام مقاطع الفيديو من يوتيوب كوسيلة تعلم اللغة العربية كشكل من أشكال الاستفادة من التطورات في تكنولوجيا المعلومات والاتصالات في عالم التعليم لدعم ترقية

⁶ https://youtube.com/c/MohaaajerTV_edu تم في إليه الوصول تم 6 فبراير 2021

⁷ https://youtube.com/channel/UCju3Oi3ENKW_yWxX8cEPCQ, تم

فبراير 2021 في إليه الوصول

جودة أنشطة التعليم والتعلم في الفصل . مع ذلك، فإن استخدام مقاطع الفيديو من يوتيوب ليست كأداة مساعدة مستخدمة عند الضرورة فقط ومستخدمة عند الحاجة فقط، ولكن يدرجها في نظام لتلبية احتياجات الطلاب لمصادر تعليمية محدودة . استخدام الوسيلة التي يمكن رؤيتها وسماعها يمنح تجربة حقيقية (يصبح الملخص ملموسا) لأن الانطباع الناجم عن اللون والموسيقى والرسومات والرسوم المتحركة يمكن أن يضيف غلى انطباع الواقعية، بحيث يمكن للطلاب ربط العالم النظري بالواقع . استخدام هذه الوسيلة في عملية التعليم والتعلم، يجعل اهتمام الطلاب أكبر والتعلم ممتع وليس مملا وليس مشبعا وليس قراءة الكتب وعمل أوراق العمل ولكن باستخدام جميع أنواع التكنولوجيا مثل التلفزيون ومشغل قرص فيديو رقمي وجهاز عرض شاشات الكريستال السائل (LCD) . إذا تم تنفيذ عملية التعليم والتعلم عبر الإنترنت، فإنها تتطلب هاتفا ذكيا أو جهازا محمولا وجهاز كمبيوتر وشبكة إنترنت عن طريق الاتصال عبر تطبيق زوم أو جوجل ميت . كل الاجتماع يستخدم التكنولوجيا حتى لا يشعر الطلاب بالملل . وهناك دائما معرفة جديدة لكل طالب .

الإثبات على نتائج تعلم الطلاب من خلال التعنيات للطلاب للتفكير في الدروس التي تم تقديمها، سواء الواجبات المستقلة أو الواجبات الجماعية في كل اجتماع. والعادة يعمل الطلاب مهامًا مستقلة على أسئلة الممارسة الموجودة في الكتب المطبوعة. كي يكون التعليم نشطا وخلاقا وديناميكيا وفعالا، يجب أن يكون المعلم يفهم أهداف التعليم والتعلم الفعالة ومعرفة خصائص الطلاب في الفصل لتحديد الأساليب والاستراتيجيات لتشجيع الإبداع من خلال خلق جو تعليمي ملائم بحيث يمكن تطوير مهارات الإبداع والتفكير النقدي وحل المشكلات لدى الطلاب على النحو الأمثل. يمكن أن يوفر استخدام مقاطع الفيديو من يوتيوب كوسيلة تعليمية لونا في التعلم للطلاب. إن قدرة المعلم على تقديم خبرات تعليمية متنوعة ستخلق جوا تعليميا مليئا بالتحديات لتعزيز تحفيز الطلاب على التعلم. ساعدت استخدام مقاطع الفيديو من يوتيوب كوسيلة تعليمية في تسهيل تعليم الطلاب في التعلم وتسهيل الباحثة في التعليم. بعد أن يتبع تعلم اللغة العربية، تقوم الباحثة بتقديم مهام متعلقة بمقاطع الفيديو التي تم عرضها.

ج. نتائج البحث

١. نتائج الاستبيان

البيانات المجموعة من الاستبيان الموزع على الطلاب تمت معالجتها في شكل جدول باستخدام تقنية وصف النسبة المئوية. الهدف من هذه المعالجة لتكون البيانات المحصورة توفر المعنى والشرح. لتسهيل تحليل البيانات من البحث، يتم جدول كل بند من بنود الأسئلة وفقا لتقنيات تحليل البيانات بحيث يمكن استخلاص النتائج من المشكلات المبحوثة عنها.

أ) اختبار الصلاحية

الجدول ١.٤ نتائج اختبار الصلاحية^٨

| رقم | بيان | R حساب | R جدول | وصف |
|-----|----------------|--------|--------|------|
| ١ | P _١ | ٠,٦٥٠ | ٠,٤١٣ | صالح |
| ٢ | P _٢ | ٠,٥٠٤ | ٠,٤١٣ | صالح |
| ٣ | P _٣ | ٠,٥٤٤ | ٠,٤١٣ | صالح |
| ٤ | P _٤ | ٠,٤٩٦ | ٠,٤١٣ | صالح |
| ٥ | P _٥ | ٠,٥٨٤ | ٠,٤١٣ | صالح |

^٨ SPSS 23

| رقم | بيان | R حساب | R جدول | وصف |
|-----|------|--------|--------|------|
| ٦ | P٦ | ٠,٥١٣ | ٠,٤١٣ | صالح |
| ٧ | P٧ | ٠,٤٧٧ | ٠,٤١٣ | صالح |
| ٨ | P٨ | ٠,٥٤١ | ٠,٤١٣ | صالح |
| ٩ | P٩ | ٠,٥١٧ | ٠,٤١٣ | صالح |
| ١٠ | P١٠ | ٠,٥٦٩ | ٠,٤١٣ | صالح |
| ١١ | P١١ | ٠,٥٩٨ | ٠,٤١٣ | صالح |
| ١٢ | P١٢ | ٠,٤٨٣ | ٠,٤١٣ | صالح |
| ١٣ | P١٣ | ٠,٦٢١ | ٠,٤١٣ | صالح |
| ١٤ | P١٤ | ٠,٥٠٢ | ٠,٤١٣ | صالح |
| ١٥ | P١٥ | ٠,٥٧٧ | ٠,٤١٣ | صالح |
| ١٦ | P١٦ | ٠,٤٩٦ | ٠,٤١٣ | صالح |
| ١٧ | P١٧ | ٠,٥٩٦ | ٠,٤١٣ | صالح |
| ١٨ | P١٨ | ٠,٤٤٩ | ٠,٤١٣ | صالح |
| ١٩ | P١٩ | ٠,٥٤٣ | ٠,٤١٣ | صالح |
| ٢٠ | P٢٠ | ٠,٥٧٧ | ٠,٤١٣ | صالح |

المصدر: البيانات البحثية المعالجة (٢٠٢٢)

الاستناد على اختبار بيرسون pearson
 المعروضة أعلاه، تحصل نتائج البحث أن جميع بنود
 أدوات التحصيل التعليمي صالحة، وهذا يتضح من
 خلال المعامل الكامل سيج $0.05 <$ ، والذي يتبعه
 بعد ذلك اختبار موثوقية باستخدام اختبار
 كرونباخ ألفا cronbach alpha مع قاعدة أنه إذا كان
 معامل كرونباخ $0.6 >$ فإن بنود الأدوات اعتماد
 عليها.

(ب) اختبار الموثوقية

الجدول ٤،٢ نتائج اختبار الموثوقية

| رقم | المتغير | كرونباخ ألفا cronbach alpha | القطع | الوصف |
|-----|---------------------|--------------------------------|-------|----------|
| ١ | التحصيل التعليمي | ٠،٦٠٠ | ٠،٨٧٢ | موثوق به |

المصدر: البيانات البحثية المعالجة (٢٠٢٢م)

استنادا على اختبار كرونباخ ألفا المعروض
 أعلاه، تحصل النتائج أن بنود أدوات التحصيل
 التعليمي موثوقة بها، وهذه النتائج تتوضح بمعامل
 كرونباخ ألفا $0.6 > 0.872$

٢. وصف البيانات البحثية

هذا البحث تحليل بيانات البحث من نتائج التعلم لطلاب الفصل الثامن من المدرسة المتوسطة الإسلامية نهضة العلماء ورضة الصبيان قدس .تم الحصول على بيانات هذا البحث من الفصل التجريبي المكون من ٢٦ طالبا وفصل التحكم المكون من ٢٥ طالبا من خلال قياس نتائج التعلم في مادة اللغة العربية باستخدام نموذج التعلم المختلط *blended learning* بمساعدة وسائط يوتيوب. *youtube*

تم وصف البيانات من نتائج البحث للحصول على نظرة عامة على خصائص توزيع الدرجات .نتائج البحث من تعليم اللغة العربية من مجموعة البحث .يتم تقديم وصف البيانات تباعا من نتائج التعلم للطلاب في مادة اللغة العربية باستخدام نموذج التعلم المختلط بمساعدة وسيطة يوتيوب واستخدام النماذج التقليدية في شكل جدول توزيع التردد الذي يهدف إلى اختبار الحالة الطبيعية.

أ) نتائج تعلم اللغة العربية للفصل التجريبي

البيانات المجموعة عن نتائج تعلم اللغة العربية المأخوذة مباشرة من العينة أي طلاب الفصل التجريبي وتراوحت درجات الطلاب ٦٥-١٠٠ . المراد أن أقل درجة حصل عليها طلاب الفصل التجريبي هي ٦٥ وأعلى درجة هي ١٠٠. البيانات الموجودة على نتائج قيم التعلم الصفية التي تم تدريسها من خلال التعلم التجريبي، يتم تضمينها في جدول توزيع التردد والرسم البياني أدناه:

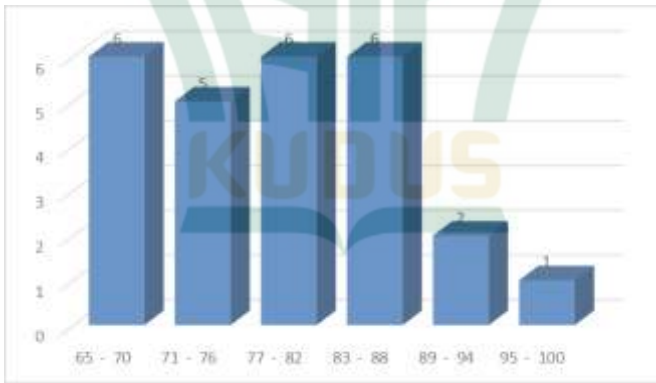
الصورة ٤،٣ التوزيع التكراري للفصل التجريبي

جدول ٤،٣ التوزيع التكراري للفصل التجريبي

| النسبة المئوية | التردد | فصل الفاصل الزمني |
|----------------|--------|-------------------|
| ٢٣،١% | ٦ | ٦٥-٧٠ |
| ١٩،٢% | ٥ | ٧١-٧٦ |
| ٢٣،١% | ٦ | ٧٧-٨٢ |
| ٢٣،١% | ٦ | ٨٣-٨٨ |
| ٧،٧% | ٢ | ٨٩-٩٤ |
| ٣،٨% | ١ | ٩٥-١٠٠ |

المصدر: البيانات البحثية المعالجة (٢٠٢٢م)

الاستناد إلى الجدول أعلاه ، يمكن ملاحظة أن نتائج التعلم مع فترات الفصل من ٧٠-٦٥ هي ٦ طلاب أو ٢٣،١٪؛ ونتائج التعلم مع فترات الفصل الدراسي ٧٦-٧١ ما يصل إلى ٥ طلاب أو ١٩،٢٪؛ ونتائج التعلم مع الفصل الفاصل الزمني ٨٢-٧٧ ما يصل إلى ٦ طلاب أو ٢٣،١٪ ، ونتائج التعلم مع الفصل الفاصل الزمني ٨٨-٨٣ ما يصل إلى ٦ طلاب أو ٢٣،١٪؛ ونتائج التعلم مع فترات الفصل من ٩٤-٨٩ ما يصل إلى ٢ طالب أو ٧،٧٪ ؛ ونتائج التعلم مع فترات الفصل من ١٠٠-٩٥ ما يصل إلى ١ طالب أو ٣،٨٪. و يمكن رؤية هذه البيانات بشكل أكثر وضوحًا في الرسم البياني المدرج التكراري أدناه:



المصدر: البيانات البحثية المعالجة (٢٠٢٢م)

الصورة ٤،١ الرسم البياني المدرج التكراري للفصل

التحريبي

ب) نتائج تعلم اللغة العربية لفصل الضابط

البيانات المجموعة في هذا البحث مأخوذة مباشرة من العينة اي طلاب الفصل التجريبي وكان نطاق درجات الطلاب ٩٠-٥٥. المراد أن أقل درجات حصل عليها الطلاب الفصل التجريبي ٥٥ وأعلى درجة ٩٠. البيانات على نتائج درجات التعلم في فصل الضابط ، وجدت النتائج في جدول توزيع التردد و الرسم البياني المدرج التكراري أدناه:

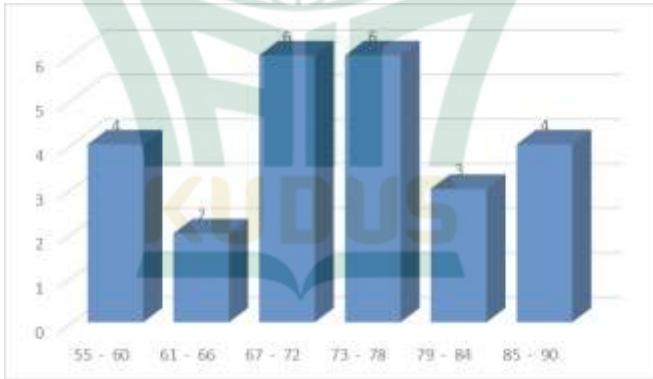
ال صورة ٤.٣

الجدول ٤،٤ توزيع التردد لفصل التحكم

| النسبة المئوية | التردد | فصل الفاصل الزمني |
|----------------|--------|-------------------|
| ١٥،٤% | ٤ | ٦٥-٧٠ |
| ٧،٧% | ٢ | ٧١-٧٦ |
| ٢٣،١% | ٦ | ٨٧-٨٢ |
| ٢٣،١% | ٦ | ٨٣-٨٨ |
| ١١،٥% | ٣ | ٨٩-٩٤ |
| ١٥،٤% | ٤ | ٩٥-١٠٠ |

المصدر: البيانات البحثية المعالجة (٢٠٢٢م)

استنادا إلى الجدول أعلاه ، يمكن ملاحظة أن نتائج التعلم مع فترات الفصل من ٦٠-٥٥ هي ٤ طلاب أو ١٥,٤٪؛ ونتائج التعلم مع فترات الفصل من ٦٦-٦١ ما يصل إلى ٢ طالب أو ٧,٧٪؛ ونتائج التعلم مع فترات الفصل من ٧٢-٦٧ ما يصل إلى ٦ طلاب أو ٢٣,١٪؛ ونتائج التعلم مع فترات الفصل ٧٨-٧٣ ما يصل إلى ٦ طلاب أو ٢٣,١٪؛ ونتائج التعلم مع فترات الفصل من ٨٤-٧٩ ما يصل إلى ٣ طلاب أو ١١,٥٪؛ ونتائج التعلم مع فترات الفصل من ٩٠-٨٥ ما يصل إلى ٤ طلاب أو ١٥,٤٪. يمكن نظر هذه البيانات بشكل أكثر وضوحًا في الرسم البياني المدرج التكراري أدناه:



المصدر: البيانات البحثية المعالجة، ٢٠٢٢م
 الصورة ٤,١ الرسم البياني المدرج التكراري لفصل التحكم

٣. اختبار متطلبات التحليل

أ) اختبار الحالة الطبيعية

تنفيذ اختبار الحالة الطبيعية لتحديد ما إذا كان توزيع بيانات البحث لع توزيع طبيعي للبيانات، واختبار الحالة الطبيعية المستخدم في هذا البحث اختبار كولموغوروف سميرونوف بقاعدة إذا كان معامل سيج > 0.05 فإن بيانات البحث لها قيمة طبيعية توزيع البيانات. فيما يلي نتائج اختبار الحالة الطبيعية لهذا البحث الذي سيتم عرضها في الجدول ٤،٥.

الجدول ٥.٤ نتائج اختبار الحالة الطبيعية

| الضابط | التجربة | N | |
|---------|---------|-----------------------|---|
| ٢٥ | ٢٦ | المعدل | المعلومات العادية ^{أ،ب} Normal Parameters ^{أ،ب} |
| ٧٢،٦٠٠٠ | ٧٩،٠٣٨٥ | الانحراف المعياري | |
| ٨،٥٥٣٧٥ | ٧،٤٨٥٨٨ | المطلق | معظم الاختلافات الشديدة |
| ١٤١ | ١٣٣ | الإيجابي | |
| -١٤١ | -١٣٣ | السلبي Negative | |
| ٧٠٣ | ٦٧٩ | كولموغوروف سميرونوف ز | |

| | | |
|-----|-----|------------------------|
| | | |
| ٧٠٦ | ٧٤٥ | أسيمب . سيچ) .٢-الذيل) |

المصدر: (البيانات البحثية المعالجة) ٢٠٢٢م

استنادا على نتائج الحساب، يمكن ملاحظة أن بيانات الفصل التجريبي وفصل التحكم لهما توزيع بيانات طبيعي، ويتضح هذا الاكتشاف من خلال معامل سيچ = ٠,٧٤٥ و ٠,٧٠٦ > ٠,٠٥٥، بناء على هذه النتائج، فكان t -الاختبار للعينة المستقلة يمكن إجراء اختبار حدودي.

ب) اختبار التجانس

تنفيذ اختبار التجانس لتحديد ما إذا كانت مجموعة بيانات البحث لديها تباين متجانس أو لا، اختبار التجانس المستخدم في هذا البحث اختبار ليفينس بقاعدة إذا كان معامل سيچ ٠,٠٥ > فإن بيانات البحث متجانسة. فيما يلي نتائج اختبار تجانس البحث الذي سيتم عرضه في الجدول ٤,٦.

الجدول ٤،٦ نتائج اختبار التجانس

| اختبار ليفين لتساوي الفروق | | | |
|----------------------------|-----|----------------------------|-----------|
| سيج Sig. | F | | |
| ٥٣٧ | ٣٨٧ | افتراض الفروق المتساوية | الإنجازات |

المصدر: البيانات البحثية المعالجة (٢٠٢٢م)

استنادا على نتائج اختبار ليفين في الجدول أعلاه، يمكن ملاحظة أن مجموعة بيانات البحث لها تباين متجانس، ويتضح هذا الاكتشاف من خلال معامل سيج $> ٥٣٧,٠٠ = ٠,٠٥$.

٤. اختبار الفرضيات

اختبار الفرضيات المستخدم في هذا البحث لتحديد ما إذا كان تأثير لاستخدام نموذج التعلم المختلط المستند إلى وسيلة يوتيوب على التحصيل التعليمي لطلاب الفصل الثامن من المدرسة المتوسطة الإسلامية نهضة العلماء ورضة الصبيان في العام الدراسي ٢٠٢٢/٢٠٢١م ويتم تنفيذ ذلك باستخدام العينة المستقلة-t الاختبار بقاعدة إذا كان معامل سيج $> ٠,٠٥$ فكان فيه تأثير

معنوي. فيما يلي نتائج اختبار الفرضيات في هذا البحث والذي سيتم عرضها في الجدول ٤،٧.

الجدول ٧.٤ نتائج اختبار الفرضيات

| t-الاختبار لتساوي المعدل t-test for Equality of Means | | | | | |
|--|-------------------------------|--|------------|-----------|--|
| فرق الخطأ المعياري Std. Error Difference | فرق المعدل Mean Difference | سيج . (2- الذيل) Sig. (2- tailed) | Df | T | |
| ٢٠٢٤٨٣ ٦ | ٦٠٤٣٨٤ ٦ | ٠٠٦ | ٤٩ | ٢٠٦ ٨٤ | افتراض الفروق المتساوية Equal variances assumed |
| ٢٠٢٥٤٣ ٣ | ٦٠٤٣٨٤ ٦ | ٠٠٦ | ٤٧٠٥ ٨٨ | ٢٠٨ ٥ | افتراض الفروق غير المتساوية Equal variances not assumed |

الإيجازات

المصدر: البيانات البحثية المعالجة (٢٠٢٢م)

استنادا على نتائج الاختبار، يمكن ملاحظة أن تأثيرا كبيرا لاستخدام نموذج التعلم

المختلط المستند إلى وسيطة يوتيوب على التحصيل التعليمي (الإيجازات) لطلاب الفصل الثامن في المدرسة المتوسطة الإسلامية نهضة العلماء ورضة الصبيان للعام الدراسي ٢٠٢٢/٢٠٢١م، كانت نتائج البحث تتضح من معامل سيغ = ٠,٠٠٥ < ٠,٠٠٦

٥. مناقشة نتائج البحث

تظهر نتائج اختبار الفرضيات أن هناك تأثيرا كبيرا لاستخدام نموذج التعلم المختلط المستند إلى وسيطة يوتيوب على التحصيل التعليمي لطلاب الفصل الثامن في المدرسة المتوسطة الإسلامية نهضة العلماء ورضة الصبيان للعام الدراسي ٢٠٢٢/٢٠٢١م. الاستناد على نتائج البحث، يمكن ملاحظة أن هناك ترقية على التحصيل التعليمي في تعلم اللغة العربية لطلاب الفصل الثامن في المدرسة المتوسطة الإسلامية نهضة العلماء ورضة الصبيان. يمكن ملاحظة ذلك من خلال تحصيل الطلاب في تعلم اللغة العربية أثناء عملية التعلم ونتائج عملية التعلم التي تمت مواجعتها أثناء

الملاحظة وبعد تنفيذ هذه الإجراءات . كانت ترقية الإنجازات التعليمية للطلاب في تعلم اللغة العربية بشكل ملحوظ.

حين أنشطة التعليم عبر الإنترنت، يتعلم الطلاب المادة بشكل مستقل في المنزل، ثم من أجل أنشطة التعلم مواجهة في المدرسة باستخدام أنشطة التعلم وفقا للمنهج الدراسي المطبق في المدرسة .عملية التعلم التي يقوم بها المعلم توفير الفرص للطلاب لاكتشاف أي أمثلة على الرغم من أنها ليست أمثلة متعلقة بالمواد التي تتم دراستها، يتم تنفيذ هذا الإجراء بأسئلة وإجابات حتى يتمكن الطلاب من فهم مفاهيم المادة التي تتم دراستها بشكل أعمق وليس حفظها فقط .تم تنقيح الإجراءات المتخذة من تنفيذ التعلم الساب في تنفيذ التعلم من خلال دعوة الطلاب للتجرؤ على إعطاء أسباب لكل طالب للتعبير عن آرائهم، ولكن دون جعل الطلاب يشعرون بالخوف من إبداء آرائهم .وهكذا، بدأ الطلاب في أن يكونوا

قادرين على فهم المفاهيم الحالية من خلال معرفة وفهم المفاهيم من خلال إعطاء أمثلة وليس أمثلة.

يتم توجيه الطلاب وتحفيزهم للمشاركة بنشاط في أنشطة التعلم المستمر في كل من أنشطة التعلم عبر الإنترنت، يُطلب من الطلاب التركيز أكثر والبدء في التعود على التعلم من خلال وسيطة يوتيوب، وفي الاجتماعات التي يتم إجراؤها مواجهة، ويُطلب من الطلاب أن يكونوا أكثر نشاطا في العمل مع مجموعاتهم وتجروا على إبداء الرأي. يضمن المعلم أن كل مجموعة جادة في إجراء المناقشة ولا تعتمد على عضو واحد فقط أو اثنين من أعضاء المجموعة أثناء التعلم مواجهة حتى يتمكن الطلاب من حل المشكلات المقدمة. بالإضافة إلى ذلك، لتجنب هيمنة شخص أو شخصين في المجموعة، يستخدم المعلم نظاما عشوائيا في تعيين الطلاب الذين يعرضون نتائج المناقشة أمام الفصل.

تتم أنشطة التعلم عبر الإنترنت والمواجهة التي يتم تنفيذها بالتناوب وتبدأ بأنشطة التعلم عبر الإنترنت

أولا . حتى يتمكن الطلاب من تعلم المواد التعليمية مقدما في أي مكان عبر الإنترنت . الأنشطة التي يتم إجراؤها أثناء التعلم عبر الإنترنت، يقوم المعلم بنشر المواد والاختبارات القصيرة والمناقشات كمواد تعليمية وأوراق عمل الطلاب ليتم تعلم كلها أثناء الاجتماعات مواجهة . يتيح ذلك للطلاب تعلم المواد عبر الإنترنت لمحتوى قلوبهم حتى يفهموا المواد الموجودة على يوتيوب حتى يفهموا بشكل أفضل مفاهيم المواد وأثناء الاجتماعات مواجهة، يمكن للطلاب التركيز على حل المشكلات الحالية.